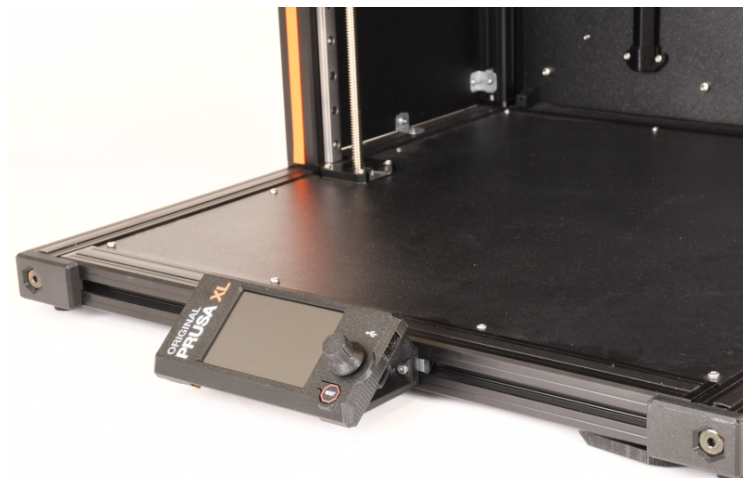


Spis treści

Jak wymienić xLCD i przewód xLCD (XL single tool)	3
Krok 1 - Wprowadzenie	4
Krok 2 - Uzyskanie dostępu do elektroniki	4
Krok 3 - Odłączenie przewodów	5
Krok 4 - Wyciągnięcie przewodów xLCD	5
Krok 5 - Demontaż czujnika filamentu i uchwytu szpuli	6
Krok 6 - Wyciągnięcie przewodów xLCD (część 2)	7
Krok 7 - Odłączenie przewodu xLCD	8
Krok 8 - Odłączenie przewodu xLCD PE	9
Krok 9 - Demontaż ekranu xLCD	10
Krok 10 - xLCD: przygotowanie części	11
Krok 11 - xLCD: przygotowanie części	12
Krok 12 - Montaż xLCD	13
Krok 13 - Przymocowanie xLCD	14
Krok 14 - Ustawienie xLCD	15
Krok 15 - Wersje modułu xLCD	16
Krok 16 - Podłączenie przewodu xLCD PE	17
Krok 17 - Podłączenie przewodu xLCD	17
Krok 18 - Prowadzenie przewodów xLCD	18
Krok 19 - Prowadzenie przewodów	19
Krok 20 - Ułożenie przewodów poziomo	20
Krok 21 - Osłona narożnika ramy	20
Krok 22 - Montaż dolnej osłony przewodu silnika Z	21
Krok 23 - Podłączenie przewodu xLCD	22
Krok 24 - Montaż pokrywy elektroniki	23
Krok 25 - Montaż czujnika filamentu i uchwytu szpuli	24
Krok 26 - Dobra robota!	24

Jak wymienić xLCD i przewód xLCD (XL single tool)

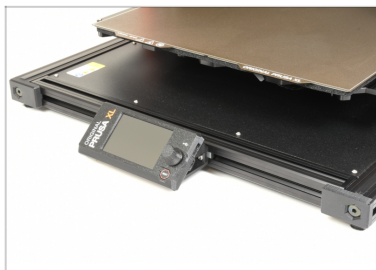


help.prusa3d.com/g548911

Zeskanuj kod QR,
aby przejść do
najnowszej wersji
tego rozdziału.



KROK 1 Wprowadzenie



i Ten przewód poprowadzi Cię przez proces wymiany xLCD w **Original Prusa XL (single tool)**.

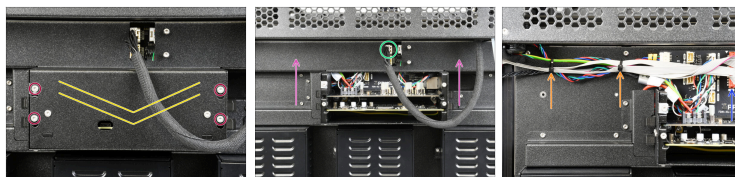
Wszystkie potrzebne części są dostępne w naszym sklepie internetowym prusa3d.com







KROK 2 Uzyskanie dostępu do elektroniki



- Poluzuj lekko dwie śruby na tylnej pokrywie gniazd [xl-rear-cable-management-plug] i odsuń ją na bok lub wykręć śruby całkowicie i wyciągnij wraz z pokrywą, aby uzyskać lepszy dostęp.
- Wykręć dwie śruby M3x5rT używając wkrętaka T10. Zrób to samo z drugiej strony.




KROK 3 Odłączenie przewodów



-  Odkręć (lub wyciągnij) cztery śruby.
-  Zdemontuj pokrywę Buddy XL [XL-buddy-box-cover].
-  Odłącz przewód ekstrudera.
-  Zdejmij tylną-górną pokrywę przewodów [rear-cable-management-upper].
-  Ostrożnie odłącz przewód xLCD.
-  Odetnij dwie opaski zaciskowe mocujące przewody i pozostaw przewody xLCD luźno.






KROK 4 Wyciągnięcie przewodów xLCD



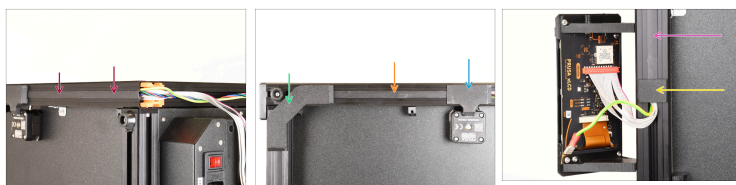
-  Wyciągnij plastikową osłonę profilu, następnie ostrożnie wyciągnij przewody xLCD.
-  Wykręć śrubę M3x10.
-  Odkręć tylną osłonę końcówki ramy.

KROK 5 Demontaż czujnika filamentu i uchwytu szpuli



-  Wykonaj ten krok tylko wtedy, gdy strona, na której zamierzasz położyć drukarkę, ma już zamontowany uchwyt szpuli i czujnik filamentu.
-  Wykręć śrubę M3x12rT za pomocą wkrętaka T10 i wyjmij czujnik filamentu (pozostaw go wiszącego na przewodzie).
-  Wykręć śrubę M5x85 i zdejmij uchwyt szpuli.
-  Połóż drukarkę na boku.
-  Upewnij się, że czujnik filamentu ani przewód nie zostaną przygniecione podczas kładzenia drukarki.

KROK 6 Wyciągnięcie przewodów xLCD (część 2)



- ◆ Mając drukarkę położoną na lewym boku, zdejmij osłonę profilu, aby uwolnić dalszy odcinek przewodu xLCD.
- ◆ Zdemontuj dolną osłonę przewodu silnika Z [Z-motor-cable-bottom-cover].
- ◆ Wyciągnij osłonę 182 mm z profilu.
- ◆ Zdemontuj osłonę narożnika ramy [xLCD-cable-bottom-cover].
- ◆ Wyciągnij osłonę 172 mm z profilu.
- ◆ Zdemontuj dolny uchwyt przewodu xLCD [xLCD-cable-bottom-holder].
- ⓘ Kontynuuj ostrożne wyciąganie przewodu xLCD, utrzymując przewód uziemiający i przewód prawego silnika osi Z wewnątrz profilu.

KROK 7 Odłączenie przewodu xLCD



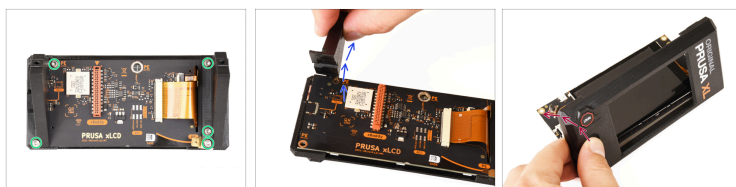
- ◆ Odłącz przewód xLCD od płytki xLCD.
- ⓘ Delikatnie pociągnij przewód, lekko nim poruszając, aby go odłączyć.
- ◆ Wykręć śrubę M3x16 z prawego (a w obecnym położeniu drukarki, górnego) wspornika xLCD.
- ◆ Wykręć śrubę M3x16 z lewego (a w obecnym położeniu drukarki, dolnego) wspornika xLCD.

KROK 8 Odłączenie przewodu xLCD PE



- ◆ Odłącz przewód xLCD od płytki xLCD:
 - ◆ Wersja A: Przyjrzyj się bliżej tylnej stronie zespołu xLCD i zlokalizuj **dolne** złącze PE Faston na płytce xLCD.
 - ◆ Wersja B: Przyjrzyj się bliżej tylnej stronie zespołu xLCD i zlokalizuj **górne** złącze PE Faston na płytce xLCD.
- ⓘ Delikatnie pociągnij przewód, lekko nim poruszając, aby go odłączyć.

KROK 9 Demontaż ekranu xLCD



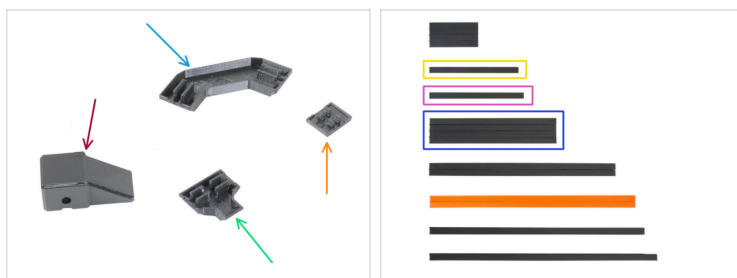
- ◆ Odkręć pięć śrub M3x8 i zdejmij prawy plastikowy wspornik.
 - ◆ Zdejmij lewy plastikowy wspornik, obracając go w górę w celu wyjęcia wyświetlacza xLCD z drukowanej obudowy.
 - ◆ Ściągnij wydrukowane pokrętło xLCD i ostrożnie naciśnij trzpień pokrętła, przytrzymując plastikową obudowę, aby oddzielić xLCD od obudowy.
- ⚠ **Zapamiętaj pozycję złącza Faston PE, ponieważ będzie to niezbędne w kolejnych krokach.**

KROK 10 xLCD: przygotowanie części



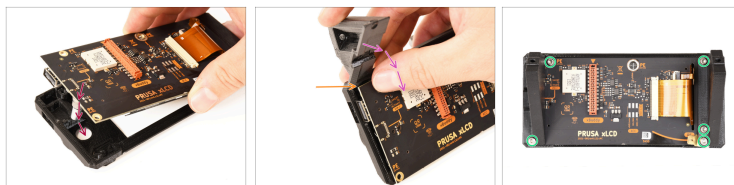
- i** Do kolejnych etapów przygotuj:
- xLCD-support-left [wspornik xLCD - lewy] (1x)
 - xLCD-support-right [wspornik xLCD - prawy] (1x)
 - xLCD-cover [obudowa ekranu xLCD] (1x)
 - Śruba M3x8 (5x)
 - Śruba M3x16 (2x)
 - xLCD (1x)
 - Przewód xLCD (1x)
- i** Dalszy ciąg listy w kolejnym kroku instrukcji...

KROK 11 xLCD: przygotowanie części



- ◆ Frame-rear-cover [tylna osłona końcówki ramy] (1x)
- ◆ Osłona narożnika ramy [xLCD-cable-bottom-cover] (1x)
- ◆ xLCD-cable-bottom-holder [dolny uchwyt przewodu xLCD] (1x)
- ◆ Z-motor-cable-bottom-cover [dolna osłona przewodu silnika Z] (1x)
- ◆ Osłona profilu 172 mm (1x)
- ◆ Osłona profilu 182 mm (1x)
- ◆ Osłona profilu 243 mm (2x)

KROK 12 Montaż xLCD



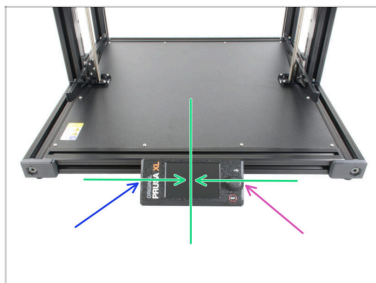
- ◆ Umieść moduł xLCD w obudowie xLCD.
- ◆ Zauważ mały zatrzask na lewym wsporniku xLCD [xLCD-support-left]. Umieść ten zatrzask pomiędzy modułem xLCD a obudową xLCD.
- ◆ Obróć lewy wspornik xLCD [xLCD-support-left] na moduł xLCD, trzymając zatrzask na miejscu.
- ◆ Załóż prawy wspornik xLCD [xLCD-support-right] i przymocuj oba wsporniki za pomocą pięciu śrub M3x8.


KROK 13 Przymocowanie xLCD






- Odszukaj wpusty rowkowe M3nEs w przednim profilu podstawy i umieść zespół xLCD z przodu.
- Umieść śrubę M3x16 w prawym wsporniku xLCD [xLCD-support-right].
- ⚠ **Nie dokręcaj śrub do końca, na razie wystarczy kilka obrotów.**
- Za pomocą klucza imbusowego 2,5 mm wkręć śrubę M3x16 we wpust rowkowy M3nEs w ramie.
- Włóż drugą śrubę M3x16 od lewej strony i dokręć ją, ale nie za mocno. Później wyregulujemy prawidłową pozycję zespołu xLCD.

KROK 14 Ustawienie xLCD



 Zalecamy ustawienie **xLCD na środku** lub przesunięcie nieco w lewą stronę. Przesunięcie xLCD w prawo nie jest zalecane, ponieważ długość przewodów na to nie pozwoli.

-  Ustaw xLCD mniej więcej na środku podstawy.
-  Dokręć lewą śrubę M3x16 kluczem imbusowym 2,5 mm.
-  Dokręć prawą śrubę M3x16 kluczem imbusowym 2,5 mm.

KROK 15 Wersje modułu xLCD



⚠ Przyjrzyj się xLCD. Ponieważ istnieją dwa warianty, konieczne jest zamontowanie Złącza Faston PE tak, jak przed demontażem xLCD, w przeciwnym razie konieczne będzie ponowne poprowadzenie już ułożonych przewodów:

- 🟠** Wersja A: złącze Faston w prawym dolnym rogu
- 🟠** Wersja B: złącze Faston z lewej u góry

KROK 16 Podłączenie przewodu xLCD PE



- i** Przyjrzyj się bliżej tylnej stronie zespołu xLCD i znajdź złącze PE Faston na płycie xLCD. Wsuń złącze przewodu PE do końca na złącze PE Faston.

Wersja A

Wersja B

KROK 17 Podłączenie przewodu xLCD

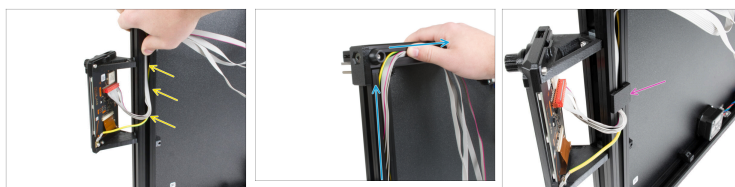


- !** Złącze przewodu xLCD posiada zatrzask blokujący, który musi być skierowany w stronę czerwonego trójkąta znajdującego się w pobliżu gniazda xLCD.





Podłącz przewód xLCD do gniazda xLCD na płycie.

Upewnij się, że przewód nie jest skręcony.

KROK 18 Prowadzenie przewodów xLCD



 **Upewnij się, że przewód xLCD nie jest skręcony.**

-  Wciśnij przewód xLCD w ramę, tak samo jak przewód PE, tak aby przykryć przewód PE przewodem xLCD.
-  Poprowadź wszystkie przewody idące z xLCD jak najbliżej narożnika.
-  Po dotarciu do narożnika przerzuć przewody wzdłuż górnej krawędzi. Spójrz na ilustrację.
-  Umieść dolny uchwyt przewodu xLCD [xLCD-cable-bottom-holder] w ramie.

KROK 19 Prowadzenie przewodów






- ⚠ **Uważaj, aby nie przygnieść przewodów!**
- 🟡 Ostrożnie wsuń dolną osłonę przewodu xLCD [xLCD-cable-bottom-cover] **w kanał profilu ustawionego pionowo.**
- ⚠ **Ostona narożnika ramy [xLCD-cable-bottom-cover] musi znajdować się w jednej linii z poziomym profilem ramy. Nie wkładaj plastikowej osłony do poziomego profilu ramy.**
- 🟠 Wsuń osłonę profilu 172 mm w ramę i dociśnij ją do dolnej osłony przewodu xLCD [xLCD-cable-bottom-cover].
- ⬛ Wsuń osłonę 172 mm w rowek profilu do końca.
- 🟢 Chwyć przewody xLCD i PE i delikatnie dociśnij je do góry.
- 📄 **Upewnij się, że pętla przewodu nie jest zbyt duża.**

KROK 20 Ułożenie przewodów poziomo






 **Uważaj, aby nie przygnieść przewodów!**

-  Ułóż przewody xLCD i PE w rowku w profilu.
-  Umieść przewód silnika Z w profilu.
-  Poprowadź przewody razem przez profil, jak na ilustracji.

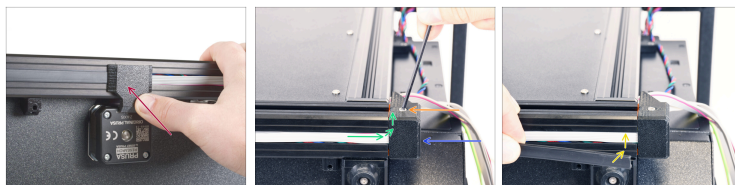
KROK 21 Osłona narożnika ramy



 **Uważaj, aby nie przygnieść przewodów!**

-  Wsuń osłonę 182 mm w rowek profilu.
-  Dociśnij osłonę profilu do lewej strony.
-  Całkowicie wsuń osłonę 182 mm tuż obok osłony narożnika ramy [xLCD-cable-bottom-cover].

KROK 22 Montaż dolnej osłony przewodu silnika Z



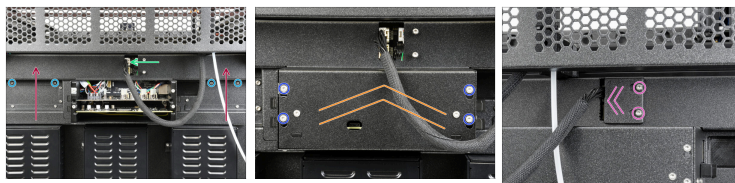
- ❖ Wsuń dolną osłonę przewodu silnika Z [Z-motor-cable-bottom-cover] w ramę.
 - ❖ Delikatnie zagnij przewody na narożniku i umieść je w profilu. Zaczynij od przewodu silnika osi Z, a następnie przejdź do przewodów xLCD i PE. Delikatnie zagnij przewód xLCD na narożniku i umieść go w profilu.
 - ❖ Załóż tylną osłonę końcówki ramy [frame-rear cover] na ramę. Upewnij się, że idealnie pasuje do profilu.
- ⚠ Uważaj, aby nie przygnieść przewodów!**
- ❖ Przymocuj ją śrubą M3x10.
 - ❖ Wsuń osłonę 243 mm w rowek profilu.

KROK 23 Podłączenie przewodu xLCD



- ◆ Poprowadź przewód xLCD w górę pionowego profilu.
- ◆ Przykryj przewody za pomocą osłony profilu 354 mm.
- ⚠ Złącze przewodu xLCD posiada zatrzask blokujący, który musi być skierowany w stronę czerwonego (lub białego) trójkąta znajdującego się w pobliżu gniazda xLCD.
- ◆ Podłącz przewód xLCD.
- ◆ Wsuń dwie opaski zaciskowe przez perforacje w metalowym panelu, aby zamocować przewody. **Zaciśnij je delikatnie.**
- ◆ Odetnij nadmiar opasek.
- ⚠ **UWAGA:** Nie zaciskaj opasek zbyt mocno, aby nie uszkodzić przewodów.

KROK 24 Montaż pokrywy elektroniki



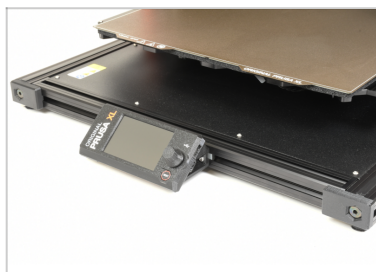
- ❖ Ostrożnie przymocuj tylną-górną pokrywę przewodów [Rear-cable-management-upper].
- ❖ Przymocuj ją czterema śrubami M3x5rT używając wkrętaka T10.
- ❖ Podłącz przewód ekstrudera
- ⚠ **Uważaj, aby nie przygnieść przewodów!**
- ❖ Załóż pokrywę Buddy XL [XL-buddy-box-cover] z powrotem na drukarkę.
- ❖ Dokręć cztery śruby używając wkrętaka T10.
- ❖ Zamontuj tylną pokrywę gniazd [xl-rear-cable-management-plug] i dokręć jej dwie śruby M3x5rT za pomocą wkrętaka T10.

KROK 25 Montaż czujnika filamentu i uchwyty szpuli



- ❖ Po stronie drukarki, z której wcześniej zdemontowaliśmy czujnik filamentu i uchwyt szpuli, zamontuj czujnik filamentu i przymocuj go śrubą M3x12rT za pomocą wkrętaka T10.
- ❖ Zamontuj uchwyt szpuli i pomocuj go śrubą M5x85.

KROK 26 Dobra robota!



- ❖ Świetnie! Udało Ci się!
