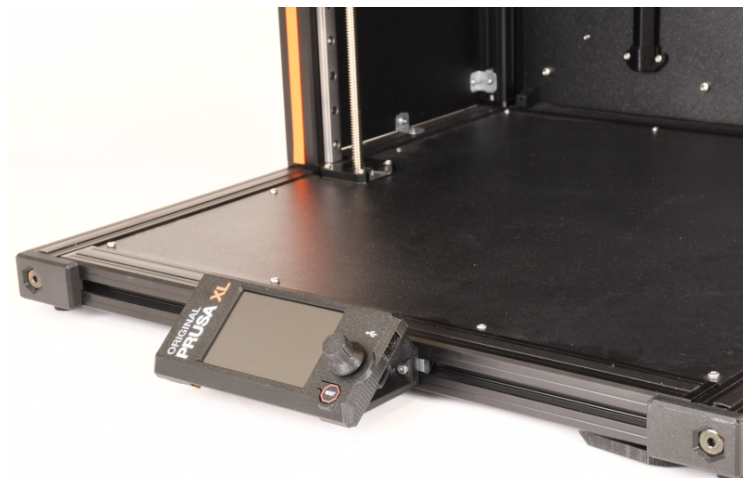


# Indice

<b>Come cambiare xLCD e cavo xLCD (XL single-tool)</b> .....	3
Passo 1 - Introduzione .....	4
Passo 2 - Accesso all'elettronica .....	4
Passo 3 - Scollegare i cavi .....	5
Passo 4 - Rimuovere i cavi xLCD .....	5
Passo 5 - Rimozione del sensore di filamento e del porta bobina .....	6
Passo 6 - Rimuovere i cavi xLCD II .....	7
Passo 7 - Scollegare il cavo xLCD .....	8
Passo 8 - Scollegare il cavo PE xLCD .....	9
Passo 9 - Rimuovere il display xLCD .....	10
Passo 10 - Preparazione parti xLCD .....	11
Passo 11 - Preparazione parti xLCD .....	12
Passo 12 - Gruppo xLCD .....	13
Passo 13 - Collegare il display xLCD .....	14
Passo 14 - Allineare il display LCD .....	15
Passo 15 - Versioni gruppo xLCD .....	16
Passo 16 - Collegare il cavo PE xLCD .....	17
Passo 17 - Collegare il cavo xLCD .....	17
Passo 18 - Posizionamento del cavo xLCD .....	18
Passo 19 - Posizionamento dei cavi .....	19
Passo 20 - Inserimento dei cavi orizzontali .....	20
Passo 21 - Copertura angolo del telaio .....	20
Passo 22 - Inserire la parte Z-motor-cable- bottom-cover .....	21
Passo 23 - Collegare il cavo xLCD .....	22
Passo 24 - Coprire l'elettronica .....	23
Passo 25 - Montaggio del sensore di filamento e del porta bobina .....	24
Passo 26 - Ben fatto! .....	24



# Come cambiare xLCD e cavo xLCD (XL single-tool)

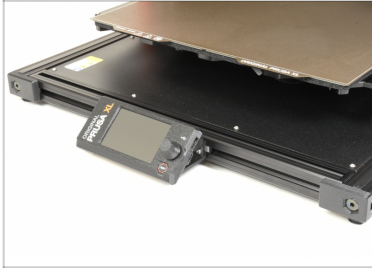


[help.prusa3d.com/g548914](https://help.prusa3d.com/g548914)

Scansionare il  
codice QR per  
visualizzare la  
versione più recente  
di questo capitolo.



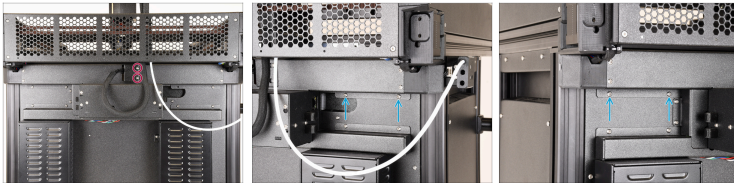
## PASSO 1 Introduzione



**i** Questa guida illustra come sostituire il display xLCD su **Original Prusa XL (strumento singolo)**.

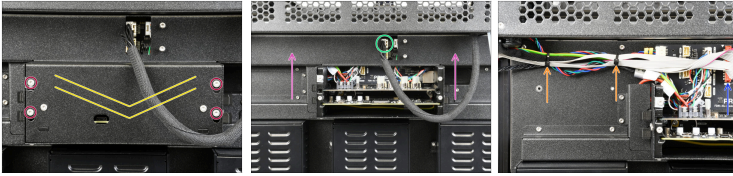
◆ Tutti i componenti necessari sono disponibili sul nostro e-shop [prusa3d.com](http://prusa3d.com)

## PASSO 2 Accesso all'elettronica



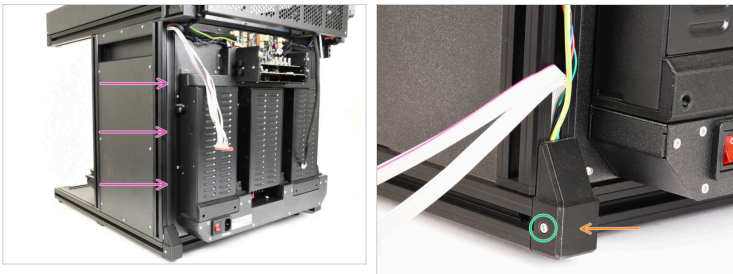
- ◆ Allenta leggermente le due viti sulla copertura xl-rear-cable-management-plug e spingila di lato oppure rimuovile completamente insieme alla copertura per avere un accesso migliore.
- ◆ Rimuovi le due viti M3x5rT con un cacciavite T10. Procedi in questo modo anche sull'altro lato.

### PASSO 3 Scollegare i cavi



- ◆ Allenta (o rimuovi) le quattro viti.
- ◆ Rimuovi la copertura XL-buddy-box-cover.
- ◆ Scollega il cavo estrusore.
- ◆ Rimuovi la copertura dell'elettronica Rear-cable-management-upper.
- ◆ Scollega con cautela il cavo dell'LCD.
- ◆ Taglia le due fascette che tengono i cavi e lascia i cavi del display xLCD appesi.






### PASSO 4 Rimuovere i cavi xLCD



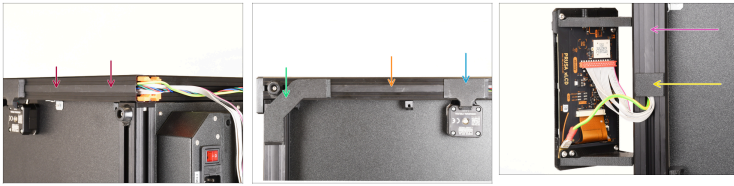
- ◆ Rimuovi il coperchio di plastica dei cavi dal profilo estruso verticale ed estrai con attenzione i cavi xLCD.
- ◆ Rimuovi la vite M3x10.
- ◆ Rimuovi la copertura frame-rear-cover.

## PASSO 5 Rimozione del sensore di filamento e del porta bobina



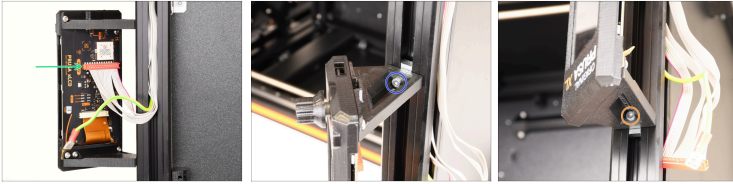
-  Segui questo passaggio solo se il lato su cui intendi posizionare la stampante ha già montato il porta bobina e il sensore di filamento.
-  Rimuovi la vite M3x12rT con un cacciavite T10 e rimuovi il sensore del filamento (lasciandolo appeso al suo cavo).
-  Allenta la vite M5x85 e rimuovi il porta bobina.
-  Posiziona la stampante su un fianco.
-  Assicurati che il sensore di filamento non venga schiacciato o che il suo cavo non venga schiacciato durante la posa della stampante.

## PASSO 6 Rimuovere i cavi xLCD II



- ◆ Mentre la stampante è appoggiata sul lato sinistro, rimuovi il profilo estruso per liberare ulteriormente i cavi xLCD.
- ◆ Rimuovi la copertura Z-motor-cable-bottom-cover.
- ◆ Rimuovi la copertura del profilo estruso da 182 mm.
- ◆ Rimuovi la copertura xLCD-cable-bottom-cover.
- ◆ Rimuovi la copertura del profilo estruso da 172 mm.
- ◆ Rimuovi il supporto xLCD-cable-bottom-holder.
- ⓘ Continua a estrarre con attenzione il cavo xLCD mantenendo il cavo di messa a terra e il cavo del motore dell'asse Z destro all'interno del profilo estruso.

## PASSO 7 Scollegare il cavo xLCD



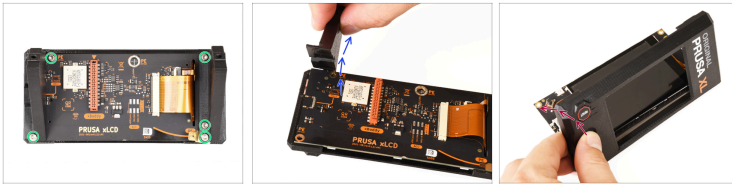
- ◆ Scollega il cavo xLCD dall'unità xLCD.
- ⓘ Tira delicatamente il cavo muovendolo leggermente per scollegarlo.
- ◆ Rimuovi la vite M3x16 nel supporto destro (ora superiore) dell'xLCD.
- ◆ Rimuovi la vite M3x16 nel supporto xLCD sinistro (ora inferiore) e rimuovi l'unità xLCD.

## PASSO 8 Scollegare il cavo PE xLCD



- ◆ Scollegare il cavo xLCD PE dall'unità xLCD:
  - ◆ Versione A: Osserva attentamente il lato posteriore del gruppo xLCD e individua il Faston PE **inferiore** sulla scheda xLCD.
  - ◆ Versione B: Osserva attentamente il lato posteriore del gruppo xLCD e individua il Faston PE **superiore** sulla scheda xLCD.
- ⓘ Tira delicatamente il cavo muovendolo leggermente per scollegarlo.

## PASSO 9 Rimuovere il display xLCD



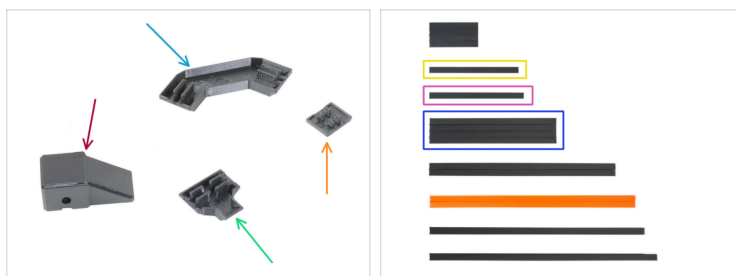
- ◆ Rimuovi le cinque viti M3x8 e togli il supporto di plastica destro.
  - ◆ Togli il supporto di plastica sinistro ruotandolo verso l'alto per sollevare l'xLCD dal suo alloggiamento stampato.
  - ◆ Rimuovi la manopola stampata del pulsante xLCD e spingi con cautela sul pulsante tenendo l'alloggiamento in plastica per separare l'xLCD dal suo alloggiamento.
- ⚠ Ricorda la posizione del faston PE, perché sarà fondamentale nei passaggi successivi.

## PASSO 10 Preparazione parti xLCD



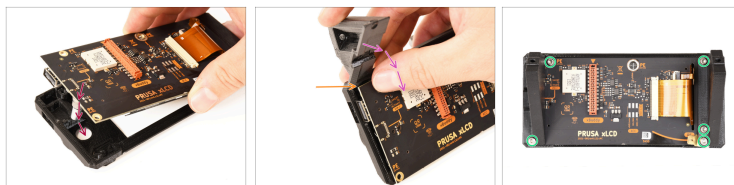
- i** Per i seguenti passaggi prepara:
- Supporto sinistro xLCD (1x)
  - Supporto destro xLCD (1x)
  - Cover xLCD (1x)
  - Vite M3x8 (5x)
  - Vite M3x16 (2x)
  - Unità xLCD (1x)
  - Cavo xLCD (1x)
- i** L'elenco continua nel prossimo passo...

## PASSO 11 Preparazione parti xLCD



- ◆ Frame-rear-cover (1x)
- ◆ xLCD-cable-bottom-cover (1x)
- ◆ xLCD-cable-bottom-holder (1x)
- ◆ Z-motor-cable-bottom-cover (1x)
- ◆ Copertura del profilo estruso da 172 mm (1x)
- ◆ Copertura del profilo estruso da 182 mm (1x)
- ◆ Copertura profilo estruso da 243 mm (2x)

## PASSO 12 Gruppo xLCD



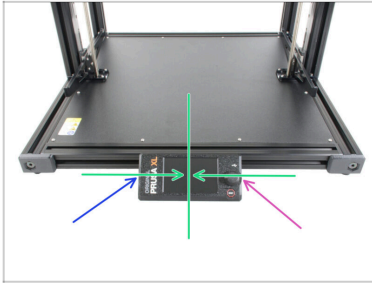
- ◆ Inserisci l'unità xLCD nella cover xLCD.
- ◆ Nota un piccolo fermo sul supporto sinistro dell'xLCD. Inserisci questo fermo tra l'unità xLCD e la copertura xLCD.
- ◆ Ribalta il supporto sinistro dell'xLCD sull'unità xLCD mantenendo il fermo in posizione.
- ◆ Monta il supporto destro xLCD e fissa entrambi i supporti xLCD con cinque viti M3x8.

## PASSO 13 Collegare il display xLCD



- Individua i dadi M3nEs nel profilo della base anteriore e posiziona il gruppo xLCD davanti ad essi.
- Inserisci la vite M3x16 nel supporto xLCD destro.
- ⚠ **Non stringere completamente le viti, per il momento sono sufficienti pochi giri.**
- Usa la chiave a brugola da 2,5 mm per stringere la vite M3x16 nel dado M3nEs del telaio.
- Inserisci la seconda vite M3x16 dal lato sinistro e stringila, ma senza esagerare. In seguito regoleremo la posizione corretta del gruppo xLCD.

## PASSO 14 Allineare il display LCD






**⚠** Si consiglia di allineare il display xLCD al centro oppure di spostarlo leggermente a sinistra. Non è consigliabile spostarlo a destra perché i cavi non sono abbastanza lunghi.

- ⬢** Allinea il display xLCD all'incirca al centro della base.
- ⬢** Stringi la vite M3x16 sinistra con la chiave a brugola da 2,5 mm.
- ⬢** Stringi la vite M3x16 destra con la chiave a brugola da 2,5 mm.

## PASSO 15 Versioni gruppo xLCD



 **Dai un'occhiata all'xLCD. Dal momento che esistono due varianti, è necessario montare il faston PE come si trovava prima dello smontaggio dell'xLCD, altrimenti i cavi già installati dovranno essere riposizionati:**

-  **Versione A: faston in basso a destra**
-  **Versione B: faston in alto a sinistra**

## PASSO 16 Collegare il cavo PE xLCD



- i** Osserva attentamente il lato posteriore del gruppo xLCD e individua il faston PE sulla scheda xLCD. Fai scorrere il connettore del cavo PE fino in fondo sul faston PE.

Versione A

Versione B

## PASSO 17 Collegare il cavo xLCD

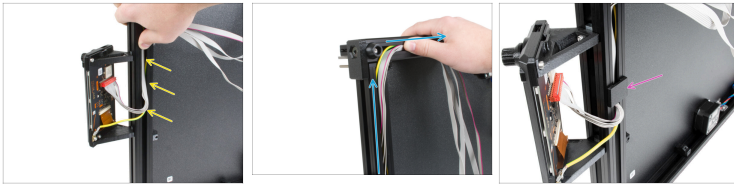







- !** Il connettore del cavo xLCD ha una chiusura che deve essere rivolta verso il triangolo rosso vicino al connettore xLCD.

Collega il cavo xLCD allo slot della scheda xLCD.

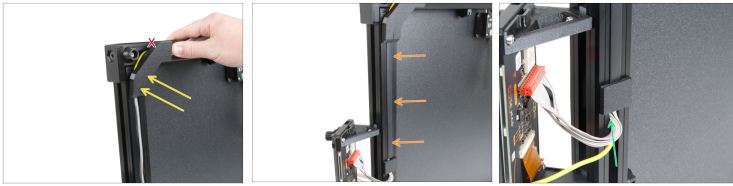
Assicurati che il cavo non sia attorcigliato.

## PASSO 18 Posizionamento del cavo xLCD



-  **Assicurati che il cavo xLCD non sia attorcigliato.**
-  Inserisci il cavo xLCD nel telaio, sovrapponi la linea del cavo PE e copri il cavo PE.
-  Guida tutti i cavi xLCD il più vicino possibile all'angolo.
-  Una volta nell'angolo, capovolgi i cavi lungo il bordo superiore. Vedi l'immagine.
-  Inserisci il supporto xLCD-cable-bottom-holder nel telaio.

## PASSO 19 Posizionamento dei cavi



- ⚠** Fai attenzione a non schiacciare nessun cavo!
- 🟡 Inserisci delicatamente la copertura xLCD-cable-bottom-cover nel telaio verticale.
- ⚠** La copertura xLCD-cable-bottom-cover deve essere in linea con il telaio orizzontale. Non inserire il coperchio di plastica nel telaio orizzontale.
- 🟠 Inserisci la copertura del profilo estruso di 172 mm nel telaio e spingila verso l'alto fino alla copertura xLCD-cable-bottom-cover.
- ⬛ Inserisci completamente la copertura del profilo estruso di 172 mm nel telaio.
- 🟢 Prendi i cavi xLCD e PE e spingili delicatamente verso l'alto.
- 📘 Assicurati che il cappio del cavo non sia troppo grande.

## PASSO 20 Inserimento dei cavi orizzontali



**Fai attenzione a non schiacciare nessun cavo!**



Guida il display xLCD e i cavi PE attraverso il profilo estruso.



Inserire il cavo del motore Z nel profilo estruso.



Fai passare i cavi attraverso il profilo estruso, come nell'immagine.

## PASSO 21 Copertura angolo del telaio



**Fai attenzione a non schiacciare nessun cavo!**



Inserisci la copertura del profilo da 182 mm nel profilo stesso.

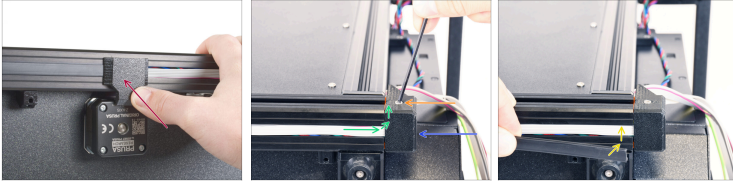


Spingi la copertura del profilo verso il lato sinistro.



Inserisci completamente la copertura del profilo estruso da 182 mm proprio accanto alla copertura corner-frame-cover.

## PASSO 22 Inserire la parte Z-motor-cable-bottom-cover



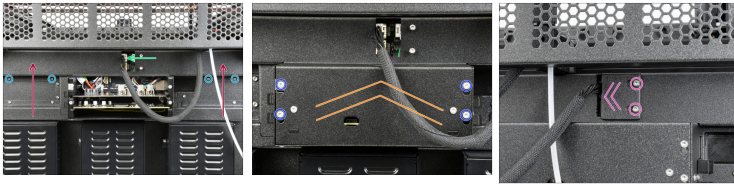
- ◆ Spingi la parte Z-motor-cable-bottom-cover nel telaio.
- ◆ Piega delicatamente i cavi sull'angolo e inseriscili nell'estrusione. Inizia con il cavo del motore Z e poi procedi con i cavi xLCD e PE. Piega delicatamente il cavo xLCD sull'angolo e inseriscilo nel profilo estruso.
- ◆ Collega la copertura frame-rear-cover sulla stampante. Assicurati che si adatti perfettamente al profilo estruso.
- ⚠ **Fai attenzione a non schiacciare nessun cavo!**
- ◆ Fissalo con la vite M3x10.
- ◆ Inserisci la copertura del profilo estruso da 243 mm.

## PASSO 23 Collegare il cavo xLCD



- ◆ Fai passare il cavo xLCD lungo tutto il profilo estruso verticale.
- ◆ Fissa i cavi con la copertura del profilo estruso da 354 mm.
- ⚠ Il connettore del cavo xLCD ha una chiusura che deve essere rivolta verso il triangolo rosso (o bianco) vicino al connettore xLCD.
- ◆ Collega il cavo xLCD.
- ◆ Inserisci due fascette attraverso le perforazioni della lamiera per fissare i cavi. Stringile delicatamente.
- ◆ Taglia l'eccesso delle fascette.
- ⚠ **ATTENZIONE: non stringere troppo le fascette! Si rischia di danneggiare i cavi.**

## PASSO 24 Coprire l'elettronica

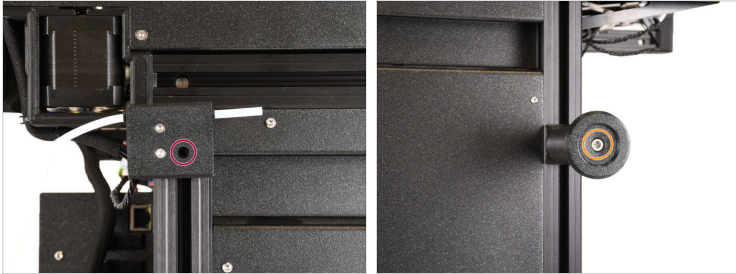


- ◆ Collega delicatamente la parte Rear-cable-management-upper sul lato posteriore.
- ◆ Fissalo con quattro viti M3x5rT utilizzando un cacciavite T10.
- ◆ Collega il cavo dell'estrusore.
- ⚠ **Fai attenzione a non schiacciare nessun cavo.**
- ◆ Riposiziona la copertura XL-buddy-box-cover sulla stampante.
- ◆ Utilizzando una chiave T10, stringi le quattro viti.
- ◆ Monta la copertura xl-rear-cable-management-plug e stringi le due viti M3x5rT con un cacciavite T10.

Come cambiare xLCD e cavo xLCD (XL single-tool)

---

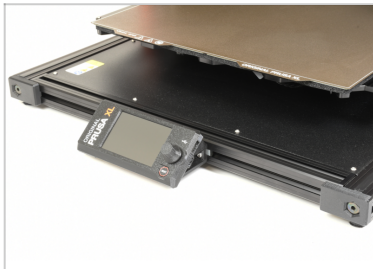
## PASSO 25 Montaggio del sensore di filamento e del porta bobina



- Sul lato della stampante da cui hai precedentemente rimosso il sensore di filamento e il porta bobina, monta il sensore di filamento e fissalo con la vite M3x12rT usando un cacciavite T10.
- Monta il porta bobina e fissalo con la vite M5x85.

---

## PASSO 26 Ben fatto!



- Ottimo lavoro! Ce l'hai fatta!



---

---

---

---

---

---

---

---

---

---



---

---

---

---

---

---

---

---

---

---



---

---

---

---

---

---

---

---

---

---



---

---

---

---

---

---

---

---

---

---