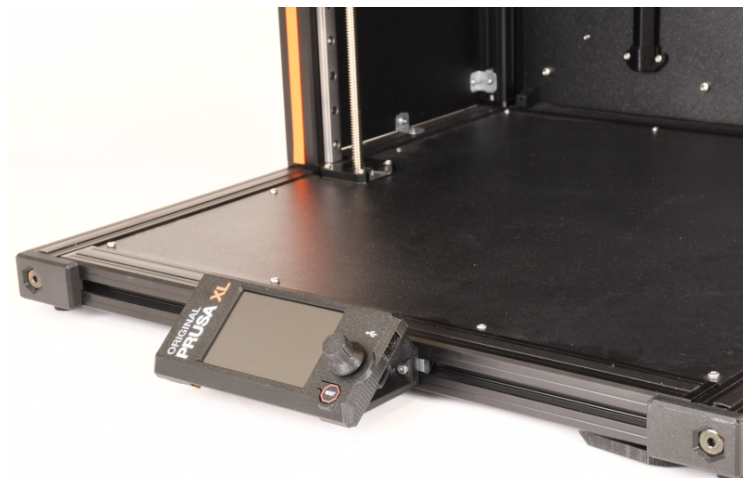


Obsah

Jak vyměnit xLCD a kabel xLCD (XL single-tool)

.....	3
Krok 1 - Úvod	4
Krok 2 - Přístup k elektronice	4
Krok 3 - Odpojení kabelů	5
Krok 4 - Odstranění xLCD kabelů	5
Krok 5 - Odstranění filament senzoru a držáku cívky	6
Krok 6 - Odstranění xLCD kabelů II	7
Krok 7 - Odpojení xLCD kabelu	8
Krok 8 - Odpojení xLCD PE kabelu	9
Krok 9 - Vyjmutí xLCD	10
Krok 10 - Příprava dílů sestavy xLCD	11
Krok 11 - Příprava dílů sestavy xLCD	12
Krok 12 - Sestavení xLCD	13
Krok 13 - Montáž xLCD	14
Krok 14 - Zarovnání LCD displeje	15
Krok 15 - Verze sestavy xLCD	16
Krok 16 - Zapojení xLCD PE kabelu	16
Krok 17 - Zapojení xLCD kabelu	17
Krok 18 - Vedení kabelu xLCD	17
Krok 19 - Vedení kabelů	18
Krok 20 - Horizontální vkládání kabelů	19
Krok 21 - Kryt rohového rámu	19
Krok 22 - Vložení Z-motor-cable-bottom-cover	20
Krok 23 - Zapojení xLCD kabelu	21
Krok 24 - Uzavření krytu elektroniky	22
Krok 25 - Montáž filament senzoru a držáku cívky	23
Krok 26 - Skvělá práce!	23

Jak vyměnit xLCD a kabel xLCD (XL single-tool)

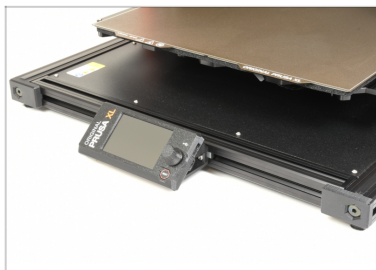


help.prusa3d.com/g548910

Naskenujte QR kód
pro nejnovější verzi
kapitoly.



KROK 1 Úvod



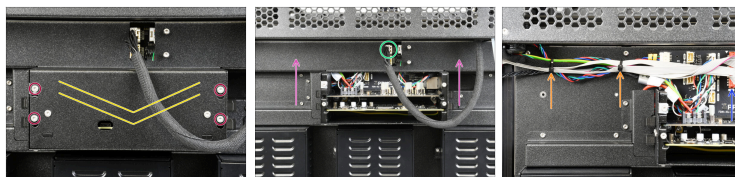
- i** Tento návod se zabývá výměnou **xLCD** na tiskárně **Original Prusa XL (single-tool)**.
- 🛡️ Všechny potřebné díly jsou k dispozici na našem prusa3d.cz

KROK 2 Přístup k elektronice



- 🛡️ Mírně povolte dva šrouby na dílu **xl-rear-cable-management-plug** a posuňte kryt do strany nebo jej spolu s krytem zcela odstraňte, abyste získali lepší přístup.
- 🛡️ Pomocí šroubováku T10 odstraňte dva šrouby M3x5rT. Proveďte tak i na druhé straně.

KROK 3 Odpojení kabelů



- Uvolněte (nebo vyjměte) čtyři šrouby.
- Odstraňte kryt XL-buddy-box-cover.
- Odpojte kabel extruderu.
- Odstraňte kryt elektroniky Rear-cable-management-upper.
- Opatrně odpojte LCD kabel.
- Odřízněte dvě stahovací pásky, které drží kabely, a nechte xLCD kabely viset.






KROK 4 Odstranění xLCD kabelů



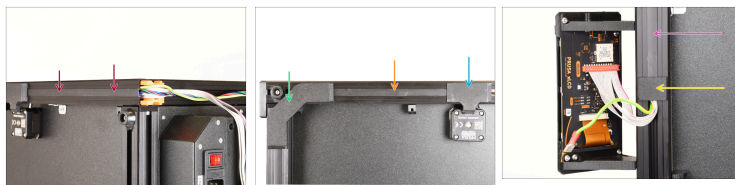
- Odstraňte plastový kryt kabelů ze svislé extruze a opatrně vytáhněte kabely xLCD.
- Vyndejte šroub M3x10.
- Odstraňte díl frame-rear-cover.

KROK 5 Odstranění filament senzoru a držáku cívky



-  Tento krok proveďte pouze v případě, že na straně, na kterou chcete tiskárnu umístit, je již namontován držák cívky a senzor filamentu.
-  Odstraňte šroub M3x12rT pomocí šroubováku T10 a vyjměte senzor filamentu (nechte ho viset na kabelu).
-  Uvolněte šroub M5x85 a odstraňte držák cívky.
-  Položte tiskárnu na bok.
-  Dbejte na to, aby při pokládání tiskárny nedošlo k rozdrcení senzoru filamentu nebo přiskřípnutí jeho kabelu.

KROK 6 Odstranění xLCD kabelů II



- ◆ Když tiskárna leží na levém boku, sejměte kryt extruze, abyste dále uvolnili kabely xLCD.
- ◆ Odstraňte kryt Z-motor-cable-bottom-cover.
- ◆ Odstraňte 182mm kryt extruze.
- ◆ Odstraňte krytku xLCD-cable-bottom-cover.
- ◆ Odstraňte 172mm kryt extruze.
- ◆ Odstraňte krytku xLCD-cable-bottom-holder.
- ⓘ Pokračujte v opatrném vytahování kabelu xLCD, přičemž zemnicí kabel a kabel pravého motoru osy Z zůstávají uvnitř extruze.

KROK 7 Odpojení xLCD kabelu



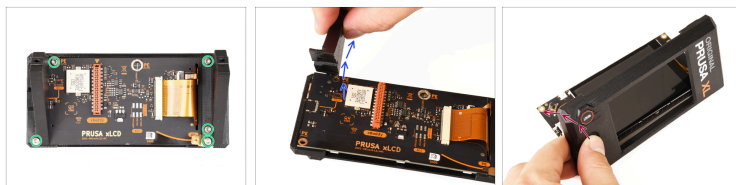
- ◆ Odpojte kabel xLCD od jednotky xLCD.
- ⓘ Jemným tahem za kabel a mírným kýváním je odpojte.
- ◆ Vyšroubujte šroub M3x16 v pravé (nyní horní) podpěře xLCD.
- ◆ Vyšroubujte šroub M3x16 v levém (nyní spodním) držáku xLCD a vyjměte jednotku xLCD.

KROK 8 Odpojení xLCD PE kabelu



- Odpojte PE kabel xLCD od jednotky xLCD:
 - Verze A: Podívejte se pozorně na zadní stranu sestavy xLCD a na desce xLCD najdete **spodní** PE Faston.
 - Verze B: Podívejte se pozorně na zadní stranu sestavy xLCD a na desce xLCD najdete **horní** PE Faston.
- ⓘ Jemným tahem za kabel a mírným kýváním je odpojte.

KROK 9 Vyjmutí xLCD



- ◆ Vyšroubujte pět šroubů M3x8 a sejměte pravou plastovou podpěru.
 - ◆ Sundejte levou plastovou podpěru otočením směrem nahoru, abyste zvedli xLCD z jeho tištěného krytu.
 - ◆ Odstraňte vytištěné tlačítko xLCD, opatrně na něj zatlačte, přičemž držte plastový kryt, abyste oddělili xLCD od jeho krytu.
- ⚠ **Zapamatujte si polohu upevňovacího prvku PE, v následujících krocích bude důležitá.**

KROK 10 Příprava dílů sestavy xLCD

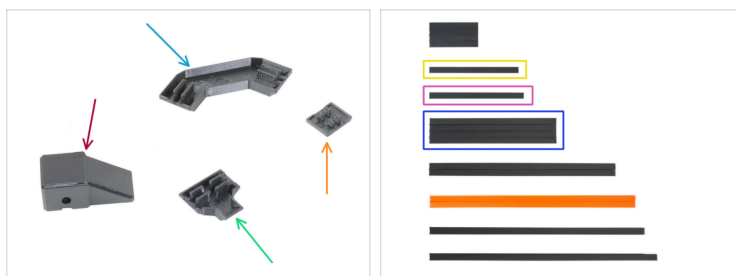


i Pro následující kroky si prosím připravte:

- Left xLCD support (1x)
- Right xLCD support (1x)
- xLCD cover (1x)
- Šroubek M3x8 (5x)
- Šroub M3x16 (2x)
- jednotka xLCD (1x)
- xLCD kabel (1x)

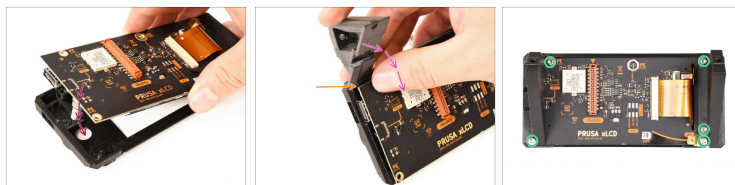
i Seznam pokračuje v dalším kroku...

KROK 11 Příprava dílů sestavy xLCD



- ◆ Frame-rear-cover (1x)
- ◆ xLCD-cable-bottom-cover (1x)
- ◆ xLCD-cable-bottom-holder (1x)
- ◆ Z-motor-cable-bottom-cover (1x)
- ◆ Kryt extruze 172 mm (1x)
- ◆ Kryt extruze 182 mm (1x)
- ◆ Kryt extruze 243 mm (2x)

KROK 12 Sestavení xLCD



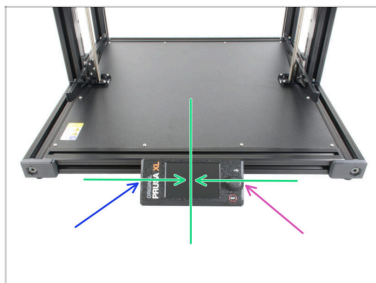
- ◆ Vložte jednotku xLCD do krytu xLCD.
- ◆ Všimněte si malé západky na levé podpěře xLCD. Tuto západku vložte mezi jednotku xLCD a kryt xLCD.
- ◆ Překlopte levou podpěru xLCD na jednotku xLCD, přičemž západka zůstane na místě.
- ◆ Namontujte pravý držák xLCD a oba držáky xLCD zajistěte pěti šrouby M3x8.

KROK 13 Montáž xLCD



- Najděte matice M3nEs v přední extruzi základny a umístěte před ně sestavu xLCD.
- Vložte šroub M3x16 do pravé podpěry xLCD.
- ⚠ **Šrouby nedotahujte úplně, zatím stačí několik otáček.**
- Pomocí 2,5mm inbusového klíče utáhněte šroub M3x16 do matice M3nEs v rámu.
- Vložte druhý šroub M3x16 z levé strany a utáhněte jej, ale ne příliš. Správnou polohu sestavy xLCD nastavíme později.

KROK 14 Zarovnání LCD displeje



! Doporučuje se zarovnat xLCD na střed nebo můžete i mírně doleva. Posunutí xLCD doprava se nedoporučuje, protože kabely nebudou dostatečně dlouhé.

- Zarovnejte xLCD přibližně na střed základny.
- Utáhněte levý šroub M3x16 pomocí 2,5mm inbusového klíče.
- Utáhněte pravý šroub M3x16 pomocí 2,5mm inbusového klíče.

KROK 15 Verze sestavy xLCD



! Podívejte se na xLCD. Protože existují dvě varianty, je nutné namontovat PE faston tak, jak byl před demontáží xLCD, jinak by bylo nutné již nainstalované kabely přesměrovat:

- Verze A: faston vpravo dole
- Verze B: faston vlevo nahoře

KROK 16 Zapojení xLCD PE kabelu



i Podívejte se pozorně na zadní stranu sestavy xLCD a najdete PE Faston na desce xLCD. Zasuňte konektor PE kabelu až na doraz na PE Faston.

- Verze A
- Verze B

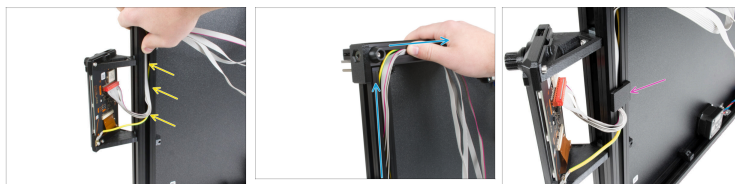
KROK 17 Zapojení xLCD kabelu



⚠ Konektor kabelu xLCD je vybaven aretační západkou, která musí směřovat k červenému trojúhelníku u konektoru xLCD.

- 🔵 Připojte kabel xLCD do slotu na desce xLCD.
- 🔵 Ujistěte se, že kabel není zkroucený.

KROK 18 Vedení kabelu xLCD



⚠ Ujistěte se, že kabel xLCD není zkroucený.

- 🟡 Vložte kabel xLCD do rámu, kopírujte vedení kabelu PE a zakryjte kabel PE.
- 🔵 Veškeré kabely xLCD vedte co nejbližší k rohu.
- 📘 Jakmile se dostanete do rohu, přehodte kabely podél horního okraje. Viz obrázek.
- 🟡 Vložte díl xLCD-cable-bottom-holder do rámu.

KROK 19 Vedení kabelů






- ⚠** **Buďte opatrní, neskřípněte žádné kabely!**
- 🟡** Jemně vložte díl xLCD-cable-bottom-cover do vertikálního rámu.
- ⚠** **Díl xLCD-cable-bottom-cover (spodní kryt kabelu xLCD) musí být v jedné linii s vodorovným rámem. Plastový kryt nezasouvejte do vodorovného rámu.**
- 🟠** Vložte kryt extruze 172 mm do rámu a vytlačte jej nahoru až k xLCD-cable-bottom-cover.
- ⬛** Do rámu plně vložte kryt extruze 172 mm.
- 🟢** Vezměte kabely xLCD a PE a jemně je zatlačte směrem nahoru.
- ⓘ** Ujistěte se, že smyčka kabelu není příliš velká.

KROK 20 Horizontální vkládání kabelů






 **Buďte opatrní, neskřípněte žádné kabely!**

-  Veďte xLCD a PE kabely skrz extruzi.
-  Zasuňte kabel motoru Z do extruze.
-  Veďte kabely společně skrz extruzi, jako na obrázku.

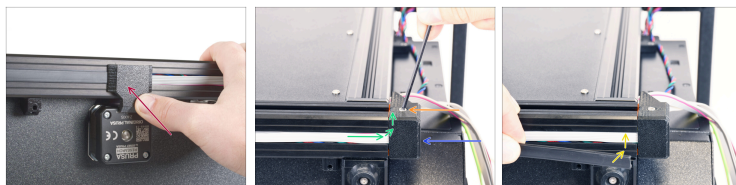
KROK 21 Kryt rohového rámu



 **Buďte opatrní, neskřípněte žádné kabely!**

-  Vložte do extruze kryt extruze (182 mm).
-  Ztlačte kryt extruze na levou stranu.
-  Zcela zasuňte kryt extruze 182 mm těsně vedle dílu corner-frame-cover.

KROK 22 Vložení Z-motor-cable-bottom-cover



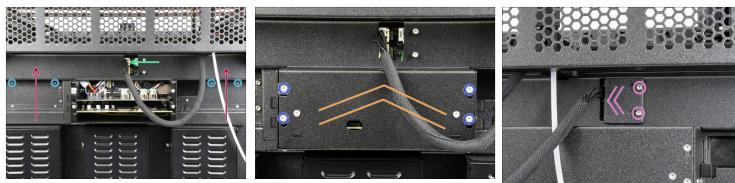
- ◆ Zatlačte díl Z-motor-cable-bottom-cover do rámu.
- ◆ Jemně ohněte kabely přes roh a zasuňte je do extruze. Začněte kabelem motoru Z a poté pokračujte kabely xLCD a PE. Kabel xLCD jemně ohněte přes roh a vložte jej do extruze.
- ◆ Připevněte zadní kryt rámu (frame-rear-cover) k rámu tiskárny. Ujistěte se, že dokonale sedí na extruzích.
- ⚠ **Buďte opatrní, neskřípněte žádné kabely!**
- ◆ Zajistěte jej šroubem M3x10.
- ◆ Vložte kryt extruze 243 mm.

KROK 23 Zapojení xLCD kabelu



- ◆ Vedte kabel xLCD až ke svislé kovové extruzi.
- ◆ Zajistěte kabely pomocí krytu extruze 354 mm.
- ⚠ Konektor kabelu xLCD je vybaven aretační západkou, která musí směřovat k červenému (nebo bílému) trojúhelníku u konektoru xLCD.
- ◆ Připojte kabel xLCD.
- ◆ Pro zajištění kabelů prostrčte perforaci v plechu dvě stahovací pásky. Jemně je utáhněte.
- ◆ Odstříhňte přebytečnou část stahovací pásky.
- ⚠ **UPOZORNĚNÍ: Stahovací pásky příliš neutahujte!** Jinak hrozí poškození kabelů.

KROK 24 Uzavření krytu elektroniky



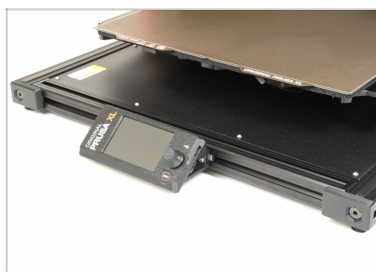
- ◆ Opatrně připevněte díl Rear-cable-management-upper na zadní stranu.
- ◆ Zajistěte jej čtyřmi šrouby M3x5rT pomocí šroubováku T10.
- ◆ Zapojte kabel extruderu.
- ⚠ **Buďte opatrní, neskřípněte žádné kabely.**
- ◆ Vraťte kryt krabičky XL buddy zpět na tiskárnu.
- ◆ Čtyři šrouby dotáhněte pomocí klíče T10.
- ◆ Namontujte díl xl-rear-cable-management-plug a utáhněte jeho dva šrouby M3x5rT pomocí šroubováku T10.

KROK 25 Montáž filament senzoru a držáku cívky



- Na stranu tiskárny, odkud jste předtím odstranili senzor filamentu a držák cívky, připevněte senzor filamentu a zajistěte jej šroubem M3x12rT pomocí šroubováku T10.
- Namontujte držák cívky a zajistěte jej šroubem M5x85.

KROK 26 Skvělá práce!



- Skvělá práce!
Zvládli jste to!
