

Indice

Come pulire il sensore di filamento laterale (XL)

.....	3
Passo 1 - Introduzione	4
Passo 2 - Attrezzi necessari	4
Passo 3 - Preparazione stampante	5
Passo 4 - Scollegare il sensore di filamento laterale	6
Passo 5 - Scollegare il cavo del sensore di filamento	7
Passo 6 - Smontaggio del sensore di filamento laterale	7
Passo 7 - Accedere e pulire il meccanismo	8
Passo 8 - Rimontare il sensore di filamento laterale	8
Passo 9 - Riassemblaggio del sensore di filamento laterale	9
Passo 10 - Controllo finale	10
Passo 11 - È fatta!	10

Come pulire il sensore di filamento laterale (XL)



help.prusa3d.com/g547482

Scansionare il
codice QR per
visualizzare la
versione più recente
di questo capitolo.



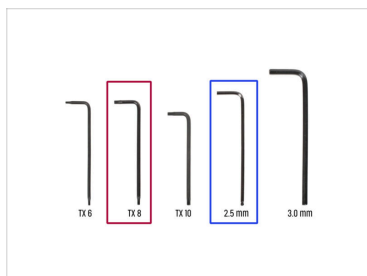
PASSO 1 Introduzione



● Questa guida ti illustra lo **smontaggio e la pulizia del sensore di filamento laterale di Original Prusa XL.**

ⓘ Questa guida è valida per tutte le versioni di Original Prusa XL e per i sensori di filamento installati su entrambi i lati.

PASSO 2 Attrezzi necessari



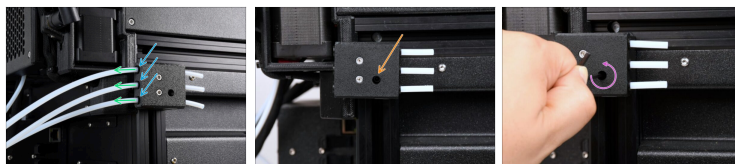
● **Per questa guida prepara:**

● Chiave Torx TX 8

● Chiave a brugola da 2.5mm

● Aria compressa - *nota anche come aria spray o aria in bomboletta*


PASSO 4 Scollegare il sensore di filamento laterale




- i** Ciascun tubo in PTFE del sensore di filamento laterale è fissato da un colletto, indicato dalle frecce blu.
- Spingi su uno dei colletti del tubo PTFE dell'estrusore.
 - Allo stesso tempo, estrai delicatamente il tubo PTFE dell'estrusore dal gruppo del sensore del filamento.
 - Ripeti la procedura per i restanti tubi in PTFE.
- Il sensore del filamento presenta un foro indicato dalla freccia. All'interno del foro si trova una vite M3x12.
- Inserisci la chiave a brugola da 2,5 mm nel foro e allenta la vite M3x12 per staccare il sensore di filamento laterale dal resto della stampante.

PASSO 5 Scollegare il cavo del sensore di filamento






 Il connettore è dotato di un fermo di sicurezza. È **necessario premere il fermo prima di scollegarlo**. In caso contrario, il connettore potrebbe danneggiarsi.

-  Premi leggermente il fermo sul connettore per scollegare il cavo del sensore di filamento.

PASSO 6 Smontaggio del sensore di filamento laterale



-  Allenta le viti M3x8 utilizzando la chiave a brugola da 2,5 mm.
-  Individua il piccolo foro nell'inserto filament-sensor-insert
-  Inserisci una chiave a brugola nel foro e usala come leva per spingere verso l'alto l'inserto filament-sensor-insert.

PASSO 7 Accedere e pulire il meccanismo



- Utilizzando la TX 8, allenta le due viti M3x10rT.
 - ⚠ Allenta le viti con attenzione. Evita di graffiare la scheda elettronica con la TX 8.
- Il meccanismo è composto da tre sistemi di sfere, magneti e molle.
- Per pulire il meccanismo, soffia dell'aria compressa negli spazi in cui è visibile la molla.

PASSO 8 Rimontare il sensore di filamento laterale



- Utilizzando la TX 8, stringi le due viti M3x10rT.
 - ⚠ Non stringere eccessivamente le viti!
 - ⚠ Evita di graffiare la scheda elettronica durante la procedura.
- Spingi l'inserto filament-sensor-insert nella custodia filament-sensor-case
- Utilizzando la chiave a brugola da 2,5 mm, stringi le due viti M3x8.

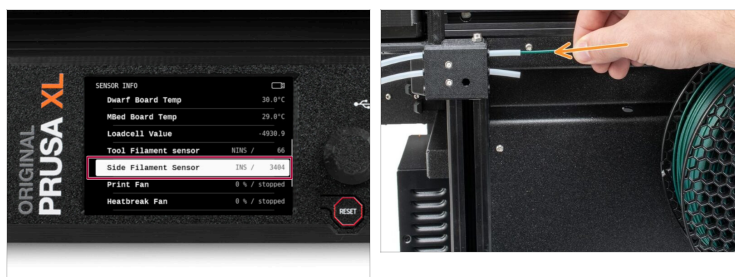
Come pulire il sensore di filamento laterale (XL)

PASSO 9 Riassemblaggio del sensore di filamento laterale



- Inserisci il cavo del sensore di filamento nel suo connettore.
- Inserisci nel foro la vite M3x12 con la chiave a brugola da 2,5 mm e stringila.
- Spingi ogni tubo di PTFE nella sua fessura.
- Tira delicatamente ciascun tubo in PTFE all'indietro, in modo da spingere fuori il colletto nero dal sensore del filamento laterale e bloccare il tubo.

PASSO 10 Controllo finale



- Per la fase successiva, prepara un pezzetto di filamento.
- Accendi la stampante.

Come pulire il sensore di filamento laterale (XL)

- Su XL multi-tool, naviga su *Controllo* -> *Scegli/Parcheggia strumento* -> *Scegli strumento #*. Scegli uno degli strumenti collegati al sensore del filamento del lato interessato.
- Vai su *Info* -> *Info sensore* -> *Sensore filamento laterale*.
- Da questo sottomenu è possibile controllare lo stato. Gli stati possibili sono **INS** (inserito) e **NINS** (non inserito).
- Inserisci un pezzo di filamento nel sensore di filamento laterale.
- Controlla se lo stato cambia da **NINS** a **INS** e viceversa in base all'inserimento del filamento.
- Su XL multi-tool, naviga su *Controllo* -> *Scegli/Parcheggia strumento* -> *Parcheggia strumento attuale*. Ripeti la procedura per ogni strumento collegato allo stesso sensore di filamento laterale.

PASSO 11 È fatta!



- **Ecco fatto, bel lavoro!** Hai finito di pulire correttamente il meccanismo del sensore del filamento della tua Original Prusa XL.
