

Obsah

Jak vyčistit boční senzor filamentu (XL)	3
Krok 1 - Úvod	4
Krok 2 - Potřebné nářadí	4
Krok 3 - Příprava tiskárny	5
Krok 4 - Odpojení bočního senzoru filamentu	6
Krok 5 - Odpojení kabelu senzoru filamentu	7
Krok 6 - Demontáž bočního senzoru filamentu	7
Krok 7 - Zpřístupnění a čištění mechanismu	8
Krok 8 - Opětovné sestavení bočního senzoru filamentu	8
Krok 9 - Opětovné sestavení bočního senzoru filamentu	9
Krok 10 - Závěrečná kontrola	10
Krok 11 - Hotovo	11

Jak vyčistit boční senzor filamentu (XL)



help.prusa3d.com/g547478

Naskenujte QR kód
pro nejnovější verzi
kapitoly.



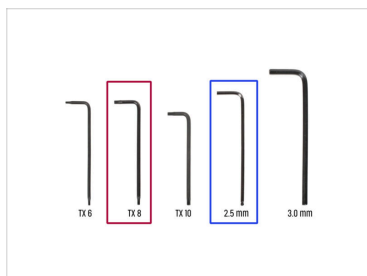
KROK 1 Úvod



● Tento návod se zabývá **demontáží a vyčištěním bočního senzoru filamentu** na tiskárně **Original Prusa XL**.

ⓘ Tento návod platí pro všechny verze tiskárny Original Prusa XL a pro senzory filamentu namontované z obou stran.

KROK 2 Potřebné nářadí



● **Pro tento návod si prosím připravte:**

● Klíč TX 8 Torx

● 2,5mm inbusový klíč

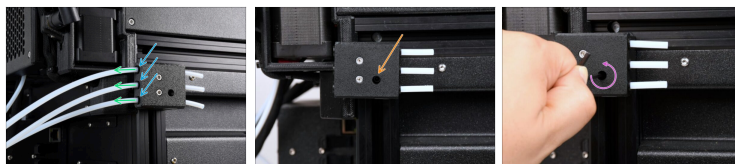
● Stlačený vzduch - známý také jako vzduch ve spreji

KROK 3 Příprava tiskárny



- Na tiskárně XL single-tool vysuňte filament pomocí *Filament* -> *Vysunout filament*.
- ⓘ Na tiskárně XL multi-tool vysuňte filament z každé nástrojové hlavy, která je připojena k sestavě senzoru filamentu.
- Pro každý z těchto nástrojů přejděte na *Ovládání* -> *Pick/Park Tool* -> *Pick Tool #*.
- Jakmile je tool (nástroj) vybrán, přejděte do *Filament* -> *Vysunout filament*.
- Opakujte postup vysunutí filamentu pro každou nástrojovou hlavu, která je připojena k sestavě senzoru filamentu.
- Po vysunutí všech filamentů nechte tiskárnu zchladnout a vypněte ji.

KROK 4 Odpojení bočního senzoru filamentu



- i** Každá z PTFE trubiček na bočním senzoru filamentu je zajištěna objímkou, označenou modrými šipkami.
- Zatlačte na jednu z objímek PTFE trubičky extruderu.
 - Současně opatrně vytáhněte PTFE trubičku extruderu ze sestavy senzoru filamentu.
 - Postup opakujte pro zbývající PTFE trubičky.
- Sestava senzoru filamentu má otvor označený šipkou. Uvnitř otvoru je šroub M3x12.
- Vložte 2,5mm inbusový klíč do otvoru a uvolněte šroub M3x12, abyste oddělili boční senzor filamentu od zbytku tiskárny.

KROK 5 Odpojení kabelu senzoru filamentu



! Konektor je vybaven bezpečnostní západkou. **Před odpojením je nutné západku stisknout.** V opačném případě může dojít k poškození konektoru.

- Jemným stisknutím západky na konektoru odpojte kabel senzoru filamentu.

KROK 6 Demontáž bočního senzoru filamentu



- Povolte šrouby M3x8 pomocí 2,5mm inbusového klíče.
- Najděte malý otvor v dílu filament-sensor-insert
- Vložte inbusový klíč do otvoru a použijte jej jako páku pro vytlačení dílu filament-sensor-insert.

KROK 7 Zpřístupnění a čištění mechanismu



- Pomocí TX 8 povolte dva šrouby M3x10rT.
 - ⚠ Šrouby opatrně povolte. Vyvarujte se poškrábání desky s elektronikou pomocí TX 8.
- Mechanismus se skládá ze tří systémů: kuličky, magnetu a pružinky.
- Do míst, kde je viditelná pružina, vyfoukejte stlačený vzduch, abyste mechanismus vyčistili.

KROK 8 Opětovné sestavení bočního senzoru filamentu



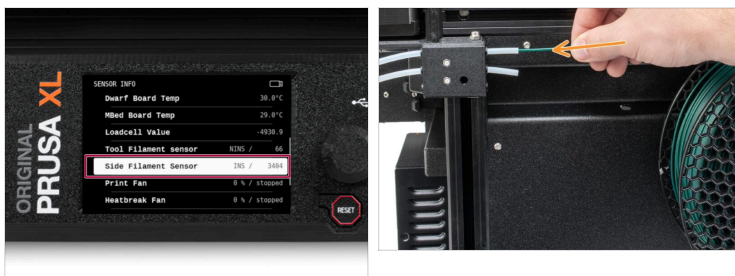
- Pomocí TX 8 utáhněte dva šrouby M3x10rT.
 - ⚠ Šrouby nedotahujte příliš silně!
 - ⚠ Během postupu nepoškrábejte desku s elektronikou
- Zasaňte díl filament-sensor-insert do dílu filament-sensor-case
- Pomocí 2,5mm inbusového klíče dotáhněte oba šrouby M3x8.

KROK 9 Opětovné sestavení bočního senzoru filamentu



- Zapojte kabel senzoru filamentu do jeho konektoru.
- Vložte šroub M3x12 pomocí 2,5mm inbusového klíče do otvoru a utáhněte jej.
- Zasuňte všechny PTFE trubičky do jejich slotů.
- Jemně zatáhněte každou PTFE trubičku zpět, čímž vytlačíte černou objímku v bočním senzoru filamentu a trubičku zajistíte.

KROK 10 Závěrečná kontrola



- Pro následující krok si prosím připravte malý kus filamentu.
- Zapněte tiskárnu.
 - Na multi-tool XL přejděte do *Ovládání* -> *Pick/Park Tool* -> *Pick Tool #*. Vyberte jeden z nástrojů připojených k dotčenému bočnímu senzoru filamentu.
- Přejděte do *Info* -> *Senzor info* -> *Boční senzor filamentu*.
- Z tohoto podmenu lze zkontrolovat stav. Možné stavy jsou **INS** (inserted = zaveden) a **NINS** (not inserted = není zaveden).
- Vložte kus filamentu z bočního senzoru filamentu.
- Zkontrolujte, zda se status změnil z **NINS** na **INS** a obráceně, dle vložení filamentu.
- Na multi-tool XL přejděte do *Ovládání* -> *Pick/Park Tool* -> *Park Current Tool*. Zopakujte krok pro každý z nástrojů připojený k dotčenému bočnímu senzoru filamentu.

KROK 11 Hotovo



- ◆ **To je ono, dobrá práce!** Právě jste úspěšně vyčistili mechanismus senzoru filamentu na vaší Original Prusa XL.
