

Indice

Come sostituire i dadi trapezoidali (XL)	3
Passo 1 - Introduzione	4
Passo 2 - Attrezzi necessari per questo capitolo	5
Passo 3 - Scaricando filamento	5
Passo 4 - Preparazione della stampante	6
Passo 5 - Rimozione porta bobina	7
Passo 6 - Smontare l'antenna Wi-Fi	8
Passo 7 - Scollegare il sensore di filamento	9
Passo 8 - Rimozione copertura del cavo	10
Passo 9 - Preparazione della stampante: posizionamento della stampante	11
Passo 10 - Scoprire il cavo del motore Z	12
Passo 11 - Liberare il motore Z	13
Passo 12 - ATTENZIONE: Manipolazione del lubrificante	14
Passo 13 - Tirare fuori il motore Z	14
Passo 14 - Disinstallazione del vecchio dado trapezoidale	15
Passo 15 - Installazione del dado trapezoidale: preparazione dei componenti	15
Passo 16 - Installazione del dado trapezoidale: installare il dado	16
Passo 17 - Installazione del dado trapezoidale: Fissaggio del motore Z	17
Passo 18 - Fissare il motore Z: preparazione dei componenti	17
Passo 19 - Fissare il motore Z	18
Passo 20 - Fissare il Dado trapezoidale	19
Passo 21 - Fissare la parte Bed-frame-mount- fixed	20
Passo 22 - Copertura del motore Z	20
Passo 23 - Ruotare la stampante	21
Passo 24 - Montaggio del coperchio del cavo: preparazione dei componenti	21
Passo 25 - Attaccare la copertura del cavo	

.....	22
Passo 26 - Preparazione del sensore di filamento	22
.....	22
Passo 27 - Collegare il sensore di filamento	23
.....	23
Passo 28 - Installare l'antenna Wi-Fi:	
preparazione delle parti	24
Passo 29 - Installare l'antenna Wi-Fi	24
Passo 30 - Assemblare il porta bobina:	
preparazione delle parti	25
Passo 31 - Assemblare il porta bobina	25
Passo 32 - Montare il gruppo porta bobina	
.....	26
Passo 33 - Calibrazione XYZ	26
Passo 34 - Ottimo lavoro!	27

Come sostituire i dadi trapezoidali (XL)



help.prusa3d.com/g546892

Scansionare il codice QR per visualizzare la versione più recente di questo capitolo.

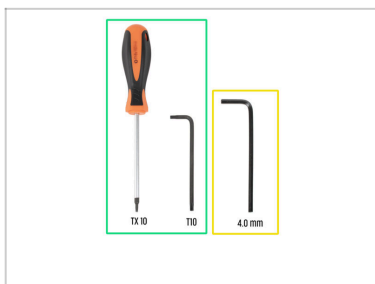


PASSO 1 Introduzione



- ◆ Questa guida illustra l'installazione del **dado trapezoidale** su **Original Prusa XL**.
- ⓘ Le seguenti istruzioni sono compatibili con tutte le versioni Original Prusa XL.
- ◆ Tutti i componenti necessari sono disponibili sul nostro e-shop prusa3d.com.
- 📌 Nota: per poter accedere alla sezione ricambi è necessario aver effettuato il login.
- ⓘ Questo manuale riguarda entrambi i dadi trapezoidali della stampante XL. Puoi scegliere quale sostituire.

PASSO 2 Attrezzi necessari per questo capitolo



● Per questo capitolo prepara:

- Cacciavite / chiave T10
- Chiave a brugola da 4mm

PASSO 3 Scaricando filamento



- Se il filamento è caricato, scaricalo dall'hotend. Sullo schermo, vai su *Filamento* -> *Scarica Filamento*.
- ⚠ **ATTENZIONE: l'hotend e il piano riscaldato sono molto caldi. Non toccare queste parti!!!**
- Rimuovi il filamento dall'hotend. È necessario rimuoverlo completamente dalla stampante.
- Raffredda la stampante. Vai su *Preriscalda* > *Raffredda*.

PASSO 4 Preparazione della stampante



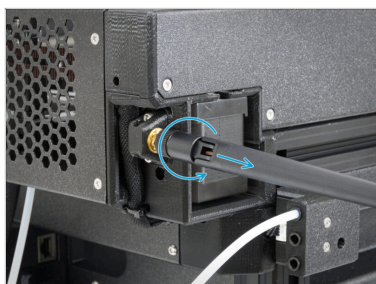
- Esegui l'auto home della tua stampante. Vai su *Controllo > Auto home*.
- Sposta l'asse Z di 5 cm sotto il Nextruder. Vai su *Controllo > Sposta asse > Sposta Z*.
- Dal lato posteriore, spegni l'interruttore di alimentazione (simbolo "O").
- Scollega il cavo di alimentazione.

PASSO 5 Rimozione porta bobina



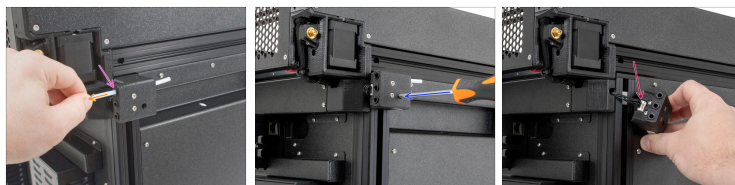
- i Solo se intendi sostituire il dado trapezoidale sul lato sinistro della stampante.
- Gira la stampante sul lato sinistro rivolto verso di te.
- Utilizzando una chiave a brugola da 4 mm, svita la vite M5x85 e rimuovi il porta bobina. Tienilo a portata di mano. **Lo utilizzeremo in seguito.**

PASSO 6 Smontare l'antenna Wi-Fi



- ⓘ Solo se intendi sostituire il dado trapezoidale sul lato sinistro della stampante.
- ⬢ Svita l'antenna e togliila. Posala nelle vicinanze. **La useremo più tardi.**
- ⓘ Solo se l'antenna si trova sul lato sinistro della stampante.

PASSO 7 Scollegare il sensore di filamento



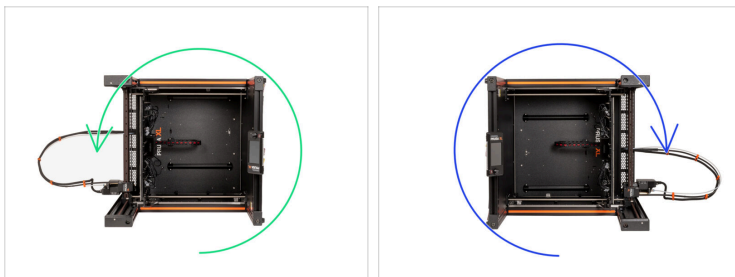
- i Solo se intendi sostituire il dado trapezoidale sul lato sinistro della stampante.
- Spingi delicatamente il colpetto sul gruppo del sensore di filamento.
- Estrai delicatamente il tubo in PTFE.
- Utilizzando un cacciavite T10, stacca il sensore del filamento dal dado M3nEs.
- Scollega il cavo del sensore di filamento dal gruppo del sensore di filamento e tienilo a portata di mano. **Lo useremo in seguito.**

PASSO 8 Rimozione copertura del cavo



- i** Solo se intendi sostituire il dado trapezoidale sul lato sinistro della stampante.
- Gira la stampante in modo che il lato posteriore sia rivolto verso di te.
- Utilizzando un cacciavite T10, rimuovi le due viti M3x8rT.
- Rimuovi la copertura del cavo.
- Lascia il cavo del sensore di filamento libero.
- Ora è possibile coricare la stampante sul fianco sinistro.

PASSO 9 Preparazione della stampante: posizionamento della stampante



- Gira la stampante verso il lato sinistro.
- Se vuoi sostituire un dado trapezoidale sull'altro lato, gira la stampante sul lato destro.
- ⓘ I passaggi sono gli stessi per entrambe le sostituzioni, segui il manuale e sostituisci il dado trapezoidale destro o sinistro.
- ⚠ **Non spostare la stampante fino al termine dell'installazione.**

PASSO 10 Scoprire il cavo del motore Z



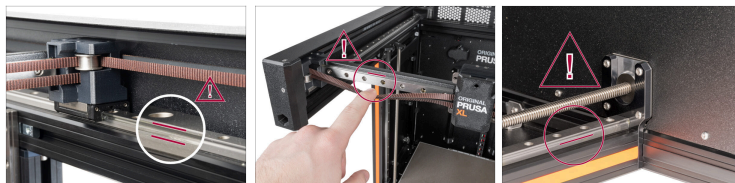
- Dai un'occhiata alla parte inferiore della stampante e individua:
 - Copertura profilo estruso da 243mm
 - Z-motor-cable-bottom-cover
- Rimuovi entrambe le coperture dalla stampante.
- La parte inferiore della stampante è pronta.

PASSO 11 Liberare il motore Z



- Utilizzando un cacciavite T10, sblocca e rimuovi le due viti M4x10rT. **Non buttarle via! Le utilizzeremo in seguito.**
- Utilizzando un cacciavite T10, rimuovi le due viti M3x12rT del telaio del piano. **Non buttarle via! Le useremo in seguito.**
- ⓘ Sposta la parte Bed-frame-mount-fixed (o la parte Bed-frame-mount-rotary) al centro del binario lineare.
- Utilizzando un cacciavite T10, rimuovi le quattro viti M3x8rT per liberare il motore Z. **Non buttarle via! Le useremo in seguito.**

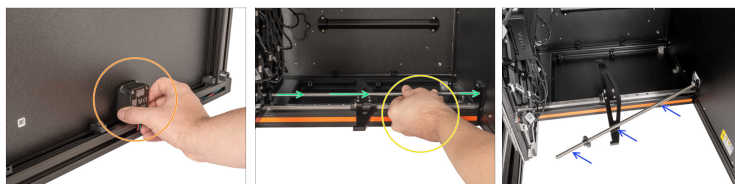
PASSO 12 ATTENZIONE: Manipolazione del lubrificante



⚠ ATTENZIONE: evita il contatto diretto sulla pelle con il lubrificante utilizzato per le guide lineari di questa stampante. In caso di contatto, lavati immediatamente le mani. Soprattutto prima di mangiare, bere o toccarsi il viso.

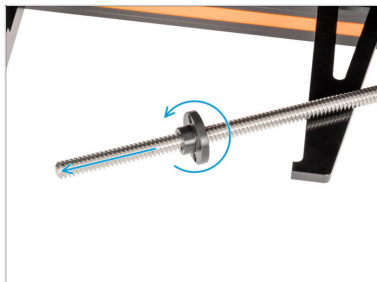
- Il lubrificante si accumula principalmente nei canali delle guide lineari sui lati delle stesse.

PASSO 13 Tirare fuori il motore Z



- Afferra il motore Z con la mano. **Non tirarlo ancora fuori!**
- Afferra l'asta filettata con la seconda mano.
- Estrai delicatamente il motore dal telaio del piano.
- Posiziona l'asta filettata sul Bed-frame-mount-fixed.

PASSO 14 Disinstallazione del vecchio dado trapezoidale



- Svita manualmente in senso antiorario il vecchio dado trapezoidale.

⚠ **Getta il vecchio dado trapezoidale nella spazzatura per evitare di confonderlo.**

PASSO 15 Installazione del dado trapezoidale: preparazione dei componenti



- Per i seguenti passaggi prepara:
 - Nuovo dado trapezoidale (1x)





PASSO 16 Installazione del dado trapezoidale: installare il dado



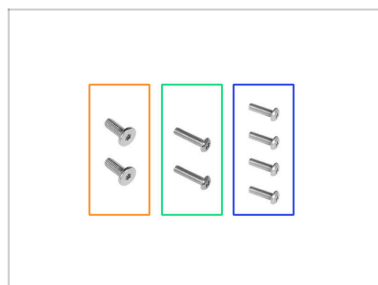
- Monta il nuovo dado trapezoidale sulla barra filettata dell'asse Z, a pochi centimetri di distanza.
 - ⚠ **Controlla il corretto orientamento del dado!**
Guarda attentamente l'immagine.
- Avvita il dado trapezoidale ad almeno 6 cm dalla parte superiore del motore Z.





PASSO 17 Installazione del dado trapezoidale: Fissaggio del motore Z



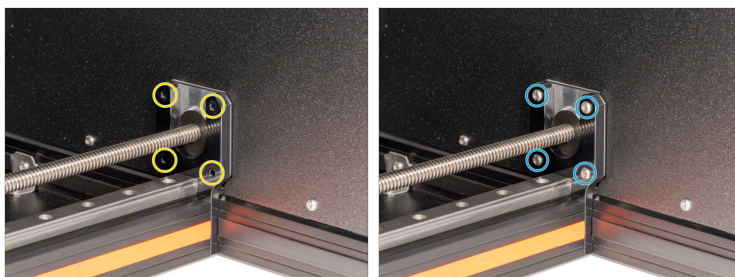
-  Tieni l'asta trapezoidale al centro del foro per il motore per evitare di danneggiarlo.
-  Con una mano, prendi il motore Z in modo che l'asta filettata sia in orizzontale nel foro del motore.
-  Con l'altra mano, reinsertisci delicatamente il motore dell'asse Z attraverso il telaio del piano.
-  Sposta il motore Z sul lato sinistro attraverso il telaio del piano.

PASSO 18 Fissare il motore Z: preparazione dei componenti



-  Per i seguenti passaggi prepara:
 -  Vite M4x12rT (2x)
 -  Vite M4x10rT (2x)
 -  Vite M3x10rT (4x)

PASSO 19 Fissare il motore Z



- ✦ Inserisci quattro viti M3x10rT nei quattro fori del supporto per motore Z.
- ✦ Stringi le viti con un cacciavite T10.

PASSO 20 Fissare il Dado trapezoidale




 **Non spostare il telaio del piano! Sposta solo il dado trapezoidale.**

● Dal lato inferiore del piano riscaldato:

● Allinea la barra filettata nel dado trapezoidale con il foro filettato del telaio del piano ruotandolo in senso orario.

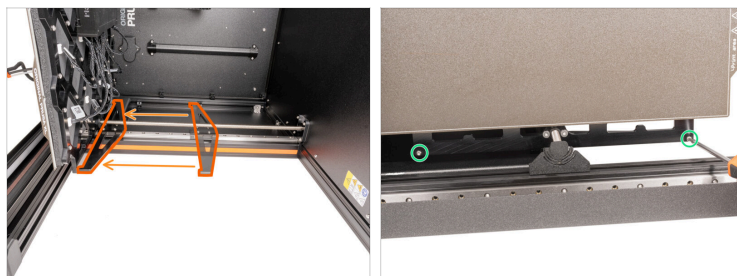
● Dal lato superiore del piano riscaldato:

● Individua due fori accanto all'asta filettata.

 **Fai molta attenzione, è facile che girando la vite si danneggi la filettatura del dado trapezoidale.**

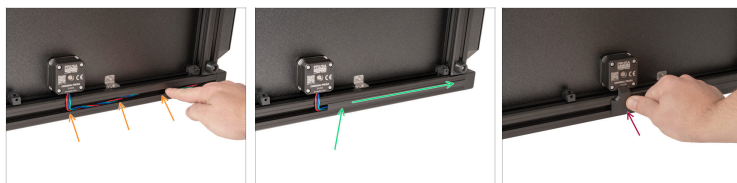
● Inserisci due viti M4x10rT e stringile **delicatamente** con un cacciavite T10.

PASSO 21 Fissare la parte Bed-frame-mount-fixed



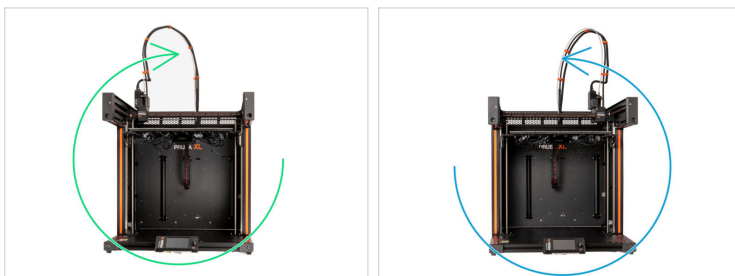
- Fai scorrere manualmente il componente Bed-frame-mount-rotary sul telaio del piano (Bed-frame).
- Fissa la parte Bed-frame-mount-fixed (o la Bed-frame-mount-rotary) al telaio del piano usando due viti M3x12rT e il cacciavite T10.

PASSO 22 Copertura del motore Z



- Dai un'occhiata alla parte inferiore della stampante.
- ⚠ **Fai attenzione a non schiacciare nessun cavo!**
- Inserisci il cavo del motore nel profilo estruso. Assicurati che il cavo passi perpendicolarmente dal motore al profilo estruso.
- Inserisci la copertura del profilo da 243 mm. Spingilo e fallo scorrere verso destra.
- Spingi la parte Z-motor-cable-bottom-cover nel telaio.

PASSO 23 Ruotare la stampante



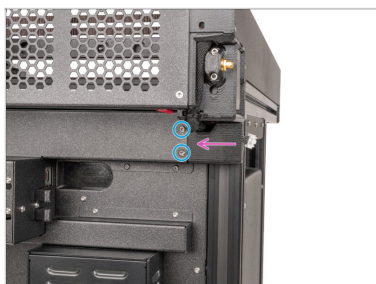
- Gira la stampante sul lato destro appoggiandola sui suoi piedini.
- Se hai sostituito il dado trapezoidale sull'altro lato, gira la stampante sul lato sinistro sui suoi piedini.

PASSO 24 Montaggio del coperchio del cavo: preparazione dei componenti



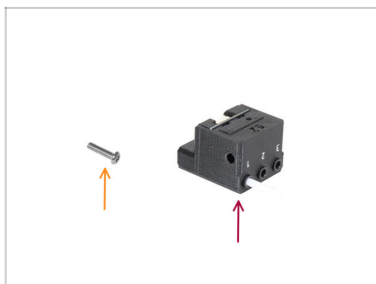
- Per i seguenti passaggi prepara:
 - Coperchio cavi (1x)
 - Vite M3x10rT (2x)

PASSO 25 Attaccare la copertura del cavo



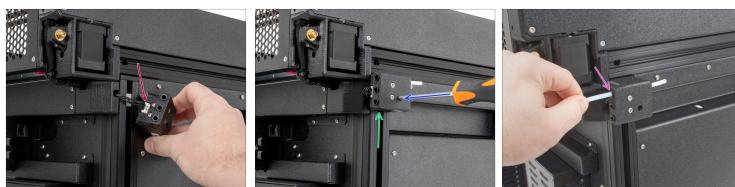
- Gira la stampante in modo che il lato posteriore sia rivolto verso di te.
- ⚠ **Fai attenzione a non schiacciare nessun cavo!**
- Riposiziona la copertura del cavo al suo posto.
- Inserisci due viti M3x8rT e stringile con un cacciavite T10.

PASSO 26 Preparazione del sensore di filamento



- **Per i seguenti passi prepara:**
 - Vite M3x12rT (1x)
 - Gruppo sensore filamento

PASSO 27 Collegare il sensore di filamento



- Collega il cavo del sensore al gruppo del sensore del filamento.
- Sposta il gruppo del sensore di filamento sulla parte superiore del profilo estruso e allinea il dado M3nEs in modo che si allinei con l'apertura sul gruppo del sensore di filamento.
- Fissa il sensore del filamento al dado M3nEs utilizzando la vite M3x12rT e il cacciavite T10.
- Inserisci il tubo in PTFE dell'estrusore nel primo colpetto sul retro del sensore del filamento.

PASSO 28 Installare l'antenna Wi-Fi: preparazione delle parti



● Per i seguenti passi prepara:

● Antenna Wi-Fi (1x)

ⓘ La Original Prusa XL viene spedita con due versioni di antenna Wi-Fi, ciascuna con una forma diversa. La funzionalità è la stessa.

PASSO 29 Installare l'antenna Wi-Fi



ⓘ Solo se l'antenna si trova sul lato sinistro della stampante.

● Individua il connettore dell'antenna Wi-Fi sull'angolo posteriore destro della stampante.

● L'antenna può essere ruotata e piegata in due direzioni.

● Consigliamo di puntare l'antenna verso l'alto.

PASSO 30 Assemblare il porta bobina: preparazione delle parti



Per i seguenti passi prepara:

- Spool-holder-slider (1x)
- Spool-holder-base (1x)
- Spool-holder-mount (1x)
- Vite M5x85 (1x)

PASSO 31 Assemblare il porta bobina



- Inserisci la base del porta bobina (spool-holder-base) nello slider del porta bobina (spool-holder-slider). La parte più stretta della base deve entrare per prima. Spingila fino in fondo.
- Fissa il porta bobina al supporto spool-holder-mount.
- Inserisci la vite M5x85 nel gruppo del porta bobina.

PASSO 32 Montare il gruppo porta bobina



- Gira la stampante sul lato sinistro rivolto verso di te.
- Fissa il gruppo porta bobina al dado M5nEs della stampante. Nota che sul supporto del porta bobina c'è una sporgenza che si inserisce nella scanalatura del profilo estruso.

PASSO 33 Calibrazione XYZ



- Dal lato posteriore, collega il cavo di alimentazione.
- Accendi l'interruttore di alimentazione (simbolo "I").
- Rivolgi il lato anteriore della stampante verso di te.
- Sullo schermo, vai su *Controllo* > *Auto Home* e lascia che la stampante si calibri.

Come sostituire i dadi trapezoidali (XL)

PASSO 34 Ottimo lavoro!



- ◆ Ben fatto, la tua stampante è pronta.
