

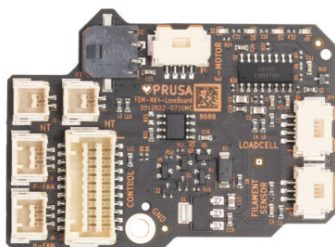
# Table des matières

## Comment remplacer la Loveboard

<b>(MK4S/MK4/MK3.9S/MK3.9)</b> .....	3
Étape 1 - Introduction .....	4
Étape 2 - Retrait des caches .....	5
Étape 3 - Déconnexion des câbles .....	6
Étape 4 - Retrait du capot arrière .....	7
Étape 5 - Retrait de la LoveBoard .....	8
Étape 6 - Préparation des pièces de la LoveBoard .....	8
Étape 7 - Installation de la LoveBoard .....	9
Étape 8 - Installation du capot arrière .....	10
Étape 9 - Installation du cache-câble de l'extrudeur .....	11
Étape 10 - Connexion de la Loveboard (partie 1) .....	12
Étape 11 - Connexion de la thermistance du dissipateur thermique .....	13
Étape 12 - Connexion des ventilateurs .....	14
Étape 13 - Connexion de l'élément chauffant et de la thermistance .....	15
Étape 14 - Connexion des câbles restants .....	16
Étape 15 - Re-fixation des caches .....	17



# Comment remplacer la Loveboard (MK4S/MK4/MK3.9S/MK3.9)



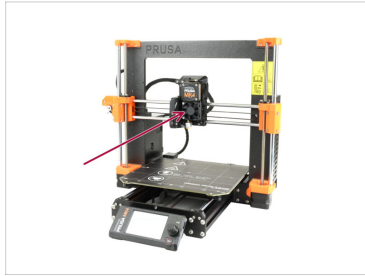
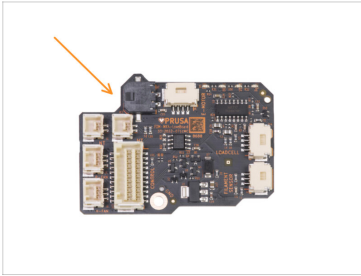
[help.prusa3d.com/g525280](https://help.prusa3d.com/g525280)

Scannez le QR code  
pour afficher la  
dernière version de  
ce chapitre.



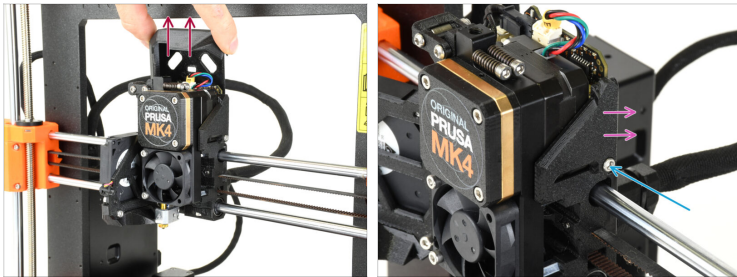
## Comment remplacer la Loveboard (MK4S/MK4/MK3.9S/MK3.9)

### ÉTAPE 1 Introduction



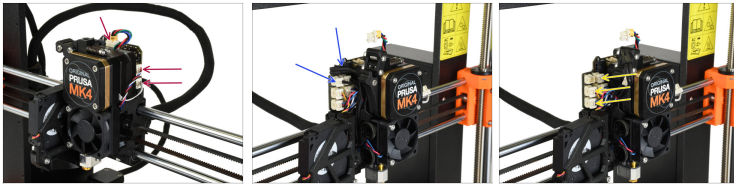
- Dans ce guide, nous remplacerons la Loveboard sur votre imprimante Original Prusa MK4S/MK4/MK3.9S/MK3.9.
- ⓘ Certaines pièces de l'imprimante peuvent varier selon votre modèle, mais cela ne perturbera pas la procédure.
- Toutes les pièces nécessaires sont disponibles sur notre boutique en ligne [prusa3d.com](https://prusa3d.com).
- ⓘ Notez que vous devez être connecté pour avoir accès à la section des pièces de rechange.
- Avant de commencer, assurez-vous que l'extrudeur de votre imprimante se trouve au milieu des axes X et Z.
- Éteignez votre imprimante et débranchez-la du secteur.

## ÉTAPE 2 Retrait des caches



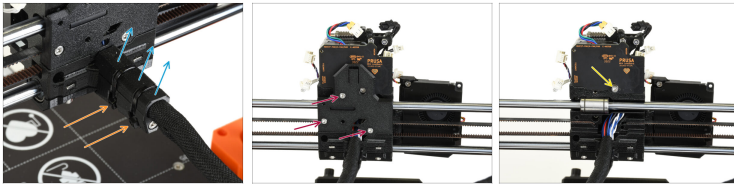
- ◆ Retirez le capot supérieur de la Loveboard de l'extrudeur en le tirant vers le haut.
- ◆ Desserrez la vis M3x10 sur le côté droit de l'extrudeur.
- ◆ Retirez le Loveboard-cover-right de l'extrudeur.

## ÉTAPE 3 Déconnexion des câbles



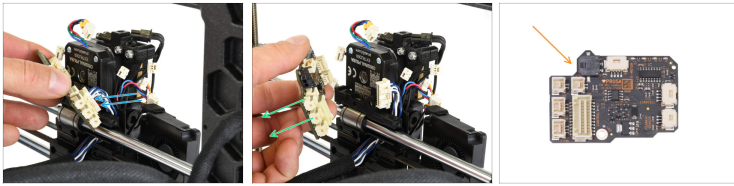
- ◆ Débranchez le câble du moteur de l'extrudeur, le câble du capteur de force et le câble du capteur de filament. Notez qu'il y a des loquets de sécurité sur chacun des connecteurs qui doivent être appuyés pour retirer le connecteur.
- ⚠ Notez qu'il y a des loquets de sécurité sur chacun des connecteurs qui doivent être appuyés afin de retirer le connecteur.
- ◆ Débranchez les câbles de l'élément chauffant de la hotend et de la thermistance de la hotend.
- ◆ Déconnectez la thermistance du dissipateur thermique, le ventilateur du dissipateur thermique et les câbles du ventilateur d'impression.

## ÉTAPE 4 Retrait du capot arrière



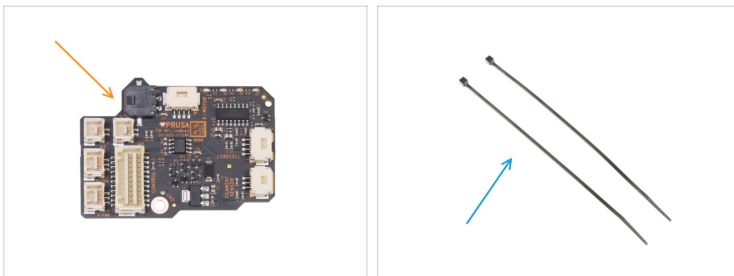
- 🟠 Coupez les colliers de serrage qui maintiennent le cache-câble de l'extrudeur.
- 🟡 Retirez la partie supérieure du cache-câble de l'extrudeur.
- 🔴 Desserrez les trois vis qui maintiennent le capot arrière. Vous pouvez laisser les vis dans la pièce imprimée. Retirez le capot arrière.
  - ⚠️ Notez qu'après avoir retiré le capot arrière, l'extrudeur n'est pas maintenu par la tige lisse supérieure et peut basculer vers l'avant. Tenez-le à la main pendant que vous travaillez dessus.
- 🟢 Retirez la vis M3x6 qui maintient la Loveboard.

## ÉTAPE 5 Retrait de la LoveBoard



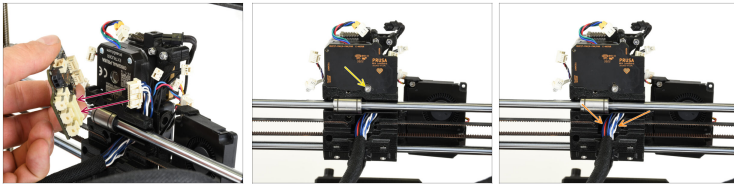
- ◆ Inclinez la Loveboard vers l'arrière et détachez le connecteur du câble principal de l'extrudeur de la Loveboard.
- ◆ Retirez la Loveboard.
- ◆ Assurez-vous de mettre l'ancienne Loveboard de côté pour éviter toute confusion avec la nouvelle.

## ÉTAPE 6 Préparation des pièces de la LoveBoard



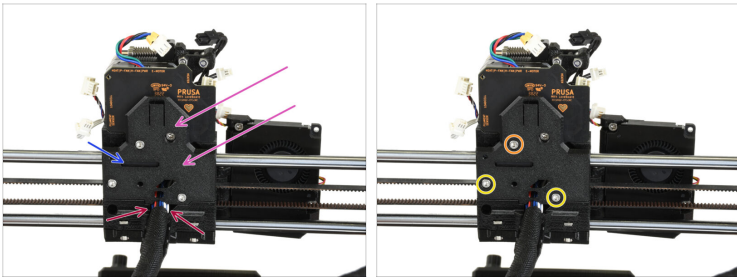
- ◆ **Pour les étapes suivantes, merci de préparer :**
  - ◆ une Loveboard de remplacement (1x)
  - ◆ Collier de serrage (2x)

## ÉTAPE 7 Installation de la LoveBoard



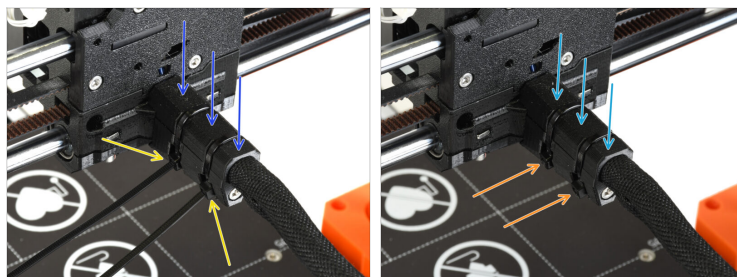
- ◆ Connectez le câble principal de l'extrudeur à la LoveBoard.
- ◆ Fixez la Loveboard au X-carriage à l'aide de la vis M3x6 à l'emplacement marqué.
- ◆ Assurez-vous que le câble principal de l'extrudeur est bien organisé dans l'ouverture située sous la tige lisse supérieure - afin qu'aucun câble ne soit pincé plus tard, après avoir remis en place le capot.

## ÉTAPE 8 Installation du capot arrière



- ◆ Réinstallez le capot arrière sur l'extrudeur.
- ◆ Assurez-vous qu'aucun des fils individuels du câble principal de l'extrudeur n'est pincé.
- ◆ Assurez-vous que le patin en caoutchouc est au bon endroit, derrière le roulement linéaire supérieur, comme le montre l'image.
- ◆ Fixez le capot en place à l'aide d'une vis M3x10 sur le dessus.
- ◆ Serrez les deux vis M3x18 au bas du capot arrière.

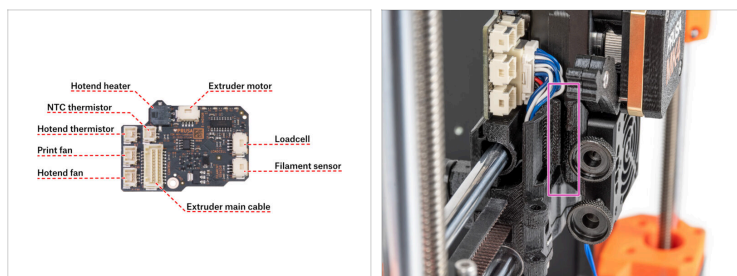
## ÉTAPE 9 Installation du cache-câble de l'extrudeur



- ◆ Réinstallez le capot supérieur du câble sur le câble. Assurez-vous que le câble en-dessous est bien organisé et ne dépasse pas sur les côtés.
- ◆ Fixez la capot en place à l'aide de deux colliers de serrage. Assurez-vous que les extrémités des colliers de serrage sont disposées dans les emplacements dédiés sur le côté du support de câble, comme le montre l'image.
- ◆ Serrez les colliers de serrage tout en poussant le capot vers le câble pour comprimer l'ensemble.
- ◆ À l'aide de la pince à bec effilé, coupez la partie excédentaire des colliers de serrage.

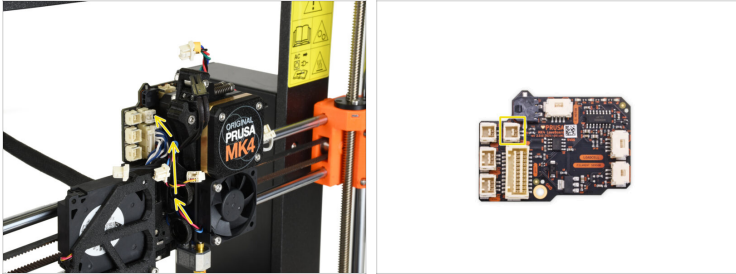
## Comment remplacer la Loveboard (MK4S/MK4/MK3.9S/MK3.9)

### ÉTAPE 10 Connexion de la Loveboard (partie 1)



- Maintenant, nous devons connecter tous les câbles dans les fiches correspondantes de la Loveboard.
- ⚠ Certains câbles partagent le même connecteur. Procédez avec précaution pour brancher tous les câbles dans le bon connecteur !
- Notez que tous les câbles du Nextruder sur le côté gauche de la tête d'impression doivent être guidés via le canal dédié dans le X-carriage. Si les câbles ne sont pas bien organisés dans le canal, vous aurez des problèmes pour fermer la porte du ventilateur d'impression plus tard.


## ÉTAPE 11 Connexion de la thermistance du dissipateur thermique



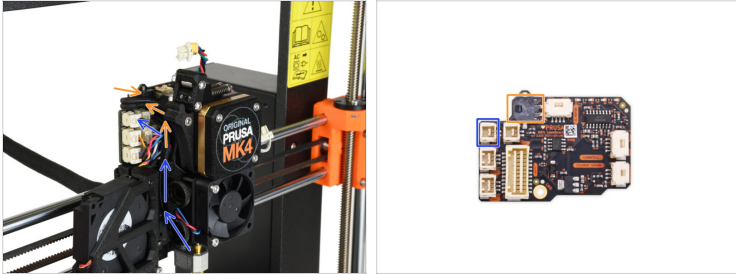
- Connectez la thermistance du dissipateur thermique au connecteur marqué sur la Loveboard.
- ⚠ Assurez-vous qu'il s'agit du bon câble provenant du dissipateur thermique, et non de celui provenant de l'élément chauffant de la buse !

## ÉTAPE 12 Connexion des ventilateurs



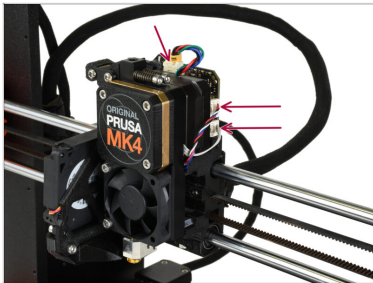
- Connectez le câble du ventilateur du dissipateur thermique au connecteur dédié en bas à gauche de la Loveboard.
  - Connectez le câble du ventilateur d'impression au connecteur correspondant sur la Loveboard
-  Le ventilateur d'impression est le ventilateur situé sur la porte battante à gauche de l'extrudeur.

## ÉTAPE 13 Connexion de l'élément chauffant et de la thermistance



- Connectez le câble de la thermistance de la hotend / buse au connecteur correspondant.
- Connectez l'élément chauffant de la hotend au connecteur correspondant sur le haut de la Loveboard.

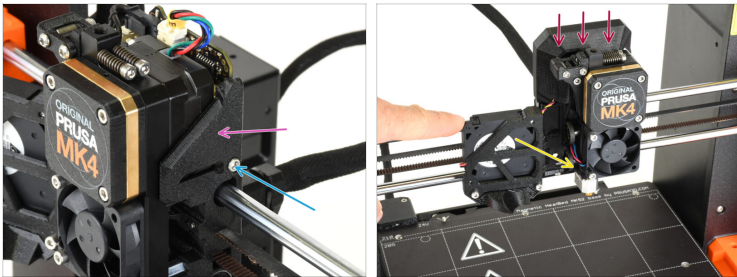
## ÉTAPE 14 Connexion des câbles restants



- ◆ Enfin, connectez les trois câbles restants à la Loveboard.
- ◆ Le câble du moteur de l'extrudeur en haut.
- ◆ Le câble du capteur de force dans le connecteur supérieur droit.
- ◆ Le capteur de filament à effet Hall dans le connecteur inférieur droit.

## Comment remplacer la Loveboard (MK4S/MK4/MK3.9S/MK3.9)

### ÉTAPE 15 Re-fixation des caches



- ◆ Remettez le LoveBoard-cover-right sur l'extrudeur. Assurez-vous qu'il couvre tous les câbles en-dessous.
- ◆ Fixez-le en place à l'aide de la vis M3x10.
- ◆ Réinstallez le capot supérieur de la Loveboard. Assurez-vous qu'aucun câble n'est coincé en dessous.
- ◆ Fermez la porte du ventilateur d'impression.



---

---

---

---

---

---

---

---

---

---



---

---

---

---

---

---

---

---

---

---



---

---

---

---

---

---

---

---

---

---

