

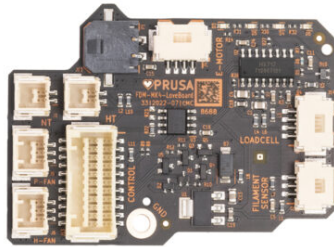
# Inhaltsverzeichnis

## Auswechseln des Loveboards

<b>(MK4S/MK4/MK3.9S/MK3.9)</b> .....	3
Schritt 1 - Einleitung .....	4
Schritt 2 - Entfernen der Abdeckungen .....	5
Schritt 3 - Lösen der Kabel .....	6
Schritt 4 - Entfernen der hinteren Abdeckung .....	7
Schritt 5 - Loveboard Entfernung .....	8
Schritt 6 - LoveBoard Vorbereitung der Teile .....	8
Schritt 7 - Loveboard Installation .....	9
Schritt 8 - Einbau der hinteren Abdeckung .....	10
Schritt 9 - Installation der Extruderkabelabdeckung .....	11
Schritt 10 - Anschließen des Loveboards (Teil 1) .....	12
Schritt 11 - Anschließen des Kühlkörperthermistors .....	13
Schritt 12 - Anschließen der Lüfter .....	13
Schritt 13 - Anschließen der Heizung und des Thermistors .....	14
Schritt 14 - Anschließen der restlichen Kabel .....	15
Schritt 15 - Wiederanbringen der Abdeckungen .....	16



# Auswechseln des Loveboards (MK4S/MK4/MK3.9S/MK3.9)

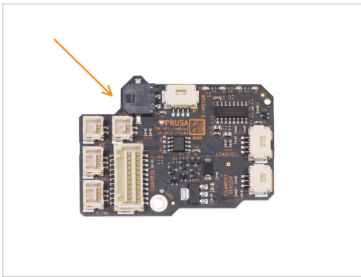


[help.prusa3d.com/g525277](https://help.prusa3d.com/g525277)

Scannen Sie den  
QR-Code, um die  
neueste Version  
dieses Kapitels  
anzuzeigen.

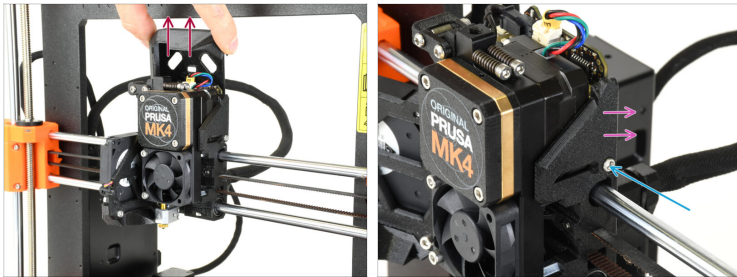


## SCHRITT 1 Einleitung



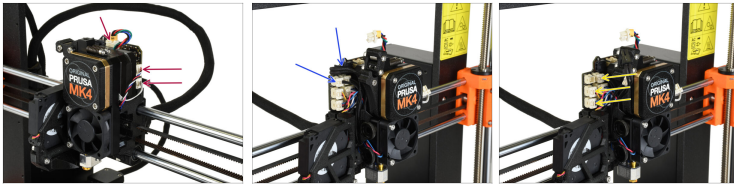
- In dieser Anleitung werden wir das Loveboard Ihres Original Prusa MK4S/MK4/MK3.9S/MK3.9 Druckers austauschen.
- ⓘ Einige Teile des Druckers können je nach Modell variieren, dies beeinträchtigt jedoch nicht den Vorgang.
- Alle notwendigen Teile sind in unserem E-Shop erhältlich [prusa3d.com](https://prusa3d.com).
- ⓘ Beachten Sie, dass Sie eingeloggt sein müssen, um Zugriff auf den Ersatzteilbereich zu erhalten.
- Bevor Sie beginnen, stellen Sie sicher, dass sich der Extruder Ihres Druckers in der Mitte der X- und Z-Achse befindet.
- Schalten Sie Ihren Drucker aus und trennen Sie ihn vom Stromnetz.

## SCHRITT 2 Entfernen der Abdeckungen



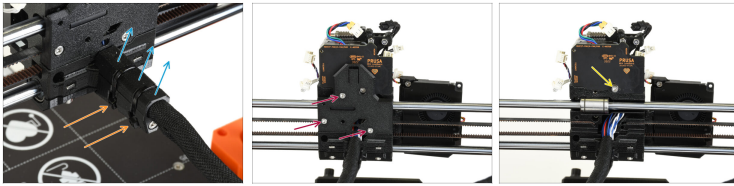
- Entfernen Sie die obere Loveboard-Abdeckung vom Extruder, indem Sie sie nach oben ziehen.
- Lösen Sie die M3x10 Schraube auf der rechten Seite des Extruders.
- Entfernen Sie die Loveboard-cover-right vom Extruder.

## SCHRITT 3 Lösen der Kabel



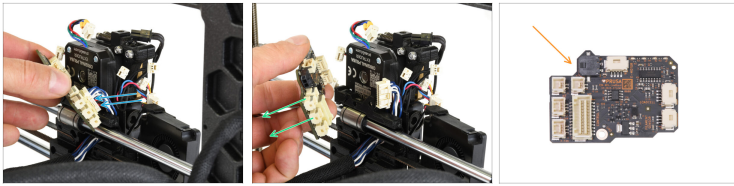
- ◆ Trennen Sie das Kabel des Extrudermotors, das Kabel der Wägezelle und das Kabel des Filament-Sensors ab. Beachten Sie, dass sich an jedem der Stecker Sicherheitsverriegelungen befinden, die zum Entfernen des Steckers eingedrückt werden müssen.
  - ⚠ Beachten Sie, dass sich an jedem der Stecker Sicherheitsverriegelungen befinden, die eingedrückt werden müssen, um den Stecker zu entfernen.
- ◆ Ziehen Sie die Kabel der Hotend-Heizung und des Hotend-Thermistors ab.
- ◆ Ziehen Sie die Kabel des Kühlkörperthermistors, des Kühlkörperlüfters und des Drucklüfters ab.

## SCHRITT 4 Entfernen der hinteren Abdeckung



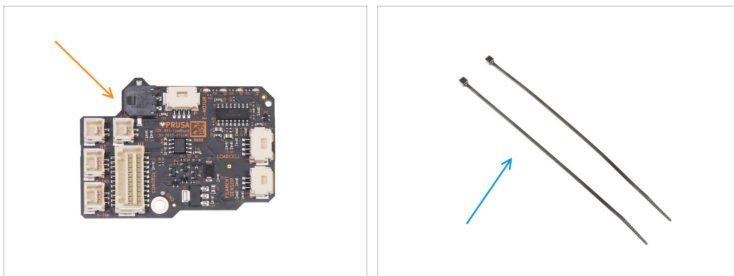
- ✦ Schneiden Sie die beiden Kabelbinder ab, die die Abdeckung des Extruderkabels halten.
- ✦ Entfernen Sie den oberen Teil der Abdeckung des Extruderkabels.
- ✦ Lösen Sie die drei Schrauben, die die hintere Abdeckung halten. Sie können die Schrauben im Inneren des gedruckten Teils belassen. Entfernen Sie die hintere Abdeckung.
  - ⚠ **Beachten Sie, dass der Extruder nach dem Entfernen der hinteren Abdeckung nicht an der oberen glatten Stange gehalten wird und nach vorne kippen könnte. Halten Sie ihn mit der Hand fest, während Sie an ihm arbeiten.**
- ✦ Entfernen Sie die M3x6 Schraube, die das Loveboard hält.

## SCHRITT 5 Loveboard Entfernung



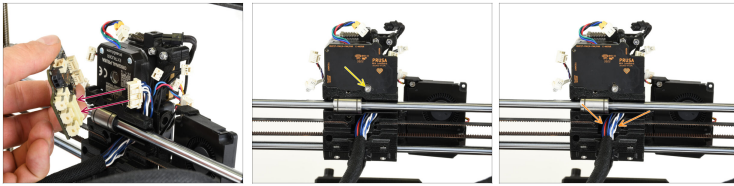
- ◆ Kippen Sie das Loveboard nach hinten und lösen Sie den Stecker des Extruder-Hauptkabels vom Loveboard.
- ◆ Entfernen Sie das Loveboard.
- ◆ Stellen Sie sicher, dass Sie das alte Loveboard zur Seite legen, um Verwechslungen mit dem neuen zu vermeiden.

## SCHRITT 6 LoveBoard Vorbereitung der Teile



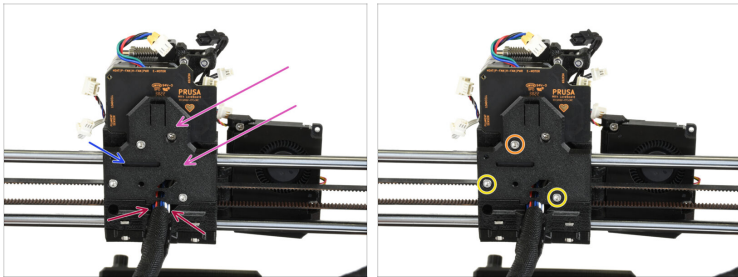
- ◆ **Bereiten Sie bitte für die folgenden Schritte vor:**
  - ◆ Ersatz-Loveboard (1x)
  - ◆ Kabelbinder (2x)

## SCHRITT 7 Loveboard Installation



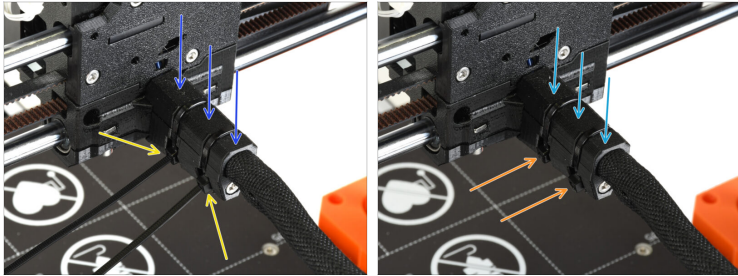
- ◆ Schließen Sie das Hauptkabel des Extruders an das Loveboard an.
- ◆ Befestigen Sie das Loveboard am X-carriage mit der M3x6 Schraube an der markierten Stelle.
- ◆ Stellen Sie sicher, dass das Hauptkabel des Extruders gut in der Öffnung unterhalb der oberen glatten Stange liegt - damit später, wenn wir die Abdeckung wieder anbringen, kein Kabel eingeklemmt wird.

## SCHRITT 8 Einbau der hinteren Abdeckung



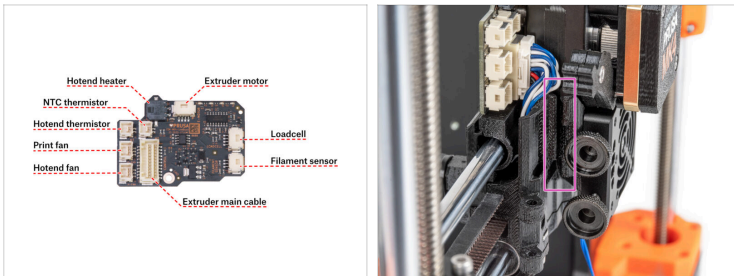
- ◆ Bringen Sie die hintere Abdeckung wieder am Extruder an.
- ◆ Stellen Sie sicher, dass keiner der einzelnen Drähte im Hauptkabel des Extruders eingeklemmt wird.
- ◆ Stellen Sie sicher, dass sich das Gummipolster an der richtigen Stelle befindet, nämlich hinter dem oberen Linearlager, wie auf dem Bild zu sehen.
- ◆ Befestigen Sie die Abdeckung mit einer M3x10-Schraube an der Oberseite.
- ◆ Ziehen Sie die beiden M3x18 Schrauben an der Unterseite der hinteren Abdeckung fest.

## SCHRITT 9 Installation der Extruderkabelabdeckung



- ◆ Bringen Sie die obere Kabelabdeckung wieder am Kabel an. Stellen Sie sicher, dass das Kabel unten gut verlegt ist und nicht an den Seiten herausragt.
- ◆ Befestigen Sie die Abdeckung mit zwei Kabelbindern. Stellen Sie sicher, dass die Enden der Kabelbinder in den dafür vorgesehenen Taschen an der Seite des Kabelhalters liegen, wie auf dem Bild zu sehen.
- ◆ Ziehen Sie die Kabelbinder fest, während Sie die Abdeckung in Richtung des Kabels drücken, um die Baugruppe zusammenzudrücken.
- ◆ Schneiden Sie den überstehenden Teil der Kabelbinder mit einer Spitzzange ab.

## SCHRITT 10 Anschließen des Loveboards (Teil 1)

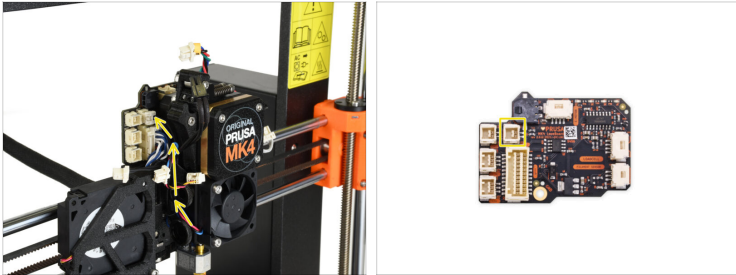


● Jetzt müssen wir alle Kabel mit den entsprechenden Steckern am Loveboard verbinden.

⚠ Einige der Kabel haben denselben Stecker. Gehen Sie vorsichtig vor, um alle Kabel in den richtigen Anschluss zu stecken!

● Beachten Sie, dass alle Kabel vom Nextruder auf der linken Seite des Druckkopfes durch den speziellen Kanal im X-carriage geführt werden müssen. Wenn die Kabel im Kanal nicht gut organisiert sind, werden Sie später Probleme beim Schließen der Tür des Drucklüfters haben.

## SCHRITT 11 Anschließen des Kühlkörperthermistors



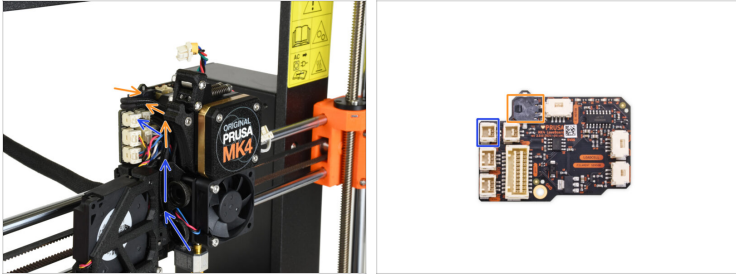
- Schließen Sie den Kühlkörperthermistor an den markierten Anschluss auf dem Loveboard an.
- ⚠ Stellen Sie sicher, dass es das richtige Kabel ist, das vom Kühlkörper kommt, nicht das von der Düsenheizung!

## SCHRITT 12 Anschließen der Lüfter



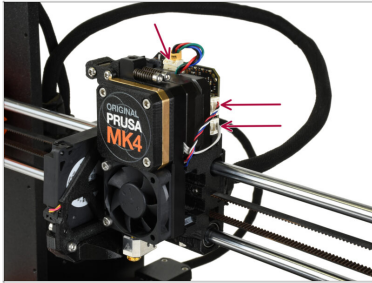
- Schließen Sie das Kabel des Kühlkörperlüfters an den entsprechenden Anschluss unten links auf dem Loveboard an.
- Verbinden Sie das Kabel des Drucklüfters mit dem entsprechenden Anschluss auf dem Loveboard
  - 📌 Der Drucklüfter ist der Lüfter an der Schwingtür links vom Extruder.

## SCHRITT 13 Anschließen der Heizung und des Thermistors



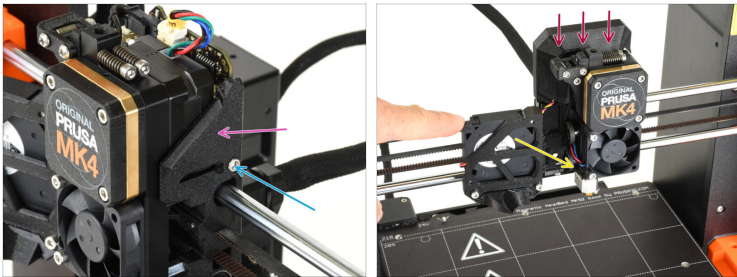
- Schließen Sie das Kabel des Hotends / Düsenthermistors an den entsprechenden Anschluss an.
- Schließen Sie das Hotend-Heizelement an den entsprechenden Anschluss auf der Oberseite des Loveboards an.

## SCHRITT 14 Anschließen der restlichen Kabel



- ◆ Schließen Sie schließlich die restlichen drei Kabel an das Loveboard an.
  - ◆ Das Kabel des Extrudermotors an der Oberseite.
  - ◆ Stecken Sie das Kabel der Wägezelle in den rechten oberen Anschluss.
  - ◆ Der Hall Filament-Sensor wird in den rechten unteren Anschluss gesteckt.

## SCHRITT 15 Wiederanbringen der Abdeckungen



- ◆ Bringen Sie die Loveboard\_right\_cover wieder am Extruder an. Stellen Sie sicher, dass sie alle darunter liegenden Kabel abdeckt.
- ◆ Befestigen Sie sie mit der M3x10-Schraube.
- ◆ Bringen Sie die obere Loveboard-Abdeckung wieder an. Stellen Sie sicher, dass keine Kabel darunter eingeklemmt werden.
- ◆ Schließen Sie die Tür des Drucklüfters.



---

---

---

---

---

---

---

---

---

---



---

---

---

---

---

---

---

---

---

---



---

---

---

---

---

---

---

---

---

---



---

---

---

---

---

---

---

---

---

---