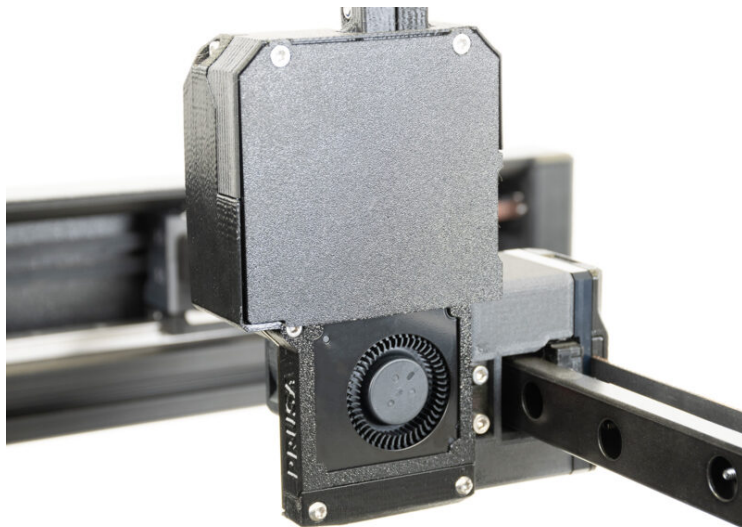


Indice

Come sostituire una ventola di stampa (XL a Strumento singolo)	3
Passo 1 - Introduzione	4
Passo 2 - Attrezzi necessari per questa guida	5
Passo 3 - Preparare la stampante	6
Passo 4 - Proteggere il piano riscaldato	7
Passo 5 - Scollegare la ventola di stampa	8
Passo 6 - Accesso alla ventola di stampa	9
Passo 7 - Rimuovere la ventola di stampa	9
Passo 8 - Nuova ventola di stampa - preparazione parti	10
Passo 9 - Connettere la ventola di stampa	11
Passo 10 - Montare la piastra estrusore	12
Passo 11 - Montare la ventola di stampa	12
Passo 12 - È fatta!	13

Come sostituire una ventola di stampa (XL a Strumento singolo)

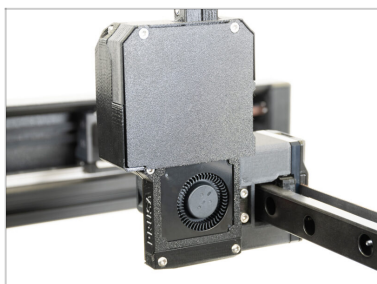


help.prusa3d.com/g511921

Scansionare il codice QR per visualizzare la versione più recente di questo capitolo.



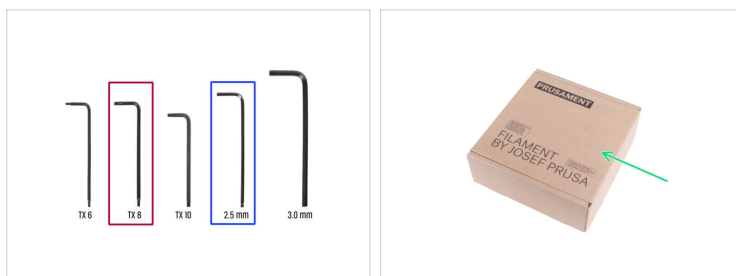
PASSO 1 Introduzione



- ◆ Questa guida descrive la sostituzione della **ventola di stampa** su **Original Prusa XL**.
- ⓘ Alcune parti potrebbero essere leggermente diverse. Tuttavia, ciò non influisce sulla procedura.
- ◆ Tutti i componenti necessari sono disponibili sul nostro e-shop prusa3d.com.

Come sostituire una ventola di stampa (XL a Strumento
singolo)

PASSO 2 Attrezzi necessari per questa guida



● **Per i seguenti passi prepara:**

● Chiave Torx TX 8

● Chiave a brugola da 2.5mm

● Una scatola di cartone da utilizzare come protezione del piano riscaldato durante l'installazione.
Suggerimento: utilizza la scatola di Prusament.

PASSO 3 Preparare la stampante



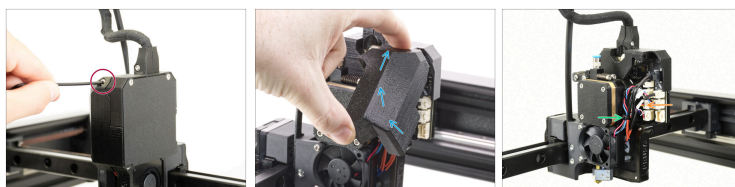
- Sposta manualmente il gruppo dell'asse X completamente sul lato anteriore della stampante.
- Sposta l'estrusore verso il centro dell'asse X.
- Se hai caricato il filamento, scaricalo dall'hotend. Nella schermata, vai su *Filamento* -> *Scarica filamento*.
- ⚠ **ATTENZIONE:** l'hotend e il piano riscaldato sono molto caldi. Non toccare queste parti!!!
- Rimuovi il filamento dall'hotend. Non è necessario rimuoverlo completamente dalla stampante. È sufficiente che si trovi a pochi centimetri dall'estrusore.

PASSO 4 Proteggere il piano riscaldato



- **Prima di procedere, si raccomanda di proteggere il piano riscaldato.**
- **Assicurati che il piano riscaldato sia raffreddato a temperatura ambiente. Posiziona la scatola di cartone vuota verso la parte anteriore centrale del piano riscaldato.**

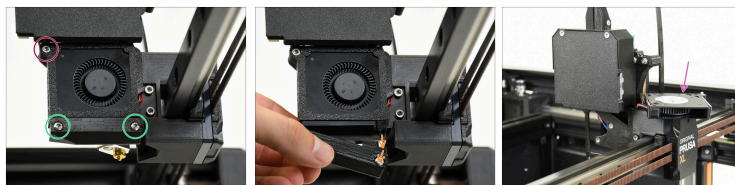
PASSO 5 Scollegare la ventola di stampa ^{singolo}



- ◆ Allenta la vite M3x14 dello sportello dwarf-cover-door.
- ◆ Solleva lo sportello dwarf-cover-door per accedere alla scheda elettronica.
- ◆ Taglia la fascetta che tiene in posizione tutti i cavi (fai attenzione a non danneggiare i cavi mentre lo fai).
- ⚠ Il connettore è dotato di un fermo di sicurezza. È necessario premere il fermo prima di scollegarlo. In caso contrario, il connettore potrebbe danneggiarsi.
- ◆ Scollegare il cavo della ventola di stampa.

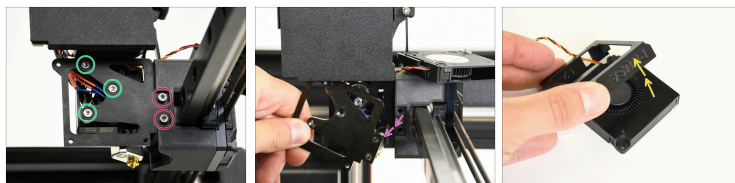
Come sostituire una ventola di stampa (XL a Strumento

PASSO 6 Accesso alla ventola di stampa



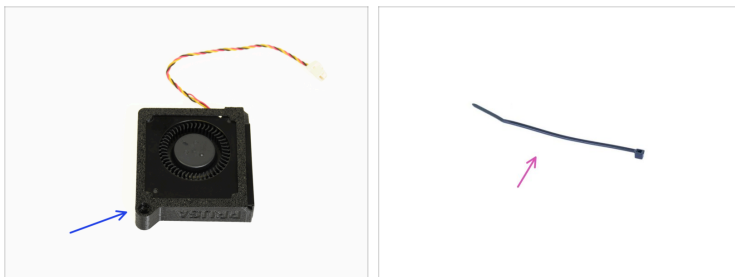
- ◆ Allenta la vite M3x14 nella copertura di plastica della ventola di stampa.
- ◆ Svita le due viti TX8 Torx del convogliatore della ventola sotto la struttura in plastica della ventola di stampa.
- ◆ Rimuovi il convogliatore Fan-shroud.
- ◆ Rimuovi la ventola di stampa e posizionala sul carrello X.

PASSO 7 Rimuovere la ventola di stampa



- ◆ Svita le due viti M3x40.
- ◆ Allenta le tre viti M3x10b.
- ◆ Rimuovi la piastra estrusore in metallo.
- ◆ Rimuovi la ventola di stampa e separala delicatamente dalla sua copertura in plastica stampata.

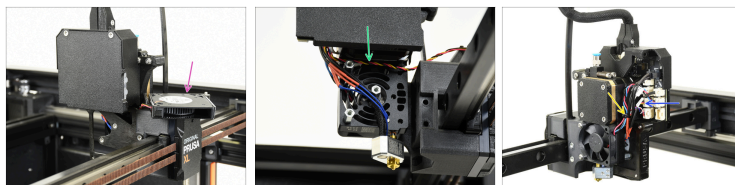
PASSO 8 Nuova ventola di stampa - preparazione parti



● **Per i seguenti passi prepara:**

- Nuova ventola di stampa (1x)
- Fascetta (1x)

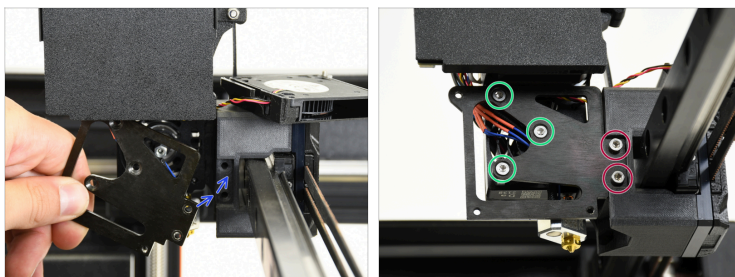
PASSO 9 Connettere la ventola di stampa ^{singolo)}



- ◆ Posiziona la ventola di stampa sul carrello X.
- ◆ Conduci il cavo della ventola di stampa come mostrato nell'immagine.
- ◆ Collega il cavo della ventola di stampa alla scheda Dwarf.
- ⚠ **Non stringere troppo la fascetta! Altrimenti potresti rompere i fili.**
- ◆ Fai passare la fascetta intorno a tutti i cavi dell'estrusore, eccetto il cavo del riscaldatore dell'hotend e il cavo del termistore dell'hotend, quindi stringila leggermente.

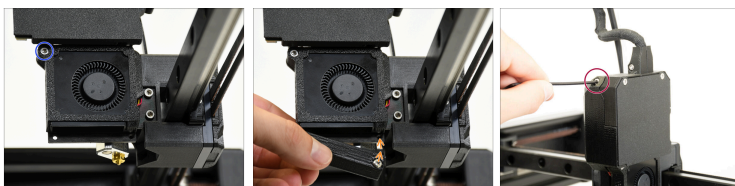
Come sostituire una ventola di stampa (XL a Strumento

PASSO 10 Montare la piastra estrusore ^{singolo)}



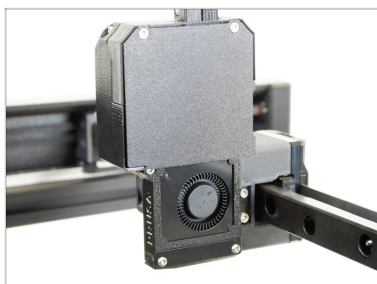
- ◆ Posiziona la piastra estrusore nell'incavo e assicurati che i fori delle viti siano allineati.
- ◆ Fissalo con tre viti M3x10b.
- ◆ Quindi fissalo con due viti M3x40.

PASSO 11 Montare la ventola di stampa



- ◆ Orienta la ventola di stampa come indicato nella prima immagine e fissala con una vite M3x14.
- ◆ Monta il coperchio della ventola e fissalo con due viti TX8 Torx.
- ◆ Monta lo sportello dwarf-cover-door e fissalo con una vite M3x14.

PASSO 12 È fatta!



- ◆ **Ottimo lavoro!** Hai appena sostituito la ventola di stampa sulla tua stampante.
- ◆ Per verificare che tutto funzioni come previsto e che tutti i fili siano collegati correttamente, accendi la stampante ed esegui il **test della ventola** che si trova nel *menu LCD* -> *Controllo* -> *Calibrazioni e test* -> *1. Test ventola*.
