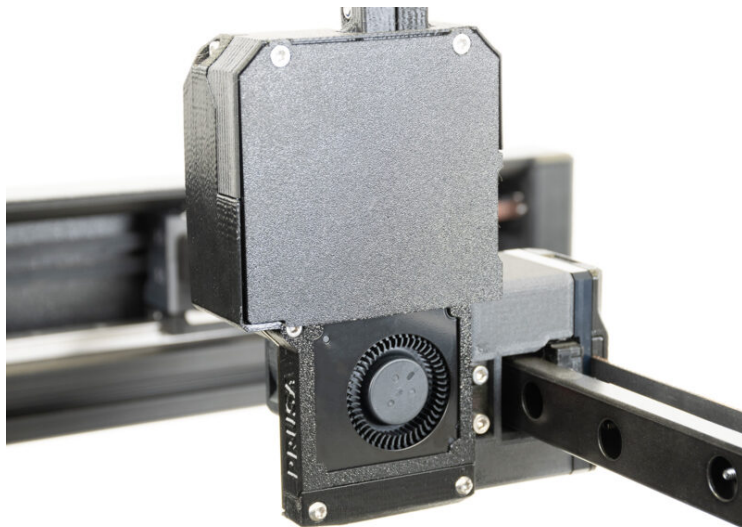


Table des matières

Comment remplacer un ventilateur

d'impression (XL mono-outil)	3
Étape 1 - Introduction	4
Étape 2 - Outils nécessaires pour ce guide	5
Étape 3 - Préparation de l'imprimante	6
Étape 4 - Protection du plateau chauffant	7
Étape 5 - Déconnexion du ventilateur d'impression	8
Étape 6 - Accès au ventilateur d'impression	9
Étape 7 - Retrait du ventilateur d'impression	9
Étape 8 - Nouveau ventilateur d'impression - préparation des pièces	10
Étape 9 - Connexion du ventilateur d'impression	11
Étape 10 - Montage de la plaque de l'extrudeur	12
Étape 11 - Montage du ventilateur d'impression	12
Étape 12 - C'est fini !	13

Comment remplacer un ventilateur d'impression (XL mono-outil)

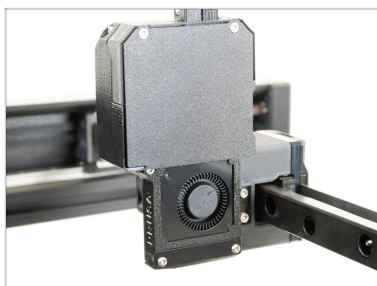


help.prusa3d.com/g511922

Scannez le QR code
pour afficher la
dernière version de
ce chapitre.

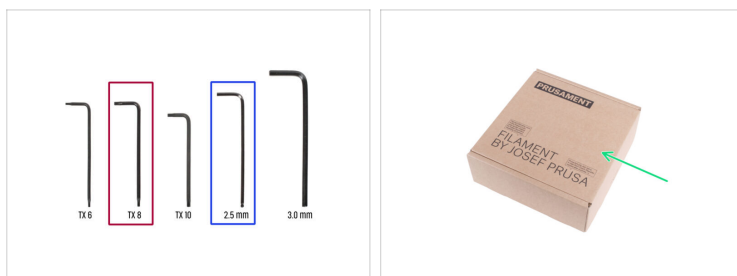


ÉTAPE 1 Introduction



- ◆ Ce guide vous guidera tout au long du remplacement du **ventilateur d'impression** sur l'**Original Prusa XL**.
- ⓘ Certaines pièces peuvent différer légèrement. Cependant, cela n'affecte pas la procédure.
- ◆ Toutes les pièces nécessaires sont disponibles sur notre boutique en ligne.

ÉTAPE 2 Outils nécessaires pour ce guide



- **Pour les étapes suivantes, merci de préparer :**
- Clé Torx TX 8
- Clé Allen de 2,5 mm
- Une boîte en carton à utiliser comme protection du plateau chauffant pendant l'assemblage. *Astuce : utilisez la boîte de Prusament.*

ÉTAPE 3 Préparation de l'imprimante



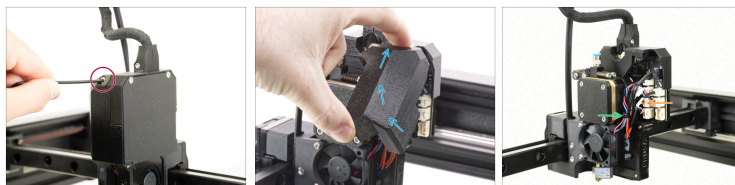
- Déplacez manuellement l'assemblage de l'axe X jusqu'à l'avant de l'imprimante.
- Déplacez l'extrudeur approximativement au centre de l'axe X.
- Si vous avez chargé le filament, déchargez-le de la hotend. Sur l'écran, accédez à *Filament* -> *Décharger Filament*.
- ⚠ **ATTENTION : La hotend et le plateau chauffant sont très CHAUDS. Ne touchez pas ces pièces !!!**
- Retirez le filament de la hotend. Il n'est pas nécessaire de le retirer complètement de l'imprimante. Juste quelques centimètres (pouces) au-dessus de l'extrudeur.

ÉTAPE 4 Protection du plateau chauffant



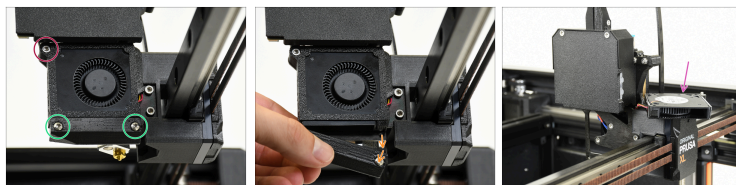
- Avant de continuer, il est recommandé de protéger le plateau chauffant.
- Assurez-vous que le plateau chauffant est refroidi à température ambiante. Placez la boîte en carton vide à peu près sur la partie centrale avant du plateau chauffant.

ÉTAPE 5 Déconnexion du ventilateur d'impression



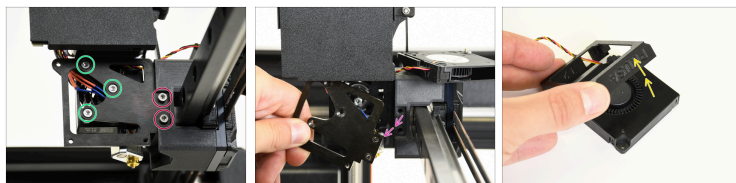
- ◆ Desserrez la vis M3x14 de la dwarf-cover-door.
- ◆ Soulevez la dwarf-cover-door pour accéder à la carte électronique.
- ◆ Coupez le collier de serrage qui maintient tous les câbles en place (veillez à ne pas endommager les câbles en faisant cela).
- ⚠ **Le connecteur est doté d'un loquet de sécurité. Il est nécessaire d'appuyer sur le loquet avant de le déconnecter. Sinon, le connecteur pourrait être endommagé.**
- ◆ Déconnectez le câble du ventilateur d'impression.

ÉTAPE 6 Accès au ventilateur d'impression



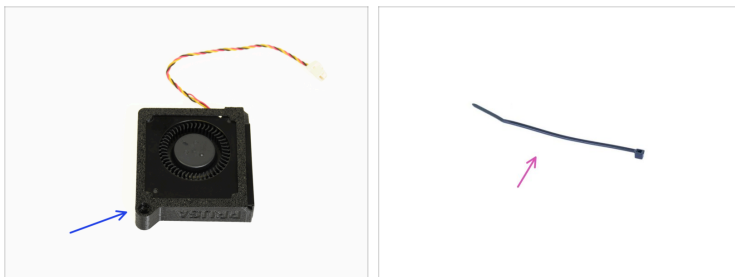
- ◆ Desserrez la vis M3x14 du capot en plastique du ventilateur d'impression.
- ◆ Desserrez les deux vis Torx TX8 de la buse du ventilateur (fan shroud) sous le capot en plastique du ventilateur d'impression.
- ◆ Retirez le fan shroud.
- ◆ Retirez le ventilateur d'impression et placez-le sur le X-carriage.

ÉTAPE 7 Retrait du ventilateur d'impression



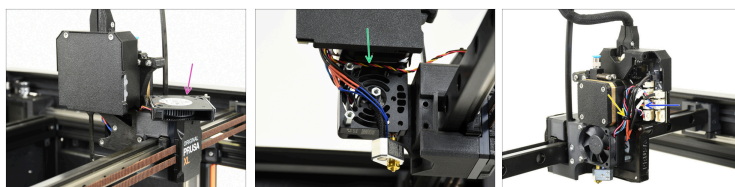
- ◆ Desserrez les deux vis M3x40.
- ◆ Desserrez les trois vis M3x10b.
- ◆ Retirez la pièce métallique de la plaque de l'extrudeur.
- ◆ Retirez le ventilateur d'impression et séparez-le délicatement de son capot en plastique imprimé.

ÉTAPE 8 Nouveau ventilateur d'impression - préparation des pièces



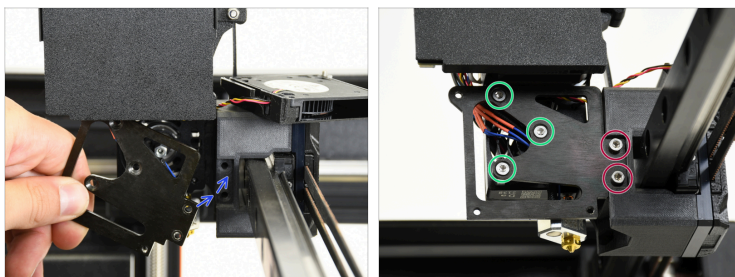
- **Pour les étapes suivantes, merci de préparer :**
- Nouveau ventilateur d'impression (1x)
- Collier de serrage (1x)

ÉTAPE 9 Connexion du ventilateur d'impression



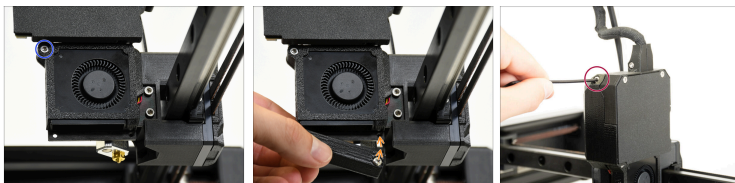
- ◆ Placez le ventilateur d'impression sur le X-carrage.
- ◆ Faites passer le câble du ventilateur d'impression comme indiqué sur l'image.
- ◆ Connectez le câble du ventilateur d'impression à la carte Dwarf.
- ⚠ **Ne serrez pas trop le collier de serrage ! Sinon, vous risquez de casser des fils.**
- ◆ Guidez le collier de serrage autour de tous les câbles de l'extrudeur, à l'exception du câble de l'élément chauffant de la hotend et du câble de la thermistance de la hotend, et serrez-le légèrement.

ÉTAPE 10 Montage de la plaque de l'extrudeur mono-outil



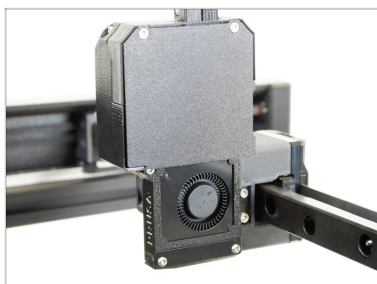
- Placez la plaque de l'extrudeur dans la zone découpée et assurez-vous que les trous de vis sont alignés.
- Fixez-la avec trois vis M3x10b.
- Fixez-la ensuite avec deux vis M3x40.

ÉTAPE 11 Montage du ventilateur d'impression



- Orientez le ventilateur d'impression selon la première image et fixez-le avec une vis M3x14.
- Montez le fan shroud et fixez-le avec deux vis Torx TX8.
- Montez la dwarf-cover-door et fixez-la avec une vis M3x14.

ÉTAPE 12 C'est fini !



- ◆ **Bon travail !** Vous venez de remplacer le ventilateur d'impression de votre imprimante.
- ◆ Pour vous assurer que tout fonctionne comme prévu et que tous les fils sont correctement connectés, allumez l'imprimante et **lancez le test du ventilateur** qui se trouve dans le *Menu LCD -> Contrôle -> Calibrations & Tests -> 1. Test des ventilateurs.*
