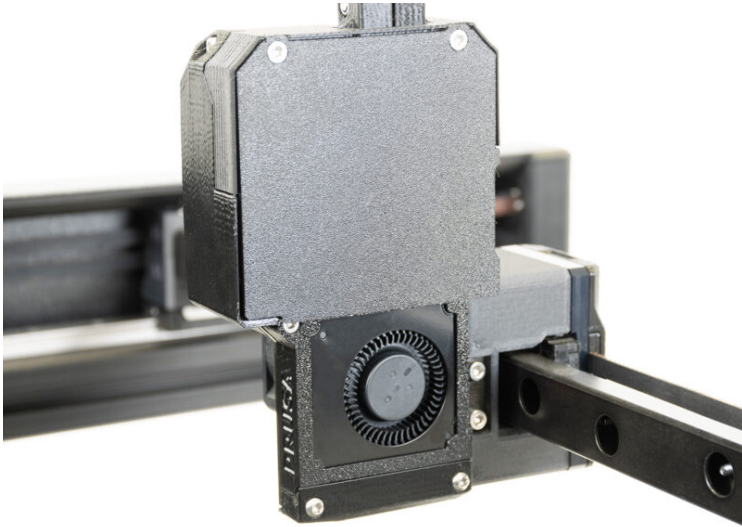


# Inhaltsverzeichnis

<b>Auswechseln des Druckkühlgebläses (XL Einzel-Kopf)</b> .....	3
Schritt 1 - Einleitung .....	4
Schritt 2 - Benötigte Werkzeuge für diese Anleitung .....	5
Schritt 3 - Vorbereiten des Druckers .....	6
Schritt 4 - Schutz des Heizbettes .....	7
Schritt 5 - Trennen des Druckkühllüfters .....	8
Schritt 6 - Zugriff auf den Drucklüfter .....	9
Schritt 7 - Entfernen des Drucklüfters .....	9
Schritt 8 - Neuer Druckkühllüfter - Vorbereitung der Teile .....	10
Schritt 9 - Anschließen des Druckkühllüfters .....	11
Schritt 10 - Befestigung der Extruderplatte .....	12
Schritt 11 - Befestigung des Drucklüfters .....	12
Schritt 12 - Es ist geschafft! .....	13



# Auswechseln des Druckkühlgebläses (XL Einzel-Kopf)

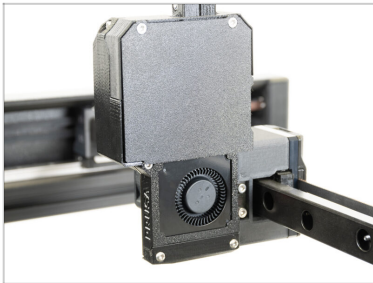


[help.prusa3d.com/g511919](https://help.prusa3d.com/g511919)

Scannen Sie den  
QR-Code, um die  
neueste Version  
dieses Kapitels  
anzuzeigen.

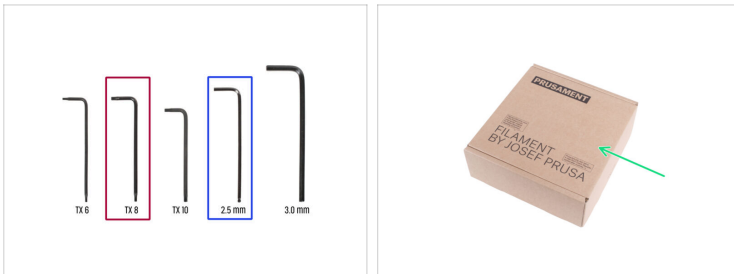


## SCHRITT 1 Einleitung



- ◆ In dieser Anleitung erfahren Sie, wie Sie den **Drucklüfter** beim **Original Prusa XL** austauschen.
- ⓘ Einige Teile können leicht abweichen. Dies hat jedoch keinen Einfluss auf das Verfahren.
- ◆ Alle notwendigen Teile sind in unserem E-Shop erhältlich [prusa3d.com](https://prusa3d.com).

## SCHRITT 2 Benötigte Werkzeuge für diese Anleitung



- **Bereiten Sie bitte für die folgenden Schritte vor:**
- Innensechsrund TX8-Schlüssel
- 2,5 mm Innensechskantschlüssel
- Eine Pappschachtel zur Verwendung als Schutz für das Heizbett während der Montage. *Tipp: Verwenden Sie den Prusament-Karton.*

## SCHRITT 3 Vorbereiten des Druckers



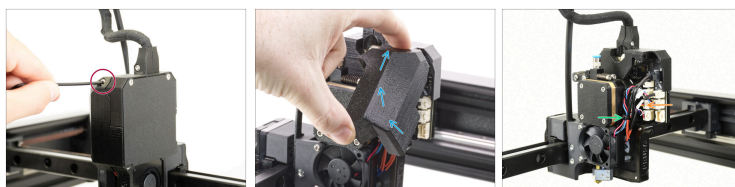
- Bewegen Sie die X-Achsen-Baugruppe manuell ganz zur Vorderseite des Druckers.
- Bewegen Sie den Extruder ungefähr in die Mitte der X-Achse.
- Wenn Sie das Filament geladen haben, entladen Sie es aus dem Hotend. Navigieren Sie auf dem Bildschirm zu *Filament* -> *Filament entladen*.
- ⚠ **WARNUNG: Das Hotend und das Heizbett sind sehr HEISS. Berühren Sie diese Teile nicht!!!**
- Entfernen Sie das Filament aus dem Hotend. Es ist nicht notwendig, es vollständig aus dem Drucker zu entfernen. Nur ein paar Zentimeter über dem Extruder.

## SCHRITT 4 Schutz des Heizbettes



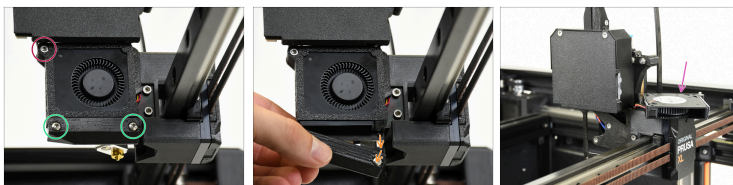
- ◆ **Bevor Sie fortfahren, empfiehlt es sich, das Heizbett zu schützen.**
- ◆ **Stellen Sie sicher, dass das Heizbett auf Umgebungstemperatur abgekühlt ist. Stellen Sie den leeren Karton ungefähr in die vordere Mitte des Heizbettes.**

## SCHRITT 5 Trennen des Druckkühllüfters



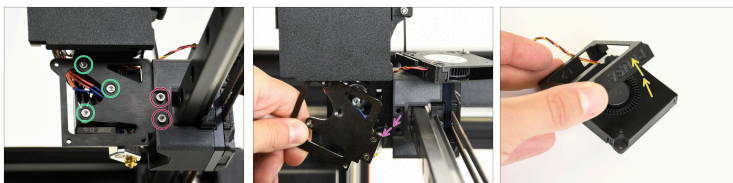
- ◆ Lösen Sie die M3x14 Schraube der Dwarf-cover-door.
- ◆ Heben Sie die Dwarf-cover-door an, um an die Elektronikplatine zu gelangen.
- ◆ Schneiden Sie den Kabelbinder durch, mit dem alle Kabel fixiert sind (achten Sie darauf, dass Sie dabei keines der Kabel beschädigen).
- ⚠ **Der Stecker ist mit einer Sicherheitsverriegelung versehen. Sie müssen die Verriegelung drücken, bevor Sie die Verbindung trennen. Andernfalls kann der Stecker beschädigt werden.**
- ◆ Ziehen Sie das Kabel des Drucklüfters ab.

## SCHRITT 6 Zugriff auf den Drucklüfter



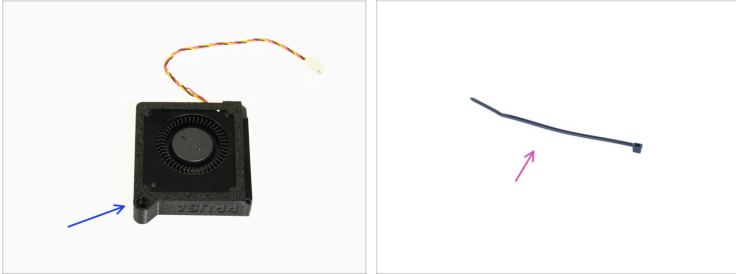
- ◆ Lösen Sie die M3x14 Schraube der Kunststoffabdeckung des Drucklüfters.
- ◆ Lösen Sie die beiden TX8 Schrauben der Lüfterhaube unter der Kunststoffabdeckung des Drucklüfters.
- ◆ Entfernen Sie die Lüfterhaube.
- ◆ Entfernen Sie den Drucklüfter und legen Sie ihn auf den X-carriage.

## SCHRITT 7 Entfernen des Drucklüfters



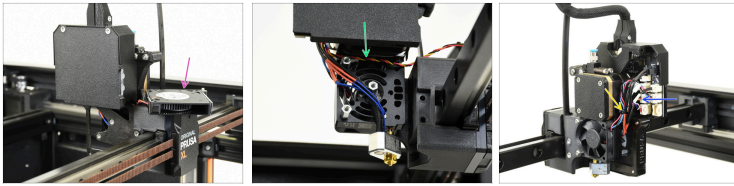
- ◆ Lösen Sie die beiden M3x40-Schrauben.
- ◆ Lösen Sie die drei M3x10b-Schrauben.
- ◆ Entfernen Sie die metallische Extruderplatte.
- ◆ Nehmen Sie den Drucklüfter heraus und trennen Sie ihn vorsichtig von der gedruckten Kunststoffabdeckung.

## SCHRITT 8 Neuer Druckkühllüfter - Vorbereitung der Teile



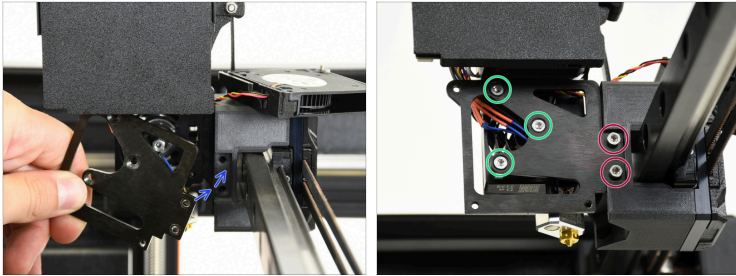
- **Bereiten Sie bitte für die folgenden Schritte vor:**
- Neuer Druckkühllüfter (1x)
  - Kabelbinder (1x)

## SCHRITT 9 Anschließen des Druckkühlüfters



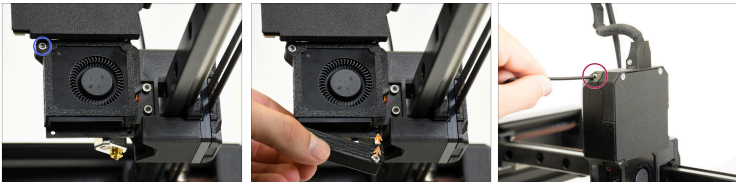
- ◆ Setzen Sie den Drucklüfter auf den X-carriage.
- ◆ Führen Sie das Kabel des Drucklüfters wie in der Abbildung gezeigt.
- ◆ Schließen Sie das Kabel des Drucklüfters an die Dwarf-Platine an.
- ⚠ **Ziehen Sie die Kabelbinder nicht zu fest an, Sie können das Kabel beschädigen.**
- ◆ Führen Sie den Kabelbinder um alle Extruder Kabel mit Ausnahme des Heizkabels des Hotend und des Thermistorkabels des Hotend und ziehen Sie ihn leicht an.

## SCHRITT 10 Befestigung der Extruderplatte



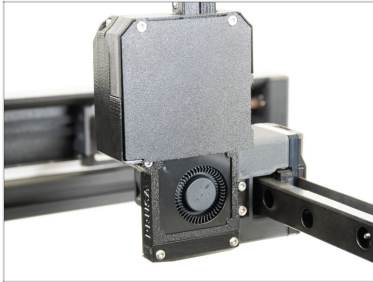
- ◆ Setzen Sie die Extruderplatte in den Ausschnitt und stellen Sie sicher, dass die Schraubenlöcher ausgerichtet sind.
- ◆ Befestigen Sie sie mit drei M3x10b-Schrauben.
- ◆ Befestigen Sie sie dann mit zwei M3x40 Schrauben.

## SCHRITT 11 Befestigung des Drucklüfters



- ◆ Richten Sie den Drucklüfter entsprechend der ersten Abbildung aus und befestigen Sie ihn mit einer M3x14 Schraube.
- ◆ Montieren Sie die Lüfterabdeckung und befestigen Sie sie mit zwei TX8 Schrauben.
- ◆ Montieren Sie die Dwarf-cover-door und befestigen Sie sie mit einer M3x14 Schraube.

## SCHRITT 12 Es ist geschafft!



- ◆ **Gut gemacht!** Sie haben gerade den Druckkühllüfter Ihres Druckers ausgetauscht.
- ◆ Um sicherzustellen, dass alles wie erwartet funktioniert und alle Kabel richtig angeschlossen sind, schalten Sie den Drucker ein und **führen Sie den Lüftertest** aus, den Sie im Menü *LCD -> Steuerung -> Kalibrierungen & Tests -> 1. Lüftertest* finden.



---

---

---

---

---

---

---

---

---

---



---

---

---

---

---

---

---

---

---

---



---

---

---

---

---

---

---

---

---

---

