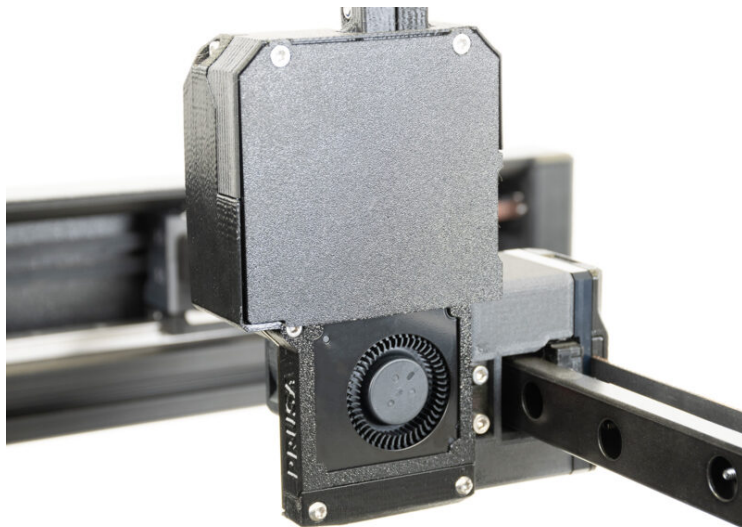


Obsah

Jak vyměnit tiskový ventilátor (XL single tool)

.....	3
Krok 1 - Úvod	4
Krok 2 - Nářadí potřebné pro tento návod	4
Krok 3 - Příprava tiskárny	5
Krok 4 - Ochrana vyhřívané podložky	6
Krok 5 - Odpojení tiskového ventilátoru	6
Krok 6 - Přístup k tiskovému ventilátoru	7
Krok 7 - Odstranění tiskového ventilátoru	7
Krok 8 - Příprava dílů pro montáž nového tiskového ventilátoru	8
Krok 9 - Připojení tiskového ventilátoru	8
Krok 10 - Nasazení dílu extruder-plate	9
Krok 11 - Montáž tiskového ventilátoru	9
Krok 12 - Hotovo!	10

Jak vyměnit tiskový ventilátor (XL single tool)

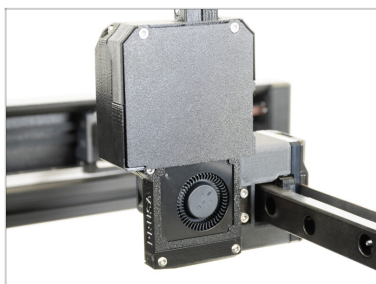


help.prusa3d.com/g511917

Naskenujte QR kód
pro nejnovější verzi
kapitoly.

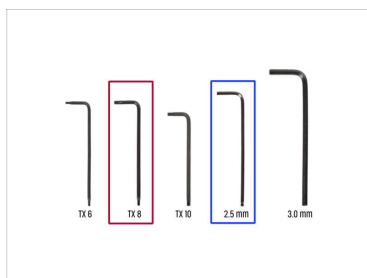


KROK 1 Úvod



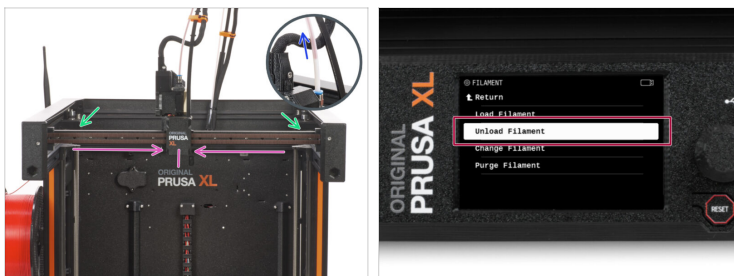
- Tento návod vás provede výměnou **tiskového ventilátoru** na tiskárně **Original Prusa XL**.
- ⓘ Některé díly se mohou lehce lišit. Na proces to však nemá vliv.
- Všechny potřebné díly jsou dostupné na našem e-shopu prusa3d.com.

KROK 2 Nářadí potřebné pro tento návod



- **Pro následující kroky si prosím připravte:**
- Tx 8 Torx klíč
- Inbusový klíč 2,5 mm
- Kartonová krabice jako ochrana vyhřívané podložky při montáži. *Tip: použijte krabici od Prusamentu.*

KROK 3 Příprava tiskárny



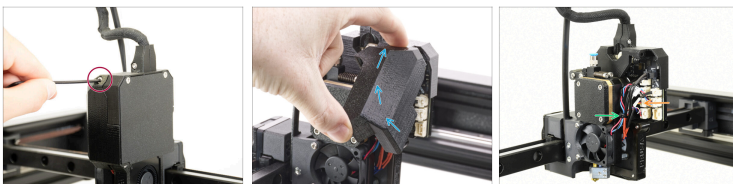
- Manuálně posuňte sestavu osy X zcela směrem k přední části tiskárny.
- Posuňte extruder přibližně na střed osy X.
- Pokud jste zavedli filament, vysuňte ho z hotendu. Na obrazovce přejděte do *Filament* -> *Vysunout Filament*.
- ⚠ **UPOZORNĚNÍ: Hotend a vyhřívaná podložka jsou velmi HORKÉ. Těchto součástí se nedotýkejte!!!**
- Vyjměte filament z hotendu. Není nutné jej úplně odstranit z tiskárny. Stačí několik centimetrů nad extruder.

KROK 4 Ochrana vyhřívané podložky



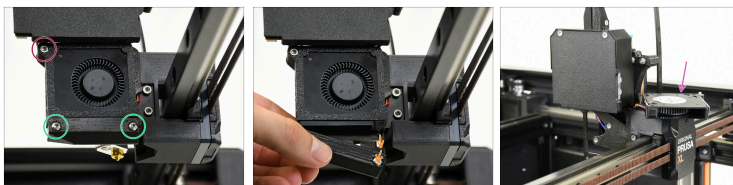
- Před těmito kroky doporučujeme zakrýt vyhřívanou podložku!
- Ujistěte se, že je vyhřívaná podložka zchlazená na pokojovou teplotu. Umístěte prázdnou kartonovou krabici přibližně do přední střední části vyhřívané podložky.

KROK 5 Odpojení tiskového ventilátoru



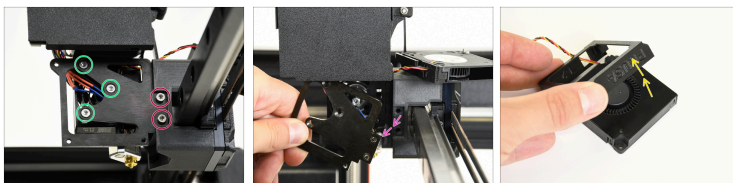
- Povolte šroub M3x14 na dílu dwarf-cover-door.
- Zvedněte díl dwarf-cover-door, abyste získali přístup k desce s elektronikou.
- Přestříhnete stahovací pásku, která drží všechny kabely na místě (dávejte pozor, abyste nepoškodili žádný z kabelů).
- ⚠ Konektor je vybaven bezpečnostní západkou. Před odpojením je nutné západku stisknout. V opačném případě může dojít k poškození konektoru.
- Odpojte kabel tiskového ventilátoru.

KROK 6 Přístup k tiskovému ventilátoru



- ◆ Povolte šroub M3x14 plastového krytu tiskového ventilátoru.
- ◆ Povolte dva šrouby TX8 Torx krytu ventilátoru pod plastovým krytem tiskového ventilátoru.
- ◆ Odstraňte Fan-shroud.
- ◆ Vyměňte tiskový ventilátor a položte ho na X-carriage.

KROK 7 Odstranění tiskového ventilátoru



- ◆ Povolte dva šrouby M3x40.
- ◆ Povolte tři šrouby M3x10b.
- ◆ Odstraňte kovovou část dílu extruder-plate.
- ◆ Vyměňte tiskový ventilátor a opatrně jej oddělte od tištěného plastového krytu.

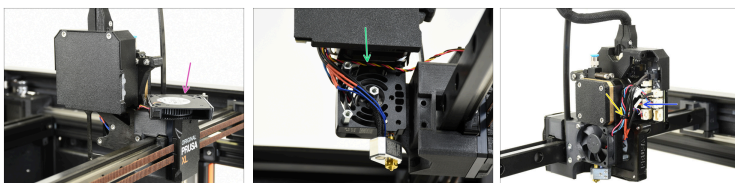
KROK 8 Příprava dílů pro montáž nového tiskového ventilátoru



● Pro následující kroky si prosím připravte:

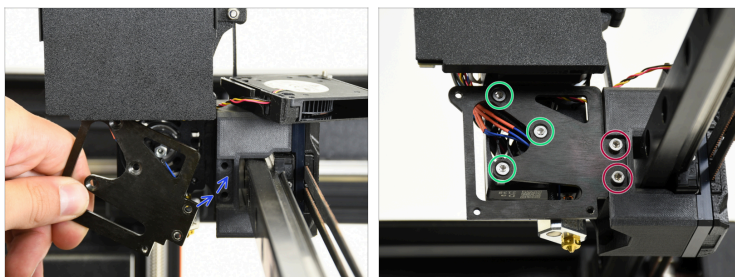
- Nový tiskový ventilátor (1x)
- Stahovací páska (1x)

KROK 9 Připojení tiskového ventilátoru



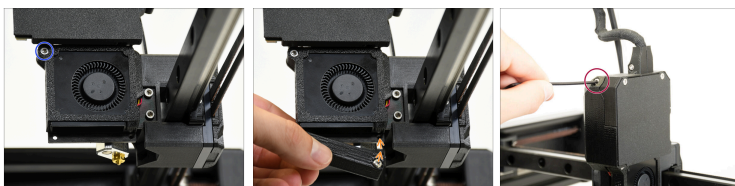
- Položte tiskový ventilátor na X-carriage.
- Vedte kabel tiskového ventilátoru tak, jak je znázorněno na obrázku.
- Připojte kabel tiskového ventilátoru k desce Dwarf.
- ⚠ **Stahovací pásku moc neutahujte! Mohli byste poškodit kabely.**
- Stahovací pásku vedte kolem všech kabelů extruderu s výjimkou kabelu ohříváče hotendu a kabelu termistoru hotendu a mírně ji utáhněte.

KROK 10 Nasazení dílu extruder-plate



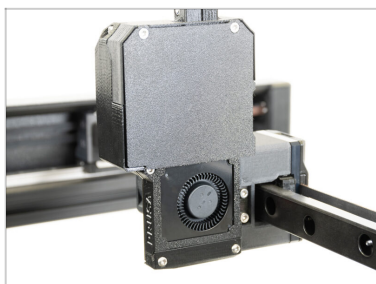
- 🔵 Vložte díl extruder-plate do výřezu a zkontrolujte, zda jsou otvory pro šrouby zarovnané.
- 🟢 Zajistěte jej třemi šrouby M3x10b.
- 🔴 Poté ho zajistěte dvěma šrouby M3x40.

KROK 11 Montáž tiskového ventilátoru



- 🔵 Orientujte tiskový ventilátor podle prvního obrázku a zajistěte ho jedním šroubem M3x14.
- 🟡 Namontujte kryt ventilátoru a zajistěte ho dvěma šrouby TX8 Torx.
- 🔴 Namontujte dwarf-cover-door a zajistěte je jedním šroubem M3x14.

KROK 12 Hotovo!



- ◆ **Dobrá práce!** Práve jste u své tiskárny vyměnili tiskový ventilátor.
- ◆ K ujištění, že vše funguje, jak má, a že jsou všechny kabely správně zapojeny, zapněte tiskárnu a **provedte test ventilátoru**, který najdete v nabídce *LCD -> Ovládání -> Kalibrace & Testy -> 1. Test ventilátoru.*
