

Spis treści

Pakowanie drukarki Original Prusa XL multi-tool do zwrotu - oryginalny materiał

opakowaniowy	3
Krok 1 - Wprowadzenie	5
Krok 2 - Narzędzia niezbędne dla tej instrukcji	6
Krok 3 - Wypełnienia kartonowe wykorzystywane w tej instrukcji	7
Krok 4 - Wypełnienia używane w tej instrukcji	8
Krok 5 - Przygotowanie drukarki	9
Krok 6 - Demontaż uchwytu szpuli	10
Krok 7 - Wersje mocowania anteny Wi-Fi	10
Krok 8 - Wersja A: Demontaż anteny Wi-Fi	11
Krok 9 - Wersja B: Demontaż anteny Wi-Fi	12
Krok 10 - Wersja B: Demontaż anteny Wi-Fi	13
Krok 11 - Odłączenie przewodów Nextrudera (2 głowice)	14
Krok 12 - Odłączenie przewodów Nextrudera (5 głowic)	15
Krok 13 - Odłączenie rurek PTFE	16
Krok 14 - Demontaż doków Nextruderów	16
Krok 15 - Demontaż uszczelek dysz	17
Krok 16 - Demontaż doków Nextruderów	17
Krok 17 - Przymocowanie wkładki-mocowania doków	18
Krok 18 - Spakowanie Nextrudera	19
Krok 19 - Spakowanie Nextrudera	19
Krok 20 - Demontaż ekranu LCD	20
Krok 21 - Demontaż ekranu LCD	20
Krok 22 - Przygotowanie przewodów xLCD	21
Krok 23 - Przymocowanie przewodów xLCD	21

Krok 24 - Przygotowanie dolnej części pudła	22
Krok 25 - Przygotowanie dolnej części pudła	22
Krok 26 - Przygotowanie dolnej części pudła	23
Krok 27 - Umieszczenie drukarki w pudle	24
Krok 28 - Umieszczenie wypełnień	25
Krok 29 - Umieszczenie wypełnień (1 głowica)	26
Krok 30 - Umieszczenie wypełnień (2 głowice)	27
Krok 31 - Umieszczenie wypełnień (5 głowic)	27
Krok 32 - Przygotowanie górnej części pudła	28
Krok 33 - Umieszczenie górnych wypełnień	29
Krok 34 - Umieszczenie górnych wypełnień	30
Krok 35 - Przygotowanie taśm spinających	31
Krok 36 - Przygotowanie taśm spinających	31
Krok 37 - Owinięcie opakowania	32
Krok 38 - Oznaczenie paczki	33
Krok 39 - Hurra! Drukarka jest gotowa do wysyłki.	33

Pakowanie drukarki Original Prusa XL multi-tool do zwrotu - oryginalny materiał opakowaniowy



help.prusa3d.com/g510171

**Zeskanuj kod QR,
aby przejść do
najnowszej wersji
tego rozdziału.**



Pakowanie drukarki Original Prusa XL multi-tool do zwrotu – oryginalny materiał opakowaniowy

KROK 1 Wprowadzenie



- ◆ Ten poradnik opisuje sposób przygotowania i spakowania drukarki **Original Prusa XL** do zwrotu lub naprawy, używając materiału opakowaniowego dostarczanego wraz ze zmontowaną drukarką.
- ⓘ Ta instrukcja ma zastosowanie do wszystkich wariantów Original Prusa XL.
- ◆ Skontaktuj się z naszym działem obsługi klienta, aby otrzymać etykietę wysyłkową oraz instrukcje.
- ⓘ Przeczytaj opis każdego etapu bardzo uważnie! Kolory sześciokątnych punktorów odpowiadają kolorom oznaczeń na ilustracjach.
- ⚠ **Paczka z drukarką jest ciężka! Koniecznie poproś drugą osobę o pomoc w przenoszeniu.**

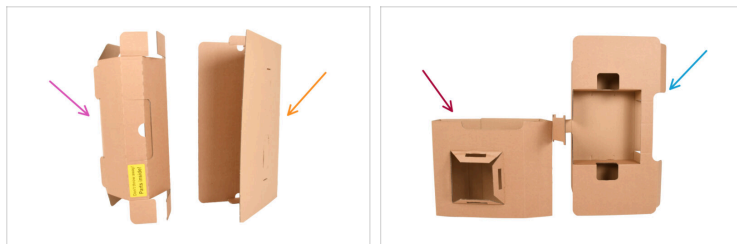
zwrotu - oryginalny materiał opakowaniowy
KROK 2 Narzędzia niezbędne dla tej instrukcji



◆ **Do tej instrukcji przygotuj:**

- ◆ Klucz imbusowy 2,5 mm
- ◆ Klucz imbusowy 4 mm
- ◆ Klucz Torx T10
- ◆ Czarna lub przezroczysta folia stretch dla dodatkowej ochrony. Opcjonalna w przypadku oryginalnego opakowania.
- ◆ Taśma klejąca
- ◆ Naklejka "Fragile" (4x) - do pobrania tutaj.
- ◆ Akcesoria transportowe otrzymane wraz z drukarką.
- ◆ Opaska zaciskowa (1x)

KROK 3 Wypełnienia kartonowe wykorzystywane w tej instrukcji



- Na potrzeby niniejszej instrukcji **przygotuj kompletne oryginalne opakowanie**, w którym drukarka Original Prusa XL została do Ciebie dostarczona.
- Do tej instrukcji przygotuj:
 - Górna przednia wkładka kartonowa
 - Przednia wkładka wewnętrzna
 - Wkładka kartonowa
 - Górne tylne wypełnienie kartonowe
- ⓘ Przejdź do następnego kroku...

KROK 4 Wypełnienia używane w tej instrukcji



Do tej instrukcji przygotuj:

- Lewe i prawe tylne dolne wypełnienie
- Lewe i prawe przednie dolne wypełnienia
- Lewe i prawe górne wypełnienia z pianki
- Lewe i prawe górne, sztywne wypełnienia kartonowe
- Pudełka z Nextruderami (jeden, dwa lub pięć, w zależności od liczby głowic w drukarce).

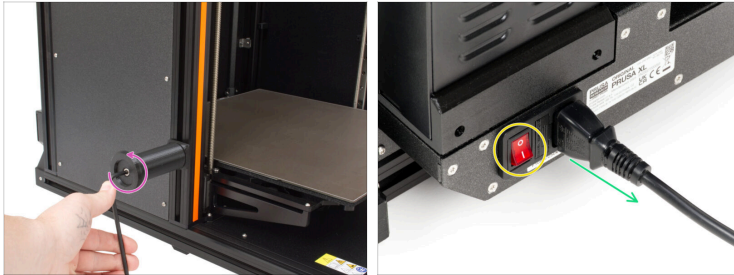
Pakowanie drukarki Original Prusa XL multi-tool do
zwrotu - oryginalny materiał opakowaniowy

KROK 5 Przygotowanie drukarki



- 🟠 Jeśli filament jest załadowany, rozładuj go z hotendu. Na ekranie przejdź do *Filament* → *Rozładuj filament* → *Rozładuj filament*.
 - 🟡 Wyciągnij filament z hotendu. Musisz całkowicie wyciągnąć go z drukarki.
 - 🟢 Przesuń oś Z do dołu. Wejdź w menu *Sterowanie Ruch osi* → *Ruch Z* → *Ruch osi* → *Ruch Z* → *Ruch Z*.
 - 🟠 Teraz należy schłodzić drukarkę. Przejdź do *Nagrzewanie* → *CHŁODZENIE* → *CHŁODZENIE*.
- ⚠️ **Poczekaj, aż gorące części ostygną do temperatury otoczenia. Trwa to około 10 minut.**

KROK 6 Demontaż uchwytu szpuli



- ◆ Za pomocą klucza imbusowego 4,0 mm wykręć śruby mocujące uchwyty szpuli.
- ◆ Once you remove the spool holders, locate the power switch at the rear of the printer. Switch it to OFF (symbol "O").
- ◆ Unplug the power cable.

KROK 7 Wersje mocowania anteny Wi-Fi








- ◆ Original Prusa XL występuje z dwiema wersjami anteny Wi-Fi o innym kształcie. Funkcjonalność jest taka sama.
- ◆ Wersja A: Mocowanie anteny Wi-Fi jest umieszczone z boku - przejdź do kolejnego etapu.
- ◆ Wersja B: Antena Wi-Fi znajduje się pośrodku. Przejdź do Kroku 10.

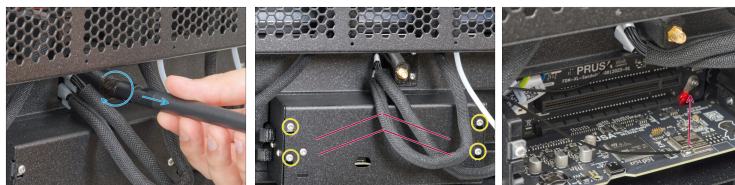
Pakowanie drukarki Original Prusa XL multi-tool do zwrotu - oryginalny materiał opakowaniowy


KROK 8 Wersja A: Demontaż anteny Wi-Fi







-  **Upewnij się, że drukarka jest schłodzona do temperatury otoczenia.**
-  Obróć drukarkę tyłem do siebie.
-  Odkręć i wyjmij antenę Wi-Fi z drukarki.
-  Umieść antenę i uchwyt szpuli w torbie z innymi akcesoriami.
-  Teraz przejdź do Odłączenie Nextrudera

KROK 9 Wersja B: Demontaż anteny Wi-Fi

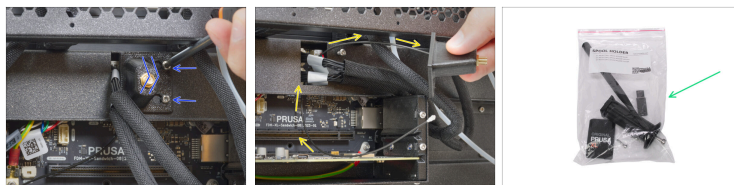


 **Upewnij się, że drukarka jest schłodzona do temperatury otoczenia.**

-  Obróć drukarkę tyłem do siebie.
-  Odkręć i wyjmij antenę Wi-Fi z drukarki.
-  Poluzuj cztery śruby za pomocą wkrętaka T10. Nie ma potrzeby całkowitego ich wykręcania.
-  Przesuń pokrywę Buddy XL [XL-buddy-box-cover] w górę i zdejmij ją.

Pakowanie drukarki Original Prusa XL multi-tool do
zwrotu - oryginalny materiał opakowaniowy

KROK 10 Wersja B: Demontaż anteny Wi-Fi



- ◆ Odłącz złącze anteny od płytki XL buddy.
- ◆ Lekko poluzuj dwie śruby mocujące pokrywę. Nie ma potrzeby wykręcania ich całkowicie. Przesuń uchwyt anteny w prawo i wyjmij ją z drukarki.
- ◆ Ostrożnie wyciągnij uchwyt anteny i przewód z otworu w tylnej-górnej pokrywie przewodów [rear-cable-management-upper]. Umieść je w torbie z akcesoriami.
- ◆ Umieść mocowanie anteny w torbie z akcesoriami.

KROK 11 Odłączenie przewodów Nextrudera (2 głowice)



- i** Ten krok jest przeznaczony dla wersji **dwugłowicowej**. Jeśli posiadasz wersję z pięcioma głowicami, przejdź do następnego kroku.
- ◆ Lekko poluzuj dwie śruby mocujące pokrywę. Nie ma potrzeby wykręcania ich całkowicie. Przesuń pokrywę w prawo i wyjmij ją z drukarki.
- i** Możesz nie mieć pokrywy, w zależności od wariantu drukarki.
- ◆ Wyjmij złącza Nextrudera z obu gniazd. Upewnij się, że zatrzask zabezpieczający został wciśnięty, aby zwolnić złącza.
- ◆ Nałóż pokrywę gniazd na śruby. Przesuń ją do końca w lewo i dokręć śruby.
- ◆ Once the Nextruder cables on your Dual-head printer are disconnected, skip to this step: **Disconnecting the PTFE tube.**

KROK 12 Odłączenie przewodów Nextrudera (5 głowic)



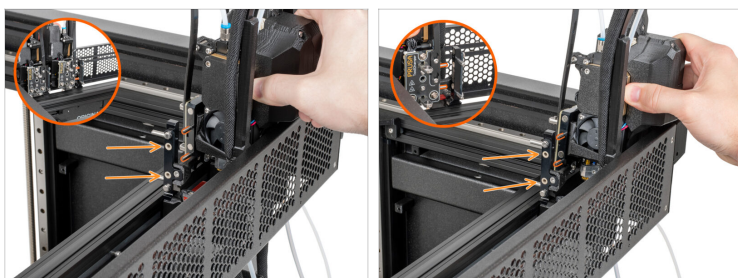
- i** Ten krok jest przeznaczony dla wersji **pięciogłowicowej**. Jeśli posiadasz wersję z dwiema głowicami, przejdź do następnego kroku.
- 🟡 Lekko poluzuj cztery śruby na pokrywie. Nie ma potrzeby ich całkowitego odkręcania. Podnieś pokrywę i zdejmij ją z drukarki.
 - 🟠 Wyjmij trzy złącza Nextrudera z gniazd. Upewnij się, że zatrzask zabezpieczający został wciśnięty, aby zwolnić złącza.

KROK 13 Odłączenie rurek PTFE



- W bocznych czujnikach filamentu znajdują się dwie lub pięć rurek PTFE, w zależności od liczby głowic narzędziowych w drukarce. Proces jest taki sam dla każdej z nich.
- Wciśnij czarny pierścień, aby zwolnić rurkę PTFE.
- Ostrożnie wyciągnij rurkę PTFE.

KROK 14 Demontaż doków Nextruderów



- Zdemontuj każdy Nextruder, wyciągając kołki z magnetycznych gniazd.
- i** Mimo, że należy spodziewać się niewielkiego oporu, ponieważ metalowe kołki są magnetyczne, używaj umiarkowanej siły.

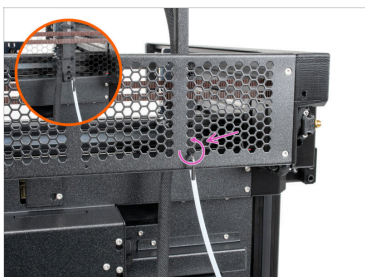
KROK 15 Demontaż uszczelki dysz



- ◆ Każdy z doków ma uszczelkę dyszy, którą należy usunąć przed wyjęciem doku. Należy to zrobić dla wszystkich głowic narzędziowych.

i Umieść uszczelki dyszy w torbie z innymi akcesoriami.

KROK 16 Demontaż doków Nextruderów



- ◆ Wsuń klucz imbusowy 2,5 mm na całej długości przez otwór w tylnym panelu, aż do środkowej śruby w mocowaniu wiązki doku [xl-dock-cable-router] i wykręć śrubę, aż zwolnisz dok.
- ◆ Ostrożnie wyciągnij dok i przewód Nextrudera z drukarki.

KROK 17 Przymocowanie wkładki-mocowania doków



- i Śruba M3x10 zapobiega uszkodzeniu plastikowych części podczas transportu.
- Wyjmij jedną zapasową śrubę M3x10.
- Wkręć śrubę M3x10 we wkładkę-mocowanie doków [tch-mounting-insert] za pomocą klucza imbusowego 2,5 mm. **Metalowa wkładka nie może się poruszać!**

KROK 18 Spakowanie Nextrudera



- ◆ Za pomocą wkrętaka T10 poluzuj śruby wskazane na ilustracji. Nie ma potrzeby ich wykręcania. Zsuń usztywnienie wiązki przewodów i zdejmij je.
- ◆ Wciśnij niebieski kołnierz, aby wyjąć rurkę PTFE.
- ⓘ Jeśli rurka PTFE jest zbyt śliska, spróbuj złapać ją przez kawałek papieru.
- ◆ Naciśnij zatrzask na złączu, aby je odłączyć.

KROK 19 Spakowanie Nextrudera



- ◆ Ekstruder i dok zostaną rozdzielone.
- ◆ Ostrożnie zapakuj ekstruder, dok, przewody i rurki PTFE w odpowiednie miejsca w piance.
- ◆ Zamknij pudełko i na razie odłóż opakowanie z ekstruderem na bok, wrócimy do niego go później.

KROK 20 Demontaż ekranu LCD



- ✚ Za pomocą klucza imbusowego 2,5 mm odkręć obie śruby M3x18 mocujące wsporniki LCD.
- ✚ Ostrożnie odłącz przewód LCD.

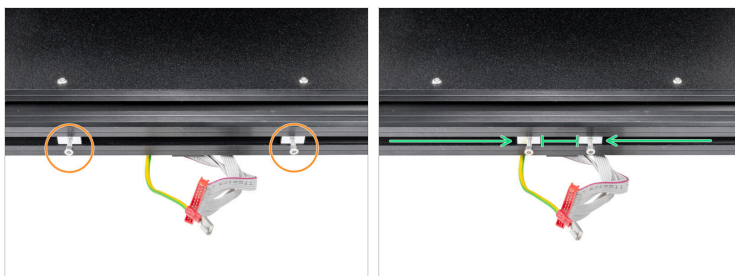
KROK 21 Demontaż ekranu LCD



- ✚ Odkręć śrubę mocującą przewód PE przy pomocy klucza Torx T10.
- ✚ Pozostaw przewody luźne.
- ✚ Zapakuj wyświetlacz LCD w folię bąbelkową, aby zapobiec uszkodzeniom podczas transportu. Ułożymy go później w górnym tylnym wypełnieniu kartonowym.
- ⓘ Zachowaj śruby M3x18/12 do następnego kroku.

Pakowanie drukarki Original Prusa XL multi-tool do
zwrotu - oryginalny materiał opakowaniowy

KROK 22 Przygotowanie przewodów xLCD



- ✦ Wkręć obie śruby w nakrętki M3nEs. Wystarczy kilka obrotów.
- ✦ Przesuń wpusty M3nEs bliżej środka drukarki. Pozostaw niewielki odstęp na przewody.

KROK 23 Przymocowanie przewodów xLCD



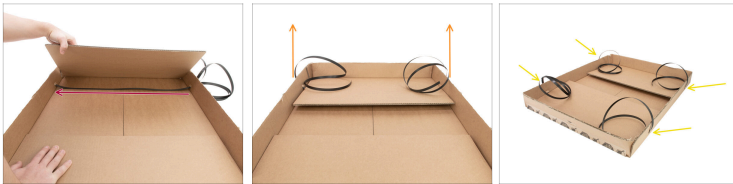
- ✦ Pociągnij przewody xLCD do góry.
- ✦ Zaciśnij opaskę zaciskową wokół śrub, aby przytrzymać przewody xLCD na miejscu.

KROK 24 Przygotowanie dolnej części pudła



- ❖ W dolnej części pudełka znajdują się 4 wstępnie wycięte otwory na taśmy spinające.
- ❖ Wypchnij wycinki palcem, aby utworzyć otwory w kartonie.

KROK 25 Przygotowanie dolnej części pudła



 **Nie skręcaj taśm spinających.**

- ❖ Weź taśmy spinające.
- ❖ Rozciągnij taśmę spinającą między dwoma otworami w sposób pokazany na ilustracji.
- ❖ Ustaw taśmy spinające tak, aby miały taką samą długość po obu stronach.
- ❖ Rozciągnij taśmę spinającą po drugiej stronie dolnej części pudełka.

KROK 26 Przygotowanie dolnej części pudełka



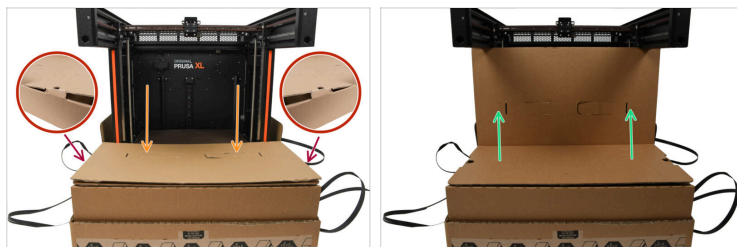
- Włóż kartonową podstawę do dolnej części pudełka.
- Prząd pudełka ma kartonowe wycięcia po bokach.
- Umieść wypełnienie w kartonowej podstawie zgodnie z ilustracją.

KROK 27 Umieszczenie drukarki w pudle



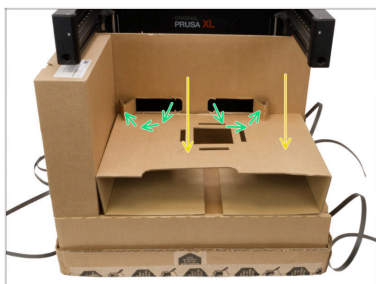
- ⚠ Nie trzymaj drukarki za górne metalowe profile!!!**
Trzymanie jej za profile grozi wypaczeniem drukarki i uszkodzeniem oświetlenia LED znajdującego się wewnątrz profili.
- ⚠ Przenoś drukarkę z pomocą drugiej osoby.**
- 🟡 Użyj bocznych uchwytów po obu stronach drukarki do przenoszenia jej.**
- 🟡 Włóż drukarkę do kartonowej podstawy.**
- ⓘ Zwróć uwagę na prawidłowe ustawienie drukarki względem przedniej części podstawy pudła.**
- 🟡 Zostaw płytę na stole.** Nie ma potrzeby pakowania jej osobno.

KROK 28 Umieszczenie wypełnień



- ◆ Zegnij klapy głównego pudła i przymocuj do nich przednią wewnętrzną wkładkę po stronie pokazanej na ilustracji.
- ⚠ Zamocuj przednią wkładkę wewnętrzną, wsuwając wycięcia w szczeliny w dolnym pudełku. Spójrz na ilustrację
- ◆ Podnieś górną część przedniej wewnętrznej wkładki tak, aby zespół CoreXY utrzymywał ją w górze.
- ◆ Umieść przygotowane wcześniej pudełka z Nextruderami po bokach drukarki.
- ⓘ Jeśli masz Original Prusa XL z 1 głowicą, przejdź do kolejnego kroku.
- ⓘ Jeśli masz Original Prusa XL z 2 głowicami narzędziowymi, przejdź do tego kroku:
Włożenie wypełnień (2 głowice)
- ⓘ Jeśli masz Original Prusa XL z 5 głowicami narzędziowymi, przejdź do tego kroku:
Włożenie wypełnień (5 głowic)

KROK 29 Umieszczenie wypełnień (1 głowica)



- Złóż kartonową wkładkę i umieść ją obok pudełka z ekstruderem.
- Złóż zakładki przedniej wewnętrznej wkładki, aby zamocować kartonowe wypełnienie.
- Po zamocowaniu dolnej wkładki kartonowej przejdź do kroku:
Przygotowanie górnej części pudła

KROK 30 Umieszczenie wypełnień (2 głowice)



- Złóż kartonową wkładkę i umieść ją pomiędzy pudełkami z Nextruderami.
- Złóż zakładki z przedniej wewnętrznej wkładki, aby unieruchomić kartonowe wypełnienie.
- Po zamocowaniu dolnej wkładki kartonowej przejdź do kroku: Preparing the top

KROK 31 Umieszczenie wypełnień (5 głowic)



- Dodaj pozostałe trzy pudełka z Nextruderami, jak na ilustracji.
- Złóż kartonową wkładkę i umieść ją pomiędzy pudełkami z Nextruderami.

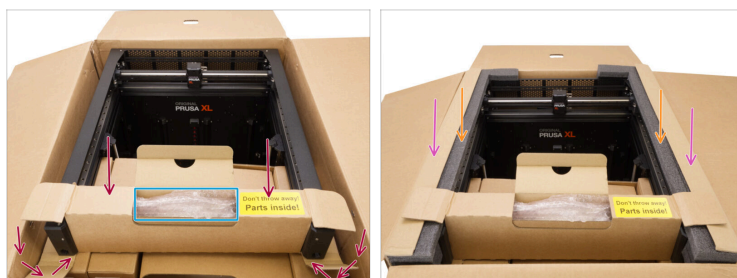
KROK 32 Przygotowanie górnej części pudła



- 🟠 Użyj noża, aby przeciąć taśmę i otworzyć pudełko.
 - 🟡 Umieść górną część na przygotowanej podstawie.
 - 🔴 Otwórz górną część pudła, aby umieścić pozostałe wypełnienia.
- ⓘ Kolejne kroki są takie same dla drukarek z 2 i 5 głowicami, nawet jeśli tylko jedna z nich pojawia się na ilustracjach.

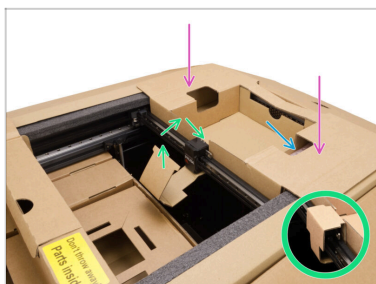
Pakowanie drukarki Original Prusa XL multi-tool do
zwrotu – oryginalny materiał opakowaniowy

KROK 33 Umieszczenie górnych wypełnień



- Umieść górne przednie wypełnienie kartonowe między dwoma przednimi ramionami drukarki.
- Miejsce w górnym przednim wypełnieniu kartonowym służy do przechowywania akcesoriów otrzymanych wraz z drukarką.
 - ⓘ Zagnij klapy po bokach górnego przedniego wypełnienia kartonowego, aby móc włożyć piankę i sztywne wypełnienia kartonowe.
- Włóż dwa górne wypełnienia z pianki. Krótsza część kształtu "L" powinna chronić tylną stronę drukarki.
 - ⓘ Krótsza część kształtu "L" powinna chronić tylną stronę drukarki.
- Włóż górne sztywne wypełnienia z kartonu.

KROK 34 Umieszczenie górnych wypełnień



- Włóż górne tylne wypełnienie z kartonu.
- Owiń kartonowy język wokół wózka osi X, aby zamocować go w odpowiednim położeniu.
- Umieść LCD owinięty folią bąbelkową w przegrodce w górnej tylnej części wypełnienia kartonowego.

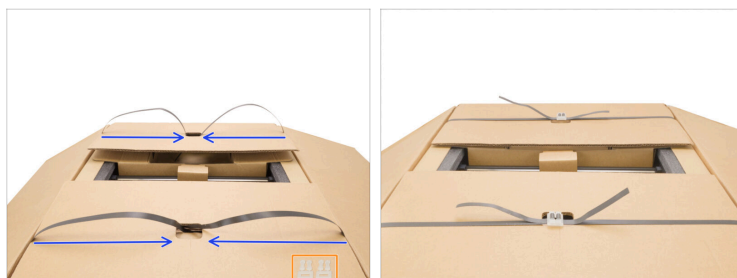
KROK 35 Przygotowanie taśm spinających



⚠ Taśma spinająca musi być rozciągnięta na płasko, a nie skrócona.

- 🟠 Przełóż taśmę przez przygotowany otwór w górnej części pudełka.
- 🟡 Wykonaj tę czynność dla wszystkich taśm po obu stronach.

KROK 36 Przygotowanie taśm spinających



- 🟠 Upewnij się, że wszystkie taśmy spinające są rozciągnięte na taką samą długość po obu stronach.
- 🟠 Przygotuj zapinki do taśmy spinającej.
- ⬛ Aby prawidłowo zamocować zapinki taśm, kieruj się instrukcjami z **tego filmu**.

KROK 37 Owinięcie opakowania




- Za pomocą taśmy pakowej zaklej wszystkie miejsca w sposób pokazany na ilustracjach.
- ⚠ **Naklej co najmniej 3 warstwy taśmy w miejscach wskazanych żółtymi liniami.**
- Zaklej taśmy spinające dwoma warstwami taśmy pakowej, aby zabezpieczyć je na czas transportu.
- Jeśli masz czarną folię stretch, to owiń nią całą paczkę. Możesz również użyć przezroczystej folii spożywczej. Jest to opcjonalne, lecz zalecane.

Pakowanie drukarki Original Prusa XL multi-tool do zwrotu - oryginalny materiał opakowaniowy


KROK 38 Oznaczenie paczki



- Umieść naklejkę "Fragile" na co najmniej czterech bokach paczki. **Nie umieszczaj ich na górnej ani dolnej stronie.**
-  Etykietę wysyłkową oraz instrukcje otrzymasz od naszego działu obsługi klienta.
- Umieść etykietę wysyłkową po stronie z naklejką "Fragile". Upewnij się, że kod kreskowy jest widoczny.

KROK 39 Hurra! Drukarka jest gotowa do wysyłki.



-  **Gotowe!** Drukarka jest gotowa do wysyłki.
