

Indice

Imballaggio della XL Multi-tool per il reso -

Materiale d'imballaggio originale	3
Passo 1 - Introduzione	5
Passo 2 - Attrezzi necessari per questa guida	6
Passo 3 - Fissaggi di cartone necessari per questa guida	7
Passo 4 - Fissaggi necessari per questa guida	8
Passo 5 - Preparare la stampante	9
Passo 6 - Rimozione del porta bobina	10
Passo 7 - Versioni del supporto per antenna Wi-fi	10
Passo 8 - Versione A: Rimozione dell'antenna Wi-Fi	11
Passo 9 - Versione B: Rimozione dell'antenna Wi-Fi	12
Passo 10 - Versione B: Rimozione dell'antenna Wi-Fi	13
Passo 11 - Scollegare i cavi del nextruder (doppia testina)	14
Passo 12 - Scollegare i cavi del nextruder (cinque testine)	15
Passo 13 - Scollegare il tubo in PTFE	16
Passo 14 - Rimozione dei dock Nextruder	16
Passo 15 - Rimozione delle guarnizioni dell'ugello	17
Passo 16 - Rimozione dei dock Nextruder	17
Passo 17 - Fissare l'inserito metallico	18
Passo 18 - Imballaggio dell'estrusore	18
Passo 19 - Imballaggio dell'estrusore	19
Passo 20 - Smontare il display LCD	19
Passo 21 - Smontare il display LCD	20
Passo 22 - Preparazione cavi display xLCD	20
Passo 23 - Fissaggio dei cavi del display xLCD	21

Passo 24 - Preparare il fondo	21
Passo 25 - Preparare il fondo	22
Passo 26 - Preparare il fondo	22
Passo 27 - Inserire la stampante	23
Passo 28 - Installazione dei fissaggi	24
Passo 29 - Installazione i fissaggi (Testina singola)	25
Passo 30 - Installazione i fissaggi (doppia testina)	26
Passo 31 - Installazione i fissaggi (cinque testine)	26
Passo 32 - Preparare la parte superiore	27
Passo 33 - Installazione dei fissaggi superiori	28
Passo 34 - Installazione dei fissaggi superiori	29
Passo 35 - Preparazione delle cinghie di spedizione	29
Passo 36 - Preparazione delle cinghie di spedizione	30
Passo 37 - Avvolgere la confezione	31
Passo 38 - Etichettatura della confezione	32
Passo 39 - Evviva! La stampante è pronta per la spedizione	32

Imballaggio della XL Multi-tool per il reso - Materiale d'imballaggio originale



help.prusa3d.com/g510174

**Scansionare il
codice QR per
visualizzare la
versione più recente
di questo capitolo.**



Imballaggio della XL Multi-tool per il reso - Materiale d'imballaggio originale

PASSO 1 Introduzione



- ◆ Questa guida spiega come preparare e imballare la tua **Original Prusa XL** per la restituzione o la riparazione, utilizzando il materiale di imballaggio che forniamo con le stampanti assemblate.
- ⓘ Questa guida è valida per tutte le versioni di testine della stampante Original Prusa XL.
- ◆ Contatta il nostro servizio clienti per ricevere le istruzioni e l'etichetta di spedizione.
- ⓘ Assicurati di leggere attentamente ogni passo! I colori sui punti a forma di esagono corrispondono ai marcatori nelle foto.
- ⚠ **La confezione con la stampante è pesante! Chiedi sempre aiuto a qualcuno per la movimentazione.**

Imballaggio della XL Multi-tool per il reso - Materiale
d'imballaggio originale

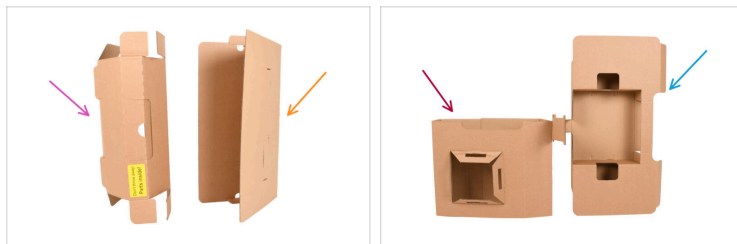
PASSO 2 Attrezzi necessari per questa guida



Per questa guida prepara:

- Chiave a brugola da 2.5mm
- Chiave a brugola da 4mm
- Chiave Torx TX10
- Nastro adesivo nero o pellicola trasparente per una maggiore protezione - facoltativo, dato che hai la confezione originale.
- Nastro adesivo
- Adesivo Fragile - Può essere scaricato qui.
- Gli accessori per il trasporto che hai ricevuto con la stampante.
- Fascetta (1x)

PASSO 3 Fissaggi di cartone necessari per questa guida



- Per questo manuale, **prepara l'imballo originale completo** in cui ti è stata inviata la stampante Original Prusa XL.
- Per questa guida prepara:
 - Inserto anteriore in cartone
 - Inserto interno anteriore
 - Inserto di cartone
 - Fissaggio del cartone posteriore superiore
- ⓘ Continua al prossimo passo...

PASSO 4 Fissaggi necessari per questa guida



● Per questa guida prepara:

- Fissaggi posteriori inferiori destro e sinistro
- Fissaggi frontali inferiori destro e sinistro
- Fissaggi in schiuma superiori destro e sinistro
- Fissaggi in cartone rinforzato in alto a sinistra e a destra
- Scatole per estrusori (uno, due o cinque, a seconda della quantità di testine della tua stampante)

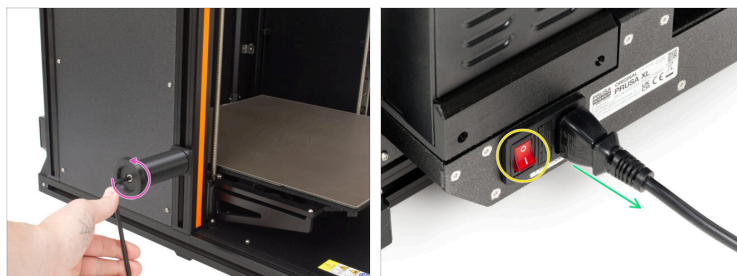
Imballaggio della XL Multi-tool per il reso - Materiale
d'imballaggio originale

PASSO 5 Preparare la stampante



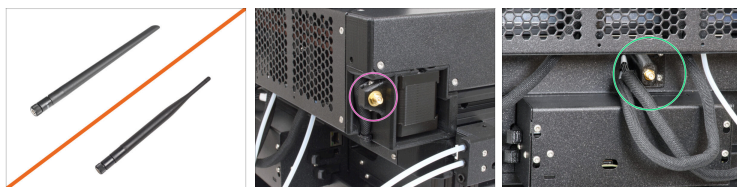
- 🟠 Se hai caricato il filamento, scaricalo dall'hotend. Nella schermata, vai su *Filamento* -> *Scarica filamento*.
 - 🟡 Rimuovi il filamento dall'hotend. È necessario rimuoverlo completamente dalla stampante.
 - 🟢 Sposta l'asse Z verso il basso. Sullo schermo, vai su *Controllo* -> *Sposta asse* -> *Sposta Z*.
 - 🟠 Raffredda la stampante. Vai su *Preriscalda* -> **RAFFREDDA**.
- ⚠️ **Attendi che le parti calde si raffreddino a temperatura ambiente. Ci vogliono circa 10 minuti.**

PASSO 6 Rimozione del porta bobina



- Usa la chiave a brugola da 4,0 mm per rimuovere la vite che tiene i porta bobina.
- Once you remove the spool holders, locate the power switch at the rear of the printer. Switch it to OFF (symbol "O").
- Unplug the power cable.

PASSO 7 Versioni del supporto per antenna Wi-fi







- Original Prusa XL potrebbe essere fornita con una delle due versioni dell'antenna Wi-Fi. Entrambe funzionano allo stesso modo.
- Versione A: il supporto dell'antenna Wi-Fi è laterale, vai al passo successivo.
- Versione B: l'antenna Wi-fi è al centro. Salta al Passo 10.

Imballaggio della XL Multi-tool per il reso - Materiale
d'imballaggio originale

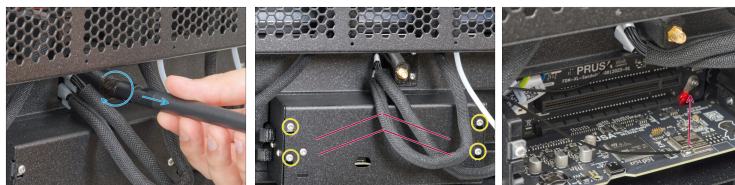
PASSO 8 Versione A: Rimozione dell'antenna Wi-Fi







 **Assicurati che la stampante sia raffreddata.**

-  Gira la stampante con la parte posteriore rivolta verso di te.
-  Svita e rimuovi l'antenna Wi-Fi dalla stampante.
-  Inserisci l'antenna e il porta bobina nella borsa con gli altri accessori.
-  Ora vai su Scollegare il Nextruder

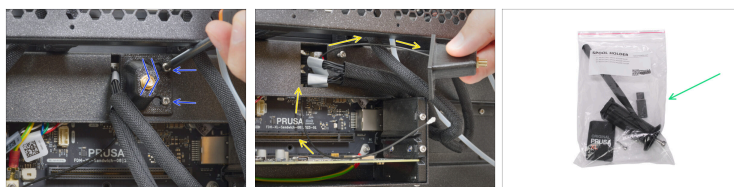
PASSO 9 Versione B: Rimozione dell'antenna Wi-Fi



 **Assicurati che la stampante sia raffreddata.**

-  Gira la stampante con la parte posteriore rivolta verso di te.
-  Svita e rimuovi l'antenna Wi-Fi dalla stampante.
-  Allenta le quattro viti con una chiave T10. Non è necessario rimuovere completamente la vite.
-  Fai scorrere la copertura XL-buddy-box-cover e rimuovila.

PASSO 10 Versione B: Rimozione dell'antenna Wi-Fi



- ◆ Scollega il connettore dell'antenna dalla scheda XL buddy.
- ◆ Allenta leggermente le due viti della copertura, non è necessario rimuoverle completamente. Fai scorrere il supporto dell'antenna verso destra e rimuovilo dalla stampante.
- ◆ Estrai con delicatezza il supporto dell'antenna con il cavo dall'apertura nel rear-cable-management-upper. Conserva il supporto dell'antenna nella busta degli accessori.
- ◆ Aggiungi il supporto dell'antenna alla busta degli accessori.

PASSO 11 Scollegare i cavi del nextruder (doppia testina)



- i** Questo passo è destinato alla versione a due testine. Se hai la versione a cinque testine, vai al passo successivo.
- ◆ Allenta leggermente le due viti sul coperchio. Non è necessario rimuoverle completamente. Spingi il coperchio verso destra e rimuovilo dalla stampante.
- i** Il coperchio potrebbe non essere presente a seconda della variante della stampante.
- ◆ Rimuovi i connettori Nextruder da entrambi gli slot. Assicurati di premere il fermo di sicurezza per rilasciare i connettori.
- ◆ Collega la copertura dei connettori alle viti. Spingila tutta a destra e stringi le viti.
- ◆ Once the Nextruder cables on your Dual-head printer are disconnected, skip to this step: **Disconnecting the PTFE tube.**

PASSO 12 Scollegare i cavi del nextruder (cinque testine)



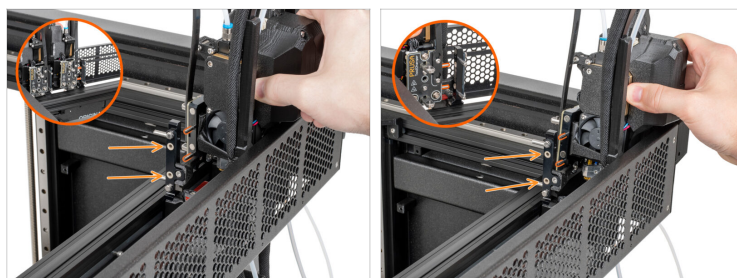
- i** Questo passo è destinato alla versione a cinque testine. Se hai la versione a due testine, vai al passo successivo.
- 🟡 Allenta leggermente le quattro viti sul coperchio. Non è necessario rimuoverle completamente. Solleva il coperchio e rimuovilo dalla stampante.
 - 🟠 Scollegare i tre connettori Nextruder dagli slot. Assicurati di premere il fermo di sicurezza per rilasciare i connettori.

PASSO 13 Scollegare il tubo in PTFE



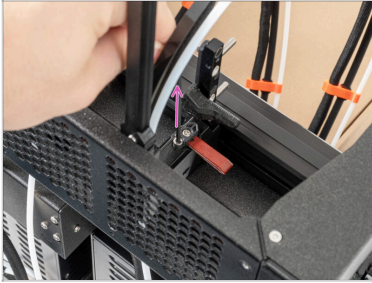
- ◆ Ci sono due o cinque tubi in PTFE sui sensori di filamento laterali, a seconda del numero di testine degli strumenti della tua stampante. Il procedimento è lo stesso per entrambi.
- ◆ Spingi il colletto nero per rilasciare il tubo in PTFE.
- ◆ Estrai delicatamente il tubo in PTFE.

PASSO 14 Rimozione dei dock Nextruder



- ◆ Rimuovi ogni Nextruder, tirandolo verso l'esterno dagli inserti metallici.
- ⓘ Sebbene sia prevista una piccola resistenza, poiché gli inserti metallici sono magnetici, applica una forza contenuta.

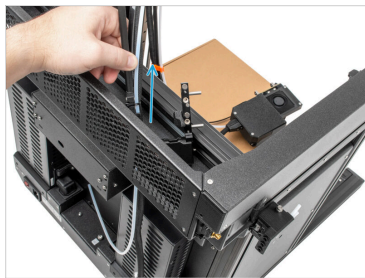
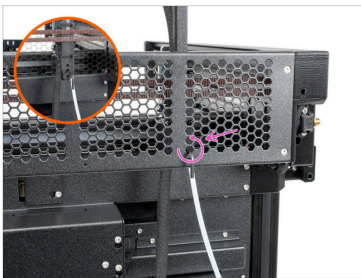
PASSO 15 Rimozione delle guarnizioni dell'ugello



- Ogni dock ha una guarnizione dell'ugello che deve essere rimossa prima di rimuovere il dock. Fai così per tutte le testine della stampante.

ⓘ Posiziona la guarnizione dell'ugello insieme agli altri accessori.




PASSO 16 Rimozione dei dock Nextruder



- Spingi la chiave a brugola da 2,5 mm fino in fondo al foro della piastra posteriore, fino a raggiungere la vite centrale nel xl-dock-cable-router e allenta la vite fino a quando il dock non è allentato.
- Estrai con cautela il dock e il cavo Nextruder dalla stampante.





PASSO 17 Fissare l'inserto metallico



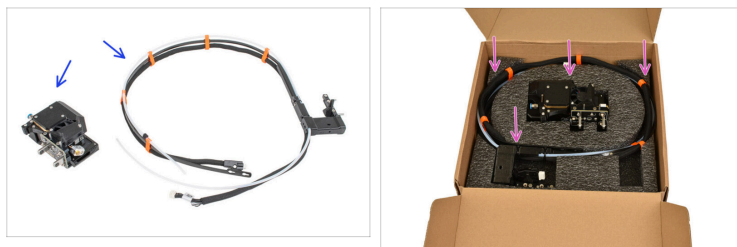
-  La vite M3x10 evita di danneggiare le parti in plastica durante il trasporto.
-  Prendi una vite M3x10 dai ricambi.
-  Inserisci la vite M3x10 nell'inserto e fissala con una chiave a brugola da 2,5 mm. **L'inserto metallico non deve muoversi!**

PASSO 18 Imballaggio dell'estrusore



-  Utilizzando la chiave T10, allenta le viti indicate nell'immagine, non è necessario rimuoverle. Fai scorrere verso il basso la piastra flessibile del fascio di cavi e rimuovila.
-  Premi il colletto blu per rimuovere il tubo in PTFE.
-  Se il PTFE è troppo scivoloso, prova ad afferrarlo con un pezzo di carta.
-  Premi il fermo per staccare il connettore del cavo.

PASSO 19 Imballaggio dell'estrusore



- ◆ L'estrusore e il dock saranno separati.
- ◆ Confeziona con cura l'estrusore, il dock, i cavi e il PTFE nei punti più adatti della schiuma.
- ◆ Chiudi la scatola e metti da parte la confezione dell'estrusore: la useremo più tardi.

PASSO 20 Smontare il display LCD



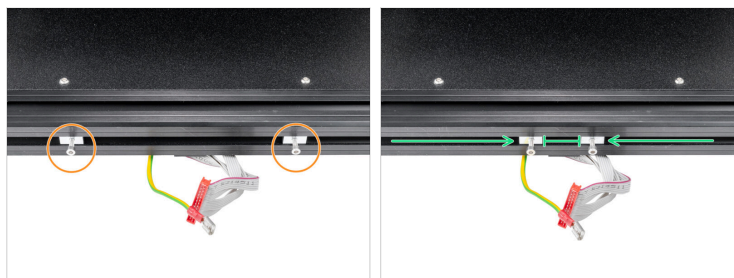
- ◆ Usa una chiave a brugola da 2,5 mm per svitare entrambe le viti M3x18 dai supporti LCD.
- ◆ Stacca delicatamente il cavo LCD.

PASSO 21 Smontare il display LCD



- ✿ Usa la chiave TX10 per sbloccare la vite che fissa il cavo PE.
- ✿ Lascia che i cavi pendano liberamente.
- ✿ Imballa l'LCD nel pluriball per evitare che si danneggi durante la spedizione. Verrà messo dopo nel cartone di fissaggio posteriore in alto.
- ⓘ Tieni le viti M3x18/12 per il prossimo passaggio.

PASSO 22 Preparazione cavi display xLCD



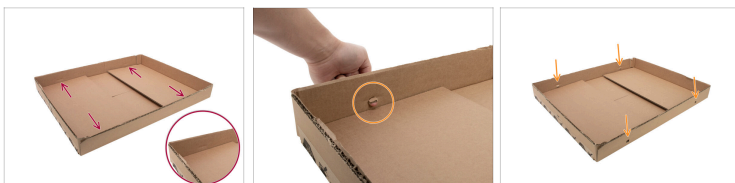
- ✿ Inserisci entrambe le viti nei dadi M3nEs e fissale. Bastano un paio di giri.
- ✿ Fai scorrere i dadi M3nEs più vicino al centro della stampante. Lascia un piccolo spazio per i cavi.

PASSO 23 Fissaggio dei cavi del display xLCD



- Tira verso l'alto i cavi del display xLCD.
- Fissa la fascetta intorno alle viti per tenere fermi i cavi del display xLCD.

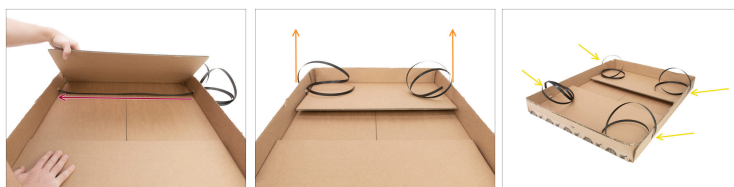
PASSO 24 Preparare il fondo







- La parte inferiore della scatola presenta 4 fori pretagliati per le cinghie di spedizione.
- Usa il dito per spingere attraverso i fori pretagliati nel cartone.

Imballaggio della XL Multi-tool per il reso - Materiale
d'imballaggio originale

PASSO 25 Preparare il fondo






 **Non attorcigliare le cinghie di spedizione.**

-  Prendi le cinghie di spedizione.
-  Stendi la cinghia di spedizione tra i due fori come descritto nell'immagine.
-  Sposta la cinghia di spedizione in modo che sia della stessa lunghezza su entrambi i lati.
-  Allunga la cinghia di spedizione sull'altro lato della scatola della parte inferiore.

PASSO 26 Preparare il fondo









-  Inserisci la base di cartone nella parte inferiore della scatola.
-  La parte anteriore della scatola presenta dei ritagli di cartone sui lati.
-  Inserisci il fissaggio nella base di cartone come descritto nell'immagine.

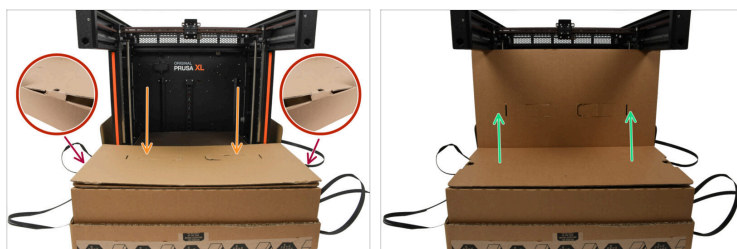
Imballaggio della XL Multi-tool per il reso - Materiale
d'imballaggio originale

PASSO 27 Inserire la stampante



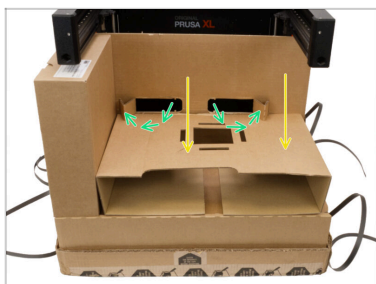
-  **Non afferrare la stampante per i profili metallici superiori!!!** Altrimenti, si rischia di deformare la stampante e di danneggiare l'illuminazione a LED all'interno dei profili.
-  La stampante deve essere maneggiata da due persone.
-  Utilizza le maniglie laterali su entrambi i lati della stampante per maneggiarla.
-  Inserisci la stampante nella base di cartone.
-  Fai attenzione a orientare correttamente la stampante rispetto alla parte anteriore della base della scatola.
-  **Mantieni la piastra d'acciaio sulla stampante.** Non è necessario imballarla separatamente.

PASSO 28 Installazione dei fissaggi



- 🟡 Piega le alette della scatola principale e attacca l'inserto interno anteriore sul lato mostrato nell'immagine.
- ⚠️ Fissa l'inserto interno anteriore inserendo i ritagli nella scatola inferiore. Vedi l'immagine
- 🟢 Solleva la parte superiore dell'inserto interno anteriore in modo che il Core XY lo tenga sollevato.
- 🟣 Posiziona le scatole Nextruder preparate in precedenza sui lati della stampante.
- 📘 Se possiedi un Original Prusa XL con 1 testina, vai al passo successivo
- 📘 Se hai una Original Prusa XL con 2 testine, vai a questo passaggio:
Installazione i fissaggi (Due testine)
- 📘 Se hai una Original Prusa XL con 5 testine, vai a questo passaggio:
Installazione dei fissaggi (Cinque testine)

PASSO 29 Installazione i fissaggi (Testina singola)



- Piega l'inserto di cartone e mettilo vicino alla scatola dell'estrusore.
- Piega le linguette dall'inserto interno anteriore per tenere fermo l'inserto di cartone.
- Una volta che l'inserto di cartone inferiore è fissato in posizione, vai a questo passo:
Preparazione della parte superiore

Imballaggio della XL Multi-tool per il reso - Materiale
d'imballaggio originale

PASSO 30 Installazione i fissaggi (doppia testina)



- Piega l'inserto di cartone e aggiungilo tra le scatole dell'estrusore.
- Piega le linguette dell'inserto interno anteriore per fissare l'inserto di cartone in posizione.
- Una volta che l'inserto di cartone inferiore è fissato in posizione, vai a questo passo: Preparazione della parte superiore

PASSO 31 Installazione i fissaggi (cinque testine)



- Aggiungi le altre tre scatole per gli estrusori come mostrato nell'immagine.
- Piega l'inserto di cartone e aggiungilo tra le scatole dell'estrusore.

Imballaggio della XL Multi-tool per il reso - Materiale
d'imballaggio originale

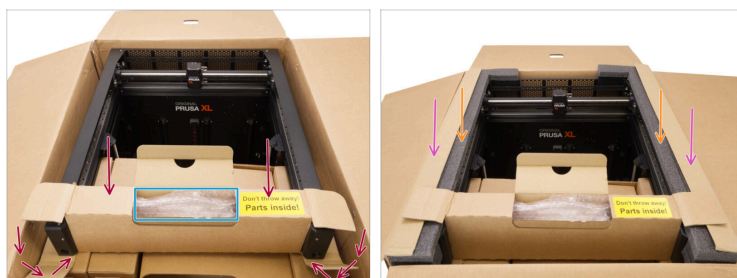
PASSO 32 Preparare la parte superiore



- ✦ Usa un coltello per tagliare il nastro e aprire la scatola.
 - ✦ Posiziona la parte superiore sulla base preparata
 - ✦ Apri la parte superiore della scatola per posizionare il resto dei fissaggi.
- ⓘ I passi successivi sono gli stessi per le stampanti a 2 e a 5 testine, anche se nelle immagini ne compare solo una.

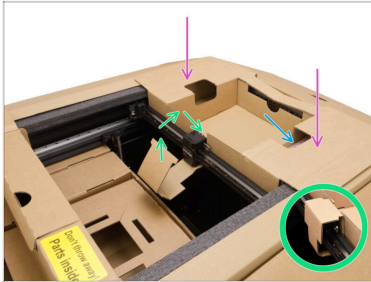
Imballaggio della XL Multi-tool per il reso - Materiale
d'imballaggio originale

PASSO 33 Installazione dei fissaggi superiori



- Posiziona il fissaggio di cartone anteriore superiore tra i due bracci anteriori della stampante.
- Utilizza lo spazio nel fissaggio del cartone anteriore superiore per riporre gli accessori che hai ricevuto con la stampante.
- ❗ Piega i lembi sul lato del cartone di fissaggio frontale superiore per poter aggiungere la schiuma e i fissaggi in cartone rinforzato.
- Inserisci i fissaggi protettivi in schiuma nella parte superiore. L'estremità a forma di "L" del fissaggio in schiuma dovrebbe proteggere il lato posteriore della stampante.
- ❗ L'estremità a "L" del fissaggio in schiuma deve proteggere il lato posteriore della stampante.
- Metti i blocchi protettivi in cartone rigido nella parte superiore.

PASSO 34 Installazione dei fissaggi superiori



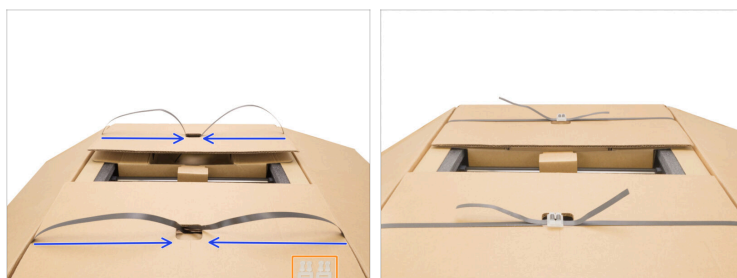
- Inserisci i fissaggi posteriori superiori di cartone.
- Metti il ritaglio di cartone intorno al carrello X per fissarlo in posizione.
- Posiziona l'LCD avvolto in un pluriball nell'alloggiamento del cartone posteriore superiore.

PASSO 35 Preparazione delle cinghie di spedizione



- ⚠ La cinghia di spedizione deve essere appiattita, non attorcigliata.**
- Fai passare la cinghia attraverso il foro predisposto nella scatola superiore.
 - Esegui questo passaggio per tutte le cinghie su entrambi i lati.

PASSO 36 Preparazione delle cinghie di spedizione



- ◆ Assicurati che le cinghie di spedizione siano tutte della stessa lunghezza.
- ◆ Prepara le clip della cinghia di spedizione.
- ◆ Per fissare le cinghie di spedizione vedi **questo video**.

Imballaggio della XL Multi-tool per il reso - Materiale
d'imballaggio originale

PASSO 37 Avvolgere la confezione



- Usa il nastro da imballaggio per fissare tutti i punti come descritto nelle immagini.
- ⚠ **Assicurati di applicare almeno 3 strati di nastro adesivo sulle aree evidenziate in giallo.**
- Fissa bene le cinghie di spedizione con almeno due layer di nastro adesivo per evitare danni.
- Se ce l'hai, usa del nastro adesivo nero o della pellicola trasparente per alimenti per avvolgere tutto il pacco. Questo è facoltativo ma consigliato.

Imballaggio della XL Multi-tool per il reso - Materiale
d'imballaggio originale

PASSO 38 Etichettatura della confezione



- Posiziona gli adesivi "Fragile" almeno su quattro lati della scatola. **Non posizzionarli sul lato superiore o inferiore.**
- ⓘ Riceverai le istruzioni per la spedizione e l'etichetta di reso dal nostro servizio clienti.
- Posiziona l'etichetta di spedizione sul lato con l'adesivo "Fragile". Assicurati che il codice a barre sia ben visibile.

PASSO 39 Evviva! La stampante è pronta per la spedizione



- **Ottimo lavoro!** La tua stampante è pronta per essere spedita.
