

Inhaltsverzeichnis

Verpackung des XL Multi-Kopf für die Rücksendung - Originalverpackungsmaterial

.....	3
Schritt 1 - Einleitung	5
Schritt 2 - Benötigte Werkzeuge für diese Anleitung	6
Schritt 3 - Notwendige Karton-Fixierungen für diese Anleitung	7
Schritt 4 - Notwendige Fixierungen für diese Anleitung	8
Schritt 5 - Vorbereiten des Druckers	9
Schritt 6 - Entfernen des Spulenhalters	10
Schritt 7 - Wi-Fi-Antennenhalter Versionen	11
Schritt 8 - Version A: Entfernen der Wi-Fi- Antenne	12
Schritt 9 - Version B: Entfernen der Wi-Fi- Antenne	13
Schritt 10 - Version B: Entfernen der Wi-Fi- Antenne	14
Schritt 11 - Abziehen der Nextruderkabel (Zwei- Kopf)	15
Schritt 12 - Abziehen der Nextruderkabel (Fünf- Kopf)	16
Schritt 13 - PTFE-Schlauch abnehmen	17
Schritt 14 - Entfernen des Nextruder-Docks	17
Schritt 15 - Entfernen der Düsendichtungen	18
Schritt 16 - Entfernen des Nextruder-Docks	19
Schritt 17 - Befestigen des Metalleinsatzes	20
Schritt 18 - Verpacken des Extruders	21
Schritt 19 - Verpacken des Extruders	22
Schritt 20 - Demontieren des LCDs	22
Schritt 21 - Demontieren des LCDs	23

Schritt 22 - xLCD Kabel vorbereiten	24
Schritt 23 - xLCD Kabel befestigen	24
Schritt 24 - Vorbereiten des Kartonbodens	25
Schritt 25 - Vorbereiten des Kartonbodens	25
Schritt 26 - Vorbereiten des Kartonbodens	26
Schritt 27 - Einsetzen des Druckers	27
Schritt 28 - Anbringen der Fixierungen	28
Schritt 29 - Anbringen der Fixierungen (Einzel- Kopf)	29
Schritt 30 - Anbringen der Fixierungen (Zwei- Kopf)	30
Schritt 31 - Anbringen der Fixierungen (Fünf- Kopf)	30
Schritt 32 - Vorbereiten des Oberteils	31
Schritt 33 - Anbringen der oberen Fixierungen	32
Schritt 34 - Anbringen der oberen Fixierungen	33
Schritt 35 - Vorbereiten der Transportgurte	34
Schritt 36 - Vorbereiten der Transportgurte	34
Schritt 37 - Umwickeln des Pakets	35
Schritt 38 - Etikettieren der Verpackung	36
Schritt 39 - Hurra! Der Drucker ist bereit für den Versand.	36

Verpackung des XL Multi-Kopf für die Rücksendung - Originalverpackungsmaterial



help.prusa3d.com/g510172

**Scannen Sie den
QR-Code, um die
neueste Version
dieses Kapitels
anzuzeigen.**



Verpackung des XL Multi-Kopf für die Rücksendung -
Originalverpackungsmaterial

SCHRITT 1 Einleitung



- In dieser Anleitung erfahren Sie, wie Sie Ihren **Original Prusa XL** für die Rückgabe oder Reparatur mit dem Verpackungsmaterial, das wir mit montierten Druckern liefern, vorbereiten und verpacken.
- ⓘ Diese Anleitung gilt für alle Werkzeugkopfversionen des Original Prusa XL Druckers.
- Wenden Sie sich an unseren Kundensupport, um die Versandanweisungen und das Versandetikett zu erhalten.
- ⓘ Lesen Sie sich jeden Schritt sorgfältig durch! Die Farben auf den Hexagon-Aufzählungspunkten entsprechen den Markierungen auf den Fotos.
- ⚠ **Das Paket mit dem Drucker ist schwer! Bitten Sie immer eine andere Person um Hilfe bei der Handhabung.**

Verpackung des XL Multi-Kopf für die Rücksendung -
Originalverpackungsmaterial

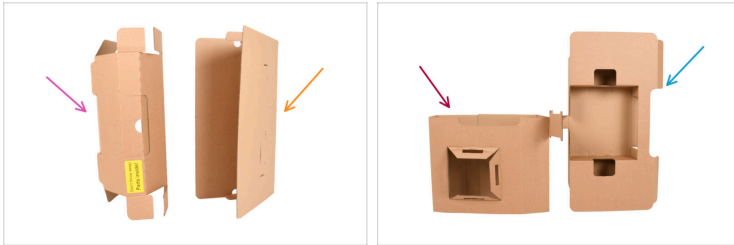
SCHRITT 2 Benötigte Werkzeuge für diese Anleitung



● Bereiten Sie bitte für diese Anleitung vor:

- 2,5mm Innensechskantschlüssel
- 4 mm Innensechskantschlüssel
- Innensechsrund TX10-Schlüssel
- Schwarze Stretchfolie oder transparente Stretchfolie für zusätzlichen Schutz - optional, da Sie die Originalverpackung haben.
- Packband
- 'Fragile' Aufkleber (4x) - Können hier heruntergeladen werden.
- Transporthilfsmittel, die Sie mit Ihrem Drucker erhalten haben.
- Kabelbinder (1x)

~~Originalverpackungsmaterial~~
SCHRITT 3 Notwendige Karton-Fixierungen für
diese Anleitung



- Bitte legen Sie für diese Anleitung **das komplette Originalverpackungsmaterial** bereit, in dem der Original Prusa XL Drucker an Sie geschickt wurde.
- Bereiten Sie bitte für diese Anleitung vor:
 - Oberer vorderer Kartoneinsatz
 - Vorderer innerer Einsatz
 - Kartoneinsatz
 - Obere hintere Kartonfixierung
- ⓘ Fahren Sie mit dem nächsten Schritt fort...

SCHRITT 4 Notwendige Fixierungen für diese Anleitung

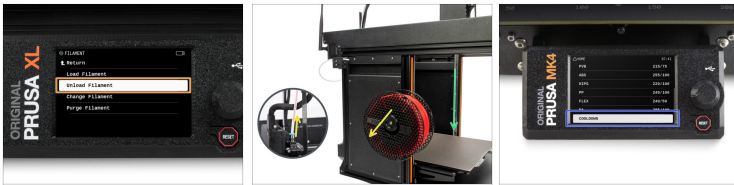


● Bereiten Sie bitte für diese Anleitung vor:

- Linke und rechte untere hintere Fixierung
- Linke und rechte untere vordere Fixierung
- Linke und rechte obere Schaumstoff-Fixierungen
- Linke und rechte obere Hartkarton-Fixierungen
- Extruderboxen (eine, zwei oder fünf, je nach Anzahl der Werkzeugköpfe in Ihrem Drucker)

Verpackung des XL Multi-Kopf für die Rücksendung - Originalverpackungsmaterial

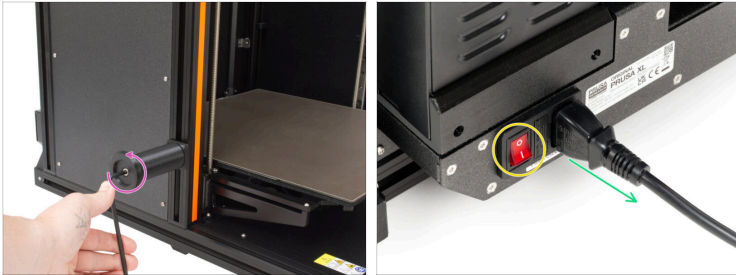
SCHRITT 5 Vorbereiten des Druckers



- 🟠 Wenn Sie das Filament geladen haben, entladen Sie es aus dem Hotend. Navigieren Sie auf dem Bildschirm zu *Filament* -> *Filament entladen*.
 - 🟡 Entfernen Sie das Filament aus dem Hotend. Sie müssen es vollständig aus dem Drucker entfernen.
 - 🟢 Bewegen Sie die Z-Achse nach unten. Navigieren Sie auf dem Bildschirm zu *Steuerung* -> *Achse bewegen* -> *Z bewegen*.
 - 🟠 Kühlen Sie den Drucker ab. Gehen Sie zu *Vorheizen* -> *ABKÜHLEN*.
- ⚠️ **Warten Sie, bis die heißen Teile auf Umgebungstemperatur abgekühlt sind. Das dauert etwa 10 Minuten.**

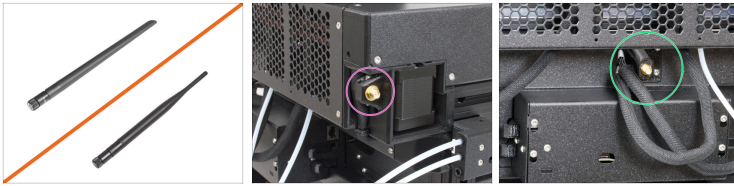
Verpackung des XL Multi-Kopf für die Rücksendung -
Originalverpackungsmaterial

SCHRITT 6 Entfernen des Spulenhalters



- ◆ Verwenden Sie den 4,0 mm Innensechskantschlüssel, um die Schrauben zu entfernen, die die Spulenhalter halten.
- ◆ Once you remove the spool holders, locate the power switch at the rear of the printer. Switch it to OFF (symbol "O").
- ◆ Unplug the power cable.

SCHRITT 7 Wi-Fi-Antennenhalter Versionen








- ◆ Der Original Prusa XL wird möglicherweise mit einer der beiden Versionen der Wi-Fi-Antenne ausgeliefert. Beide funktionieren auf die gleiche Weise.
- ◆ Version A: Die Wi-Fi-Antennenhalterung befindet sich an der Seite, fahren Sie mit dem nächsten Schritt fort.
- ◆ Version B: Die Wi-Fi-Antenne befindet sich in der Mitte. Bitte fahren Sie mit Schritt 10 fort.

Verpackung des XL Multi-Kopf für die Rücksendung -
Originalverpackungsmaterial

SCHRITT 8 Version A: Entfernen der Wi-Fi-Antenne

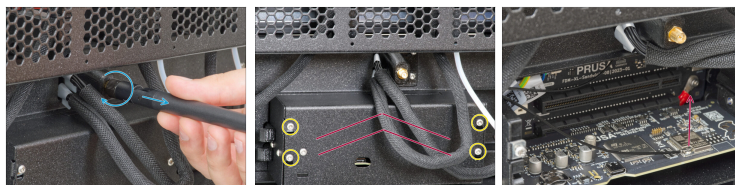



 **Vergewissern Sie sich, dass der Drucker abgekühlt ist.**





-  Drehen Sie die Rückseite des Druckers zu sich hin.
-  Schrauben Sie die Wi-Fi-Antenne ab und entfernen Sie sie vom Drucker.
-  Packen Sie die Antenne und die Spulenhalter in die Tasche mit dem übrigen Zubehör.
-  Gehen Sie nun zu Trennen des Nextruder

Verpackung des XL Multi-Kopf für die Rücksendung -
Originalverpackungsmaterial

SCHRITT 9 Version B: Entfernen der Wi-Fi-Antenne

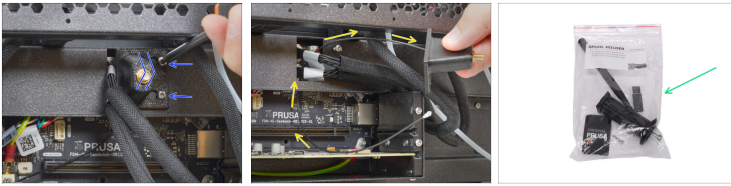


 **Vergewissern Sie sich, dass der Drucker abgekühlt ist.**

-  Drehen Sie die Rückseite des Druckers zu sich hin.
-  Schrauben Sie die Wi-Fi-Antenne ab und entfernen Sie sie vom Drucker.
-  Lösen Sie die vier Schrauben mit einem T10-Schlüssel. Es ist nicht nötig, die Schraube vollständig zu entfernen.
-  Schieben Sie die XL-buddy-box-cover nach oben und entfernen Sie sie.

Verpackung des XL Multi-Kopf für die Rücksendung -
Originalverpackungsmaterial

SCHRITT 10 Version B: Entfernen der Wi-Fi-Antenne



- ◆ Ziehen Sie den Antennenstecker von der XL-Buddy-Platine ab.
- ◆ Lösen Sie die beiden Schrauben an der Abdeckung leicht, es ist nicht nötig, sie vollständig zu entfernen. Schieben Sie die Antennenhalterung nach rechts und entfernen Sie sie aus dem Drucker.
- ◆ Ziehen Sie den Antennenhalter mit dem Kabel vorsichtig aus der Öffnung im Rear-cable-management-upper. Legen Sie die Antennenhalterung in die Zubehörtasche.
- ◆ Legen Sie den Antennenhalter in die Zubehörtasche.

SCHRITT 11 Abziehen der Nextruderkabel (Zwei-Kopf)



- ⓘ **Dieser Schritt ist für die Zwei-Kopf-Version** gedacht. Wenn Sie die Version mit fünf Köpfen haben, fahren Sie mit dem nächsten Schritt fort.
- ◆ Lösen Sie zwei Schrauben an der Abdeckung leicht. Sie brauchen sie nicht vollständig zu entfernen. Schieben Sie die Abdeckung nach rechts und nehmen Sie sie vom Drucker ab.
- ⓘ Je nach Druckervariante ist die Abdeckung möglicherweise nicht vorhanden.
- ◆ Entfernen Sie die Nextruder-Stecker aus den beiden Anschlüssen. Stellen Sie sicher, dass Sie die Sicherheitsverriegelung drücken, um die Stecker zu lösen.
- ◆ Bringen Sie die Abdeckung der Anschlüsse an den Schrauben an. Schieben Sie sie ganz nach rechts und ziehen Sie die Schrauben fest.
- ◆ Once the Nextruder cables on your Dual-head printer are disconnected, skip to this step: **Disconnecting the PTFE tube.**

Originalverpackungsmaterial

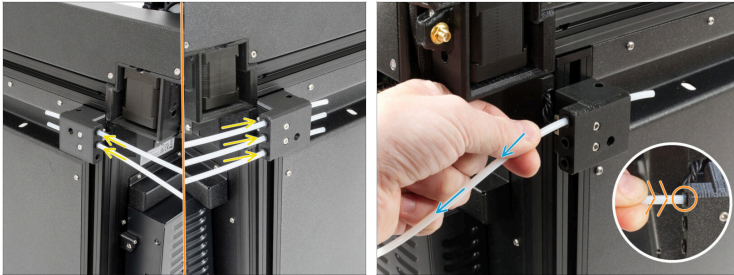
SCHRITT 12 Abziehen der Nextruderkabel (Fünf-Kopf)



- i** **Dieser Schritt ist für die Fünf-Kopf-Version gedacht.** Wenn Sie die Version mit zwei Köpfen haben, fahren Sie mit dem nächsten Schritt fort.
- Lösen Sie vier Schrauben an der Abdeckung leicht. Sie brauchen sie nicht vollständig zu entfernen. Schieben Sie die Abdeckung nach oben und nehmen Sie sie vom Drucker ab.
 - Entfernen Sie die drei Nextruder-Stecker aus den Anschlüssen. Stellen Sie sicher, dass Sie die Sicherheitsverriegelung drücken, um die Stecker zu lösen.

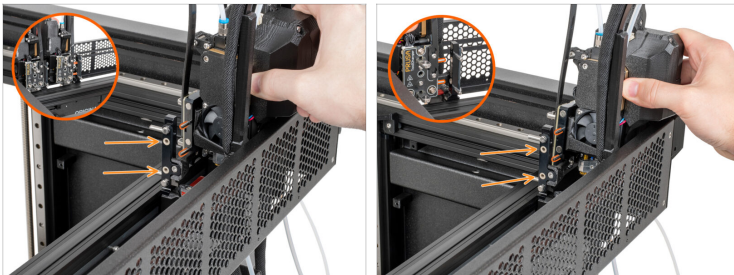
Verpackung des XL Multi-Kopf für die Rücksendung -
Originalverpackungsmaterial

SCHRITT 13 PTFE-Schlauch abnehmen



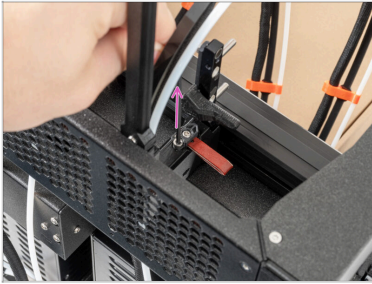
- An den seitlichen Filament-Sensoren befinden sich zwei oder fünf PTFE-Schläuche, je nach Anzahl der Werkzeugköpfe in Ihrem Drucker. Das Verfahren ist für beide das gleiche.
- Drücken Sie den schwarzen Kunststoffring, um den PTFE-Schlauch freizugeben.
- Ziehen Sie den PTFE-Schlauch behutsam heraus.

SCHRITT 14 Entfernen des Nextruder-Docks



- Entfernen Sie jeden Nextruder, indem Sie ihn aus den Metalleinsätzen herausziehen.
 - ⓘ Obwohl ein kleiner Widerstand zu erwarten ist, da die Metalleinsätze magnetisch sind, sollten Sie **moderate Kraft anwenden**.

SCHRITT 15 Entfernen der Düsendichtungen

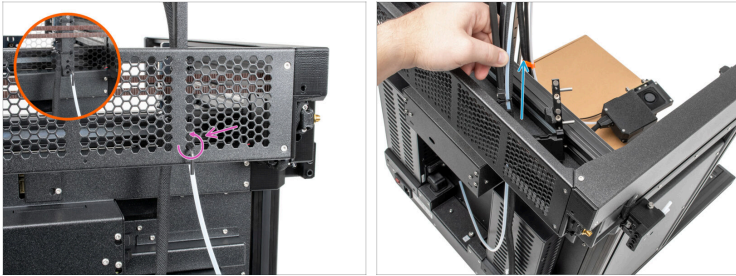


◆ Jeder der Werkzeugdocks hat eine Düsendichtung, die vor dem Entfernen des Werkzeugdocks entfernt werden muss. Tun Sie dies für alle Werkzeugköpfe des Druckers.

ⓘ Legen Sie die Düsendichtung zum anderen Zubehör.

Verpackung des XL Multi-Kopf für die Rücksendung -
Originalverpackungsmaterial

SCHRITT 16 Entfernen des Nextruder-Docks



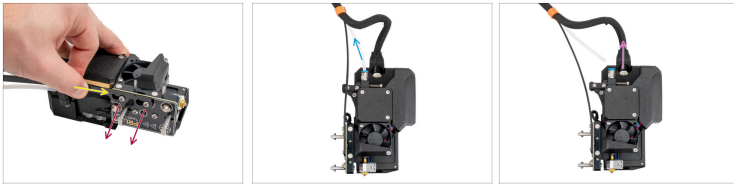
- Stecken Sie den 2,5-mm-Innensechskantschlüssel ganz durch das Loch im hinteren Blech, bis Sie die mittlere Schraube im xl-dock-cable-router erreichen, und lösen Sie die Schraube, bis das Dock locker ist.
- Ziehen Sie das Nextruder-Dock und das Kabel vorsichtig aus dem Drucker.

SCHRITT 17 Befestigen des Metalleinsatzes



- i Die M3x10 Schraube verhindert die Beschädigung der Kunststoffteile während des Transports.
- Nehmen Sie eine M3x10-Schraube aus den Reserveteilen.
- Setzen Sie die M3x10 Schraube in den Einsatz ein und ziehen Sie sie mit einem 2,5 mm Innensechskantschlüssel fest. **Der Metalleinsatz darf sich nicht bewegen!**

SCHRITT 18 Verpacken des Extruders

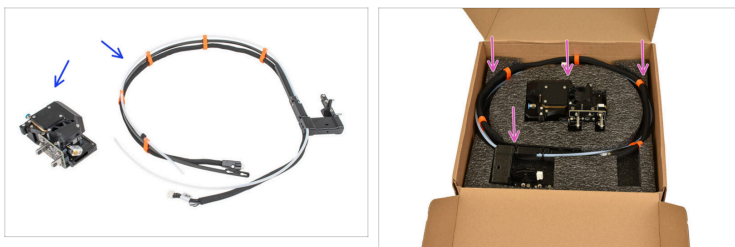


- ◆ Lösen Sie die auf dem Bild markierten Schrauben mit dem T10-Schlüssel, Sie brauchen sie nicht zu entfernen. Schieben Sie die flexible Platte des Kabelbündels herunter und entfernen Sie sie.
- ◆ Drücken Sie den blauen Kunststoffring nach unten, um den PTFE-Schlauch zu entfernen.
- ⓘ Wenn der PTFE zu rutschig ist, versuchen Sie, ihn mit einem Stück Papier zu halten.
- ◆ Drücken Sie auf die Verriegelung, um den Kabelstecker zu lösen.

Verpackung des XL Multi-Kopf für die Rücksendung -

Originalverpackungsmaterial

SCHRITT 19 Verpacken des Extruders



- Der Extruder und das Dock werden getrennt.
- Packen Sie den Extruder, das Dock, die Kabel und den PTFE sorgfältig an die richtigen Stellen im Schaumstoff.
- Schließen Sie den Karton und legen Sie die Verpackung des Extruders erst einmal beiseite, wir werden sie später verwenden.

SCHRITT 20 Demontieren des LCDs



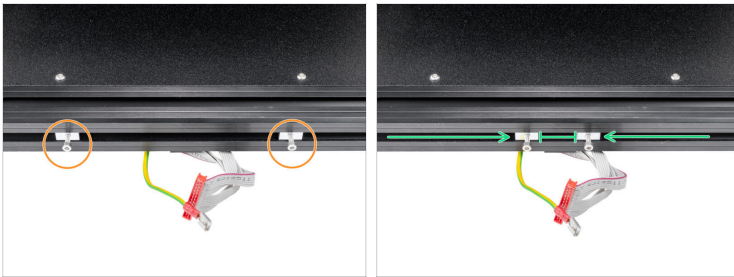
- Verwenden Sie einen 2,5 mm Innensechskantschlüssel, um die beiden M3x18-Schrauben aus den LCD-Halterungen zu schrauben.
- Ziehen Sie das LCD-Kabel vorsichtig ab.

SCHRITT 21 Demontieren des LCDs



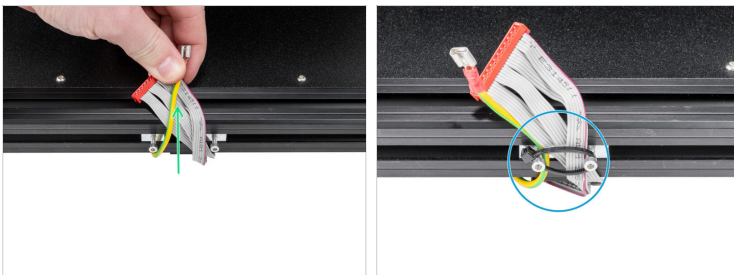
- 🟠 Lösen Sie die Schraube, mit der das PE-Kabel befestigt ist, mit dem TX10-Schlüssel.
- 🟡 Lassen Sie die Kabel frei hängen.
- 🟢 Packen Sie die LCD-Anzeige in die Luftpolsterfolie ein, um Beschädigungen beim Versand zu vermeiden.
Sie wird später in die obere hintere Kartonebefestigung eingesetzt.
- 📄 **i** Bewahren Sie die M3x18/12 Schrauben für den nächsten Schritt auf.

Originalverpackungsmaterial
SCHRITT 22 xLCD Kabel vorbereiten



- Stecken Sie beide Schrauben in die M3nEs-Muttern und fixieren Sie sie. Ein paar Umdrehungen reichen aus.
- Schieben Sie die M3nEs-Muttern näher zur Druckermitte hin. Lassen Sie einen kleinen Spalt für die Kabel.

SCHRITT 23 xLCD Kabel befestigen



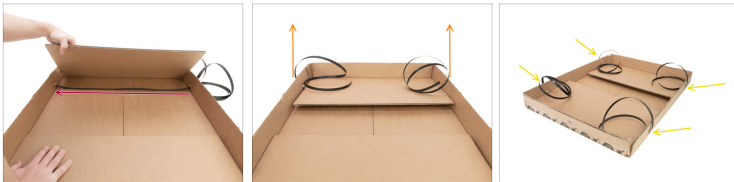
- Ziehen Sie die xLCD-Kabel nach oben.
- Befestigen Sie den Kabelbinder um die Schrauben, um die xLCD-Kabel zu fixieren.

Originalverpackungsmaterial
SCHRITT 24 Vorbereiten des Kartonbodens



- Der untere Teil des Kartons hat 4 vorgestanzte Löcher für die Transportgurte.
- Drücken Sie mit dem Finger durch die vorgestanzten Löcher im Karton.

SCHRITT 25 Vorbereiten des Kartonbodens



⚠ Verdrehen Sie die Transportbänder nicht.

- Nehmen Sie die Transportgurte.
- Spannen Sie das Transportband zwischen zwei Löchern wie in der Abbildung beschrieben.
- Bringen Sie das Transportband auf beiden Seiten auf die gleiche Länge.
- Spannen Sie den Transportgurt an der zweiten Seite des Unterteilkartons.







SCHRITT 26 Vorbereiten des Kartonbodens



- ◆ Legen Sie den Kartonboden in den unteren Teil des Kartons.
- ◆ Die Vorderseite des Kartons zeigt Kartonausschnitte an den Seiten.
- ◆ Setzen Sie die Fixierung wie in der Abbildung beschrieben in den Kartonboden ein.

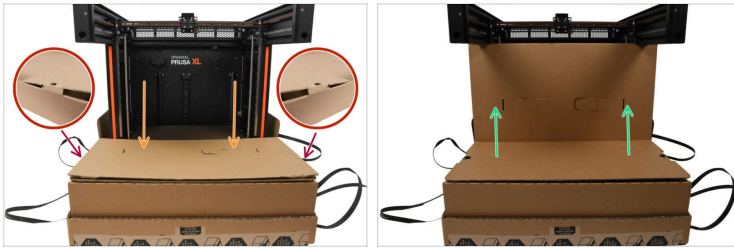
SCHRITT 27 Einsetzen des Druckers



-  **Halten Sie den Drucker nicht an den oberen Metallprofilen fest!!!** Andernfalls können Sie den Drucker deformieren und die LED-Beleuchtung in den Profilen beschädigen.
-  **Hantieren Sie mit dem Drucker mit zwei Personen.**
-  Benutzen Sie die seitlichen Griffe an beiden Seiten des Druckers, um ihn zu bewegen.
-  Setzen Sie den Drucker in den Kartonboden ein.
-  **Achten Sie auf die korrekte Ausrichtung des Druckers an der Vorderseite des Kartonbodens.**
-  **Lassen Sie das Blech auf dem Drucker.** Sie müssen es nicht separat verpacken.

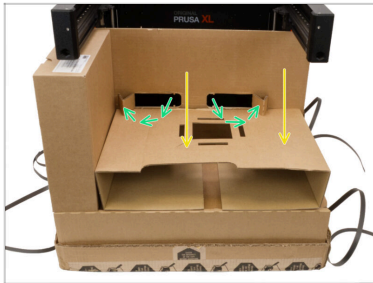
Verpackung des XL Multi-Kopf für die Rücksendung -
Originalverpackungsmaterial

SCHRITT 28 Anbringen der Fixierungen



- ◆ Biegen Sie die Laschen des Hauptkartons um und befestigen Sie den vorderen Inneneinsatz auf der im Bild gezeigten Seite.
- ⚠ Befestigen Sie den vorderen inneren Einsatz, indem Sie die Ausschnitte in den Kartonboden einstecken. Siehe Bild.
- ◆ Heben Sie den oberen Teil des vorderen Inneneinsatzes an, so dass der CoreXY ihn hochhält.
- ◆ Stellen Sie die zuvor vorbereiteten Nextruder-Kartons an die Seiten des Druckers.
- ⓘ Wenn Sie einen Original Prusa XL mit 1 Werkzeugkopf haben, fahren Sie mit dem nächsten Schritt fort
- ⓘ Wenn Sie einen Original Prusa XL mit 2 Werkzeugköpfen haben, fahren Sie mit diesem Schritt fort:
Installation der Befestigungen (Dual-Kopf)
- ⓘ Wenn Sie ein Original Prusa XL mit 5 Werkzeugköpfen haben, gehen Sie zu diesem Schritt:
Installation der Befestigungen (Fünf-Kopf)

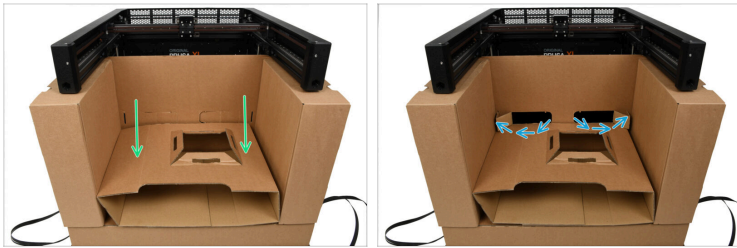
SCHRITT 29 Anbringen der Fixierungen (Einzel-Kopf)



- Falten Sie den Kartoneinsatz und legen Sie ihn neben den Extruderkarton.
- Falten Sie die Laschen des vorderen Inneneinsatzes, um den Kartoneinsatz niederzuhalten.
- Sobald der untere Kartoneinsatz befestigt ist, fahren Sie mit diesem Schritt fort:
Vorbereitung des Oberteils

Verpackung des XL Multi-Kopf für die Rücksendung -
Originalverpackungsmaterial

SCHRITT 30 Anbringen der Fixierungen (Zwei-Kopf)



- Falten Sie den Kartoneinsatz und legen Sie ihn zwischen die Extruderboxen.
- Falten Sie die Laschen des vorderen Inneneinsatzes, um den Kartoneinsatz am Platz zu befestigen.
- Sobald der untere Kartoneinsatz befestigt ist, fahren Sie mit diesem Schritt fort: Vorbereitung des Oberteils

SCHRITT 31 Anbringen der Fixierungen (Fünf-Kopf)



- Fügen Sie die anderen drei Kartons für die Extruder hinzu, wie auf dem Bild gezeigt.
- Falten Sie den Kartoneinsatz und legen Sie ihn zwischen die Extruderboxen.

Verpackung des XL Multi-Kopf für die Rücksendung -
Originalverpackungsmaterial

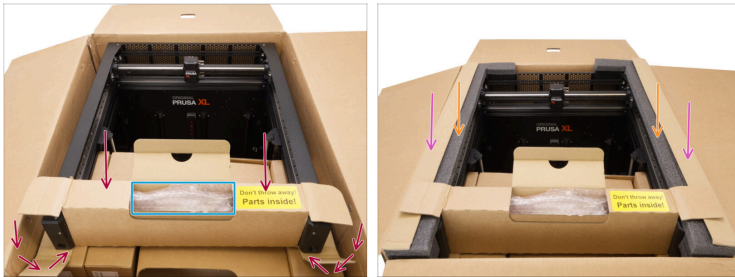
SCHRITT 32 Vorbereiten des Oberteils



- ◆ Schneiden Sie das Klebeband mit einem Messer durch und öffnen Sie den Karton.
 - ◆ Legen Sie den oberen Teil auf den vorbereiteten Boden
 - ◆ Öffnen Sie die Oberseite des Kartons, um die restlichen Fixierungen anzubringen.
- ⓘ Die nächsten Schritte sind für die Drucker mit 2 Werkzeugköpfen und mit 5 Werkzeugköpfen gleich, auch wenn nur einer von ihnen auf den Bildern erscheint.

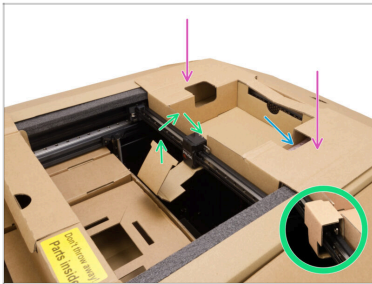
Verpackung des XL Multi-Kopf für die Rücksendung -
Originalverpackungsmaterial

SCHRITT 33 Anbringen der oberen Fixierungen



- ◆ Legen Sie die obere vordere Kartonfixierung zwischen die beiden vorderen Druckerarme.
- ◆ Nutzen Sie den Platz in der oberen vorderen Kartonfixierung zur Aufbewahrung von Zubehör, das Sie mit dem Drucker erhalten haben.
- ⓘ Biegen Sie die Laschen an der Seite der oberen vorderen Kartonbefestigung um, damit Sie den Schaumstoff und die Hart-Kartonbefestigungen anbringen können.
- ◆ Setzen Sie die oberen Schaumstoffbefestigungen ein. Das „L“-förmige Ende der Schaumstoffbefestigung sollte die Rückseite des Druckers schützen.
- ⓘ Das „L“-förmige Ende der Schaumstoffbefestigung sollte die Rückseite des Druckers schützen.
- ◆ Setzen Sie die oberen Schutzbefestigungen aus Hart-Karton ein.

SCHRITT 34 Anbringen der oberen Fixierungen



- Setzen Sie die oberen hinteren Karton-Fixierungen ein.
- Drehen Sie den Kartonausschnitt um den X-carriage, um ihn zu fixieren.
- Legen Sie den in Luftpolsterfolie verpackten LCD-Bildschirm in das Fach in der oberen hinteren Kartonbefestigung.

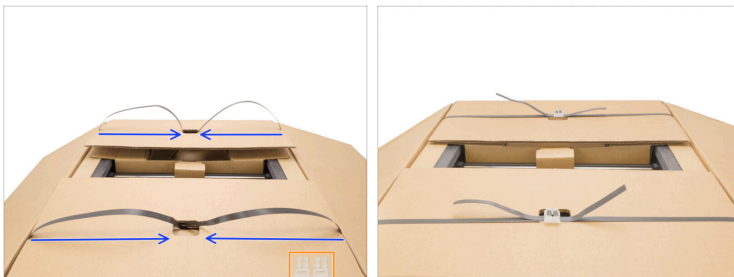
Verpackung des XL Multi-Kopf für die Rücksendung -
Originalverpackungsmaterial

SCHRITT 35 Vorbereiten der Transportgurte



- ⚠ **Das Versandband muss flach aufliegen und darf nicht verdreht sein.**
- 🟠 Schieben Sie den Gurt durch das vorbereitete Loch im oberen Teil des Kartons.
- 🟡 Führen Sie diesen Schritt für alle Gurte auf beiden Seiten durch.

SCHRITT 36 Vorbereiten der Transportgurte



- 🟠 Bringen Sie die Transportbänder auf die gleiche Länge.
- 🟠 Bereiten Sie die Transportgurt Clips vor.
- ⬛ Verwenden Sie zum Festzurren der Transportgurte **dieses Video**.

Verpackung des XL Multi-Kopf für die Rücksendung -
Originalverpackungsmaterial

SCHRITT 37 Umwickeln des Pakets



- Verwenden Sie Packband, um alle Stellen wie auf den Bildern beschrieben abzukleben.
- ⚠ **Kleben Sie mindestens 3 Lagen Klebeband auf die gelb markierten Stellen.**
- Sichern Sie die Transportbänder mit mindestens zwei Schichten Klebeband, um Beschädigungen zu vermeiden.
- Wenn Sie es haben, verwenden Sie schwarze Strechfolie oder durchsichtige Lebensmittelfolie, um das gesamte Paket zu verpacken. Dies ist optional, wird jedoch empfohlen.

Verpackung des XL Multi-Kopf für die Rücksendung -
Originalverpackungsmaterial

SCHRITT 38 Etikettieren der Verpackung



- Bringen Sie die "Fragile"-Aufkleber an mindestens vier Seiten des Kartons an. **Bringen Sie sie nicht auf der Ober- oder Unterseite an.**
- ⓘ Sie erhalten die Versandanweisungen und das Rücksendetikett von unserem Kundendienst.
- Bringen Sie das Versandetikett auf der Seite mit dem "Fragile"-Aufkleber an. Stellen Sie sicher, dass der Barcode sichtbar ist.

SCHRITT 39 Hurra! Der Drucker ist bereit für den Versand.



- **Gute Arbeit!** Ihr Drucker ist bereit für den Versand.
