

# Obsah

<b>Zabalení tiskárny Original Prusa XL Multi-tool k vrácení - původní balicí materiál .....</b>	<b>3</b>
Krok 1 - Úvod .....	5
Krok 2 - Nářadí potřebné pro tento návod .....	6
Krok 3 - Kartonové upevnění potřebné pro tento návod .....	7
Krok 4 - Upevnění potřebné pro tento návod .....	8
Krok 5 - Příprava tiskárny .....	9
Krok 6 - Odstranění držáku cívky .....	10
Krok 7 - Verze držáku Wi-fi antény .....	10
Krok 8 - Verze A: Odstranění Wi-Fi antény .....	11
Krok 9 - Verze B: Odstranění Wi-Fi antény .....	11
Krok 10 - Verze B: Odstranění Wi-Fi antény .....	12
Krok 11 - Odpojení kabelů Nextruderu (Dual- head) .....	13
Krok 12 - Odpojení kabelů Nextruderu (Five- head) .....	14
Krok 13 - Odpojení PTFE trubičky .....	15
Krok 14 - Odstranění doků Nextruderu .....	15
Krok 15 - Odstranění těsnící planžety trysky .....	16
Krok 16 - Odstranění doků Nextruderu .....	16
Krok 17 - Upevnění kovové vložky .....	17
Krok 18 - Zabalení extruderu .....	17
Krok 19 - Zabalení extruderu .....	18
Krok 20 - Demontáž obrazovky LCD .....	18
Krok 21 - Rozebrání LCD .....	19
Krok 22 - Příprava kabelů xLCD .....	19
Krok 23 - Zajištění kabelů xLCD .....	20
Krok 24 - Příprava spodní části .....	20
Krok 25 - Příprava spodní části .....	21
Krok 26 - Příprava spodní části .....	21
Krok 27 - Vložení tiskárny .....	22

Krok 28 - Instalace upevnění .....	23
Krok 29 - Instalace upevnění (Single-head) .....	24
Krok 30 - Instalace upevnění (Dual-head) .....	24
Krok 31 - Instalace upevnění (Five-head) .....	25
Krok 32 - Příprava horní části .....	25
Krok 33 - Instalace horního upevnění .....	26
Krok 34 - Instalace horního upevnění .....	27
Krok 35 - Příprava přepravních popruhů .....	27
Krok 36 - Příprava přepravních popruhů .....	28
Krok 37 - Zabalení balíčku .....	29
Krok 38 - Označení balíčku .....	30
Krok 39 - Hurá! Tiskárna je připravena k odeslání .....	30

# Zabalení tiskárny Original Prusa XL Multi-tool k vrácení - původní balicí materiál



[help.prusa3d.com/g510170](https://help.prusa3d.com/g510170)

**Naskenujte QR kód  
pro nejnovější verzi  
kapitoly.**



## KROK 1 Úvod



- ◆ Tento návod popisuje, jak připravit a zabalit tiskárnu **Original Prusa XL** k vrácení nebo opravě pomocí obalového materiálu, který dodáváme se sestavenými tiskárnami.
- ⓘ Tento návod je určen pro všechny verze nástrojových hlav tiskáren Original Prusa XL.
- ◆ Kontaktujte naši zákaznickou podporu a získejte pokyny k přepravě a štítek.
- ⓘ Nezapomeňte si pozorně přečíst každý krok! Barvy na šestihorných odrážkách odpovídají značkám na fotografiích.
- ⚠ **Balík s tiskárnou je těžký! Při manipulaci vždy požádejte o pomoc jinou osobu.**

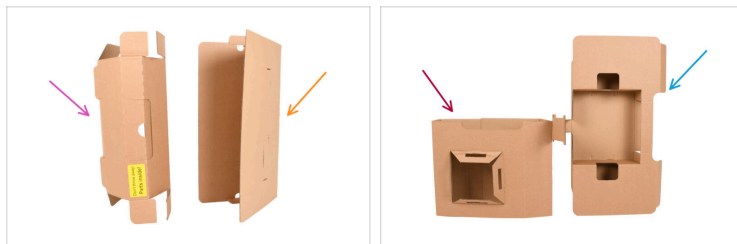
## KROK 2 Nářadí potřebné pro tento návod



### Pro tento návod si prosím připravte:

- 2,5mm inbusový klíč
- 4mm inbusový klíč
- Torx klíč TX10
- Černá balicí páska nebo průhledná fólie pro větší ochranu - volitelně, jelikož máte originální obal.
- Lepící páska
- Nálepku "Křehké" ("Fragile") (4x) si můžete stáhnout zde.
- Pomocníci pro přepravu, které jste obdrželi s tiskárnou.
- Stahovací páska (1x)

## KROK 3 Kartonové upevnění potřebné pro tento návod



- Pro tento návod si **připravte kompletní originální obalový materiál**, ve kterém vám byla tiskárna Original Prusa XL zaslána.
- Pro tento návod si prosím připravte:
  - Horní přední kartonová vložka
  - Přední vnitřní vložka
  - Kartonová vložka
  - Horní zadní kartonová vložka
- ⓘ Pokračujte k dalšímu kroku.

## KROK 4 Upevnění potřebné pro tento návod

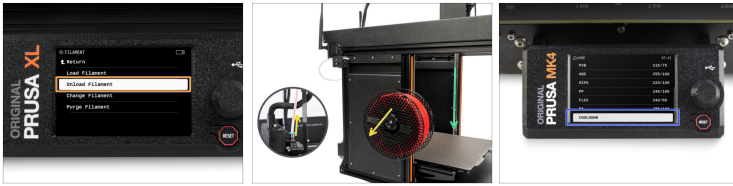


### ● Pro tento návod si prosím připravte:

- Levé a pravé dolní zadní upevnění
- Levé a pravé spodní přední upevnění
- Levé a pravé horní pěnové upevnění
- Levé a pravé horní tvrdé kartonové upevnění
- Extruderové krabice (jedna, dvě nebo pět, v závislosti na počtu nástrojových hlav u tiskárny).

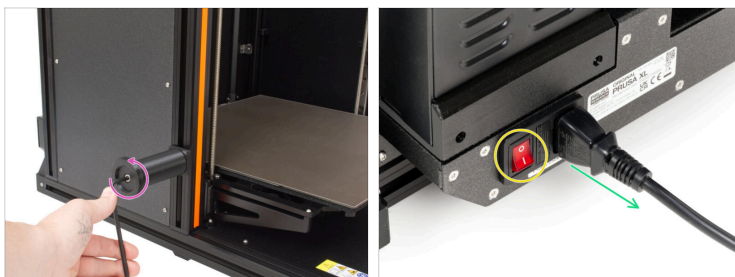
## Zabalení tiskárny Original Prusa XL Multi-tool k vrácení - původní balicí materiál

### KROK 5 Příprava tiskárny



- 🟠 Pokud jste zavedli filament, vysuňte ho z hotendu. Na obrazovce přejděte do *Filament* -> *Vysunout Filament*.
  - 🟡 Vyjměte filament z hotendu. Je nutné jej úplně odstranit z tiskárny.
  - 🟢 Posuňte osu Z dolů. Na obrazovce přejděte do *Ovládání* -> *Posunout osu* -> *Posunout Z*.
  - 🟠 Nechte tiskárnu zchladnout. Na obrazovce přejděte do nabídky *Přehřev* -> *Zchladit*.
- ⚠️ **Vyčkejte, až horké díly zchladnou na okolní teplotu. To zabere přibližně 10 minut.**

## KROK 6 Odstranění držáku cívky



- Pomocí 4,0mm inbusového klíče odstraňte šroub, který drží držáky cívky.
- Once you remove the spool holders, locate the power switch at the rear of the printer. Switch it to OFF (symbol "O").
- Unplug the power cable.

## KROK 7 Verze držáku Wi-fi antény







- 3D tiskárna Original Prusa XL může být dodávána s jednou ze dvou verzí antény Wi-Fi. Obě fungují stejně.
- Verze A: Držák Wi-Fi antény je na straně, přejděte k dalšímu kroku
- Verze B: Fi-Fi anténa je uprostřed. Přejděte prosím na Krok 10.

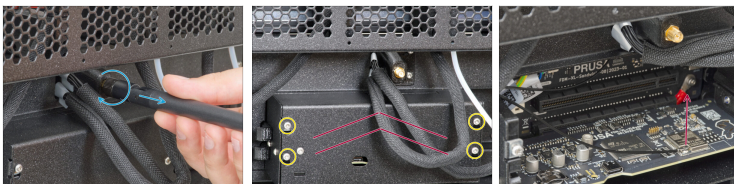
## KROK 8 Verze A: Odstranění Wi-Fi antény







 Ujistěte se, že je tiskárna vychladlá.

-  Otočte tiskárnu zády k sobě.
-  Odšroubujte a vyndejte Wi-Fi anténu z tiskárny.
-  Vložte anténu a držák cívky do sáčku s ostatním příslušenstvím.
-  Nyní přejděte k Odpojení Nextruderu

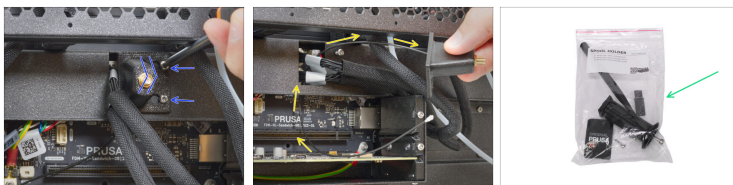
## KROK 9 Verze B: Odstranění Wi-Fi antény



 Ujistěte se, že je tiskárna vychladlá.

-  Otočte tiskárnu zády k sobě.
-  Odšroubujte a vyndejte Wi-Fi anténu z tiskárny.
-  Uvolněte čtyři šrouby pomocí klíče T10. Šrouby není nutné zcela odstraňovat.
-  Vysuňte XL-buddy-box-cover nahoru a odstraňte jej.

## KROK 10 Verze B: Odstranění Wi-Fi antény



- ◆ Odpojte konektor antény od desky XL buddy.
- ◆ Mírně povolte dva šrouby na krytu. Není nutné je zcela odstranit. Posuňte držák antény na pravou stranu a sejměte jej z tiskárny.
- ◆ Opatrně vytáhněte držák antény s kabelem z otvoru v dílu rear-cable-management-upper. Držák antény vložte do sáčku s příslušenstvím.
- ◆ Přidejte držák antény do sáčku s příslušenstvím.

## KROK 11 Odpojení kabelů Nextruderu (Dual-head)



- i** Tento krok je určen pro tiskárny s Dual-head. Pokud máte Five-head verzi, přejděte k dalšímu kroku.
- ◆ Mírně povolte dva šrouby na krytu. Není nutné je zcela odstranit. Zatlačte kryt doprava a sejměte jej z tiskárny.
- i** V závislosti na variantě tiskárny nemusí být kryt přítomen.
- ◆ Odpojte konektory Nextruder z obou slotů. Nezapomeňte stisknout bezpečnostní západku, aby se konektory uvolnily.
- ◆ Připevněte kryt konektorů ke šroubům. Zatlačte jej zcela doprava a šroubky dotáhněte.
- ◆ Once the Nextruder cables on your Dual-head printer are disconnected, skip to this step: **Disconnecting the PTFE tube.**

## KROK 12 Odpojení kabelů Nextruderu (Five-head)



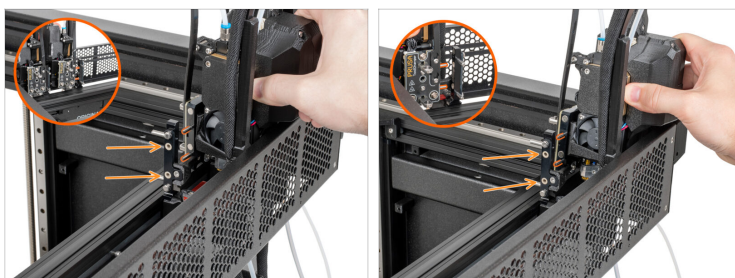
- i** Tento krok je určen pro tiskárny s pěti hlavami. Pokud máte Dual-head verzi, přejděte k dalšímu kroku.
- Lehce povolte čtyři šrouby na krytu. Není nutné je zcela odstranit. Zatlačte na kryt nahoru a sejměte jej z tiskárny.
  - Odpojte tři konektory Nextruderu ze slotů. Nezapomeňte stisknout bezpečnostní západku, aby se konektory uvolnily.

## KROK 13 Odpojení PTFE trubičky



- Na bočních senzorech filamentu jsou dvě nebo pět teflonových PTFE trubiček v závislosti na počtu nástrojových hlav v tiskárně. Postup je u obou stejný.
- Zatlačte černou plastovou objímku dolů a uvolněte PTFE trubičku.
- Opatrně vytáhněte PTFE trubičku.

## KROK 14 Odstranění doků Nextruderu



- Vyjměte každý Nextruder tak, že jej vytáhnete ven z kovových vložek.
- i** Ačkoli se očekává lehký odpor, jelikož kovové vložky jsou magnetické, používejte mírnou sílu.

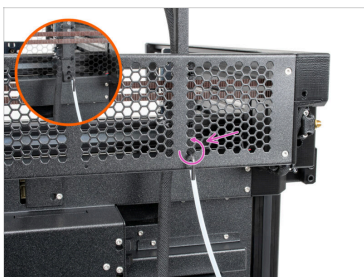
## KROK 15 Odstranění těsnící planžety trysky



- ◆ Každý dok trysky má těsnění trysky, které je třeba před vyjmutím doku trysky odstranit. Takto postupujte u všech nástrojových hlav na tiskárně.

**i** Umístěte těsnění trysky společně s ostatním příslušenstvím.

## KROK 16 Odstranění doků Nextruderu



- ◆ Zatlačte 2,5mm inbusový klíč do otvoru v zadním plechu až k prostřednímu šroubu v xl-dock-cable-router a šroub povolujte, dokud se dok neuvolní.
- ◆ Opatrně vytáhněte dok Nextruderu a kabel z tiskárny.

## KROK 17 Upevnění kovové vložky



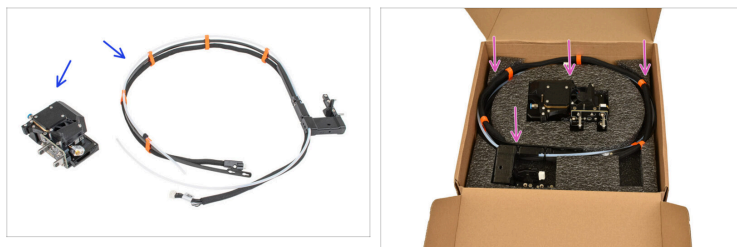
- i Šroub M3x10 zabraňuje poškození plastových dílů během přepravy.
- Vezměte jeden šroub M3x10 z náhradních dílů.
- Vložte šroub M3x10 do vložky a zajistěte jej pomocí inbusového klíče 2,5 mm. **Kovová vložka se nesmí pohnout!**

## KROK 18 Zabalení extruderu



- Klíčem T10 povolte šrouby označené na obrázku, není nutné je odstraňovat. Posuňte dolů ohebnou desku svazku kabelů a vyjměte ji.
- Stlačením modré objímky vyjměte PTFE trubičku.
- i Pokud je PTFE trubička příliš kluzká, zkuste ji uchopit pomocí kousku papíru.
- Stisknutím bezpečnostní západky odpojte konektor kabelu.

## KROK 19 Zabalení extruderu



- ◆ Extruder a dok budou oddělené.
- ◆ Extruder, dok, kabely a PTFE trubičku zabalte opatrně na správná místa v pěně.
- ◆ Zavřete krabici a obal extruderu prozatím odložte, použijeme jej později.

## KROK 20 Demontáž obrazovky LCD



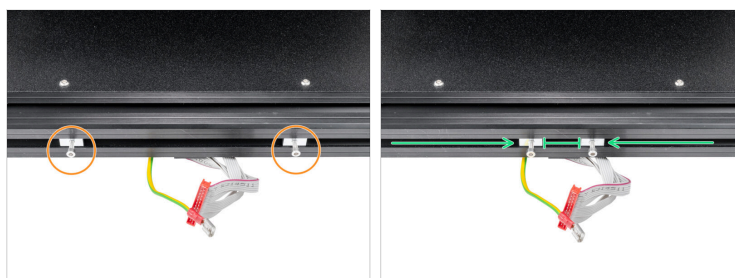
- ◆ Pomocí 2,5mm inbusového klíče vyšroubujte oba šrouby M3x18 z podpěr LCD.
- ◆ Jemně odpojte kabel LCD.

## KROK 21 Rozebrání LCD



- 🟠 Pomocí klíče TX10 povolte šroub upevňující PE kabel.
- 🟡 Nechte kabely volně viset.
- 🟢 LCD displej zabalte do bublinkové fólie, aby se při přepravě nepoškodil. Později bude umístěn do horní zadní fixační kartonové krabice.
- 📄 ⓘ Šroubky M3x18/12 si ponechejte na další kroky.

## KROK 22 Příprava kabelů xLCD



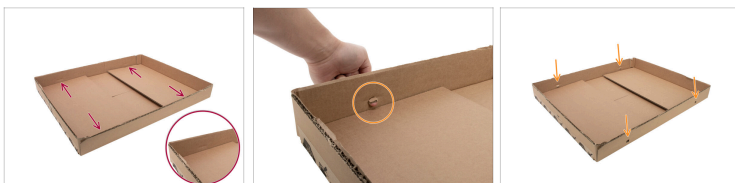
- 🟠 Vložte oba šrouby do matic M3nEs a zajistěte je. Stačí několik otáček.
- 🟢 Posuňte matice M3nEs blíže ke středu tiskárny. Ponechte malou mezeru pro kabely.

## KROK 23 Zajištění kabelů xLCD



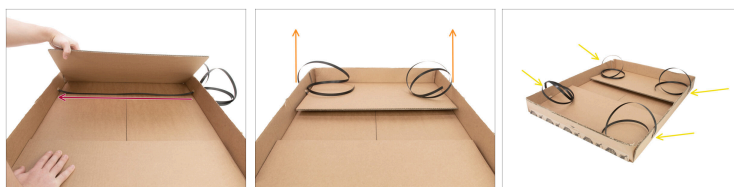
- Vytáhněte kabely xLCD nahoru.
- Zajištěte stahovací pásy kolem šroubů, aby kabely xLCD držely na místě.

## KROK 24 Příprava spodní části



- Spodní část krabice má 4 předvyřezané otvory pro přepravní popruhy
- Prstem protlačte předem vyříznuté otvory v kartonu.

## KROK 25 Příprava spodní části



**⚠ Přepravní popruh musí být zploštělý, nikoliv zkroucený.**

- Vezměte přepravní popruhy.
- Natáhněte přepravní popruh mezi dva otvory, jak je popsáno na obrázku.
- Přesuňte přepravní popruh tak, aby byl na obou stranách stejně dlouhý.
- Napněte přepravní pásek na druhé straně spodní části krabice.

## KROK 26 Příprava spodní části



- Vložte kartonovou základnu do spodní části krabice.
- Na přední straně krabice jsou po stranách vidět výřezy lepenky.
- Vložte upevnění do kartonové základny, jak je popsáno na obrázku.

## KROK 27 Vložení tiskárny



**!** **Nedržte tiskárnu za horní kovové profily!!!** Můžete tak tiskárnu deformovat a poškodit LED osvětlení uvnitř profilů.

**!** **S tiskárnou manipulujte ve dvou osobách.**

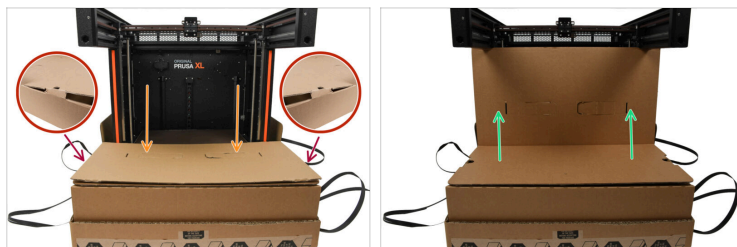
**◆** K manipulaci použijte boční úchyty na obou stranách tiskárny.

**◆** Vložte tiskárnu do kartonové základny.

**i** Dbejte na správnou orientaci tiskárny na přední stranu základny krabice.

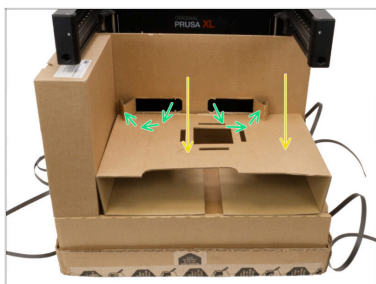
**◆** **Ocelový pát nechte na tiskárně.** Není třeba jej balit zvlášť.

## KROK 28 Instalace upevnění



- ◆ Ohněte přehyby hlavní krabice a připevněte na ně přední vnitřní vložku na straně zobrazené na obrázku.
- ⚠ Zajistěte přední vnitřní vložku vložení výřezů do spodního boxu. Viz obrázek
- ◆ Zvedněte horní část přední vnitřní vložky tak, aby ji CoreXY drželo nahoře.
- ◆ Umístěte předem připravené boxy Nextruderu po stranách tiskárny.
- ⓘ Pokud máte tiskárnu Original Prusa XL s 1 nástrojovou hlavou, přejděte k dalšímu kroku.
- ⓘ Pokud máte tiskárnu XL s 2 nástrojovými hlavami, přejděte k tomuto kroku:  
**Instalace upevnění (Dual-head)**
- ⓘ Pokud máte tiskárnu XL s 5 nástrojovými hlavami, přejděte na tento krok: **Instalace fixace (Five-head)**

## KROK 29 Instalace upevnění (Single-head)



- Kartonovou vložku přeložte a vložte ji vedle krabice s extruderem.
- Přeložte záložky z přední vnitřní vložky tak, aby držely kartonovou vložku.
- Jakmile je spodní kartonová vložka zajištěná na místě, přejděte k dalšímu kroku: **Příprava vrchní části**

## KROK 30 Instalace upevnění (Dual-head)



- Kartonovou vložku přeložte a vložte ji mezi krabice extruderu.
- Přeložte záložky z přední vnitřní vložky tak, aby držely kartonovou vložku na místě.
- Jakmile je spodní kartonová vložka zajištěná na místě, přejděte k dalšímu kroku: **Příprava vrchní části**

## KROK 31 Instalace upevnění (Five-head)

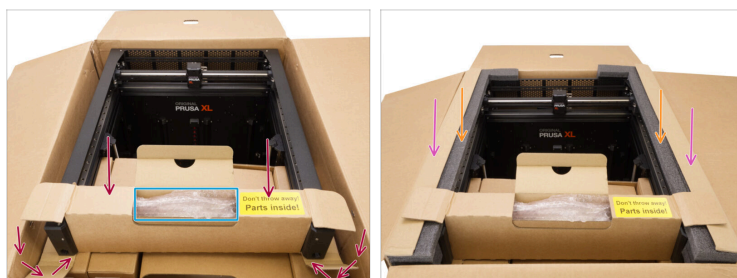


- Přidejte další tři krabičky pro extrudery, jak je ukázáno na obrázku.
- Kartonovou vložku přeložte a vložte ji mezi krabice extruderu.

## KROK 32 Příprava horní části

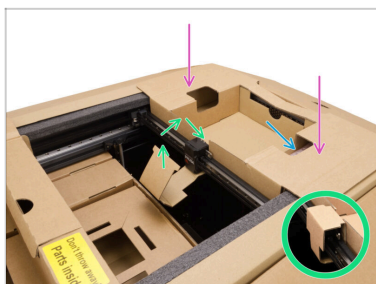


- Nožem přeřízněte pásku a otevřete krabici.
  - Horní část položte na připravený podstavec.
  - Otevřete horní část krabice a umístěte zbytek upevňovacích prvků.
- i** Další kroky jsou stejné pro tiskárny se 2 a 5 nástrojovými hlavami, i když se na obrázcích zobrazuje pouze jedna z nich.



- Umístěte horní přední kartonovou vložku mezi dvě přední ramena tiskárny.
- K uložení příslušenství, které jste obdrželi s tiskárnou, použijte prostor v horním předním upevnění v krabici.
  - ⓘ Ohněte části na stranách horního předního kartonu, abyste mohli přidat pěnovou a tvrdou kartonovou fixaci.
- Vložte do krabice horní pěnovou ochrannou vložku. "L" tvarovaný konec pěnové fixace by měl chránit zadní část tiskárny.
  - ⓘ Konec pěnové fixace ve tvaru písmene „L“ by měl chránit zadní stranu tiskárny.
- Vložte do krabice horní tvrdé kartonové ochranné fixace.

## KROK 34 Instalace horního upevnění



- Vložte horní zadní kartonové upevnění.
- Otočte kartonový výřez kolem dílu X-carriage a zafixujte ho tak na místě.
- Umístěte LCD displej obalený v bublinkové fólii do místa v horní zadní kartonové fixaci.

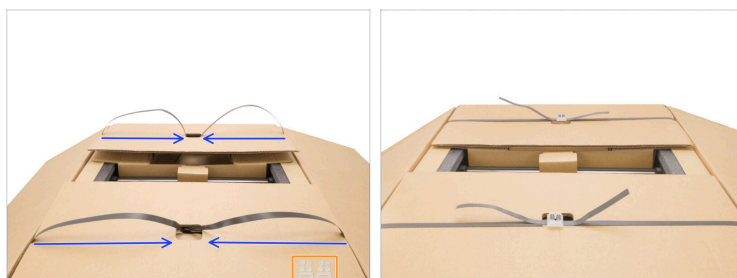
## KROK 35 Příprava přepravních popruhů



**Přepravní popruh musí být zploštělý, nikoliv zkroucený.**

- Prostrčte popruh připraveným otvorem v horní části krabice.
- Tento krok proveďte u všech popruhů na obou stranách.

## KROK 36 Příprava přepravních popruhů



- Ujistěte se, že jsou všechny přepravní popruhy stejně dlouhé.
- Přípravte svorky pro přepravní popruhy.
- Pro upevnění přepravních popruhů využijte **toto video**.


## KROK 37 Zabalení balíčku



- Pomocí balicí pásky přelepte všechna místa podle popisu na obrázcích.
- ⚠ Ujistěte se, že na žlutě zvýrazněných oblastech aplikujete minimálně 3 vrstvy balicí pásky.
- Převážní popruhy zajistěte alespoň dvěma vrstvami lepicí pásky, aby nedošlo k jejich poškození.
- Pokud máte k dispozici, použijte černou balicí pásku nebo průhlednou potravinářskou fólii a zabalte celý balíček. Je to volitelné, ale doporučené.


## KROK 38 Označení balíčku



- Umístěte nálepky "Fragile" alespoň na čtyři strany krabice. **Nelepte je na horní ani spodní stranu.**
-  Pokyny pro přepravu a štítek pro vrácení obdržíte od naší zákaznické podpory.
- Umístěte přepravní štítek na stranu s nálepkou "Fragile" (křehké). Dejte pozor, aby byl viditelný čárový kód.

## KROK 39 Hurá! Tiskárna je připravena k odeslání



-  **Skvělá práce!** Vaše tiskárna je připravena k odeslání.



---

---

---

---

---

---

---

---

---

---



---

---

---

---

---

---

---

---

---

---



---

---

---

---

---

---

---

---

---

---