

Indice

Come sostituire il Nextruder (XL strumento singolo)	3
Passo 1 - Introduzione	4
Passo 2 - Attrezzi necessari per questo capitolo	5
Passo 3 - Preparare la stampante	6
Passo 4 - Scollegare la stampante	7
Passo 5 - Scollegare l'estrusore	7
Passo 6 - Staccare il cavo dell'estrusore	8
Passo 7 - Distacco estrusore	9
Passo 8 - Rimozione estrusore	9
Passo 9 - Preparare il nuovo Nextruder	10
Passo 10 - Cavo Nextruder & tubo PTFE	11
Passo 11 - Assemblaggio del gruppo di cavi Nextruder	12
Passo 12 - Assemblaggio del gruppo di cavi Nextruder	13
Passo 13 - Installare l'estrusore: preparazione delle parti	14
Passo 14 - Installare l'estrusore	15
Passo 15 - Fissare l'estrusore	16
Passo 16 - Guidare il cavo dell'estrusore	16
Passo 17 - Attaccare il cavo dell'estrusore	17
Passo 18 - Connettere il cavo estrusore	18
Passo 19 - Collegare il sensore di filamento	18
Passo 20 - Ben fatto!	19

Come sostituire il Nextruder (XL strumento singolo)



help.prusa3d.com/g463042

Scansionare il codice QR per visualizzare la versione più recente di questo capitolo.



PASSO 1 Introduzione



- ◆ Questa guida descrive la sostituzione del **Nextruder** su **Original Prusa XL**.
- ⓘ Alcune parti potrebbero essere leggermente diverse. Tuttavia, ciò non influisce sulla procedura.
- ◆ Tutti i componenti necessari sono disponibili sul nostro e-shop shop.prusa3d.com
- ⓘ Nota: per poter accedere alla sezione ricambi è necessario aver effettuato il login.

Come sostituire il Nextruder (XL strumento singolo)

PASSO 2 Attrezzi necessari per questo capitolo



● Per questo capitolo prepara:

- Cacciavite Torx TX10
- Chiave a brugola da 2.5mm
- Una scatola di cartone da utilizzare come protezione del piano riscaldato durante l'installazione. *Suggerimento: utilizza la scatola di Prusament.*

PASSO 3 Preparare la stampante



- ◆ Posiziona la scatola di cartone vuota verso la parte anteriore centrale del piano riscaldato.
- ◆ Sposta manualmente il gruppo dell'asse X completamente sul lato anteriore della stampante.
- ◆ Sposta l'estrusore all'incirca al centro dell'asse X.
- ◆ Se il filamento è caricato, scaricalo dall'hotend. Sullo schermo, vai su *Filamento* -> *Scarica Filamento*.
- ⚠ **ATTENZIONE: l'hotend e il piano riscaldato sono molto caldi. Non toccarli!!!**
- ◆ Rimuovi completamente il filamento dall'hotend e dal tubo di PTFE.
- ⚠ **Aspetta che la stampante sia fredda!**

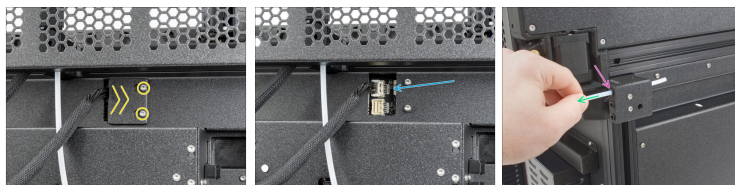
Come sostituire il Nextruder (XL strumento singolo)

PASSO 4 Scollegare la stampante



- Spegni l'interruttore di alimentazione (simbolo "O").
- Sul lato posteriore della stampante, scollega il cavo dell'alimentatore.

PASSO 5 Scollegare l'estrusore



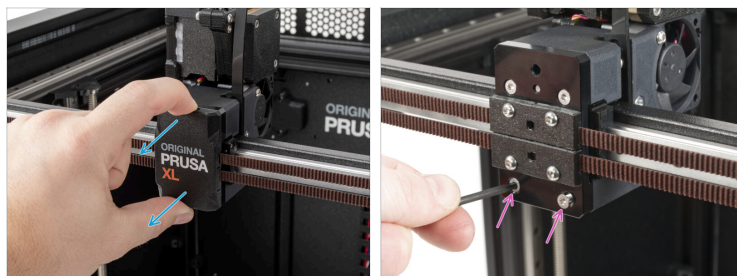
- Individua il coperchio (xl-rear-cable-management-plug) sul retro della stampante.
- Allenta leggermente le due viti che tengono la copertura. Non è necessario rimuoverle completamente. Spingi il coperchio verso destra e rimuovilo dalla stampante. **Non buttarlo via, lo useremo in seguito.**
- Scollega il cavo dell'estrusore spingendo la levetta di sicurezza sul connettore.
- Spingi il colletto nero verso destra.
- Tira fuori il tubo in PTFE.

PASSO 6 Staccare il cavo dell'estrusore



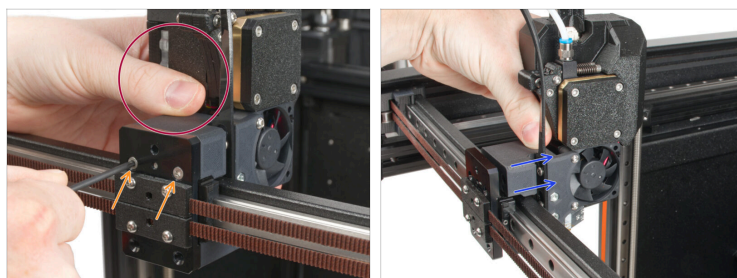
- Gira la stampante in modo che il lato dell'alimentatore sia rivolto verso di te.
- Spingi la chiave a brugola da 2,5 mm attraverso il foro nella piastra metallica posteriore e attraverso la parte in plastica fino a raggiungere la vite. Svita la vite.
- Rimuovi la parte xl-dock-cable-router.

PASSO 7 Distacco estrusore



- Ruota la stampante in modo che il display LCD sia rivolto verso di te.
- Rimuovi il coperchio x-carrriage-cover dal carrello X.
- Con il cacciavite TX10 rimuovi le viti M3x12bT inferiori del carrello X.

PASSO 8 Rimozione estrusore



- ⚠ **Tieni fermo l'estrusore durante il distacco.**
- Tieni l'estrusore e con il cacciavite TX10 svita le due viti M3x12bT.
- Rimuovi il gruppo estrusore dal carrello X

PASSO 9 Preparare il nuovo Nextruder



● **Per i seguenti passi prepara:**

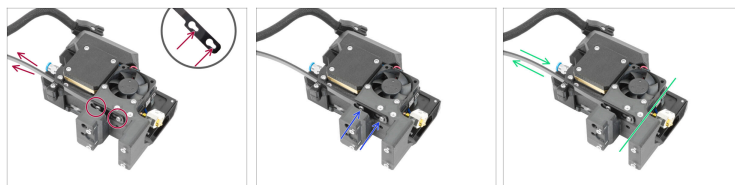
- Gruppo cavi Nextruder (1x)
- Nextruder (1x)
- Questa è l'estremità del fascio di cavi nextruder che collegheremo al Nextruder nella fase successiva. È composta da un connettore per cavi, una piastra flessibile e un tubo in PTFE semitrasparente.

PASSO 10 Cavo Nextruder & tubo PTFE



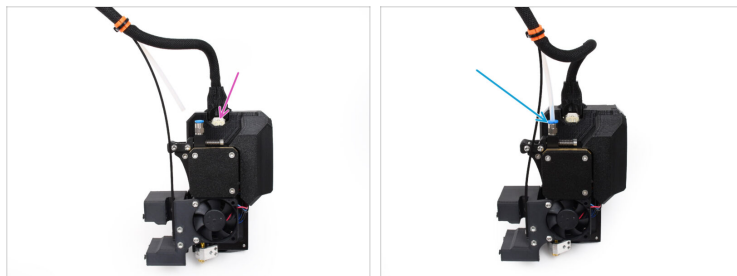
- ✦ Utilizzando il cacciavite T10, allenta le due viti contrassegnate all'interno del nextruder.
- ✦ Aggancia le aperture della piastra flessibile del fascio di cavi sulle teste delle viti.
- ✦ Assicurati che la parte del fascio con il cavo e il connettore sia rivolta verso la parte superiore dell'estrusore, come si vede nell'immagine.
- ✦ Utilizzando il cacciavite T10, stringi le due viti contrassegnate all'interno dell'estrusore.
- ✦ Il fascio di cavi deve essere installato esattamente come nell'immagine: con il cavo in alto e il tubo in PTFE semitrasparente in basso.

PASSO 11 Assemblaggio del gruppo di cavi Nextruder



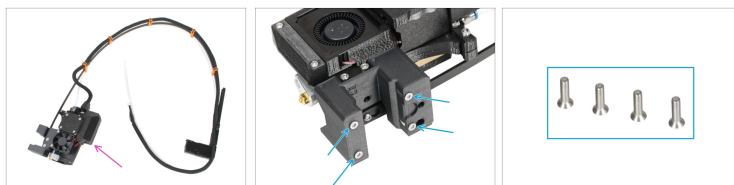
- ◆ Tira la linea flessibile verso l'alto in modo che le viti si inseriscano nella parte più stretta delle aperture per le chiavi.
- ⚠ **Verifica che entrambe le viti siano inserite.**
- ◆ Mentre le viti si trovano nelle parti più strette delle aperture, stringile con il cacciavite T10.
- ◆ Verifica che la parte flessibile del fascio di cavi sia ben salda al corpo dell'estrusore.

PASSO 12 Assemblaggio del gruppo di cavi Nextruder



- ◆ Collega il connettore del cavo alla parte superiore del Nextruder.
- ◆ Inserisci il tubo in PTFE semitrasparente nel raccordo del nextruder. Spingilo fino in fondo.
- ◆ Bene! Il tuo gruppo nextruder è pronto per essere installato.

PASSO 13 Installare l'estrusore: preparazione delle parti



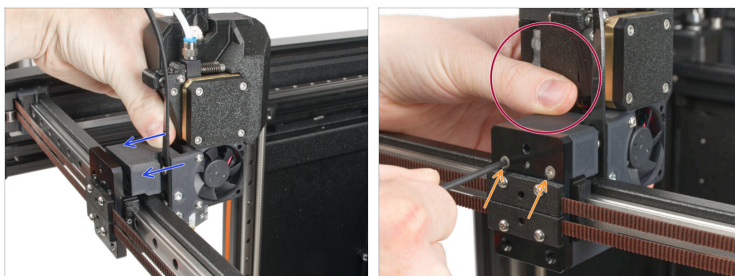
● Per i seguenti passi prepara:

- Gruppo estrusore a strumento singolo (1x)

ⓘ A causa dell'attento collaudo di ogni stampante prima della spedizione, è possibile che sull'ugello dell'estrusore siano presente del residuo di filamento.

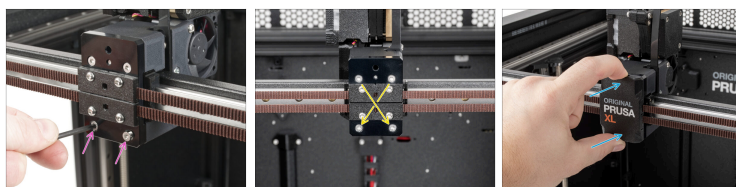
- Dal corpo dell'estrusore, rimuovi quattro viti M3x12bT (svasate) e mettile da parte. Ti serviranno nella fase successiva.

PASSO 14 Installare l'estrusore



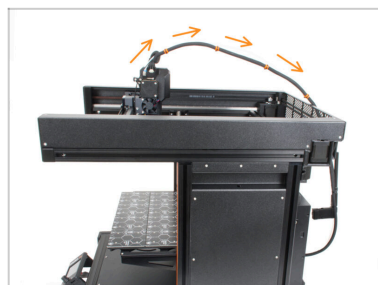
- Collega il gruppo estrusore al carrello X. Osserva l'orientamento corretto dell'estrusore.
- ⚠ **Tieni fermo l'estrusore durante l'installazione.**
- Tieni l'estrusore in posizione e fissalo con due viti M3x12bT nelle due aperture superiori. Non stringere ancora completamente le viti!

PASSO 15 Fissare l'estrusore



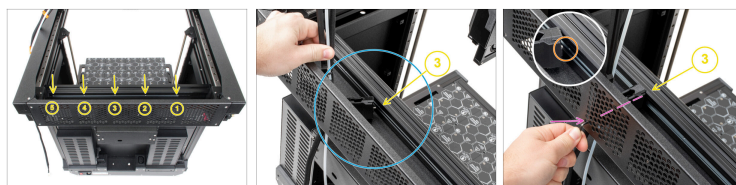
- ◆ Aggiungi le due viti M3x12bT rimanenti nelle aperture inferiori del carrello X per fissare il gruppo estrusore in posizione. **Non stringere ancora completamente le viti!**
- ◆ Stringi le quattro viti **in diagonale** per fissare il gruppo estrusore.
- ◆ Collega la parte x-carriage-cover al carrello X. Premilo finché non scatta in posizione.
- ⚠ **Togli la scatola di cartone Prusament dal piano riscaldato.**

PASSO 16 Guidare il cavo dell'estrusore



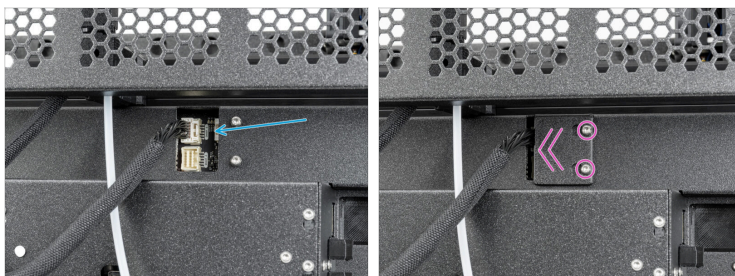
- ◆ Guida il fascio di cavi dell'estrusore con il tubo in PTFE liberamente sopra la stampante fino al suo lato posteriore.

PASSO 17 Attaccare il cavo dell'estrusore



- Gira la stampante in modo che il lato dell'alimentatore sia rivolto verso di te.
- Individua il lungo profilo metallico (inserto tch-mounting-insert) nella parte posteriore del profilo superiore. Presenta cinque fori filettati.
- Posiziona la parte in plastica xl-dock-cable-router tra la piastra metallica posteriore e il profilo in alluminio.
- Dal xl-dock-cable-router sporge una vite. Questa vite deve essere fissata al **terzo foro filettato** del profilo metallico lungo. Osserva la piastra metallica posteriore per verificare se il supporto del cavo è allineato con l'apertura corretta.
- Spingi la chiave a brugola attraverso il foro (in basso a sinistra nella serie) nella piastra metallica posteriore e attraverso la parte in plastica fino a raggiungere la vite. Quindi, serrala.

PASSO 18 Connettere il cavo estrusore



- Individua il coperchio (xl-rear-cable-management-plug) sul retro della stampante.
- Collega il cavo dell'estrusore al connettore superiore denominato **DWARF 1**.
- Ricollega la copertura alle viti. Spingila fino in fondo a sinistra e riavvita le viti.

PASSO 19 Collegare il sensore di filamento



- Inserisci il tubo in PTFE dell'estrusore nel primo colletto sul retro del sensore del filamento.

Come sostituire il Nextruder (XL strumento singolo)

PASSO 20 Ben fatto!



- Ottimo lavoro! Ce l'hai fatta!
- Ora devi eseguire l'autotest e la calibrazione della stampante. Consulta il capitolo Primo avvio dalle istruzioni di montaggio della stampante.
