

Table des matières

Comment remplacer un Nextruder (XL mono-outil)	3
Étape 1 - Introduction	4
Étape 2 - Outils nécessaires pour ce chapitre	5
Étape 3 - Préparation de l'imprimante	6
Étape 4 - Débranchement de l'imprimante	7
Étape 5 - Déconnexion de l'extrudeur	7
Étape 6 - Détachement du câble de l'extrudeur	8
Étape 7 - Détachement de l'extrudeur	9
Étape 8 - Retrait de l'extrudeur	9
Étape 9 - Préparation du nouveau Nextruder	10
Étape 10 - Câble du Nextruder & tube PTFE	11
Étape 11 - Assemblage du faisceau de câbles du Nextruder	12
Étape 12 - Assemblage du faisceau de câbles du Nextruder	13
Étape 13 - Installation de l'extrudeur : préparation des pièces	14
Étape 14 - Installation de l'extrudeur	15
Étape 15 - Fixation de l'extrudeur	16
Étape 16 - Guidage du câble de l'extrudeur	16
Étape 17 - Fixation du câble de l'extrudeur	17
Étape 18 - Connexion du câble de l'extrudeur	18
Étape 19 - Fixation du capteur de filament	18
Étape 20 - Bien joué !	19

Comment remplacer un Nextruder (XL mono-outil)



help.prusa3d.com/g463043

Scannez le QR code
pour afficher la
dernière version de
ce chapitre.



ÉTAPE 1 Introduction



● Ce guide vous guidera tout au long du remplacement du **Nextruder** sur l'**Original Prusa XL**.

ⓘ Certaines pièces peuvent différer légèrement. Cependant, cela n'affecte pas la procédure.

● Toutes les pièces nécessaires sont disponibles dans notre boutique en ligne shop.prusa3d.com

ⓘ Notez que vous devez être connecté pour avoir accès à la section des pièces de rechange.

ÉTAPE 2 Outils nécessaires pour ce chapitre



● Pour ce chapitre, veuillez préparer :

- Tournevis Torx TX10
- Clé Allen de 2,5 mm
- Une boîte en carton à utiliser comme protection du plateau chauffant pendant l'assemblage.
Astuce : utilisez la boîte de Prusament.

ÉTAPE 3 Préparation de l'imprimante



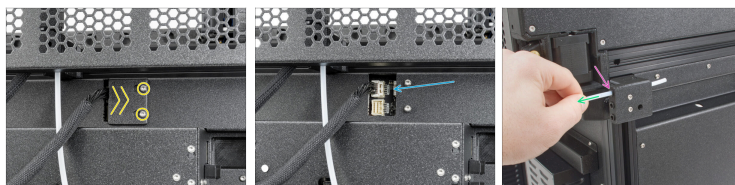
- ◆ Placez la boîte en carton vide approximativement sur la partie centrale avant du plateau chauffant.
- ◆ Déplacez manuellement l'assemblage de l'axe X jusqu'à l'avant de l'imprimante.
- ◆ Déplacez l'extrudeur approximativement au centre de l'axe X.
- ◆ Si vous avez chargé le filament, déchargez-le de la hotend. Sur l'écran, accédez à *Filament* -> *Décharger Filament*.
- ⚠ **ATTENTION : La hotend et le plateau chauffant sont très CHAUDS. Ne touchez pas ces pièces !!!**
- ◆ Retirez complètement le filament de la hotend et du PTFE.
- ⚠ **Attendez que l'imprimante soit froide !**

ÉTAPE 4 Débranchement de l'imprimante



- Mettez l'interrupteur d'alimentation sur OFF (symbole "O").
- À l'arrière de l'imprimante, débranchez le câble du bloc d'alimentation.

ÉTAPE 5 Déconnexion de l'extrudeur



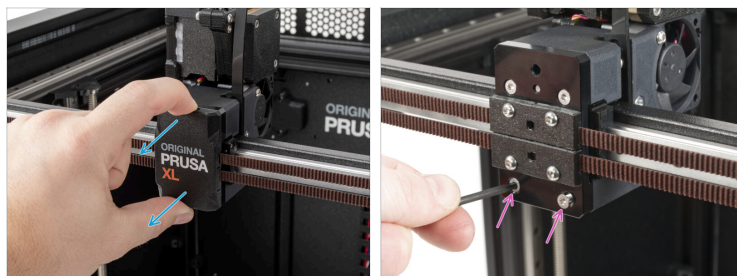
- Localisez le xl-rear-cable-management-plug (cache) à l'arrière de l'imprimante.
- Desserrez légèrement les deux vis qui maintiennent le cache. Inutile de les retirer complètement. Poussez le cache vers la droite et retirez-le de l'imprimante. **Ne le jetez pas, nous l'utiliserons plus tard.**
- Débranchez le câble de l'extrudeur en poussant le loquet de sécurité sur le connecteur.
- Poussez le collet noir vers la droite.
- Sortez le tube PTFE.

ÉTAPE 6 Détachement du câble de l'extrudeur



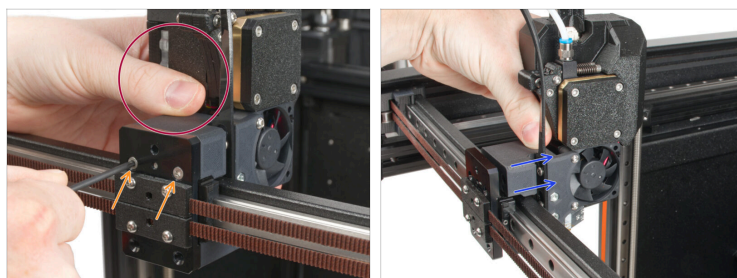
- Retournez l'imprimante de manière à ce que le côté du bloc d'alimentation soit face à vous.
- Poussez la clé Allen de 2,5 mm à travers un trou dans la tôle arrière ainsi qu'à travers la pièce en plastique jusqu'à ce que vous atteigniez la vis. Desserrez la vis.
- Retirez le xl-dock-cable-router.

ÉTAPE 7 Détachement de l'extrudeur



- Tournez l'imprimante de manière à ce que l'écran LCD soit face à vous.
- Retirez le x-carriage-cover du X-carriage.
- À l'aide d'un tournevis TX10, retirez les vis M3x12bT inférieures du X-carriage.

ÉTAPE 8 Retrait de l'extrudeur



- ⚠ **Tenez l'extrudeur pendant le détachement.**
- Maintenez l'extrudeur et avec un tournevis TX10 dévissez deux vis M3x12bT.
- Retirez l'assemblage de l'extrudeur du X-carriage

ÉTAPE 9 Préparation du nouveau Nextruder



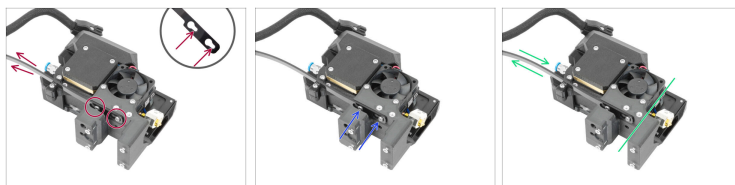
- **Pour les étapes suivantes, merci de préparer :**
 - Faisceau de câbles du Nextruder (1x)
 - Nextruder (1x)
- C'est la fin du faisceau de câbles du Nextruder que nous allons fixer au Nextruder à l'étape suivante. Il se compose d'un connecteur de câble, d'une plaque flexible et d'un tube PTFE semi-transparent.

ÉTAPE 10 Câble du Nextruder & tube PTFE



- À l'aide du tournevis T10, desserrez les deux vis marquées à l'intérieur du nextruder.
- Accrochez les ouvertures en trou de serrure de la plaque flexible du faisceau de câbles sur les têtes de vis.
- Assurez-vous que la partie du faisceau avec le câble et le connecteur est orientée vers le haut de l'extrudeur ; comme on le voit sur la photo.
- À l'aide d'un tournevis T10, serrez les deux vis marquées à l'intérieur de l'extrudeur.
- Le faisceau de câbles doit être installé exactement de la même manière que sur la photo ; avec le câble en haut et le tube PTFE semi-transparent en bas.

ÉTAPE 11 Assemblage du faisceau de câbles du Nextruder



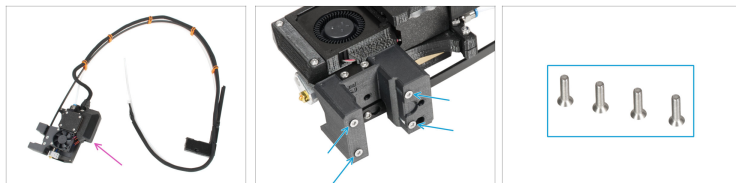
- ◆ Tirez la ligne flexible vers le haut afin que les vis s'engagent dans la partie la plus étroite des ouvertures en trou de serrure.
- ⚠ Vérifiez que les deux vis sont engagées.
- ◆ Pendant que les vis se trouvent dans les parties les plus étroites des ouvertures, serrez-les à l'aide du tournevis T10.
- ◆ Vérifiez que la partie flexible du faisceau de câbles est maintenue fermement contre le corps de l'extrudeur.

ÉTAPE 12 Assemblage du faisceau de câbles du Nextruder



- ◆ Fixez le connecteur du câble dans la partie supérieure du nextruder.
- ◆ Insérez le tube PTFE semi-transparent dans le raccord de l'extrudeur. Poussez-le à fond.
- ◆ Bien ! Votre assemblage du nextruder est prêt à être installé.

ÉTAPE 13 Installation de l'extrudeur : préparation des pièces



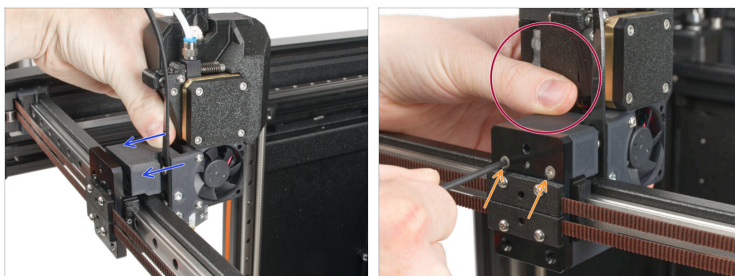
■ Pour les étapes suivantes, merci de préparer :

■ Assemblage de l'extrudeur mono-outil (1x)

ⓘ En raison des tests minutieux de chaque imprimante avant son expédition, il peut y avoir un petit résidu de filament sur la buse de l'extrudeur.

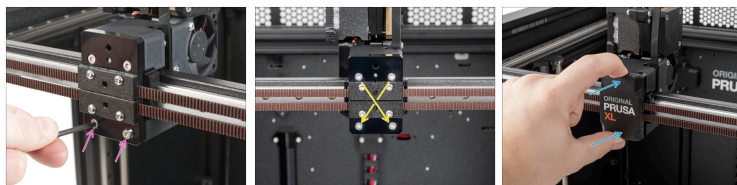
■ Sur le corps de l'extrudeur, retirez quatre vis M3x12bT (à tête fraisée) et mettez-les de côté. Vous en aurez besoin à l'étape suivante.

ÉTAPE 14 Installation de l'extrudeur



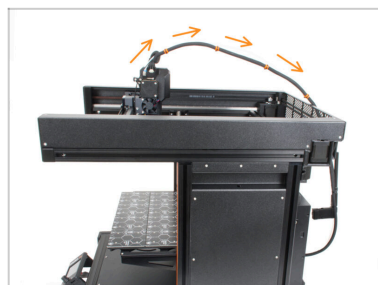
- ◆ Fixez l'assemblage de l'extrudeur au X-carriage. Voir la bonne orientation de l'extrudeur.
- ⚠ **Tenez l'extrudeur pendant l'installation.**
- ◆ Maintenez l'extrudeur en place et fixez-le à l'aide de deux vis M3x12bT dans les deux ouvertures supérieures. Ne serrez pas encore complètement les vis !

ÉTAPE 15 Fixation de l'extrudeur



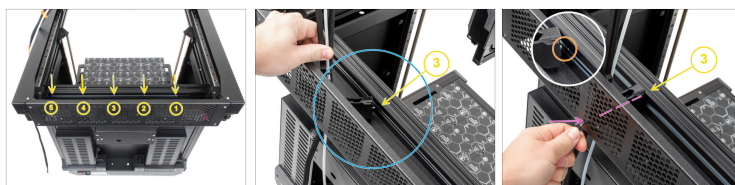
- ◆ Ajoutez les deux vis M3x12bT restantes dans les ouvertures inférieures du X-carriage pour fixer l'assemblage de l'extrudeur en place. **Ne serrez pas encore complètement les vis !**
- ◆ Serrez les quatre vis dans en **diagonal** pour fixer l'assemblage de l'extrudeur.
- ◆ Fixez le x-carriage-cover sur le X-carriage. Appuyez dessus jusqu'à ce qu'il se clipse.
- ⚠ Retirez la boîte en carton de Prusament du plateau chauffant.

ÉTAPE 16 Guidage du câble de l'extrudeur



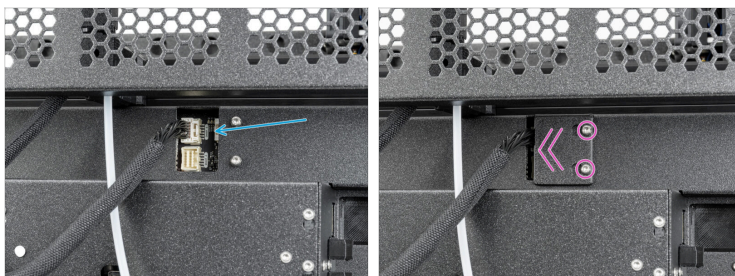
- ◆ Guidez librement le faisceau de câbles de l'extrudeur avec le tube PTFE par dessus l'imprimante vers l'arrière.

ÉTAPE 17 Fixation du câble de l'extrudeur



- ◆ Retournez l'imprimante de manière à ce que le côté du bloc d'alimentation soit face à vous.
- ◆ Localisez le profilé métallique long (tch-mounting-insert) à l'arrière du profilé supérieure. Il comporte cinq ouvertures filetées.
- ◆ Placez le xl-dock-cable-router (la pièce en plastique) entre la tôle arrière et le profilé aluminium.
- ◆ Une vis dépasse du xl-dock-cable-router. La vis doit être fixée à la **troisième ouverture filetée** sur le profilé métallique long. Regardez à travers la tôle arrière pour vérifier si le support de câble est aligné avec la bonne ouverture.
- ◆ Poussez la clé Allen à fond dans un trou (en bas à gauche du schéma) dans la tôle arrière ainsi que dans la pièce en plastique jusqu'à ce que vous atteigniez la vis. Serrez-la.

ÉTAPE 18 Connexion du câble de l'extrudeur



- Localisez le xl-rear-cable-management-plug (cache) à l'arrière de l'imprimante.
- Branchez le câble de l'extrudeur dans le connecteur supérieur étiqueté **DWARF 1**.
- Refixez le cache sur les vis. Poussez-le complètement vers la gauche et resserrez les vis.

ÉTAPE 19 Fixation du capteur de filament



- Insérez le tube PTFE de l'extrudeur dans le premier collet à l'arrière de l'assemblage du capteur de filament.

ÉTAPE 20 Bien joué !



- Bon travail ! Vous avez réussi !
- Vous devez maintenant passer par le selftest et la calibration de l'imprimante. Utilisez le chapitre Première mise en route des instructions d'assemblage de l'imprimante.
