

# Inhaltsverzeichnis

## Auswechseln des Nextruders (XL Einzel-Kopf)

.....	3
Schritt 1 - Einleitung .....	4
Schritt 2 - Benötigte Werkzeuge für dieses Kapitel .....	5
Schritt 3 - Vorbereiten des Druckers .....	6
Schritt 4 - Trennen der Netzteilkabel .....	7
Schritt 5 - Abklemmen des Extruders .....	7
Schritt 6 - Abnehmen des Extruderkabels .....	8
Schritt 7 - Extruder Abnehmen .....	9
Schritt 8 - Extruder Abheben .....	10
Schritt 9 - Vorbereiten des neuen Nextruders .....	11
Schritt 10 - Nextruder Kabel & PTFE-Schlauch .....	12
Schritt 11 - Nextruder Kabelbündel Montage .....	13
Schritt 12 - Nextruder Kabelbündel Montage .....	14
Schritt 13 - Installation des Extruders: Vorbereitung der Teile .....	15
Schritt 14 - Installation des Extruders .....	16
Schritt 15 - Befestigen des Extruders .....	17
Schritt 16 - Führen des Extruder-Kabels .....	17
Schritt 17 - Befestigen des Extruder-Kabels .....	18
Schritt 18 - Anschließen des Extruder-Kabels .....	19
Schritt 19 - Anschließen des Filamentsensors .....	19
Schritt 20 - Gut gemacht! .....	20

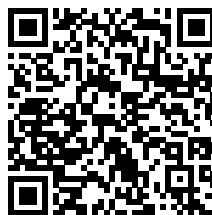


# Auswechseln des Nextruders (XL Einzel-Kopf)



[help.prusa3d.com/g463040](https://help.prusa3d.com/g463040)

Scannen Sie den QR-Code, um die neueste Version dieses Kapitels anzuzeigen.



## SCHRITT 1 Einleitung



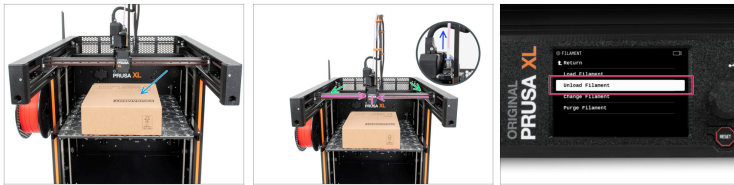
- ◆ Diese Anleitung führt Sie durch den Austausch des **Nextruders am Original Prusa XL**.
- ⓘ Einige Teile können leicht abweichen. Dies hat jedoch keinen Einfluss auf das Verfahren.
- ◆ Alle notwendigen Teile sind in unserem E-Shop [shop.prusa3d.com](http://shop.prusa3d.com) erhältlich.
- ⓘ Beachten Sie, dass Sie eingeloggt sein müssen, um Zugriff auf den Ersatzteilbereich zu erhalten.

## SCHRITT 2 Benötigte Werkzeuge für dieses Kapitel



- **Bereiten Sie bitte für dieses Kapitel vor:**
  - TX10 Innensechsrund Schraubendreher
  - 2,5mm Innensechskantschlüssel
  - Eine Pappschachtel zur Verwendung als Schutz für das Heizbett während der Montage. *Tipp: Verwenden Sie den Prusament-Karton.*

## SCHRITT 3 Vorbereiten des Druckers



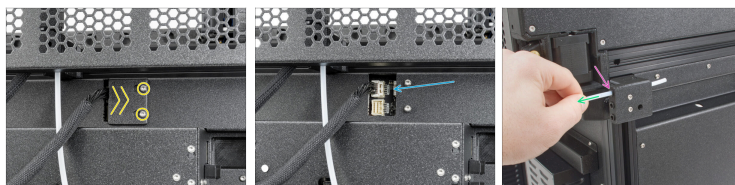
- ◆ Stellen Sie den leeren Karton ungefähr in die vordere Mitte des Heizbettes.
- ◆ Bewegen Sie die X-Achsen-Baugruppe manuell ganz zur Vorderseite des Druckers.
- ◆ Bewegen Sie den Extruder ungefähr in die Mitte der X-Achse.
- ◆ Wenn Sie das Filament geladen haben, entladen Sie es aus dem Hotend. Navigieren Sie auf dem Bildschirm zu *Filament* -> *Filament entladen*.
- ⚠ **WARNUNG: Das Hotend und das Heizbett sind sehr HEISS. Berühren Sie diese Teile nicht!!!**
- ◆ Entfernen Sie das Filament vollständig aus dem Hotend und dem PTFE Schlauch.
- ⚠ **Warten Sie, bis der Drucker kalt ist!**

## SCHRITT 4 Trennen der Netzteilkabel



- Schalten Sie den Netzschalter AUS (Symbol "O").
- Ziehen Sie auf der Rückseite des Druckers das Kabel des Netzteils heraus.

## SCHRITT 5 Abklemmen des Extruders



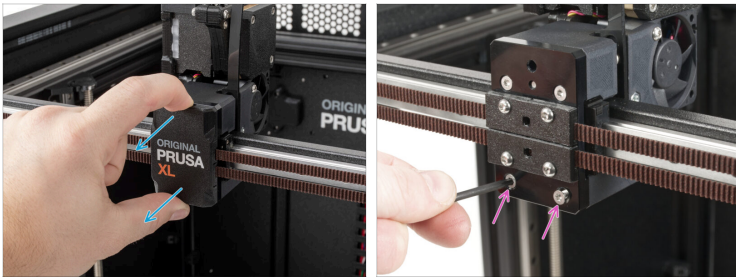
- Suchen Sie den xl-rear-cable-management-plug (Abdeckung) auf der Rückseite des Druckers.
- Lösen Sie die beiden Schrauben, die die Abdeckung halten, leicht. Sie brauchen sie nicht vollständig zu entfernen. Schieben Sie die Abdeckung nach rechts und nehmen Sie sie vom Drucker ab. **Werfen Sie sie nicht weg, wir werden sie später noch verwenden.**
- Ziehen Sie das Extruderkabel ab, indem Sie den Sicherungshebel am Stecker drücken.
- Drücken Sie den schwarzen Plastikkragen nach rechts.
- Ziehen Sie den PTFE-Schlauch heraus.

## SCHRITT 6 Abnehmen des Extruderkabels



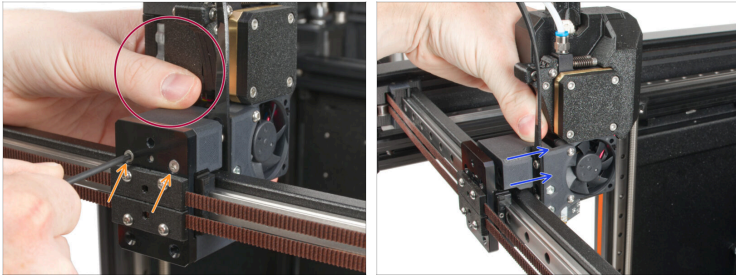
- Drehen Sie den Drucker um, so dass die Seite des Netzteils Ihnen zugewandt ist.
- Stecken Sie den 2,5 mm Innensechskantschlüssel ganz durch ein Loch im hinteren Blech und durch das Kunststoffteil, bis Sie die Schraube erreichen. Lösen Sie die Schraube.
- Entfernen Sie den xl-dock-cable-router.




## SCHRITT 7 Extruder Abnehmen



- ◆ Drehen Sie den Drucker so, dass die LCD-Anzeige zu Ihnen zeigt.
- ◆ Nehmen Sie die Abdeckung des X-Schlittens vom X-Schlitten ab.
- ◆ Entfernen Sie mit einem TX10-Schraubendreher die unteren M3x12bT-Schrauben des X-Schlittens.

## SCHRITT 8 Extruder Abheben



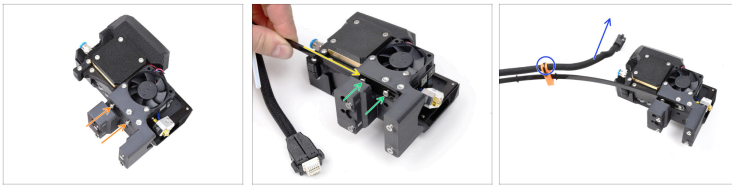
-  **Halten Sie den Extruder während des Abnehmens fest.**
-  Halten Sie den Extruder fest und lösen Sie mit einem TX10-Schraubendreher zwei M3x12bT-Schrauben.
-  Nehmen Sie die Extruderbaugruppe vom X-Schlitten ab

## SCHRITT 9 Vorbereiten des neuen Nextruders



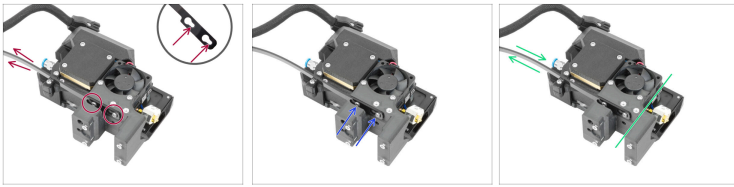
- **Bereiten Sie bitte für die folgenden Schritte vor:**
  - Nextruder Kabelbündel (1x)
  - Nextruder (1x)
- Dies ist das Ende des Kabelbündels, das wir im nächsten Schritt am Nextruder anbringen werden. Es besteht aus einem Kabelanschluss, einer flexiblen Platte und einem halbtransparenten PTFE-Schlauch.

## SCHRITT 10 Nextruder Kabel & PTFE-Schlauch



- 🟠 Lösen Sie mit dem T10-Schraubendreher die beiden markierten Schrauben an der Innenseite des Nextruders.
- 🟡 Hängen Sie die Schlüssellochöffnungen in der flexiblen Platte des Kabelbündels in die Schraubenköpfe ein.
- 🟢 Achten Sie darauf, dass der Teil des Bündels mit dem Kabel und dem Stecker zur Oberseite des Extruders zeigt, wie auf dem Bild zu sehen.
- 🟣 Ziehen Sie die beiden markierten Schrauben an der Innenseite des Extruders mit einem T10-Schraubendreher fest.
- ⬛ Das Kabelbündel muss genau so installiert werden wie auf dem Bild; mit dem Kabel oben und dem halbtransparenten PTFE-Schlauch unten.

## SCHRITT 11 Nextruder Kabelbündel Montage



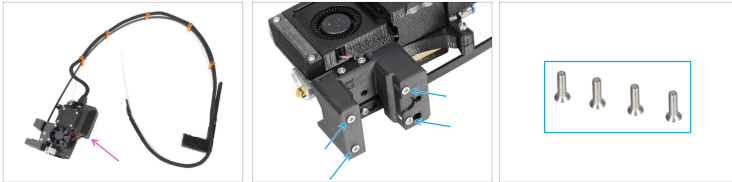
- ◆ Ziehen Sie das flexible Verstärkungsstück nach oben, so dass die Schrauben in den engeren Teil der Schlüssellochöffnungen eingreifen.
- ⚠ **Vergewissern Sie sich, dass beide Schrauben eingerastet sind.**
- ◆ Wenn die Schrauben in den schmalen Teilen der Öffnungen sitzen, ziehen Sie sie mit dem T10-Schraubendreher fest.
- ◆ Vergewissern Sie sich, dass der flexible Teil des Kabelbündels fest mit dem Extrudergehäuse verbunden ist.

## SCHRITT 12 Nextruder Kabelbündel Montage



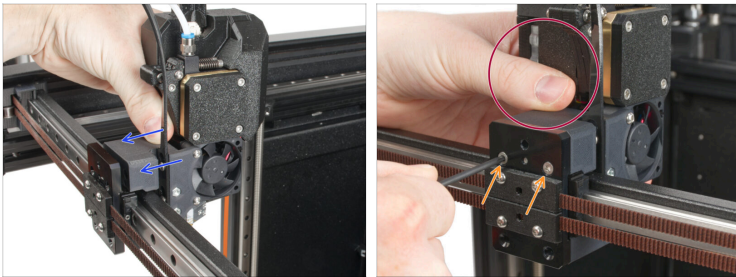
- ◆ Stecken Sie den Kabelstecker oben in den Nextruder.
- ◆ Stecken Sie den halbtransparenten PTFE-Schlauch in das Anschlussstück am Extruder. Drücken Sie ihn ganz hinein.
- ◆ Gut! Ihre Nextruder-Baugruppe ist bereit für den Einbau.

## SCHRITT 13 Installation des Extruders: Vorbereitung der Teile



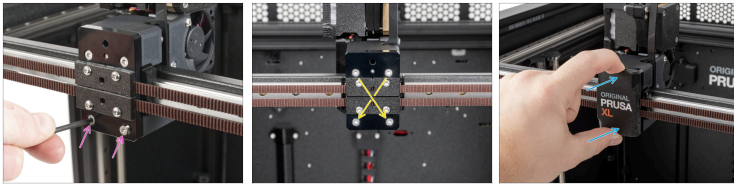
- **Bereiten Sie bitte für die folgenden Schritte vor:**
- ◆ Einzelwerkzeug-Extruder-Baugruppe (1x)
- ⓘ Da jeder Drucker vor der Auslieferung sorgfältig getestet wird, kann es sein, dass sich an der Extruderdüse ein kleiner Filamentrest befindet.
- ◆ Entfernen Sie vier M3x12bT (Senkkopf)-Schrauben aus dem Extrudergehäuse und legen Sie sie beiseite. Sie werden sie im nächsten Schritt benötigen.

## SCHRITT 14 Installation des Extruders



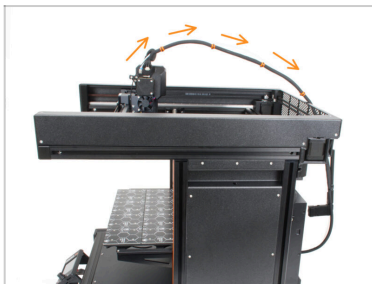
- ◆ Befestigen Sie die Extruderbaugruppe am X-Schlitten. Achten Sie auf die richtige Ausrichtung des Extruders.
- ⚠ Halten Sie den Extruder während der Installation fest.
- ◆ Halten Sie den Extruder in Position und befestigen Sie ihn mit zwei M3x12bT Schrauben in den oberen beiden Öffnungen. Ziehen Sie die Schrauben noch nicht ganz fest!

## SCHRITT 15 Befestigen des Extruders



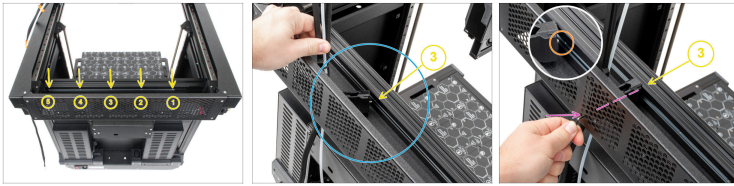
- ✦ Fügen Sie die beiden verbleibenden M3x12bT-Schrauben in die unteren Öffnungen des X-Schlittens ein, um die Extruderbaugruppe zu fixieren. **Ziehen Sie die Schrauben noch nicht ganz fest!**
  - ✦ Ziehen Sie alle vier Schrauben in einem **diagonalen Muster** an, um die Extruderbaugruppe zu befestigen.
  - ✦ Bringen Sie die Abdeckung des X-Schlittens auf dem X-Schlitten an. Drücken Sie sie ein, bis sie einrastet.
- ⚠ Nehmen Sie den Prusament Karton vom Heizbett.

## SCHRITT 16 Führen des Extruder-Kabels



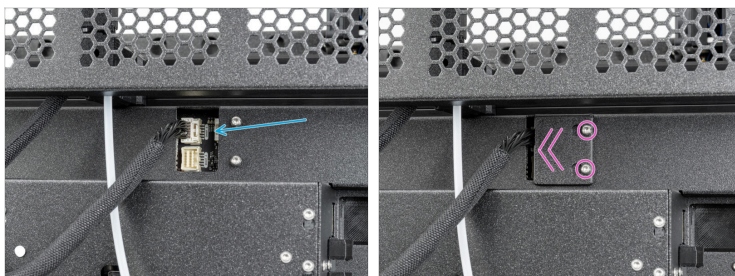
- ✦ Führen Sie das Extruderkabelbündel mit dem PTFE-Schlauch frei über den Drucker zu seiner Rückseite.

## SCHRITT 17 Befestigen des Extruder-Kabels



- ◆ Drehen Sie den Drucker um, so dass die Seite des Netzteils Ihnen zugewandt ist.
- ◆ Suchen Sie das lange Metallprofil (tch-mounting-insert) auf der Rückseite des oberen Profils. Es hat fünf Öffnungen mit Gewinde.
- ◆ Legen Sie den xl-dock-cable-router (das Kunststoffteil) zwischen das hintere Blech und das Aluminium Profil.
- ◆ Aus dem xl-dock-cable-router ragt eine Schraube heraus. Die Schraube muss an der **dritten Gewindeöffnung** des langen Metallprofils befestigt werden. Schauen Sie durch das hintere Blech, um zu prüfen, ob der Kabelhalter an der richtigen Öffnung sitzt.
- ◆ Stecken Sie den Innensechskantschlüssel ganz durch ein Loch (unten links im Loch-Muster) im hinteren Blech sowie durch den Kunststoffteil, bis Sie die Schraube erreichen. Ziehen Sie sie fest.

## SCHRITT 18 Anschließen des Extruder-Kabels



- Suchen Sie den xl-rear-cable-management-plug (Abdeckung) auf der Rückseite des Druckers.
- Schließen Sie das Extruderkabel an den oberen Anschluss mit der Bezeichnung **DWARF 1** an.
- Bringen Sie die Abdeckung wieder an den Schrauben an. Schieben Sie sie ganz nach links und ziehen Sie die Schrauben wieder fest.

## SCHRITT 19 Anschließen des Filamentsensors



- Führen Sie den PTFE-Schlauch aus dem Extruder in die erste Spannzange auf der Rückseite der Filament-Sensoreinheit ein.

## SCHRITT 20 Gut gemacht!



- Großartig! Sie haben es geschafft!
- Jetzt müssen Sie den Selbsttest und die Kalibrierung des Druckers durchführen. Verwenden Sie dazu das Kapitel Erster Lauf in der Montageanleitung des Druckers.



---

---

---

---

---

---

---

---

---

---



---

---

---

---

---

---

---

---

---

---



---

---

---

---

---

---

---

---

---

---



---

---

---

---

---

---

---

---

---

---