

# Obsah

<b>Jak vyměnit Nextruder (XL single-tool)</b> .....	3
Krok 1 - Úvod .....	4
Krok 2 - Nářadí potřebné k této kapitole .....	5
Krok 3 - Příprava tiskárny .....	6
Krok 4 - Odpojení tiskárny .....	7
Krok 5 - Odpojení extruderu .....	7
Krok 6 - Odpojení kabelu extruderu .....	8
Krok 7 - Odpojení extruderu .....	8
Krok 8 - Sejmutí Extruderu .....	9
Krok 9 - Příprava nového Nextruderu .....	9
Krok 10 - Kabel Nextruderu a PTFE trubička .....	10
Krok 11 - Sestava kabelového svazku Nextruderu .....	11
Krok 12 - Sestava kabelového svazku Nextruderu .....	11
Krok 13 - Instalace extruderu: příprava dílů .....	12
Krok 14 - Instalace extruderu .....	12
Krok 15 - Zajištění extruderu .....	13
Krok 16 - Vedení kabelu extruderu .....	13
Krok 17 - Připojení kabelu extruderu .....	14
Krok 18 - Zapojení kabelu extruderu .....	15
Krok 19 - Připojení senzoru filamentu .....	15
Krok 20 - Skvělá práce! .....	16



# Jak vyměnit Nextruder (XL single-tool)



[help.prusa3d.com/g463038](https://help.prusa3d.com/g463038)

Naskenujte QR kód  
pro nejnovější verzi  
kapitoly.



## KROK 1 Úvod



- Tento návod se zabývá výměnou **Nextruderu** na tiskárně **Original Prusa XL**.
- ⓘ Některé díly se mohou lehce lišit. Na proces to však nemá vliv.
- Všechny potřebné díly jsou dostupné na našem e-shopu [shop.prusa3d.com](http://shop.prusa3d.com).
- ⓘ Pro přístup do sekce náhradních dílů musíte být přihlášení.

## KROK 2 Nářadí potřebné k této kapitole



### ● Pro tuto kapitolu si prosím připravte:

- Šroubovák Torx TX10
- 2,5mm inbusový klíč
- Kartonová krabice jako ochrana vyhřívané podložky při montáži. *Tip: použijte krabici od Prusamentu.*

## KROK 3 Příprava tiskárny



- ◆ Umístěte prázdnou kartonovou krabici přibližně do přední střední části vyhřívané podložky.
- ◆ Manuálně posuňte sestavu osy X zcela směrem k přední části tiskárny.
- ◆ Posuňte extruder přibližně na střed osy X.
- ◆ Pokud jste zavedli filament, vysuňte ho z hotendu. Na obrazovce přejděte do *Filament* -> *Vysunout Filament*.
- ⚠ **UPOZORNĚNÍ: Hotend a vyhřívaná podložka jsou velmi HORKÉ. Nedotýkejte se těchto součástí!!!**
- ◆ Vyjměte filament plně z hotendu i PTFE trubičky.
- ⚠ **Počkejte, až tiskárna vychladne!**

## KROK 4 Odpojení tiskárny



- 🟢 Vypněte vypínač (symbol "O").
- 🟡 Na zadní straně tiskárny odpojte kabel zdroje napájení.

## KROK 5 Odpojení extruderu



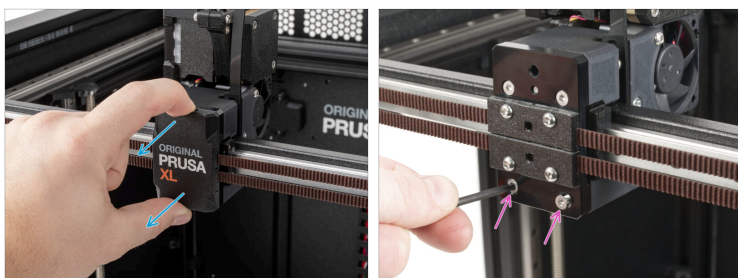
- 🟡 Najděte na zadní straně tiskárny xl-rear-cable-management-plug (kryt).
- 🟢 Mírně povolte dva šrouby držící kryt. Není nutné je zcela odstranit. Zatlačte kryt doprava a sejměte jej z tiskárny. **Nevyhazujte jej, použijeme jej později.**
- 🟡 Odpojte kabel extruderu stisknutím bezpečnostní pojistky na konektoru.
- 🟡 Zatlačte černou plastovou objímku doprava.
- 🟢 Vyjměte PTFE trubičku.

## KROK 6 Odpojení kabelu extruderu



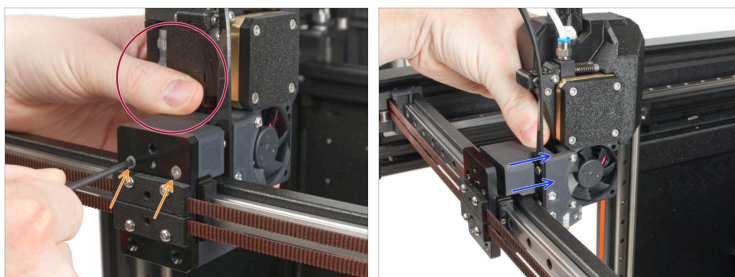
- Otočte tiskárnu tak, aby k vám směřovala strana se zdrojem napájení.
- Prostrčte 2,5mm inbusový klíč až k otvoru v zadním plátu a plastové části, dokud nedosáhnete na šroub. Povolte šroub.
- Sundejte xl-dock-cable-router.

## KROK 7 Odpojení extruderu





- Otočte tiskárnu tak, aby LCD displej směřoval k vám.
- Sundejte x-carriage-cover z x-carriage.
- Pomocí šroubováku TX10 vyšroubujte z X-carriage spodní šrouby M3x12bT.

## KROK 8 Sejmutí Extruderu






 **Během odpojení podržte extruder.**

-  Přidrže extruder a šroubovákem TX10 vyšroubujte dva šrouby M3x12bT.
-  Vyjměte sestavu extruderu z dílu X-carriage

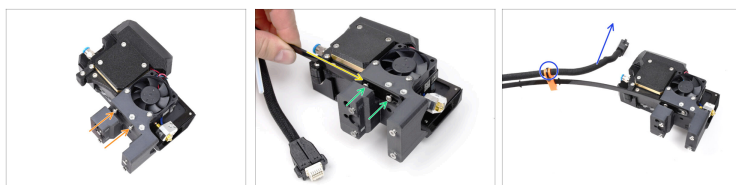
## KROK 9 Příprava nového Nextruderu



 **Pro následující kroky si prosím připravte:**

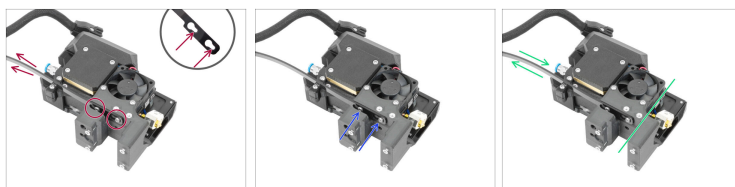
-  svazek kabelů Nextruderu (1x)
-  Nextruder (1x)
-  Toto je konec svazku kabelů nextruderu, který v dalším kroku připojíme k nextruderu. Skládá se z konektoru kabelu, pružné destičky a poloprůhledné PTFE trubičky.

## KROK 10 Kabel Nextruderu a PTFE trubička



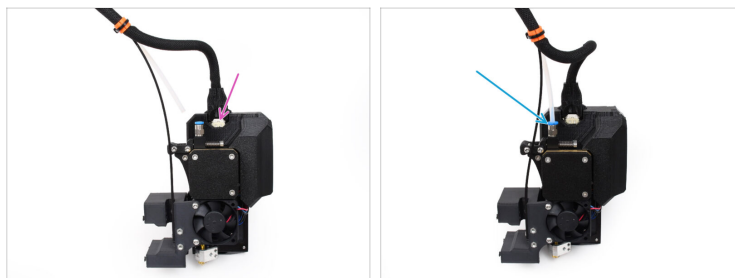
- ✚ Pomocí šroubováku T10 povolte dva označené šrouby na vnitřní straně nextruderu.
- ✚ Zahákněte otvory pro klíče v pružné desce svazku kabelů za hlavy šroubů.
- ✚ Ujistěte se, že část svazku s kabelem a konektorem směřuje k horní části extruderu, jak je vidět na obrázku.
- ✚ Pomocí šroubováku T10 utáhněte dva označené šrouby na vnitřní straně extruderu.
- ✚ Svazek kabelů musí být instalován přesně tak, jak je znázorněno na obrázku; kabel je nahoře a poloprůhledná PTFE trubička dole.

## KROK 11 Sestava kabelového svazku Nextruderu



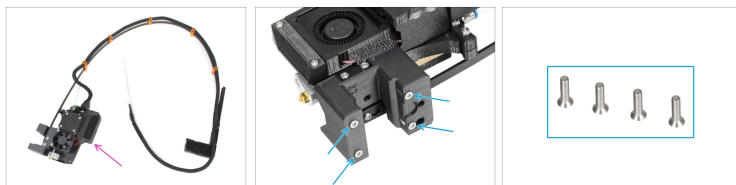
- 🔴 Vytáhněte pružný vodič nahoru tak, aby šrouby zapadly do užší části otvorů pro klíče.
- ⚠️ Zkontrolujte, zda oba šrouby zapadly.
- 🔵 Zatímco šrouby sedí v užších částech otvorů, utáhněte je pomocí šroubováku T10.
- 🟢 Zkontrolujte, zda ohebná část svazku kabelů pevně drží na těle extruderu.

## KROK 12 Sestava kabelového svazku Nextruderu



- 🟡 Připojte konektor kabelu do horní části nextruderu.
- 🔵 Vložte poloprůhlednou PTFE trubičku do šroubení na Nextruderu. Zatlačte ji až na doraz.
- ⬛ Výborně! Sestava nextruderu je připravena k instalaci.

## KROK 13 Instalace extruderu: příprava dílů



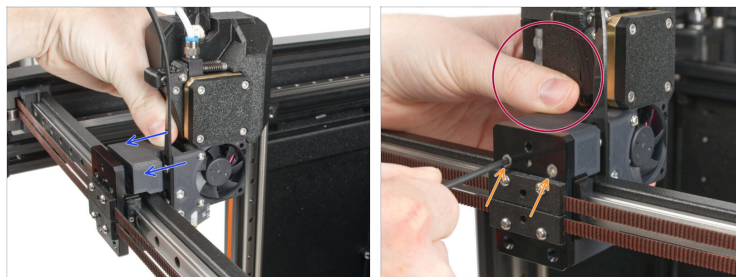
### Pro následující kroky si prosím připravte:

- Single tool extruder sestava (1x)

**i** Vzhledem k pečlivému testování každé tiskárny před odesláním, se na trysce extruderu mohou vyskytovat malé zbytky filamentu.

- Vyšroubujte čtyři šrouby M3x12bT (se zapuštěnou hlavou) z těla extruderu. Připravte si je na další kroky.

## KROK 14 Instalace extruderu

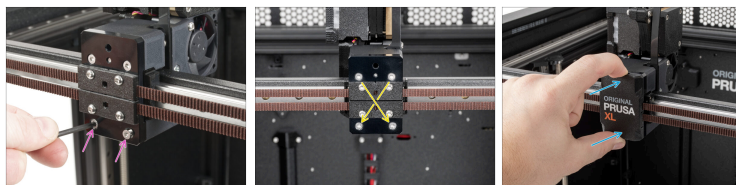


- Připevněte sestavu extruderu k dílu X-carriage. Podívejte se na správnou orientaci extruderu.

**!** Během instalace držte extruder.

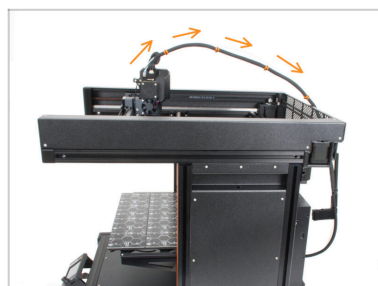
- Přidržte extrudér na místě a zajistěte ho pomocí dvou šroubů M3x12bT ve dvou horních otvorech. Šrouby zatím plně neutahujte!

## KROK 15 Zajištění extruderu



- ◆ Přidejte zbývající dva šrouby M3x12bT do spodních otvorů v dílu X-cariage, abyste sestavu extruderu upevnili na místě. **Šrouby zatím nedotahujte úplně!**
- ◆ Dotáhněte všechny čtyři šroubky **diagonálně**, abyste zajistili sestavu extruderu.
- ◆ Připevněte kryt x-cariage-cover na X-cariage. Stiskněte jej, dokud nezapadne.
- ⚠ **Odstraňte kartonovou krabici od Prusamentu z vyhřívané podložky.**

## KROK 16 Vedení kabelu extruderu



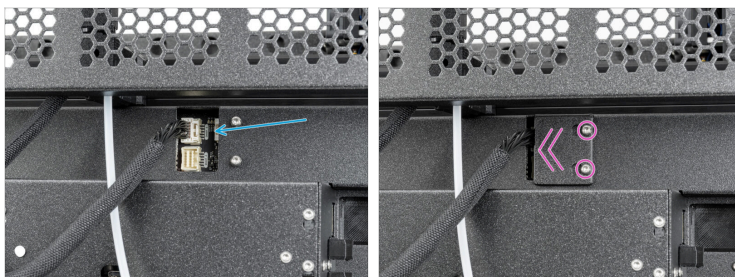
- ◆ Svazek kabelů extruderu s PTFE trubičkou vedte volně přes tiskárnu k její zadní straně.

## KROK 17 Připojení kabelu extruderu



- Otočte tiskárnu tak, aby k vám směřovala strana se zdrojem napájení.
- Najděte dlouhý kovový profil s pěti otvory M3 (tch-mounting-insert) uvnitř zadní hliníkové extruze, která se může volně pohybovat doleva a doprava.
- Umístěte plastový díl xl-dock-cable-router mezi zadní kovový panel a hliníkovou extruzi.
- Z dílu xl-dock-cable-routeru vyčnívá šroub. Šroub připevněte ke **třetímu otvoru** pro šroub na dlouhém kovovém profilu. Otvorem v zadním plechovém panelu zkontrolujte, zda je držák kabelu zarovnan s otvorem.
- Prostrčte inbusový klíč až k otvoru (na vzoru vlevo dole) v zadním plátu a plastové části, dokud nedosáhnete na šroub. Utáhněte jej.

## KROK 18 Zapojení kabelu extruderu



- Najděte na zadní straně tiskárny díl xl-rear-cable-management-plug (kryt).
- Kabel extruderu zapojte do horního slotu označeného **DWARF 1**.
- Znovu nasadte kryt na šrouby. Zatlačte jej zcela doleva a šrouby znovu dotáhněte.

## KROK 19 Připojení senzoru filamentu



- Zasuňte PTFE trubičku z extruderu do první objímky na zadní straně sestavy senzoru filamentu.

## KROK 20 Skvělá práce!



- Skvělá práce!  
Zvládli jste to!
- Nyní je třeba provést self-test a kalibraci tiskárny. Postupujte dle kapitoly První spuštění z instrukcí k sestavě tiskárny.



---

---

---

---

---

---

---

---

---

---



---

---

---

---

---

---

---

---

---

---



---

---

---

---

---

---

---

---

---

---



---

---

---

---

---

---

---

---

---

---