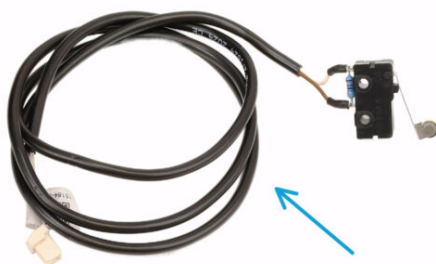


# Spis treści

<b>Jak wymienić czujnik drzwi (CORE One)</b> .....	3
Krok 1 - Wprowadzenie .....	4
Krok 2 - Narzędzia niezbędne dla tej instrukcji .....	5
Krok 3 - Przygotowanie drukarki .....	6
Krok 4 - Demontaż bocznej pokrywy .....	6
Krok 5 - Demontaż bocznego panelu .....	7
Krok 6 - Demontaż przedniego panelu .....	8
Krok 7 - Demontaż profilu narożnego (część 1) .....	9
Krok 8 - Demontaż narożnego profilu (część 2) .....	10
Krok 9 - Demontaż tylnej pokrywy (część 1) .....	11
Krok 10 - Demontaż tylnej pokrywy (część 2) .....	11
Krok 11 - Demontaż pokrywy xBuddy .....	12
Krok 12 - Odłączenie przewodów .....	12
Krok 13 - Odłączenie przewodów .....	13
Krok 14 - Demontaż czujnika .....	13
Krok 15 - Czujnik drzwi: przygotowanie części .....	14
Krok 16 - Montaż czujnika .....	14
Krok 17 - Montaż przewodów .....	15
Krok 18 - Organizacja przewodów .....	15
Krok 19 - Podłączenie przewodów .....	16
Krok 20 - Montaż tylnej pokrywy .....	16
Krok 21 - Montaż profilu narożnego .....	17
Krok 22 - Przymocowanie narożnego profilu .....	18
Krok 23 - Przymocowanie przedniego panelu .....	19
Krok 24 - Wstępna kalibracja czujnika .....	20
Krok 25 - Montaż bocznej pokrywy .....	21
Krok 26 - Test czujnika .....	22
Krok 27 - Koniec .....	22



# Jak wymienić czujnik drzwi (CORE One)



[help.prusa3d.com/g458294](https://help.prusa3d.com/g458294)

Zeskanuj kod QR,  
aby przejść do  
najnowszej wersji  
tego rozdziału.

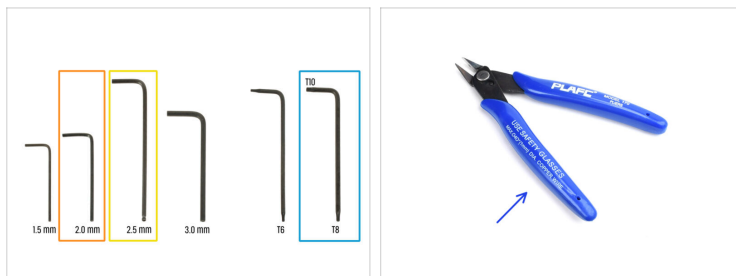


## KROK 1 Wprowadzenie



- Ten przewód poprowadzi Cię przez proces wymiany czujnika drzwi w **Prusa CORE One**.
- Wszystkie potrzebne części są dostępne w naszym sklepie internetowym [prusa3d.com](https://prusa3d.com)
- 📌 Pamiętaj, że musisz się zalogować, aby mieć dostęp do sekcji części zamiennych.
- ⚠️ **Ostrzeżenie: W tej instrukcji będziesz obchodzić się z metalowymi panelami. Zachowaj ostrożność!**

## KROK 2 Narzędzia niezbędne dla tej instrukcji



● **Do tego rozdziału przygotuj następujące narzędzia:**

- Klucz imbusowy 2 mm
- Klucz imbusowy 2,5 mm
- Klucz Torx T10
- Obcinaczki boczne są opcjonalnym, zalecanym narzędziem.

## KROK 3 Przygotowanie drukarki



- W drukarce przejdź do menu **Sterowanie** i uruchom **Auto bazowanie**.
- Po zakończeniu bazowania wyłącz drukarkę za pomocą przełącznika znajdującego się z tyłu.
- Odłącz drukarkę od zasilania.

## KROK 4 Demontaż bocznej pokrywy



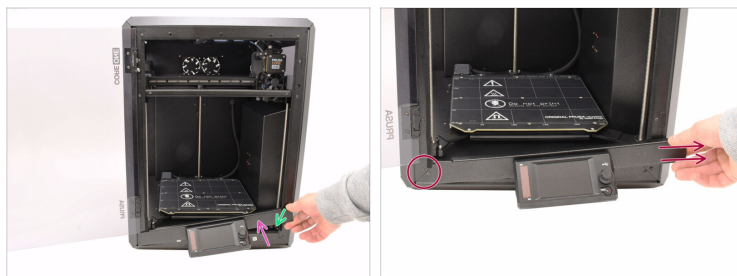
- Wyciągnij pięć nitów nylonowych mocujących plastikową pokrywę boczną.
- Zalecamy użycie obcinaczek, aby podnieść górną część nitu i odblokować go. Następnie wyjmij dolną część nitu.
- Zdemontuj boczną pokrywę.

## KROK 5 Demontaż bocznego panelu



- ❖ Wyciągnij pięć wskazanych nitów nylonowych mocujących metalowy panel boczny.
- ❖ Zdemontuj panel.

## KROK 6 Demontaż przedniego panelu



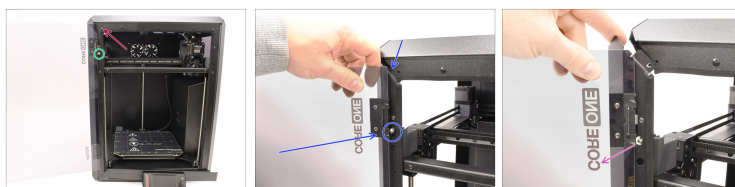
- ◆ Podnieś prawą stronę przedniego metalowego panelu z wyświetlaczem LCD do góry, aby odłączyć go od profilu narożnego.
- ⓘ Panel jest mocowany magnetycznie.
- ◆ Po odłączeniu od profilu narożnego pociągnij panel lekko do przodu, aby go odczepić.
- ⚠ **Zachowaj szczególną ostrożność podczas przesuwania zespołu panelu przedniego, ponieważ do wyświetlacza LCD podłączone są przewody. Upewnij się, że ich nie odłączasz ani nie uszkodzasz!**
- ◆ Przesuń zespół panelu przedniego w prawo tylko na tyle, aby uzyskać dostęp do dwóch śrub po lewej stronie.

## KROK 7 Demontaż profilu narożnego (część 1)



- ✚ Z boku drukarki wykręć trzy śruby mocujące profil narożny.
- ✚ Od przodu drukarki **wykręć tylko dwie wskazane śruby** mocujące profil narożny.

## KROK 8 Demontaż narożnego profilu (część 2)



- ◆ Pozostaw górną śrubę mocującą profil narożny na miejscu.
- ◆ Zwróć uwagę na ramię czujnika drzwi wystające przez otwór w profilu.
- ◆ Przytrzymaj drzwiczki drukarki jedną ręką podczas odkręcania górnej śruby mocującej profil. Po wykręceniu śruby ostrożnie odczep profil narożny od górnej części, **uważając na czujnik drzwi. Zachowaj ostrożność, aby go nie uszkodzić.**
- ◆ Następnie zdemontuj profil narożny wraz z drzwiczkami, zwracając szczególną uwagę na ramię czujnika drzwi.

## KROK 9 Demontaż tylnej pokrywy (część 1)



- Od wewnątrz drukarki wykręć dwie śruby mocujące tylną pokrywę.
- Z tyłu drukarki przesunij środkową pokrywę w dół.  
🔧 Jeśli trudno jest ją przesunąć, użyj wkrętaka wsuniętego w otwór jako dźwigni.
- Upewnij się, że cztery zaczepty na górze pokrywy są odłączone od metalowej obudowy.

## KROK 10 Demontaż tylnej pokrywy (część 2)



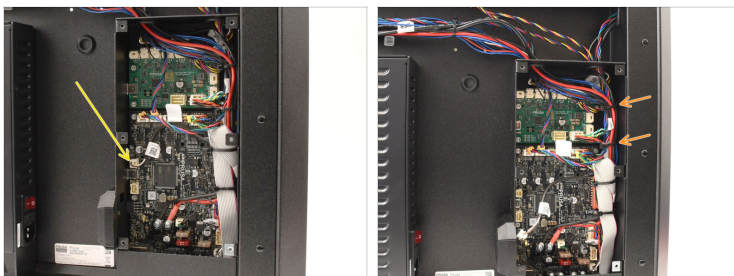
- Przesunij pokrywę lekko do tyłu.
- Pociągnij dolną część pokrywy na zewnątrz, jednocześnie przechylając jej górną część w kierunku drukarki. Spowoduje to odłączenie jej od znajdującej się za nią wiązki przewodów.

## KROK 11 Demontaż pokrywy xBuddy



- Wykręć sześć śrub mocujących pokrywę xBuddy [xBuddyBox-cover].
- Zdejmij pokrywę, wysuwając ją.


## KROK 12 Odłączenie przewodów



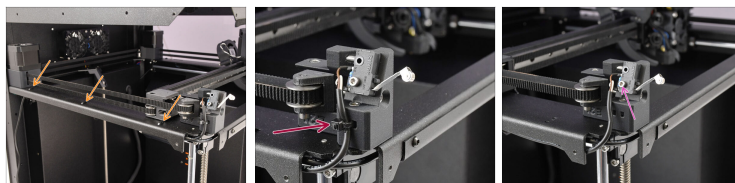
- Zlokalizuj przewód czujnika drzwi podłączony do złącza A\_TEMP na płycie xBuddy.
- Odłącz złącze od gniazda.
- ⚠ Zwróć uwagę, że złącze ma zatrzask zabezpieczający, który należy wcisnąć, aby je odłączyć.
- Ostrożnie odetnij opaski zaciskowe mocujące wiązkę przewodów w miejscu, w którym znajduje się przewód czujnika drzwi.
- ⚠ Zachowaj szczególną ostrożność, aby nie uszkodzić przewodów.

## KROK 13 Odłączenie przewodów



- ✦ Przełóż złącze przez otwór w górnej części pokrywy xBuddy.
  - ✦ Poprowadź przewód przez otwór do wnętrza drukarki.
  - ✦ Od wewnątrz drukarki pociągnij przewód, aż przejdzie na wylot.
-  **Zachowaj szczególną ostrożność, aby nie uszkodzić złącza!**

## KROK 14 Demontaż czujnika



- ✦ Odetnij trzy opaski zaciskowe mocujące przewody do zespołu CoreXY.
- ✦ Odetnij opaskę zaciskową mocującą przewód tuż pod czujnikiem drzwi.
- ✦ Wykręć śrubę M2,5x10 kluczem imbusowym 2 mm, a następnie zdemontuj czujnik.

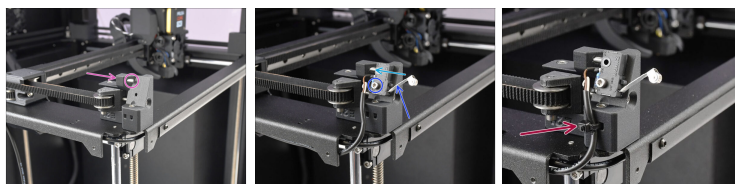
## KROK 15 Czujnik drzwi: przygotowanie części



Do kolejnych etapów przygotuj:

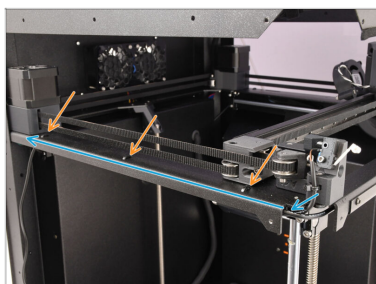
- Nowy czujnik drzwi (1x)

## KROK 16 Montaż czujnika




- Lekko **poluzuj** wskazaną śrubę kalibracyjną czujnika. Dwa obroty powinny wystarczyć.
- Przymocuj nowy czujnik drzwi we wskazanym miejscu, upewniając się, że ramię jest skierowane do góry. Przykręć czujnik śrubą **M2.5x10** tylko w dolnym otworze.
- Podczas dokręcania** śruby lekko dociśnij czujnik w kierunku śruby kalibracyjnej z tyłu.
- Przymocuj przewód czujnika do wydrukowanej części za pomocą opaski zaciskowej, a następnie odetnij jej nadmiar.
- i** Upewnij się, że przewód w pobliżu czujnika ma trochę luzu.

## KROK 17 Montaż przewodów



- Poprowadź przewód czujnika wraz z przewodem WLED pod metalowym profilem CoreXY.
- Przymocuj wiązkę przewodów pod metalowym profilem opaskami zaciskowymi w zaznaczonych miejscach. Odetnij nadmiar opasek.

 **Postępuj ostrożnie, aby nie uszkodzić przewodów!**

## KROK 18 Organizacja przewodów



- Poprowadź przewód przez otwór w kierunku tylnej części drukarki.
- Ostrożnie wyciągnij przewód z drugiej strony.
- Poprowadź przewód do obudowy xBuddy [xBuddy-Box].

## KROK 19 Podłączenie przewodów



- Przymocuj wiązkę przewodów do zacepów wewnątrz xBuddy dwoma opaskami zaciskowymi.

**⚠ Nie zaciskaj zbyt mocno opasek zaciskowych, aby nie uszkodzić przewodów.**

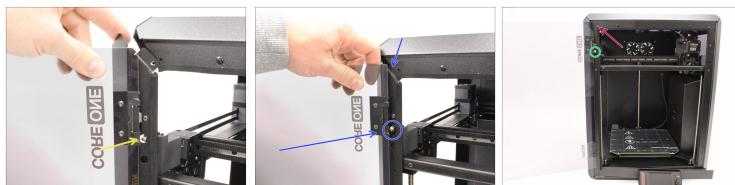
- Podłącz przewód czujnika drzwi do gniazda oznaczonego A\_TEMP na płycie xBuddy.
- Przymocuj pokrywę obudowy xBuddy sześcioma śrubami M3x4rT.

## KROK 20 Montaż tylnej pokrywy



- Przykryj przewody metalową płytką, upewniając się, że żaden z nich nie zostanie przyciśnięty.
- Dociśnij pokrywę do góry, tak aby cztery zaczepty zatrzasnęły się we wgłębieniach.
- Dociskając pokrywę do góry, przykręć ją dwoma śrubami M3x4bT od wewnątrz drukarki.

## KROK 21 Montaż profilu narożnego



- ✦ Teraz ponownie przymocuj profil narożny z drzwiami.
  - ⚠ Musimy wyrównać profil, zwracając szczególną uwagę na ramię czujnika drzwi.
- ✦ Najpierw umieść zaczepy z gwintowanymi otworami za górnymi profilami zarówno z przodu, jak i z boku. Podczas przesuwania profilu zwracaj szczególną uwagę na czujnik drzwi!
- ✦ Przymocuj profil, używając na razie tylko górnej śruby M3x4bT.
- ✦ Naciśnij ramię czujnika, aby sprawdzić, czy pasuje do otworu i czy klika prawidłowo po naciśnięciu.

## KROK 22 Przymocowanie narożnego profilu



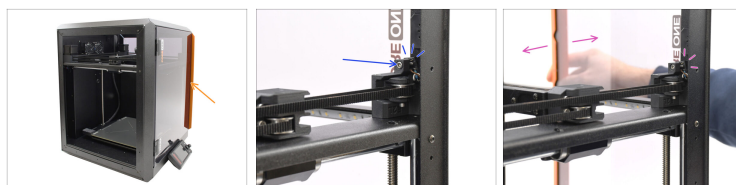
- Przymocuj profil narożny za pomocą trzech śrub M3x4bT po lewej stronie.
- ⚠ Upewnij się, że zakładka na górze narożnego profilu znajduje się za górnym profilem ramy drukarki, jak na ilustracji.
- Przymocuj profil narożny za pomocą dwóch śrub M3x4bT po lewej stronie.

## KROK 23 Przymocowanie przedniego panelu



- ◆ Przesuń panel przedni w lewo, aż zatrzaśnie się na profilu narożnym.
- ⚠ Do wyświetlacza LCD podłączone są przewody. Upewnij się, że ich nie odłączasz ani nie uszkodzasz!
- ◆ Po podniesieniu prawej strony panelu popchnij go w kierunku drukarki, aż zrówna się z jej przednią częścią.
- ◆ Następnie opuść prawą stronę panelu, aby zatrzasnąć go w profilu narożnym po prawej stronie.
- ◆ Wyrównaj panel przedni z ramą drukarki.

## KROK 24 Wstępna kalibracja czujnika



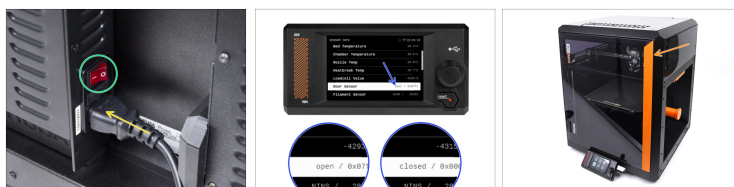
- Zamknij drzwiczki drukarki.
  - ⚠ **Podczas zamykania drzwi czujnik powinien wydać słyszalne kliknięcie, wskazujące, że został aktywowany.**
  - Jeśli czujnik nie klika, powoli dokręcaj śrubę kalibracyjną, aż kliknie.
  - Przetestuj czujnik, otwierając i zamykając drzwi. Powinien on kliknąć za każdym razem, gdy drzwi się zamkną.

## KROK 25 Montaż bocznej pokrywy



- Przyłóż boczny panel metalowy do drukarki i wyrównaj go z otworem.
- Przymocuj panel używając 11 nitów nylonowych we wskazanych otworach.
- Załóż plastikową osłonę na górną część i wyrównaj ją z otworem.
- Zamocuj ją używając 5 nitów nylonowych.

## KROK 26 Test czujnika



- ✦ Podłącz drukarkę do zasilania.
- ✦ Włącz drukarkę za pomocą przełącznika znajdującego się z tyłu.
- ✦ Na ekranie drukarki przejdź do menu > Info > Info o sensorach > Czujnik drzwi.
  - ✦ Kilukrotnie otwórz i zamknij drzwiczki drukarki, sprawdzając, czy odczyt na wyświetlaczu zmienia się odpowiednio pomiędzy stanem **otwartym** i **zamkniętym**.

## KROK 27 Koniec



- ✦ Gratulacje. Czujnik drzwi został pomyślnie wymieniony.
  - ✦ Jeśli konieczna jest dalsza regulacja, to dostęp do śruby kalibracyjnej czujnika drzwi uzyskasz z wnętrza drukarki.



---

---

---

---

---

---

---

---

---

---



---

---

---

---

---

---

---

---

---

---



---

---

---

---

---

---

---

---

---

---