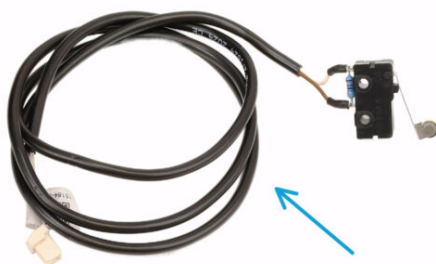


# Table des matières

<b>Comment remplacer le capteur de porte (CORE One)</b> .....	3
Étape 1 - Introduction .....	4
Étape 2 - Outils nécessaires pour ce guide .....	5
Étape 3 - Préparation de l'imprimante .....	6
Étape 4 - Retrait du capot latéral .....	7
Étape 5 - Retrait du panneau latéral .....	7
Étape 6 - Désengagement du panneau avant .....	8
Étape 7 - Retrait du profilé d'angle (Partie 1) .....	9
Étape 8 - Retrait du profilé d'angle (Partie 2) .....	10
Étape 9 - Retrait du capot arrière (Partie 1) .....	11
Étape 10 - Retrait du capot arrière (Partie 2) .....	11
Étape 11 - Retrait du capot de la xBuddy .....	12
Étape 12 - Déconnexion du câble .....	12
Étape 13 - Retrait du câble .....	13
Étape 14 - Retrait du capteur .....	13
Étape 15 - Préparation des pièces : Capteur de porte .....	14
Étape 16 - Installation du capteur .....	14
Étape 17 - Fixation du câble .....	15
Étape 18 - Guidage du câble .....	15
Étape 19 - Connexion du câble .....	16
Étape 20 - Installation du capot arrière .....	16
Étape 21 - Installation du profilé d'angle .....	17
Étape 22 - Fixation du profilé d'angle .....	18
Étape 23 - Fixation du panneau avant .....	19
Étape 24 - Calibration initiale du capteur .....	20
Étape 25 - Installation du capot latéral .....	21
Étape 26 - Test du capteur .....	22
Étape 27 - Terminer .....	23



# Comment remplacer le capteur de porte (CORE One)



[help.prusa3d.com/g458298](https://help.prusa3d.com/g458298)

Scannez le QR code  
pour afficher la  
dernière version de  
ce chapitre.



## ÉTAPE 1 Introduction



- Ce guide vous guidera tout au long du remplacement du Capteur de Porte sur votre Prusa **CORE One**.
- Toutes les pièces nécessaires sont disponibles sur notre boutique en ligne [prusa3d.com](https://prusa3d.com).
- 📌 Notez que vous devez être connecté pour avoir accès à la section des pièces de rechange.
- ⚠️ **Attention : vous manipulerez des plaques métalliques dans ce guide. Soyez prudent !**

## ÉTAPE 2 Outils nécessaires pour ce guide



### ● Veuillez préparer les outils pour ce guide :

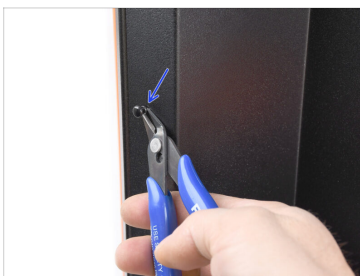
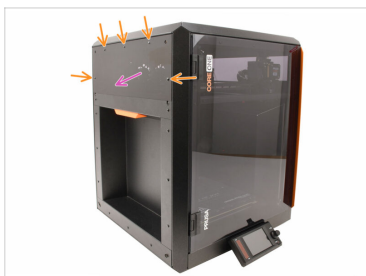
- Clé Allen de 2 mm
- Clé Allen de 2,5 mm
- Clé Torx T10
- Une pince coupante est recommandée comme outil optionnel.

## ÉTAPE 3 Préparation de l'imprimante



- Sur l'imprimante, visitez le menu **Contrôle** et déclenchez la **Prise d'origine Auto**.
- Éteignez l'imprimante à l'aide de l'interrupteur situé à l'arrière.
- Débranchez l'imprimante de l'alimentation.

## ÉTAPE 4 Retrait du capot latéral



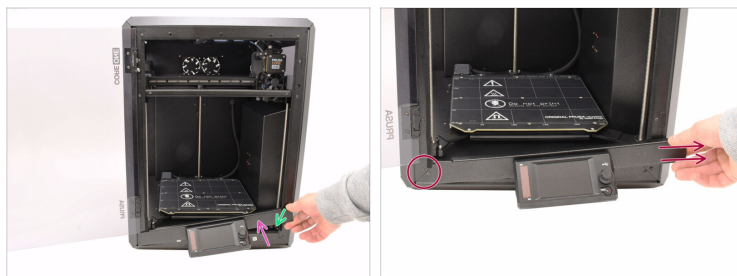
- Retirez les cinq rivets en nylon qui maintiennent le capot latéral en plastique.
- Nous vous recommandons d'utiliser une pince coupante pour soulever la partie supérieure du rivet et le déverrouiller. Ensuite, retirez la partie inférieure du rivet.
- Retirez le capot latéral en plastique.

## ÉTAPE 5 Retrait du panneau latéral



- Retirez les rivets en nylon marqués qui maintiennent le panneau latéral en tôle.
- Retirez le panneau.

## ÉTAPE 6 Désengagement du panneau avant



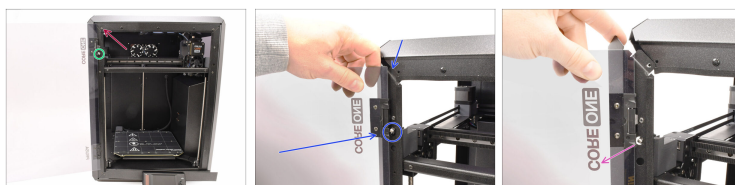
- ◆ Soulevez le panneau avant en tôle avec l'écran LCD vers le haut sur le côté droit pour le décrocher du profilé d'angle.
- ⓘ Le panneau est maintenu par des aimants.
- ◆ Une fois décroché du profilé d'angle, tirez légèrement le panneau vers l'avant pour le maintenir décroché.
- ⚠ **Soyez très prudent lorsque vous déplacez l'assemblage du panneau avant, car des câbles sont connectés à l'écran LCD. Assurez-vous de ne pas les débrancher ni de les endommager !**
- ◆ Déplacez l'assemblage du panneau avant vers la droite. Déplacez-le juste pour avoir accès aux deux vis sur la gauche.

## ÉTAPE 7 Retrait du profilé d'angle (Partie 1)



- Sur le côté de l'imprimante, retirez les trois vis qui maintiennent le profilé d'angle.
- Depuis l'avant de l'imprimante, **retirez uniquement les deux vis marquées** fixant le profilé d'angle.

## ÉTAPE 8 Retrait du profilé d'angle (Partie 2)



- ◆ Laissez la vis supérieure qui maintient le profilé d'angle en place pour le moment.
- ◆ Remarquez le levier de l'interrupteur-contacteur de porte qui dépasse d'une ouverture dans le profilé.
- ◆ Maintenez la porte de l'imprimante d'une main tout en retirant la vis supérieure qui maintient le profilé. Après avoir retiré la vis, décrochez soigneusement le profilé d'angle de la partie supérieure, **en vous assurant que l'interrupteur-contacteur de porte n'est pas endommagé pendant le processus.**
- ◆ Retirez ensuite le profilé d'angle ainsi que la porte, en veillant à ce que le levier de l'interrupteur-contacteur de porte ne soit pas endommagé.

## ÉTAPE 9 Retrait du capot arrière (Partie 1)



- À l'intérieur de l'imprimante, retirez les deux vis qui maintiennent le capot arrière.
- À l'arrière de l'imprimante, faites glisser le capot central vers le bas.
  - 📌 S'il est difficile de le déplacer, utilisez un tournevis comme levier à travers l'ouverture pour vous aider.
- Assurez-vous que les quatre crochets situés sur le dessus du capot sont désengagés du châssis métallique.

## ÉTAPE 10 Retrait du capot arrière (Partie 2)



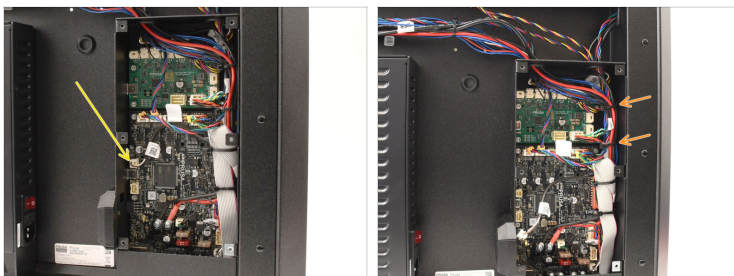
- Déplacez légèrement le capot vers l'arrière.
- Tirez la partie inférieure du capot vers l'extérieur tout en inclinant le haut vers l'imprimante. Cela le détachera du faisceau de câbles situé derrière.

## ÉTAPE 11 Retrait du capot de la xBuddy



- Retirez les six vis qui maintiennent le capot de la xBuddy.
- Retirez le capot en le faisant glisser vers l'extérieur.

## ÉTAPE 12 Déconnexion du câble



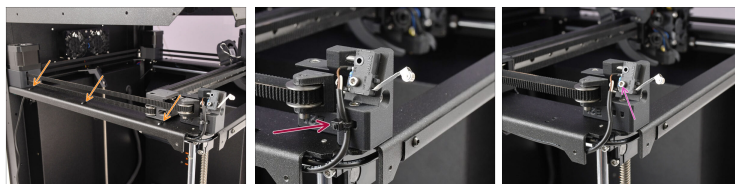
- Localisez le câble de l'interrupteur-contacteur de porte connecté au connecteur A\_TEMP sur la carte xBuddy.
- Débranchez le câble du connecteur.
- ⚠ Notez que le connecteur dispose d'un loquet de sécurité sur lequel il faut appuyer pour le déconnecter.
- Coupez soigneusement les colliers de serrage qui fixent le faisceau de câbles où se trouve le câble du connecteur de l'interrupteur-contacteur de porte.
- ⚠ Procédez avec une extrême prudence pour éviter d'endommager les câbles.

## ÉTAPE 13 Retrait du câble



- Guidez le connecteur à travers l'ouverture située sur le dessus du capot de la xBuddy.
  - Guidez le câble à travers l'ouverture vers l'intérieur de l'imprimante.
  - Depuis l'intérieur de l'imprimante, tirez le câble jusqu'à ce qu'il passe à travers.
- ⚠ **Soyez prudent. N'endommagez pas le connecteur !**

## ÉTAPE 14 Retrait du capteur



- Coupez les trois colliers de serrage qui maintiennent les câbles à l'assemblage du Core XY.
- Coupez le collier de serrage qui maintient le câble juste en dessous du capteur de porte.
- À l'aide de la clé Allen de 2 mm, retirez la vis M2,5x10. Retirez ensuite le capteur.

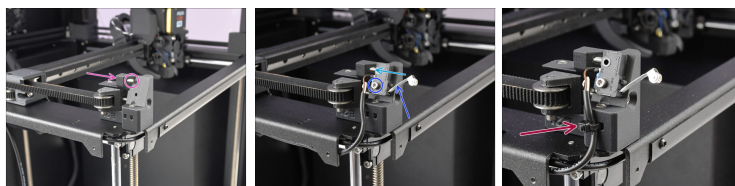
## ÉTAPE 15 Préparation des pièces : Capteur de porte



◆ Pour les étapes suivantes, merci de préparer :

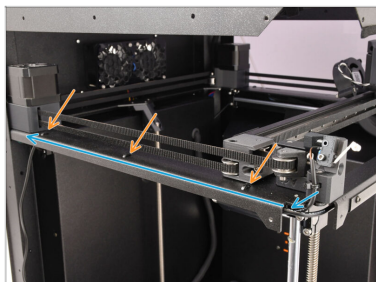
- ◆ Nouveau capteur de porte (1x)

## ÉTAPE 16 Installation du capteur




- ◆ **Desserrez** légèrement le boulon de calibration du capteur marqué. Deux tours devraient suffire.
  - ◆ Fixez le nouveau capteur de porte à l'emplacement marqué, en vous assurant que le levier pointe vers le haut. Fixez le capteur en place à l'aide de la **vis M2,5x10** dans l'ouverture inférieure uniquement.
  - ◆ **En serrant** la vis, poussez légèrement le capteur vers la vis de calibration à l'arrière.
  - ◆ Fixez le câble du capteur à la pièce imprimée avec un collier de serrage, puis coupez l'excédent du collier de serrage.
- ⓘ Assurez-vous de laisser un peu de jeu dans le câble près du corps du capteur.

## ÉTAPE 17 Fixation du câble



- Guidez le câble du capteur avec le câble WLED sous le profilé métallique du Core XY.
- Fixez le faisceau de câbles sous le profilé métallique à l'aide de colliers de serrage aux endroits marqués. Coupez tout excédent de collier de serrage.

 **Procédez avec précaution pour éviter d'endommager les câbles !**

## ÉTAPE 18 Guidage du câble



- Guidez le câble à travers l'ouverture vers l'arrière de l'imprimante.
- Tirez doucement le câble de l'autre côté.
- Guidez le câble dans le boîtier de la xBuddy.

## ÉTAPE 19 Connexion du câble



- Fixez le faisceau de câbles aux crochets à l'intérieur du boîtier de la xBuddy à l'aide de deux colliers de serrage.

**⚠ Évitez de trop serrer les colliers de serrage pour éviter d'endommager les câbles.**

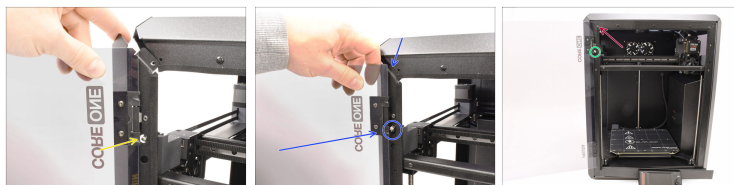
- Branchez le câble du capteur de porte sur le connecteur étiqueté A\_TEMP sur la carte xBuddy.
- Fixez le capot du boîtier de la xBuddy à l'aide des 6 vis M3x4rT.

## ÉTAPE 20 Installation du capot arrière



- Couvrez les câbles avec la pièce en tôle, en veillant à ce qu'aucun des câbles ne soit pincé.
- Poussez le capot vers le haut, de sorte que les quatre languettes s'enclenchent dans les évidements.
- Tout en poussant le capot vers le haut, fixez-le en place à l'aide de deux vis M3x4bT depuis l'intérieur de l'imprimante.

## ÉTAPE 21 Installation du profilé d'angle



- Maintenant, rattachez le profilé d'angle à la porte.
  - ⚠ Nous devons aligner le profilé sans endommager le levier du capteur de porte.
- Tout d'abord, positionnez les languettes avec les ouvertures filetées **derrière** les profilés supérieurs aussi bien à l'avant que sur les côtés. Pendant que vous déplacez le profilé, gardez un œil attentif sur l'interrupteur-contacteur de porte !
- Pour l'instant, fixez le profilé en utilisant uniquement la vis M3x4bT supérieure.
- Appuyez sur le levier de l'interrupteur-contacteur pour vérifier qu'il s'adapte à l'ouverture et qu'il clique correctement lorsqu'il est enfoncé.

## ÉTAPE 22 Fixation du profilé d'angle



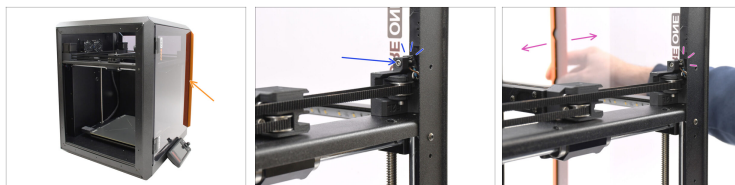
- Fixez le profilé d'angle en place à l'aide des trois vis M3x4bT sur le côté gauche.
- ⚠ Assurez-vous que la languette située en haut du profilé d'angle est positionnée derrière la partie supérieure du cadre de l'imprimante, comme indiqué sur l'image.
- Fixez le profilé d'angle à l'aide de deux vis M3x4bT sur la face avant.

## ÉTAPE 23 Fixation du panneau avant



- ◆ Déplacez le panneau avant vers la gauche, jusqu'à ce qu'il s'enclenche dans le profilé d'angle.
- ⚠ Des câbles sont connectés à l'écran LCD. Assurez-vous de ne pas les débrancher ni de les endommager !
- ◆ Avec le côté droit du panneau soulevé, poussez-le vers l'imprimante jusqu'à ce qu'il soit au ras de l'avant de l'imprimante.
- ◆ Ensuite, déplacez le côté droit du panneau vers le bas pour l'engager dans le profilé d'angle sur le côté droit.
- ◆ Alignez le panneau avant avec le cadre de l'imprimante.

## ÉTAPE 24 Calibration initiale du capteur



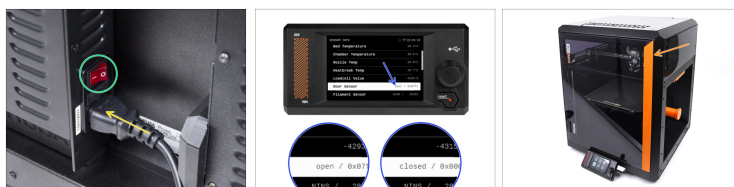
- Fermez la porte de l'imprimante.
  - ⚠ **Lors de la fermeture de la porte, le capteur doit émettre un clic audible, indiquant qu'il a été activé.**
- Si le capteur ne clique pas, commencez à serrer lentement la vis de calibration, jusqu'à ce que le capteur clique.
- Testez le capteur en ouvrant et en fermant la porte. Il devrait y avoir un clic à chaque fois que la porte se ferme.

## ÉTAPE 25 Installation du capot latéral



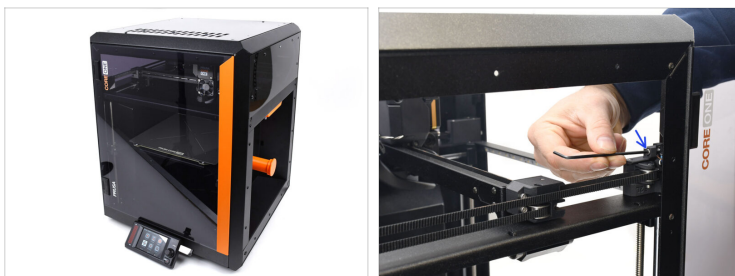
- Ajoutez le panneau latéral en tôle à l'imprimante et alignez-le avec l'ouverture.
- Fixez le panneau en place avec 11 rivets en nylon aux endroits marqués.
- Ajoutez le capot en plastique sur la partie supérieure et alignez-le avec l'ouverture.
- Fixez-le en place à l'aide de 5 rivets en nylon.

## ÉTAPE 26 Test du capteur



- ✦ Connectez l'imprimante à l'alimentation.
- ✦ Allumez l'imprimante à l'aide de l'interrupteur situé à l'arrière.
- ✦ Sur l'écran de l'imprimante, accédez au menu **Info > Info Capteur > Capteur de porte**
  - ✦ Ouvrez et fermez à plusieurs reprises la porte de l'imprimante et vérifiez si la lecture sur l'écran change en conséquence entre les états **ouverte** et **fermée**.

## ÉTAPE 27 Terminer



- ◆ Félicitations. Votre capteur de porte a été remplacé avec succès.
- ◆ Si un réglage supplémentaire est nécessaire, vous pouvez accéder à la vis de calibration du capteur de porte depuis l'intérieur de l'imprimante.



---

---

---

---

---

---

---

---

---

---



---

---

---

---

---

---

---

---

---

---

