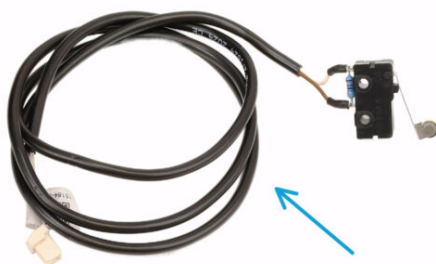


Tabla de Contenido

Cómo reemplazar el sensor de la puerta (CORE One)	3
Paso 1 - Introducción	4
Paso 2 - Herramientas necesarias para esta guía	5
Paso 3 - Preparación de la impresora	6
Paso 4 - Extracción Cubierta Lateral	7
Paso 5 - Extracción Panel Lateral	7
Paso 6 - Desbloqueo Panel Frontal	8
Paso 7 - Extracción Perfil Esquina (Parte 1)	9
Paso 8 - Extracción Perfil Esquina (Parte 2)	10
Paso 9 - Extracción Cubierta Trasera (Parte 1)	11
Paso 10 - Extracción Cubierta Trasera (Parte 2)	12
Paso 11 - Extracción Cubierta xBuddy	12
Paso 12 - Desconexión de Cables	13
Paso 13 - Extracción Cables	14
Paso 14 - Extracción Sensor	14
Paso 15 - Preparación de las Piezas: Sensor Puerta	15
Paso 16 - Instalación Sensor	15
Paso 17 - Colocación Cables	16
Paso 18 - Guiado Cables	16
Paso 19 - Conexión Cables	17
Paso 20 - Instalación Cubierta Trasera	17
Paso 21 - Instalación Perfil Esquinas	18
Paso 22 - Colocación Perfil Esquinas	19
Paso 23 - Colocación Panel Frontal	20
Paso 24 - Calibración Inicial Sensor	21
Paso 25 - Instalación Cubierta Lateral	22
Paso 26 - Test Sensor	23
Paso 27 - Terminando	23

Cómo reemplazar el sensor de la puerta (CORE One)



help.prusa3d.com/g458296

Escanea el código QR para ver la última versión de este capítulo.

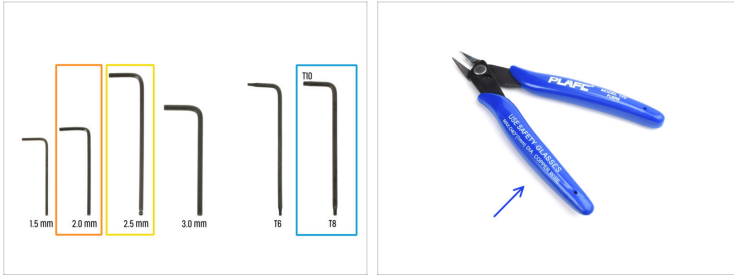


PASO 1 Introducción



- Esta guía te guiará a través del proceso de sustitución del Sensor de la Puerta en tu Prusa **CORE One**.
- Todas las piezas necesarias están disponibles en nuestra tienda prusa3d.com.
- 📌 Ten en cuenta que debes iniciar sesión para tener acceso a la sección de repuestos.
- ⚠️ **Advertencia: En esta guía manipularás chapas metálicas. ¡¡Ten cuidado!!**

PASO 2 Herramientas necesarias para esta guía



● Por favor prepara las herramientas para este guía:

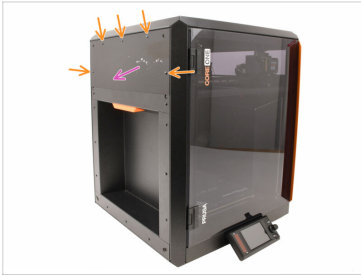
- Llave Allen de 2mm
- Llave Allen de 2.5mm
- Llave Torx T10
- Se recomienda el uso de alicates de corte plano como herramienta opcional.

PASO 3 Preparación de la impresora



- En la impresora, ve al menú **Control** y selecciona **Auto Home**.
- Apaga la impresora mediante el interruptor situado en la parte posterior.
- Desconecta la impresora de la corriente.

PASO 4 Extracción Cubierta Lateral



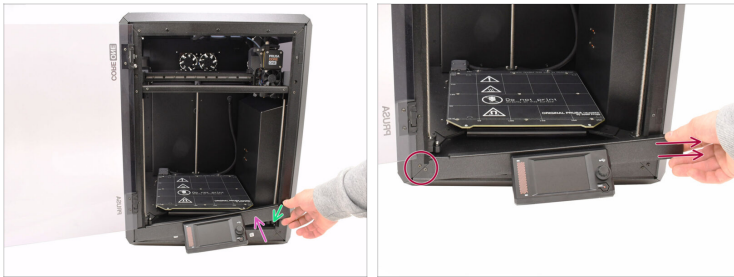
- Retira los cinco remaches de nylon que sujetan la cubierta lateral de plástico.
- Recomendamos utilizar alicates de corte plano para levantar la parte superior del remache y desbloquearlo. A continuación, retira la parte inferior del remache.
- Retira la cubierta lateral de plástico.

PASO 5 Extracción Panel Lateral



- Retira los remaches de Nylon marcados que sujetan el Panel Lateral de Chapa.
- Retira el panel.

PASO 6 Desbloqueo Panel Frontal



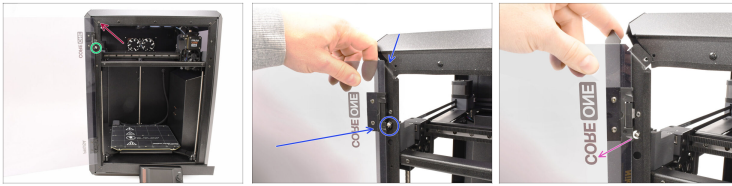
- ◆ Levanta el panel frontal de chapa con la pantalla LCD hacia arriba por el lado derecho para desengancharlo del perfil angular.
- ⓘ El panel se sujeta mediante imanes.
- ◆ Una vez desenganchado del perfil angular, tira ligeramente del panel hacia delante para mantenerlo desenganchado.
- ⚠ **Ten mucho cuidado al mover el conjunto del panel frontal, ya que hay cables conectados a la pantalla LCD. Asegúrate de no desconectarlos ni dañarlos.**
- ◆ Mueve el conjunto del panel frontal hacia la derecha. Muévelo justo para poder acceder a los dos tornillos de la izquierda.

PASO 7 Extracción Perfil Esquina (Parte 1)



- En el lateral de la impresora, retira los tres tornillos que sujetan el perfil de la esquina.
- Desde la parte frontal de la impresora, **retira solo los dos tornillos marcados** asegurando el perfil de la esquina.

PASO 8 Extracción Perfil Esquina (Parte 2)



- ◆ Deja por ahora el tornillo superior que sujeta el perfil angular.
- ◆ Fíjate en la palanca del interruptor de la puerta que asoma por una abertura del perfil.
- ◆ Sujeta la puerta de la impresora con una mano mientras retiras el tornillo superior que sujeta el perfil. Después de quitar el tornillo, desengancha con cuidado el perfil angular de la parte superior, **asegurándote de que el interruptor de la puerta no se dañe durante el proceso.**
- ◆ A continuación, retira el perfil de la esquina junto con la puerta, asegurándote de no dañar la palanca del interruptor de la puerta.

PASO 9 Extracción Cubierta Trasera (Parte 1)



- En el interior de la impresora, retira los dos tornillos que sujetan la cubierta posterior.
- En la parte posterior de la impresora, desliza la cubierta central hacia abajo.
 - 📌 Si te resulta difícil moverla, utiliza un destornillador como palanca a través de la abertura para ayudarte.
- Asegúrate de que los cuatro ganchos de la parte superior de la cubierta están desenganchados del chasis metálico.

PASO 10 Extracción Cubierta Trasera (Parte 2)



- Mueve la tapa ligeramente hacia atrás.
- Tira de la parte inferior de la cubierta hacia fuera mientras inclinas la parte superior hacia la impresora. Esto la desenganchará del haz de cables situado detrás.

PASO 11 Extracción Cubierta xBuddy



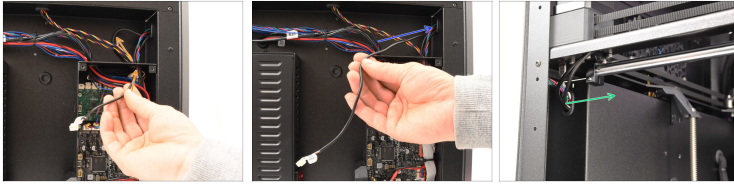
- Retira los seis tornillos que sujetan la cubierta de la xBuddy.
- Retira la tapa deslizándola hacia fuera.

PASO 12 Desconexión de Cables



- Localiza el cable del interruptor de la puerta conectado al conector A_TEMP de la placa xBuddy.
- Desconecta el cable del conector.
- ⚠ Ten en cuenta que el conector tiene una pestaña de seguridad que debe presionarse para desconectarlo.
- Corta con cuidado las bridas que sujetan el haz de cables donde se encuentra el cable del conector del interruptor de la puerta.
- ⚠ Procede con extrema precaución para no dañar ningún cable.

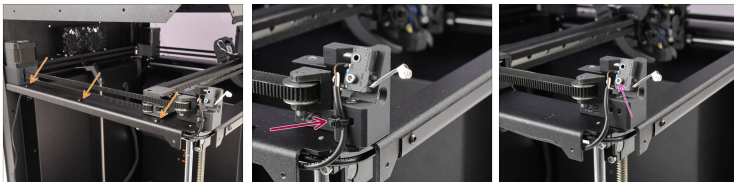
PASO 13 Extracción Cables



- Guía el conector a través de la abertura situada en la parte superior de la cubierta del xBuddy.
- Guía el cable a través de la abertura hacia el interior de la impresora.
- Desde el interior de la impresora, tira del cable hasta que lo atraviese.

⚠ Ten cuidado. ¡No dañes el conector!

PASO 14 Extracción Sensor



- Corta las tres bridas que sujetan los cables al conjunto Core XY.
- Corta la brida que sujeta el cable justo debajo del sensor de la puerta.
- Con la llave Allen de 2mm, retira el tornillo M2.5x10. A continuación, retira el sensor.

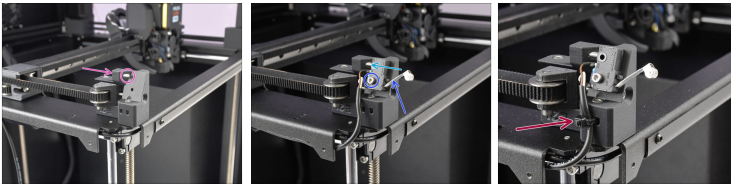
PASO 15 Preparación de las Piezas: Sensor Puerta



● Para los siguientes pasos, por favor prepara:

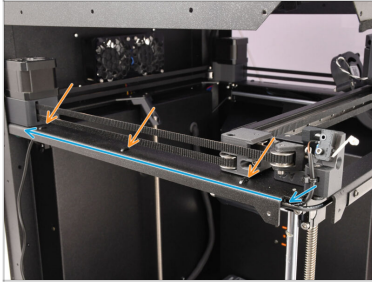
- Sensor de Puerta Nuevo (1x)

PASO 16 Instalación Sensor



- **Afloja** ligeramente el tornillo de calibración del sensor marcado. Dos vueltas deberían ser suficientes.
 - Coloca el nuevo sensor de puerta en el lugar marcado, asegurándote de que la palanca apunta hacia arriba. Fija el sensor en su sitio utilizando el **tornillo M2.5x10** solo en la abertura inferior.
 - **Mientras aprietas** el tornillo, empuja ligeramente el sensor hacia el tornillo de calibración de la parte posterior.
 - Sujeta el cable del sensor a la pieza impresa con una brida y recorta el exceso de brida.
- ⓘ Asegúrate de dejar algo de holgura en el cable cerca del cuerpo del sensor.

PASO 17 Colocación Cables



- Guía el cable del sensor junto con el cable WLED por debajo del perfil metálico Core XY.
- Fija el haz de cables bajo el perfil metálico utilizando bridas en los puntos marcados. Recorta el exceso de brida.

⚠ ¡Procede con cuidado para no dañar los cables!

PASO 18 Guiado Cables



- Guía el cable a través de la abertura hacia la parte posterior de la impresora.
- Tira suavemente del cable por el otro lado.
- Introduce el cable en la caja de la xBuddy.

PASO 19 Conexión Cables



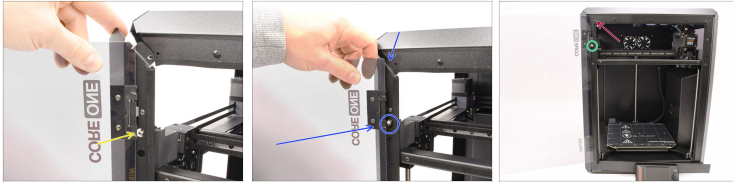
- Sujeta el haz de cables a los ganchos del interior de la caja del xBuddy con dos bridas.
- ⚠ Evita apretar demasiado las bridas para no dañar los cables.
- Conecta el cable del sensor de puerta al conector etiquetado A_TEMP de la placa xBuddy.
- Fija la tapa de la caja del xBuddy con los 6 tornillos M3x4rT.

PASO 20 Instalación Cubierta Trasera



- Cubre los cables con la pieza de chapa, asegurándote de que ninguno de los cables quede aprisionado.
- Empuja la tapa hacia arriba, de modo que las cuatro pestañas encajen en los huecos.
- Mientras empujas la cubierta hacia arriba, fíjala en su sitio utilizando dos tornillos M3x4bT desde el interior de la impresora.

PASO 21 Instalación Perfil Esquinas



- ◆ Ahora, vuelve a colocar el perfil angular con la puerta.
- ⚠ **Tenemos que alinear el perfil sin dañar la palanca del sensor de la puerta.**
- ◆ En primer lugar, coloca las lengüetas con las aberturas roscadas **detrás** de los perfiles superiores tanto en la parte frontal como en la lateral. Mientras mueve el perfil, ¡presta atención con el interruptor de la puerta!!
- ◆ Fija el perfil utilizando solo el tornillo M3x4bT superior, por ahora.
- ◆ Empuja la palanca del interruptor para verificar si encaja en la abertura y hace clic correctamente, cuando se presiona.

PASO 22 Colocación Perfil Esquinas



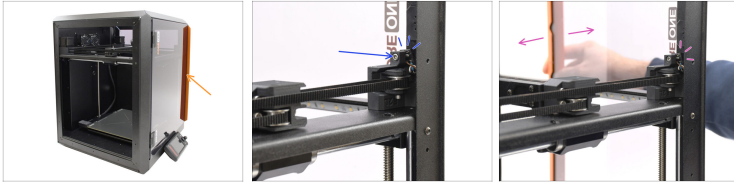
- Fija el perfil de la esquina en su sitio utilizando los tres tornillos M3x4bT del lado izquierdo.
- ⚠ **Asegúrate de que la pestaña situada en la parte superior del perfil angular está colocada detrás de la parte superior del marco de la impresora, como se ve en la imagen.**
- Fija el perfil de la esquina con dos tornillos M3x4bT en la parte delantera.

PASO 23 Colocación Panel Frontal



- Mueve el panel frontal hacia la izquierda, hasta que encaje en el perfil de la esquina.
- ⚠ Hay cables conectados a la pantalla LCD.
¡Asegúrate de no desconectarlos ni dañarlos!
- Con el lado derecho del panel levantado, empújalo hacia la impresora hasta que quede a ras con la parte frontal de la impresora.
- A continuación, mueve el lado derecho del panel hacia abajo para encajarlo en el perfil de la esquina del lado derecho.
- Alinea el panel frontal con el marco de la impresora.

PASO 24 Calibración Inicial Sensor



- Cierra las puertas de la impresora.
 - ⚠ Al cerrar la puerta, el sensor debe emitir un clic audible, indicando que se ha activado.
 - Si el sensor no hace clic, comienza a apretar el tornillo de calibración lentamente, hasta que el sensor haga clic.
 - Prueba el sensor abriendo y cerrando la puerta. Debe hacer clic cada vez que se cierre la puerta.

PASO 25 Instalación Cubierta Lateral



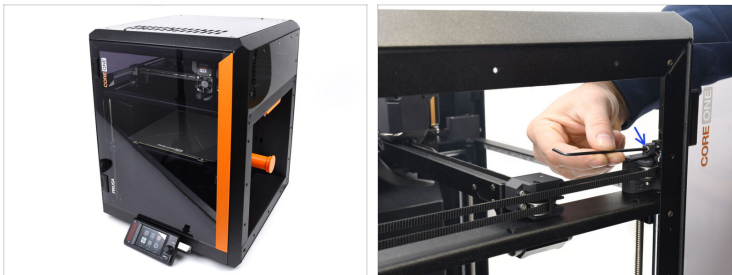
- Añade el panel de chapa lateral a la impresora y alinéalo con la abertura.
- Fija el panel en su sitio con 11 remaches de nylon en los puntos marcados.
- Coloca la cubierta de plástico en la parte superior y alinéala con la abertura.
- Fijala en su sitio con 5 remaches de nylon.

PASO 26 Test Sensor



- Conecta la impresora a la corriente.
- Enciende la impresora mediante el interruptor situado en la parte posterior.
- En la pantalla de la impresora, ve al menú **Info > Info Sensor > Sensor Puerta**
 - Abre y cierra repetidamente la puerta de la impresora y comprueba si la lectura de la pantalla cambia en consecuencia entre los estados **abierta** y **cerrada**.

PASO 27 Terminando



- Enhorabuena. Tu sensor de la puerta ha sido sustituido correctamente.
- Si es necesario realizar más ajustes, puedes acceder al tornillo de calibración del sensor de la puerta desde el interior de la impresora.
