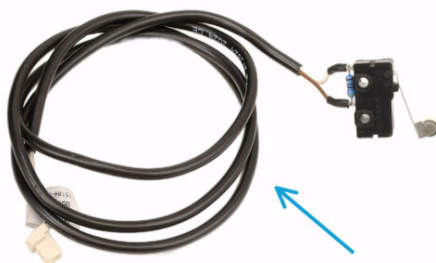


# Obsah

<b>Jak vyměnit senzor dvířek (CORE One)</b> .....	3
Krok 1 - Úvod .....	4
Krok 2 - Nářadí potřebné pro tento návod .....	5
Krok 3 - Příprava tiskárny .....	6
Krok 4 - Odstranění bočního krytu .....	6
Krok 5 - Odstranění bočního panelu .....	7
Krok 6 - Odjištění předního panelu .....	7
Krok 7 - Odstranění rohového profilu (část 1) .....	8
Krok 8 - Odstranění rohového profilu (část 2) .....	9
Krok 9 - Odstranění zadního krytu (část 1) .....	10
Krok 10 - Odstranění zadního krytu (část 2) .....	10
Krok 11 - Odstranění krytu xBuddy .....	11
Krok 12 - Odpojení kabelu .....	11
Krok 13 - Odstranění kabelu .....	12
Krok 14 - Odstranění senzoru .....	12
Krok 15 - Příprava dílů: Senzor dvířek (door sensor) .....	13
Krok 16 - Montáž senzoru .....	13
Krok 17 - Upevnění kabelu .....	14
Krok 18 - Vedení kabelů .....	14
Krok 19 - Připojení kabelů .....	15
Krok 20 - Instalace zadního krytu .....	15
Krok 21 - Montáž rohového profilu .....	16
Krok 22 - Upevnění rohového profilu .....	17
Krok 23 - Upevnění předního panelu .....	18
Krok 24 - Počáteční kalibrace senzoru .....	19
Krok 25 - Montáž bočního krytu .....	20
Krok 26 - Test senzoru .....	21
Krok 27 - Dokončení .....	21



# Jak vyměnit senzor dvířek (CORE One)



[help.prusa3d.com/g458293](https://help.prusa3d.com/g458293)

Naskenujte QR kód  
pro nejnovější verzi  
kapitoly.



## KROK 1 Úvod



- Tento návod se zabývá výměnou senzoru dveří (door sensor) na tiskárně Original Prusa **CORE One**.
- Všechny potřebné díly jsou dostupné na našem e-shopu [prusa3d.com](https://prusa3d.com).
- 📌 Pro přístup do sekce náhradních dílů musíte být přihlášení.
- ⚠️ **Upozornění: V tomto návodu budete pracovat s kovovými pláty. Buďte opatrní!**

## KROK 2 Nářadí potřebné pro tento návod



● **Pro tento návod si prosím připravte následující nářadí:**

- 2mm inbusový klíč
- 2,5mm inbusový klíč
- T10 Torx klíč
- Jako volitelné nářadí se doporučují vyštipovací kleště.

## KROK 3 Příprava tiskárny



- Přejděte v menu tiskárny do **Ovládání** a spusťte **Auto Home**.
- Vypněte tiskárnu pomocí tlačítka na zadní straně.
- Odpojte tiskárnu od napájení.

## KROK 4 Odstranění bočního krytu



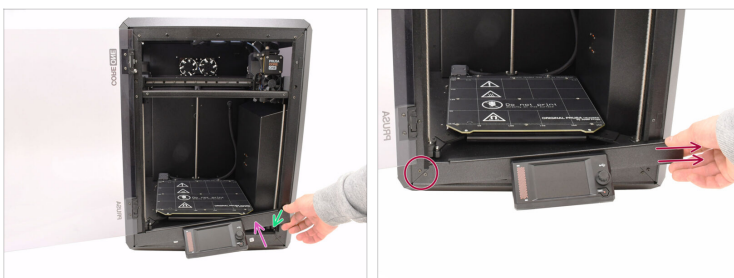
- Odstraňte pět nylonových nýtů, které drží plastový boční kryt.
- K nadzvednutí horní části nýtu a jeho odblokování doporučujeme použít štípací kleště. Poté odstraňte spodní část nýtu.
- Odstraňte plastový postranní kryt.

## KROK 5 Odstranění bočního panelu



- Odstraňte označené nylonové nýty, které drží boční kovový panel.
- Odstraňte panel.

## KROK 6 Odjištění předního panelu



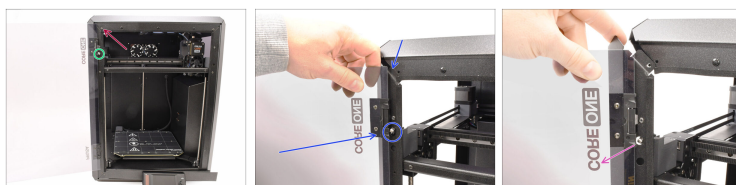
- Lift the front sheet metal panel with the LCD upward on the right side to unhook it from the corner profile.
- ⓘ Panel je držen magnety.
- Once unhooked from the corner profile, pull the panel forward slightly to keep it unhooked.
- ⚠ **Při přesouvání sestavy předního panelu buďte velmi opatrní, protože k LCD displeji jsou připojeny kabely. Dbejte na to, abyste je neodpojili nebo nepoškodili!**
- Posuňte sestavu předního panelu doprava. Posuňte ji tak, abyste získali přístup ke dvěma šroubům vlevo.

## KROK 7 Odstranění rohového profilu (část 1)



- Na boční straně tiskárny odstraňte tři šrouby, které drží rohový profil.
- Z přední strany tiskárny **odstraňte pouze dva označené šroubky** zajišťující rohový profil.


## KROK 8 Odstranění rohového profilu (část 2)



- ◆ Horní šroub, který drží rohový profil na místě, prozatím ponechte na místě.
- ◆ Všimněte si páčky spínače dvířek, která vyčnívá otvorem v profilu.
- ◆ Hold the printer's door with one hand while removing the top screw holding the profile. After removing the screw, carefully unhook the corner profile from the top part, **ensuring the door switch is not damaged during the process.**
- ◆ Poté vyjměte rohový profil spolu s dvířky a dbejte na to, aby nedošlo k poškození páčky dveřního spínače.

## KROK 9 Odstranění zadního krytu (část 1)



- Na vnitřní straně tiskárny odstraňte dva šrouby, které drží zadní kryt.
- Na zadní straně tiskárny posuňte prostřední kryt směrem dolů.
  -  Pokud je obtížné s ním pohnout, použijte šroubovák jako páku skrz otvor, abyste si pomohli.
- Zkontrolujte, zda jsou čtyři háčky na horní straně krytu odpojeni od kovového šasi.

## KROK 10 Odstranění zadního krytu (část 2)



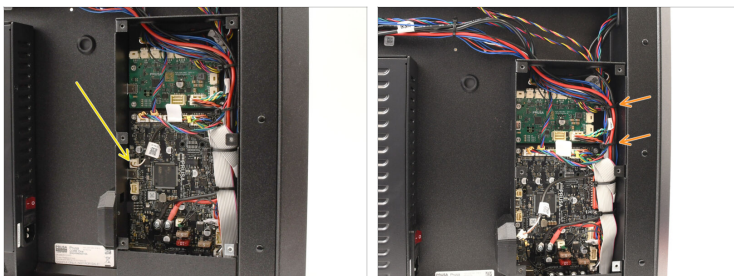
- Posuňte kryt mírně směrem dozadu.
- Zatáhněte za spodní část krytu směrem ven a zároveň naklopte horní část směrem k tiskárně. Tím jej odpojíte od svazku kabelů za ním.

## KROK 11 Odstranění krytu xBuddy



- Vyšroubujte šest šroubů, které drží kryt xBuddy.
- Odstraňte kryt jeho vysunutím.

## KROK 12 Odpojení kabelu



- Najděte kabel spínače dvířek připojený ke konektoru A\_TEMP na desce xBuddy.
- Odpojte kabel od konektoru.
- ⚠ Všimněte si, že pro odpojení konektoru je nutné stisknout bezpečnostní západku.
- V místě, kde se nachází kabel konektoru dveřního spínače, opatrně přestříhněte stahovací pásy zajišťující svazek kabelů.
- ⚠ Postupujte velmi opatrně, aby nedošlo k poškození kabelů.

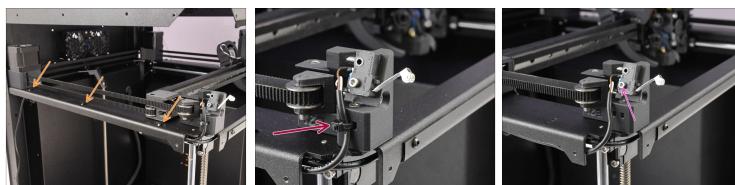
## KROK 13 Odstranění kabelu



- 🟠 Veďte konektor do krabičky xBuddy otvorem v horním krytu.
- 🟡 Veďte kabel otvorem dovnitř tiskárny.
- 🟢 Z vnitřní strany tiskárny táhněte za kabel, dokud neprojde skrz.

⚠️ **Buďte opatrní. Nepoškodte konektor!**

## KROK 14 Odstranění senzoru



- 🟠 Odstrihněte tři stahovací pásky, které drží kabely na sestavě Core XY.
- 🟡 Uřízněte stahovací pásku, která drží kabel těsně pod senzorem dvířek.
- 🟢 Pomocí 2mm inbusového klíče odstraňte šroub M2.5x10. Poté vyjměte senzor.

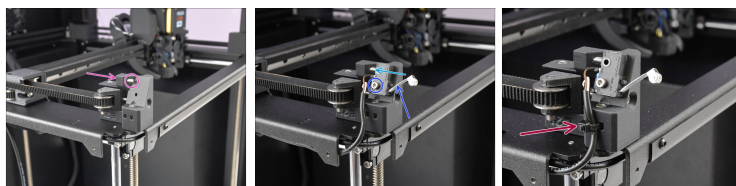
## KROK 15 Příprava dílů: Senzor dvířek (door sensor)



● Pro následující kroky si prosím připravte:

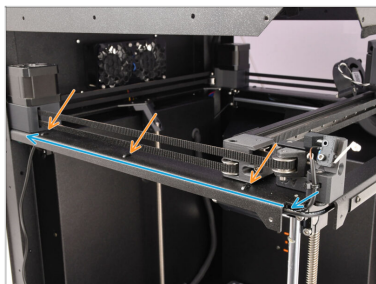
- Nový senzor dvířek (1x)

## KROK 16 Montáž senzoru



- Slightly **loosen** the marked sensor calibration bolt. Two turns should be enough.
- Připevněte nový senzor dveří na označené místo a ujistěte se, že páčka směřuje nahoru. Senzor upevněte pomocí **šroubu M2.5x10** pouze do spodního otvoru.
- **Při utahování** šroubu mírně zatlačte snímač směrem ke kalibračnímu šroubu v zadní části.
- Připevněte kabel senzoru k tištěnému dílu s pomocí stahovací pásky, přebytečnou část stahovací pásky ustříhněte.
- ⓘ Dbejte na to, abyste v blízkosti těla senzoru ponechali na kabelu určitou vůli.

## KROK 17 Upevnění kabelu



- Vedte kabel senzoru společně s kabelem WLED pod kovovým profilem Core XY.
- Svazek kabelů pod kovovým profilem zajistěte pomocí stahovacích pásek na vyznačených místech. Přebytné pásky odstříhňte.

**⚠ Postupujte opatrně, aby nedošlo k poškození kabelů!**

## KROK 18 Vedení kabelů



- Vedte kabel otvorem směrem k zadní části tiskárny.
- Opatrně vytáhněte kabel na druhé straně.
- Vedte kabel do krabičky xBuddy.

## KROK 19 Připojení kabelů



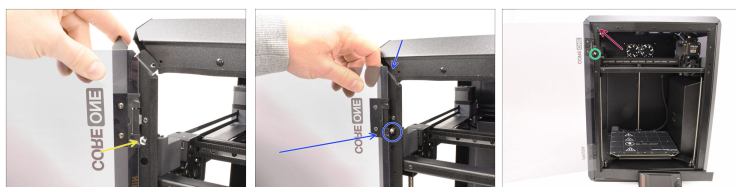
- Připevněte svazek kabelů k háčkům uvnitř krabičky xBuddy pomocí dvou stahovacích pásek.
- ⚠ **Stahovací pásky příliš neutahujte, aby nedošlo k poškození kabelů.**
- Připojte kabel dveřního senzoru ke konektoru označenému A\_TEMP na desce xBuddy.
- Připevněte kryt krabičky xBuddy s pomocí šesti šroubů M3x4rT.

## KROK 20 Instalace zadního krytu



- Zakryjte kabely kovovým plátem a dejte pozor na to, aby žádný z kabelů nebyl přiskřípnutý.
- Vysuňte kryt nahoru tak, aby čtyři výstupky zapadly do prohlubní.
- Zatímco kryt tlačíte nahoru, upevněte jej na místě pomocí dvou šroubů M3x4bT z vnitřní strany tiskárny.

## KROK 21 Montáž rohového profilu



- ◆ Nyní opět připevněte rohový profil s dvířky.
  - ⚠ Profíl musíme vyrovnat, aniž bychom poškodili páčku senzoru dvířek.
- ◆ Nejprve umístěte záložky se závitovými otvory **za** horní profily na přední i boční straně. Při přesouvání profilu pozorně kontrolujte spínač dvířek!!
- ◆ Profíl prozatím upevněte pouze horním šroubem M3x4bT.
- ◆ Zatlačením na spínací páčku zkontrolujte, zda zapadá do otvoru a zda při stisknutí správně cvaká.

## KROK 22 Upevnění rohového profilu



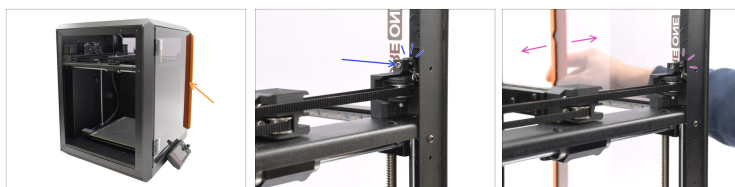
- Připevněte rohový profil na místo pomocí tří šroubů M3x4bT na levé straně.
- ⚠ Ujistěte se, že je jazýček na horní straně rohového profilu umístěn za horní částí rámu tiskárny, jak je vidět na obrázku.
- Připevněte rohový profil pomocí dvou šroubů M3x4bT na přední straně.

## KROK 23 Upevnění předního panelu



- ◆ Posuňte přední panel doleva, dokud nezapadne do rohového profilu.
- ⚠ K LCD displeji jsou připojeny kabely. Dbejte na to, abyste je neodpojili nebo nepoškodili!
- ◆ Pravou stranu panelu zvedněte a tlačte ji směrem k tiskárně, dokud nebude v jedné rovině s přední částí tiskárny.
- ◆ Poté posuňte pravou stranu panelu směrem dolů, abyste jej zasunuli do rohového profilu na pravé straně.
- ◆ Zarovnejte přední panel s rámem tiskárny.

## KROK 24 Počáteční kalibrace senzoru



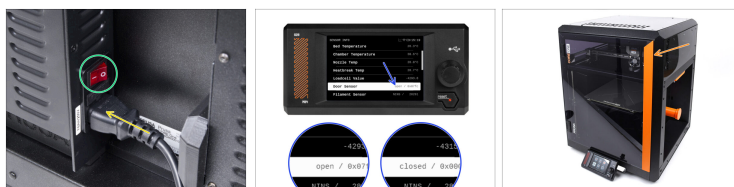
- Zavřete dvířka tiskárny.
  - ⚠ Při zavírání dvířek by měl senzor vydat slyšitelné cvaknutí, které signalizuje jeho aktivaci.
  - Pokud senzor necvakne, začněte pomalu utahovat kalibrační šroub, dokud senzor neklikne.
  - Otestujte senzor otevřením a zavřením dvířek. Při každém zavření dvířek by měl cvaknout.

## KROK 25 Montáž bočního krytu



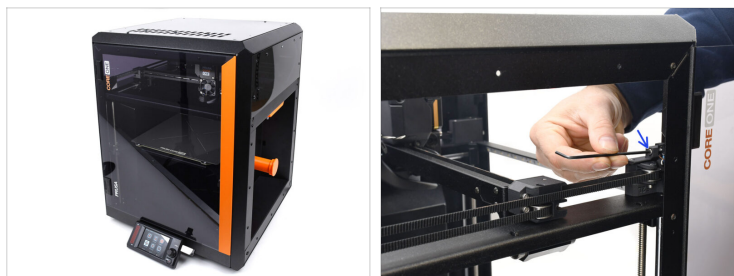
- Přidejte boční plechový panel k tiskárně a zarovnejte jej s otvorem.
- Panel zajistěte na místě pomocí 11 nylonových nýtů na vyznačených místech.
- Na horní část nasadte plastový kryt a zarovnejte jej s otvorem.
- Připevněte ji na místo pomocí 5 nylonových nýtů.

## KROK 26 Test senzoru



- Připojte tiskárnu k napájení.
- Zapněte tiskárnu pomocí tlačítka na zadní straně.
- Na displeji tiskárny přejděte v menu do **Info -> Info o senzoru -> senzor dveří**
  - Opakovaně otevírejte a zavírejte dvířka tiskárny a zkontrolujte, zda se údaj na displeji mezi **otevřeným** a **zavřeným** stavem odpovídajícím způsobem mění.

## KROK 27 Dokončení



- Gratulujeme. Senzor dvířek byl úspěšně vyměněn.
  - V případě potřeby dalšího nastavení je kalibrační šroub senzoru dvířek přístupný zevnitř tiskárny.



---

---

---

---

---

---

---

---

---

---



---

---

---

---

---

---

---

---

---

---



---

---

---

---

---

---

---

---

---

---

