

Inhaltsverzeichnis

Verwendung von Prusament Refill 900g	3
Schritt 1 - Einleitung	4
Schritt 2 - Entfernen der Gummibänder	5
Schritt 3 - Prusament Spulenöffner:	
Vorbereitung der Teile	6
Schritt 4 - Spulen Vorbereitung	7
Schritt 5 - Werkzeug einsetzen	7
Schritt 6 - Werkzeug Einsatz	8
Schritt 7 - Spulen Demontage	9
Schritt 8 - Refill Vorbereitung	9
Schritt 9 - Refill	10
Schritt 10 - Montage der Spule	10
Schritt 11 - Abschluss	11

Verwendung von Prusament Refill 900g



help.prusa3d.com/g440300

Scannen Sie den
QR-Code, um die
neueste Version
dieses Kapitels
anzuzeigen.

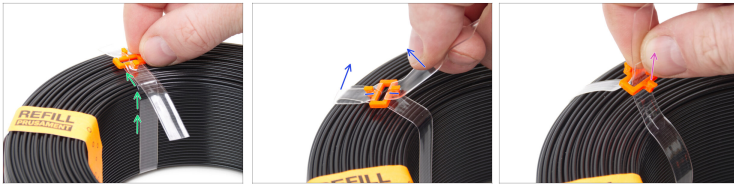


SCHRITT 1 Einleitung



- In dieser Anleitung werden wir eine **Prusament-Spule** mit einem Filament **Refill** nachfüllen.
- Diese Anleitung gilt nur für die neue Prusament Spule, mit dem **Kunststoff Mittelteil**.
- 📌 Erfordert eine **900g Version** der Prusament Nachfüllpackung.
- Seit März 2026 werden neue Nachfüllspulen mit einem **Gummiband** gesichert.
- Älterer Bestand verwendet möglicherweise noch **ein Papierband**.
- Diese Anleitung bezieht sich nicht auf die ältere Prusament Spule mit dem Pappkern.
 - ⚠️ **Für das ältere Design wurde eine 1000g (1kg) Version der Nachfüllpackung verwendet. Dieses Refill ist nicht mit dem neueren Spulendesign kompatibel!**

SCHRITT 2 Entfernen der Gummibänder



Wenn Ihre Nachfüllspule **mit Gummibändern** gesichert ist, folgen Sie diesen Schritten, um sie zu entfernen.

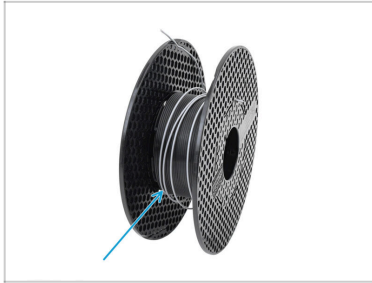
- ◆ Schieben Sie alle drei Verschlüsse vom inneren Teil der Spule zur Seite, um die Handhabung zu erleichtern. Bewegen Sie das gesamte Gummiband, nicht nur die Verschlüsse.
- ◆ Lösen Sie beide Enden des Gummibands von den Laschen, um es zu lösen.
- ◆ Entfernen Sie die Clips vom Gummiband.
- ⓘ Sie benötigen die Bänder nicht mehr.

SCHRITT 3 Prusament Spulenöffner: Vorbereitung der Teile



- **Für die folgenden Schritte drucken Sie bitte:**
 - Prusament Spulenöffner (1x) *Dieses Teil muss gedruckt werden.*
 - ⓘ Alle erforderlichen Druckdateien und Anleitungen finden Sie auf printables.com.

SCHRITT 4 Spulen Vorbereitung



- Legen Sie eine verbrauchte Prusament-Spule mit dem Kunststoff-Mittelteil bereit.
- Entfernen Sie alle Reste des Filaments.

SCHRITT 5 Werkzeug einsetzen



- Richten Sie die rechteckige Lasche am Werkzeug an der Kerbe in der Mitte der Spule aus.
- ⓘ Der Prusament Spulenöffner kann **auf beiden Seiten** der Spule verwendet werden.
- Führen Sie das Ende des Prusament Spulenöffners in einem Winkel vollständig in die Mitte der Spule ein.
 - Auch die rechteckige Lasche muss unter die Oberfläche der Spulenseite eingeführt werden.
- Schieben Sie den Hebelteil des Prusament Spulenöffners auf die Spule.
 - Dadurch sollte die Lasche in der Aussparung einrasten.

SCHRITT 6 Werkzeug Einsatz



- ◆ Greifen Sie nach innen und ziehen Sie den inneren Teil des Werkzeugs nach oben.
- ◆ Heben Sie das Ende des Werkzeugs an, bis es einrastet.
 - ⚠ **Möglicherweise müssen Sie dafür etwas Kraft aufwenden.**
- ◆ Sobald das Werkzeug vollständig eingerastet ist, sollte sich der Bereich der Spulenseite um die Lasche herum leicht ausbeulen.
- ⓘ Dies ist wichtig, weil dadurch die interne Sperre aufgehoben wird.

SCHRITT 7 Spulen Demontage



- Greifen Sie das Demontagewerkzeug und drehen Sie es gegen den Uhrzeigersinn, um die Spulenseite aus der Mitte zu lösen.



Rechtsrum fest, linksrum lose!

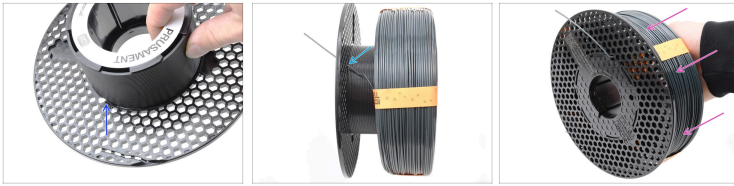
- Nehmen Sie die Oberseite von der Spule ab.

SCHRITT 8 Refill Vorbereitung



- Legen Sie die Filament-Nachfüllpackung bereit.
- Suchen Sie die Seite mit dem inneren Ende des Filaments.

SCHRITT 9 Refill



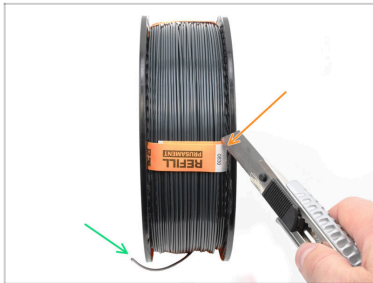
- Suchen Sie die innere Öffnung des Filament-Endes mit der schrägen Rille.
- Führen Sie das innere Filamentende in die dafür vorgesehene Öffnung ein.
- Schieben Sie die Nachfüllpackung auf die Spulenmitte, bis sie vollständig ausgerichtet ist.

SCHRITT 10 Montage der Spule



- Setzen Sie das Seitenteil auf die Spule und drehen Sie es im Uhrzeigersinn, bis es einrastet.
- Haken Sie das innere Ende des Filaments in eine der Öffnungen in der Spule ein.

SCHRITT 11 Abschluss



- ✦ Schneiden Sie die freiliegenden Teile der Transportbänder vorsichtig ab.
- ⚠ Halten Sie das Filamentende fest, während Sie die Transportbänder entfernen, um ein Verheddern zu vermeiden.
- ✦ Haken Sie das Filamentende an der Spulenseite ein, um ein Verheddern zu verhindern, wenn es nicht in den Drucker eingelegt ist.
