

# Spis treści

<b>Pakowanie drukarki do zwrotu - oryginalny materiał opakowaniowy (XL)</b> .....	3
Krok 1 - Wprowadzenie .....	5
Krok 2 - Narzędzia niezbędne na tym etapie .....	6
Krok 3 - Wypełnienia używane w tej instrukcji .....	7
Krok 4 - Wypełnienia używane w tej instrukcji .....	8
Krok 5 - Przygotowanie drukarki .....	9
Krok 6 - Demontaż anteny Wi-Fi .....	10
Krok 7 - Odłączenie rurki PTFE .....	10
Krok 8 - Odłączenie ekstrudera .....	11
Krok 9 - Demontaż mocowania wiązki doku .....	11
Krok 10 - Demontaż ekstrudera .....	12
Krok 11 - Demontaż ekstrudera .....	12
Krok 12 - Spakowanie drukarki .....	13
Krok 13 - Przymocowanie wkładki-mocowania doków .....	14
Krok 14 - Demontaż ekranu LCD .....	14
Krok 15 - Demontaż ekranu LCD .....	15
Krok 16 - Demontaż uchwytu szpuli .....	15
Krok 17 - Przygotowanie dolnej części pudła .....	16
Krok 18 - Przygotowanie dolnej części pudła .....	16
Krok 19 - Przygotowanie dolnej części pudła .....	17
Krok 20 - Umieszczenie drukarki w pudle .....	18
Krok 21 - Umieszczenie wypełnień .....	19
Krok 22 - Przygotowanie górnej części pudła .....	19
Krok 23 - Przygotowanie górnej części pudła .....	20
Krok 24 - Umieszczenie górnej części pudła .....	20

Krok 25 - Umieszczenie górnych wypełnień .....	21
Krok 26 - Umieszczenie górnych wypełnień .....	21
Krok 27 - Przygotowanie taśm spinających .....	22
Krok 28 - Przygotowanie taśm spinających .....	22
Krok 29 - Owiniecie opakowania .....	23
Krok 30 - Oznaczenie paczki .....	24
Krok 31 - Hurra! Drukarka jest gotowa do wysyłki. .....	24

# Pakowanie drukarki do zwrotu - oryginalny materiał opakowaniowy (XL)



[help.prusa3d.com/g417470](https://help.prusa3d.com/g417470)

**Zeskanuj kod QR,  
aby przejść do  
najnowszej wersji  
tego rozdziału.**



## KROK 1 Wprowadzenie










- ◆ Ten poradnik opisuje sposób przygotowania i spakowania drukarki **Original Prusa XL** do zwrotu lub naprawy, używając materiału opakowaniowego dostarczanego wraz ze zmontowaną drukarką.
- ◆ Skontaktuj się z naszym działem obsługi klienta, aby otrzymać etykietę wysyłkową.
- ⓘ Przeczytaj opis każdego etapu bardzo uważnie! Kolory sześciokątnych punktów odpowiadają kolorom oznaczeń na ilustracjach.
- ⚠ **Paczka z drukarką jest ciężka! Koniecznie poproś drugą osobę o pomoc w przenoszeniu.**

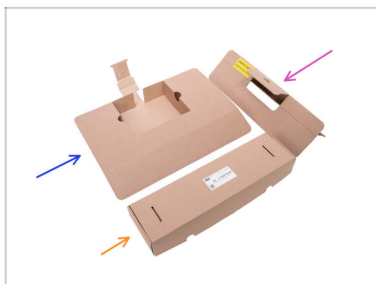
## KROK 2 Narzędzia niezbędne na tym etapie



### Do tej instrukcji przygotuj:

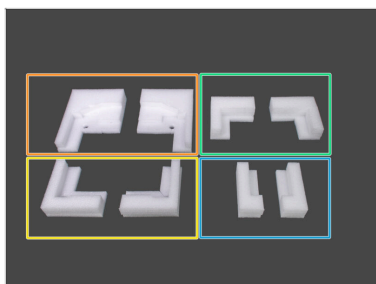
-  Klucz imbusowy 2,5 mm
-  Klucz imbusowy 4 mm
-  Klucz Torx T10
-  Czarna folia stretch
-  Taśma klejąca
-  Naklejka "Fragile" (4x) - do pobrania tutaj.
-  Akcesoria do wysyłki zwrotnej (otrzymane wraz z drukarką)

## KROK 3 Wypełnienia używane w tej instrukcji



- Na potrzeby niniejszej instrukcji **przygotuj kompletne oryginalne opakowanie**, w którym drukarka Original Prusa XL została do Ciebie dostarczona.
- Do tej instrukcji przygotuj:
  - Górne przednie wypełnienie kartonowe.
  - Górne tylne wypełnienie kartonowe.
  - Pudełko na ekstruder
- ⓘ Dalszy ciąg listy w kolejnym kroku instrukcji...

## KROK 4 Wypełnienia używane w tej instrukcji



- **Do tej instrukcji przygotuj:**
- Lewe i prawe tylne dolne wypełnienia
- Lewe i prawe przednie dolne wypełnienia
- Lewe i prawe tylne górne wypełnienia
- Lewe i prawe przednie górne wypełnienia


## KROK 5 Przygotowanie drukarki







- 🟠 Jeśli filament jest załadowany, rozładuj go z hotendu. Na ekranie przejdź do *Filament* → *Rozładuj filament* → *Rozładuj filament*.
  - 🟡 Wyciągnij filament z hotendu. Musisz całkowicie wyciągnąć go z drukarki.
  - 🟢 Przesuń oś Z do dołu. Wejdź w menu *Sterowanie* → *Ruch osi* → *Ruch Z* → *Ruch osi* → *Ruch Z* → *Ruch Z*.
  - 🟠 Teraz należy schłodzić drukarkę. Przejdź do *Nagrzewanie* → *CHŁODZENIE* → *CHŁODZENIE*.
- ⚠️ **Poczekaj, aż gorące części ostygną do temperatury otoczenia. Trwa to około 10 minut.**

## KROK 6 Demontaż anteny Wi-Fi





 **Upewnij się, że drukarka jest schłodzona do temperatury otoczenia.**

-  Wyłącz drukarkę i odłącz przewód od zasilacza.
-  Obróć drukarkę tyłem do siebie.
-  Odkręć i wyjmij antenę Wi-Fi z drukarki.
-  Umieść antenę w torbie z innymi akcesoriami.

## KROK 7 Odłączenie rurki PTFE



-  Wciśnij czarny pierścień, aby zwolnić rurkę PTFE.
-  Ostrożnie wyciągnij rurkę PTFE.

## KROK 8 Odłączenie ekstrudera



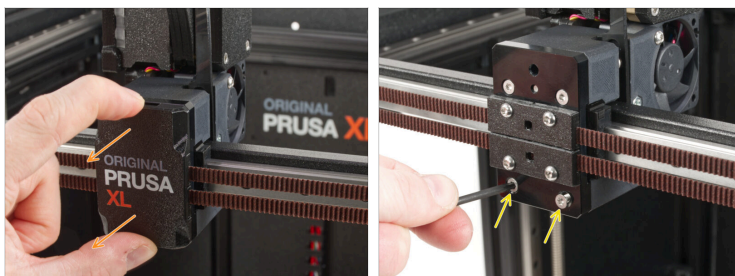
- 🟠 Lekko poluzuj dwie śruby mocujące pokrywę. Nie ma potrzeby wykręcania ich całkowicie. Przesuń pokrywę w prawo i wyjmij ją z drukarki.
- 🟡 Naciśnij zawleczkę zabezpieczającą i odłącz przewód ekstrudera.
- 🟢 Nałóż pokrywę gniazd na śruby. Przesuń ją do końca w lewo i dokręć śruby.

## KROK 9 Demontaż mocowania wiązki doku



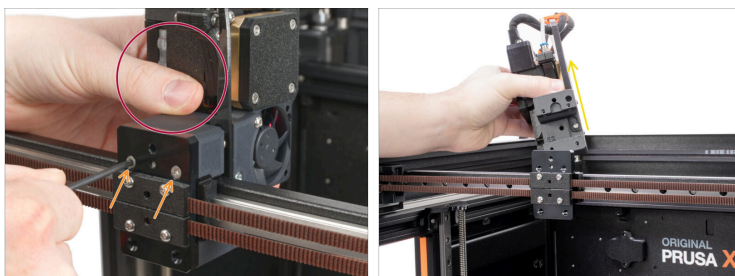
- 🟠 Wsuń klucz imbusowy 2,5 mm na całej długości przez otwór w tylnym panelu, aż dotrze do śruby w mocowaniu wiązki doku [xl-dock-cable-router], następnie poluzuj śrubę. **Pozostaw śrubę w mocowaniu wiązki doku.**
- 🟢 Wyciągnij mocowanie wiązki doku [xl-dock-cable-router].
- 🟡 Pozostaw wiązkę przewodów ekstrudera z rurką PTFE swobodnie nad tylną częścią drukarki.

## KROK 10 Demontaż ekstrudera



- Zdejmij pokrywę wózka osi X [x-carriage-cover] z wózka osi X.
- Za pomocą klucza T10 wykręć obie dolne śruby M3x12b.

## KROK 11 Demontaż ekstrudera



- ⚠ Przytrzymaj ekstruder ręką, aby zapobiec jego opadnięciu podczas odkręcania.
- Za pomocą klucza T10 wykręć obie górne śruby M3x12b.
- Zdemontuj ekstruder.

## KROK 12 Spakowanie drukarki



- 🟠 Ostrożnie zapakuj ekstruder do pudełka za pomocą dołączonego wypełnienia.
- 🟡 Najpierw zamknij dolną część pudełka.
- 🟢 Następnie zamknij górną część pudełka.
- ⬛ Na razie odłóż opakowanie z ekstruderem na bok, użyjemy go później.

## KROK 13 Przymocowanie wkładki-mocowania doków

## Pakowanie drukarki do zwrotu - oryginalny materiał



- ❶ Słuba M3x10 zapobiega uszkodzeniu plastikowych części podczas transportu.
- Wyjmij jedną zapasową śrubę M3x10.
- Wkręć śrubę M3x10 we wkładkę-mocowanie doków [tch-mounting-insert] za pomocą klucza imbusowego 2,5 mm. **Metalowa wkładka nie może się poruszać!**

---

## KROK 14 Demontaż ekranu LCD



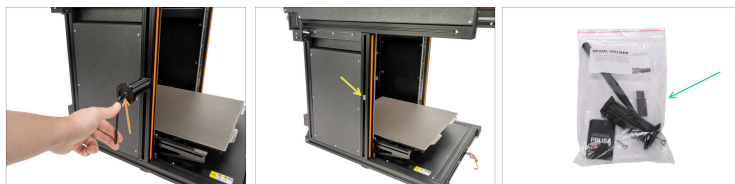
- Za pomocą klucza imbusowego 2,5 mm odkręć obie śruby M3x18 mocujące wsporniki LCD.
- Ostrożnie odłącz przewód LCD.

## KROK 15 Demontaż ekranu LCD



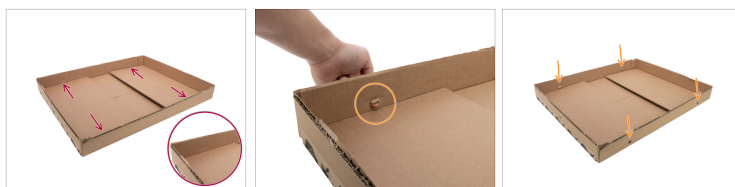
- 🟠 Odkręć śrubę mocującą przewód PE przy pomocy klucza Torx T10.
- 🟡 Pozostaw przewody luźne.
- 🟢 Zapakuj wyświetlacz LCD w folię bąbelkową, aby zapobiec uszkodzeniom podczas transportu.

## KROK 16 Demontaż uchwytu szpuli



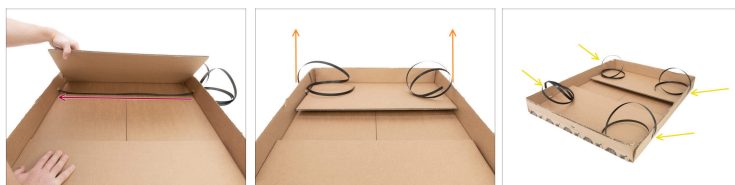
- 🟠 Odkręć śrubę M5x85 przy użyciu klucza imbusowego 4 mm i zdemontuj uchwyt szpuli.
- 🟡 Pozostaw wpust rowkowy M5nE w ramie.
- 🟢 Zapakuj uchwyt szpuli do torby wraz z innymi akcesoriami.
- ⬛ Na razie odłóż drukarkę na bok, wrócimy do niej później.

## KROK 17 Przygotowanie dolnej części pudła



- ❖ W dolnej części pudełka znajdują się 4 wstępnie wycięte otwory na taśmy spinające.
- 🟠 Wypchnij wycinki palcem, aby utworzyć otwory w kartonie.

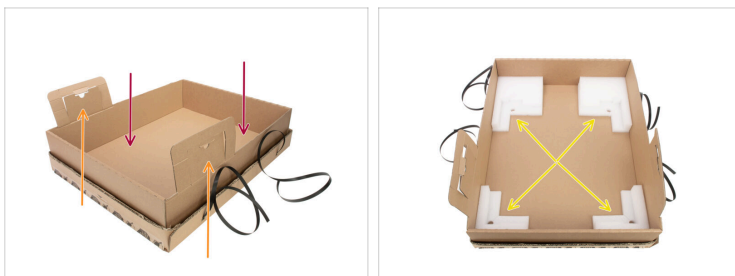
## KROK 18 Przygotowanie dolnej części pudła



 **Nie skręcaj taśm spinających.**

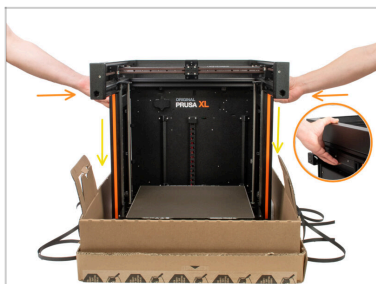
- ❖ Weź taśmy spinające.
- ❖ Rozciągnij taśmę spinającą między dwoma otworami w sposób pokazany na ilustracji.
- 🟠 Ustaw taśmy spinające tak, aby miały taką samą długość po obu stronach.
- 🟡 Rozciągnij taśmę spinającą po drugiej stronie dolnej części pudełka.







## KROK 19 Przygotowanie dolnej części pudła



- Włóż kartonową podstawę do dolnej części pudełka.
- Prząd pudełka ma kartonowe wycięcia po bokach.
- Umieść wypełnienie w kartonowej podstawie zgodnie z ilustracją.

## KROK 20 Umieszczenie drukarki w pudle



-  **Nie trzymaj drukarki za górne metalowe profile!!!**  
Trzymanie jej za profile grozi wypaczeniem drukarki i uszkodzeniem oświetlenia LED znajdującego się wewnątrz profili.
-  **Przeńs drukarkę z pomocą drugiej osoby.**
-  **Użyj bocznych uchwytów po obu stronach drukarki do przenoszenia jej.**
-  **Włóż drukarkę do kartonowej podstawy.**
-  **Zwróć uwagę na prawidłowe ustawienie drukarki względem przedniej części podstawy pudła.**
-  **Zostaw arkusz druku na stole. Nie ma potrzeby pakowania go osobno.**

## KROK 21 Umieszczenie wypełnień



- (i)** Pudełko z ekstruderem "zablokuje" drukarkę na swoim miejscu.
- 🟠** Ułóż wycięcia w kartonie tak, aby można było przez nie przepchnąć pudełko.
- 🟡** Zablokuj kartonowe pletwy w wycięciach w pudełku z ekstruderem.

## KROK 22 Przygotowanie górnej części pudła



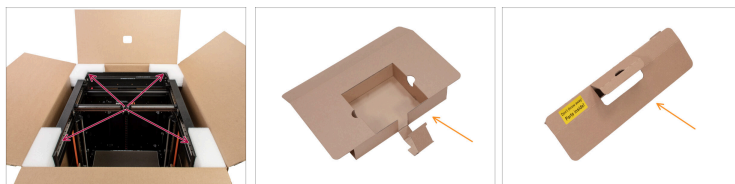
- 🟠** Użyj noża, aby przeciąć taśmę i otworzyć pudełko.
- 🟡** Umieść górną część na przygotowanej tekturowej podstawie.

## KROK 23 Przygotowanie górnej części pudła



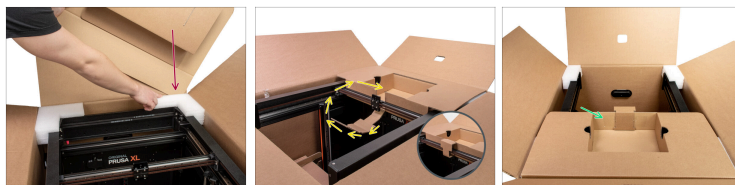
- 🔴 Zlokalizuj wycięcia w górnej części.
- 🟡 Wypchnij wycinki palcem, aby utworzyć otwory w kartonie.
- ⬛ Otwory służą do przełożenia przez nie taśm spinających. Wykorzystamy je później.

## KROK 24 Umieszczenie górnej części pudła



- ⚠️ **Przednie i tylne białe wypełnienia nie są takie same.**
- 🔴 Umieść cztery białe piankowe wypełnienia na górze drukarki.
- 🟡 Przygotuj górne kartonowe wypełnienia, użyjemy ich w kolejnych krokach.

## KROK 25 Umieszczenie górnych wypełnień



- ◆ Umieść większe kartonowe wypełnienie między ścianką pudła a białym, piankowym wypełnieniem.
- ◆ Owiń kartonowy język wokół wózka osi X, aby zamocować go w odpowiednim położeniu.
- ◆ Obróć paczkę.
- ◆ Użyj taśmy, aby zabezpieczyć kartonowy język.

## KROK 26 Umieszczenie górnych wypełnień



- ◆ Umieść mniejsze kartonowe wypełnienie między ścianką pudła a białym, piankowym wypełnieniem.
- ◆ Obróć paczkę.
- ◆ Wykorzystaj pustą przestrzeń w wypełnieniu do przechowania akcesoriów otrzymanych wraz z drukarką.
- ⓘ Jeśli masz pudełko po Prusamencie, możesz włożyć akcesoria do niego i wykorzystać wolną przestrzeń w większym kartonowym wypełnieniu.

## KROK 27 Przygotowanie taśm spinających



**⚠ Taśma spinająca musi być rozciągnięta na płasko, a nie skrócona.**

- 🟡 Przełóż taśmę przez przygotowany otwór w górnej części pudełka.
- 🟡 Wykonaj tę czynność dla wszystkich taśm po obu stronach.

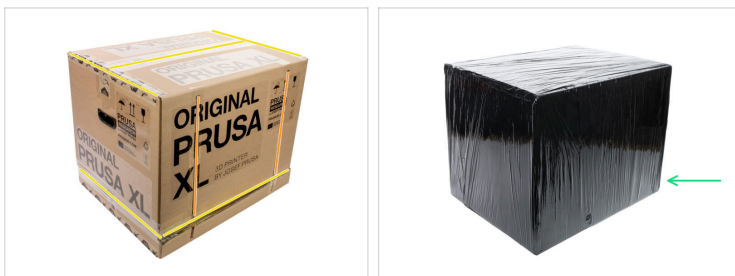
## KROK 28 Przygotowanie taśm spinających



**⚠ Sprawdź, czy wszystkie taśmy spinające są rozciągnięte na taką samą długość po obu stronach.**

- 🟡 Przygotuj zapinkę do taśmy spinającej.
- ⬛ Aby prawidłowo zamocować zapinki taśm, kieruj się instrukcjami z tego filmu.

## KROK 29 Owinięcie opakowania



- Za pomocą taśmy pakowej zaklej wszystkie miejsca w sposób pokazany na ilustracjach.
- ⚠ **Naklej co najmniej 3 warstwy taśmy w miejscach wskazanych żółtymi liniami.**
- Zaklej taśmy spinające taśmą pakową.
- Użyj folii stretch lub folii spożywczej (przezroczystej) do owinięcia całej paczki. Uchroni to paczkę przed niepotrzebnymi uszkodzeniami.

## KROK 30 Oznaczenie paczki



- Umieść naklejkę "Fragile" na co najmniej czterech bokach paczki. **Nie umieszczaj ich na górnej ani dolnej stronie.**
- ⓘ Etykietę wysyłkową otrzymasz od naszego działu obsługi klienta.
- Umieść etykietę wysyłkową po stronie z naklejką "Fragile".

## KROK 31 Hurra! Drukarka jest gotowa do wysyłki.



- **Gotowe!** Drukarka jest gotowa do wysyłki.



---

---

---

---

---

---

---

---

---

---



---

---

---

---

---

---

---

---

---

---



---

---

---

---

---

---

---

---

---

---



---

---

---

---

---

---

---

---

---

---