

Indice

Imballaggio della stampante per il trasporto - Materiale d'imballaggio originale (XL)	3
Passo 1 - Introduzione	5
Passo 2 - Attrezzi necessari per questo passo	6
Passo 3 - Fissaggi necessari per questa guida	7
Passo 4 - Fissaggi necessari per questa guida	8
Passo 5 - Preparare la stampante	9
Passo 6 - Rimozione dell'antenna Wi-Fi	10
Passo 7 - Scollegare il tubo in PTFE	10
Passo 8 - Scollegare il cavo estrusore	11
Passo 9 - Rimuovere la parte xl-dock-cable- router	11
Passo 10 - Rimozione dell'estrusore	12
Passo 11 - Rimozione dell'estrusore	12
Passo 12 - Imballaggio dell'estrusore	13
Passo 13 - Fissare l'inserito metallico	14
Passo 14 - Smontare il display LCD	14
Passo 15 - Smontare il display LCD	15
Passo 16 - Rimuovere il porta bobina	15
Passo 17 - Preparare il fondo	16
Passo 18 - Preparare il fondo	16
Passo 19 - Preparare il fondo	17
Passo 20 - Inserire la stampante	18
Passo 21 - Installazione dei fissaggi	19
Passo 22 - Preparare la parte superiore	19
Passo 23 - Preparare la parte superiore	20
Passo 24 - Installare la parte superiore	20
Passo 25 - Installazione del fissaggio superiore	21
Passo 26 - Installazione del fissaggio superiore	21
Passo 27 - Preparazione delle cinghie di spedizione	22
Passo 28 - Preparazione delle cinghie di	

spedizione	22
Passo 29 - Avvolgere la confezione	23
Passo 30 - Etichettatura della confezione	24
Passo 31 - Evviva! La stampante è pronta per la spedizione	24

Imballaggio della stampante per il trasporto - Materiale d'imballaggio originale (XL)



help.prusa3d.com/g417473

**Scansionare il
codice QR per
visualizzare la
versione più recente
di questo capitolo.**



Imballaggio della stampante per il trasporto - Materiale d'imballaggio originale (XL)

PASSO 1 Introduzione



- ◆ Questa guida spiega come preparare e imballare la tua **Original Prusa XL** per la restituzione o la riparazione, utilizzando il materiale di imballaggio che forniamo con le stampanti assemblate.
- ◆ Contatta il nostro servizio clienti per ricevere l'etichetta di spedizione.
- ⓘ Assicurati di leggere attentamente ogni passo! I colori sui punti dell'esagono corrispondono ai marcatori nelle foto.
- ⚠ **La confezione con la stampante è pesante! Chiedi sempre aiuto a qualcuno per la movimentazione.**

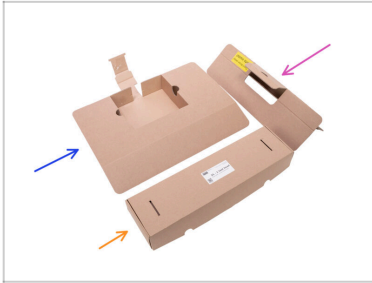
PASSO 2 Attrezzi necessari per questo passo



● Per questa guida prepara:

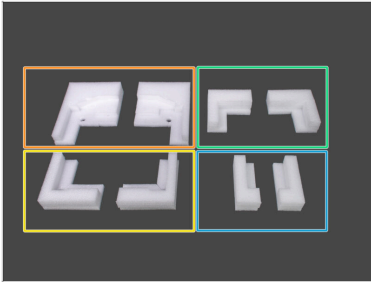
- Chiave a brugola da 2.5mm
- Chiave a brugola da 4mm
- Chiave Torx TX10
- Nastro di imballaggio nero
- Nastro da imballaggio
- Adesivo Fragile - Può essere scaricato qui.
- Accessori per la spedizione di reso (ricevuti con la stampante)

PASSO 3 Fissaggi necessari per questa guida



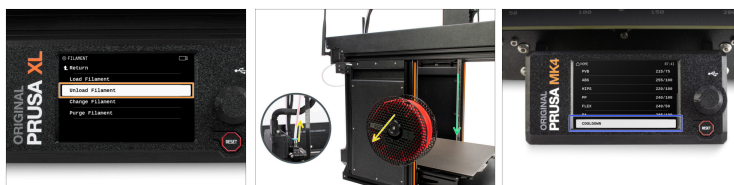
- Per questo manuale, **prepara l'imballo originale completo** in cui ti è stata inviata la stampante Original Prusa XL.
 - Per questa guida prepara:
 - Fissaggio del cartone frontale superiore
 - Fissaggio del cartone posteriore superiore
 - Scatola estrusore
- i** L'elenco continua nel prossimo passo...

PASSO 4 Fissaggi necessari per questa guida



- **Per questa guida prepara:**
- Fissaggi posteriori inferiori destro e sinistro
- Fissaggi frontali inferiori destro e sinistro
- Fissaggi posteriori superiori destro e sinistro
- Fissaggi anteriori superiori destro e sinistro

PASSO 5 Preparare la stampante







- 🟠 Se hai caricato il filamento, scaricalo dall'hotend. Nella schermata, vai su *Filamento* -> *Scarica filamento*.
 - 🟡 Rimuovi il filamento dall'hotend. È necessario rimuoverlo completamente dalla stampante.
 - 🟢 Sposta l'asse Z verso il basso. Sullo schermo, vai su *Controllo* -> *Sposta asse* -> *Sposta Z*.
 - 🟠 Raffredda la stampante. Vai su *Preriscalda* -> **RAFFREDDA**.
- ⚠️ **Attendi che le parti calde si raffreddino a temperatura ambiente. Ci vogliono circa 10 minuti.**

PASSO 6 Rimozione dell'antenna Wi-Fi





 **Assicurati che la stampante sia raffreddata.**

-  Spegni la stampante e scollega il cavo di alimentazione.
-  Gira la stampante con la parte posteriore rivolta verso di te.
-  Svita e rimuovi l'antenna Wi-Fi dalla stampante.
-  Inserisci l'antenna nella busta con gli altri accessori.

PASSO 7 Scollegare il tubo in PTFE



-  Spingi il colletto nero per rilasciare il tubo in PTFE.
-  Estrai delicatamente il tubo in PTFE.

PASSO 8 Scollegare il cavo estrusore



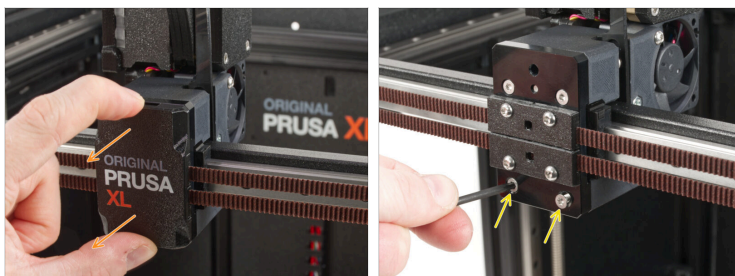
- Allenta leggermente le due viti sul coperchio. Non è necessario rimuoverle completamente. Spingi il coperchio verso destra e rimuovilo dalla stampante.
- Premi il fermo e rilascia il cavo dell'estrusore.
- Collega la copertura dei connettori alle viti. Spingila tutta a sinistra e stringi le viti.

PASSO 9 Rimuovere la parte xl-dock-cable-router



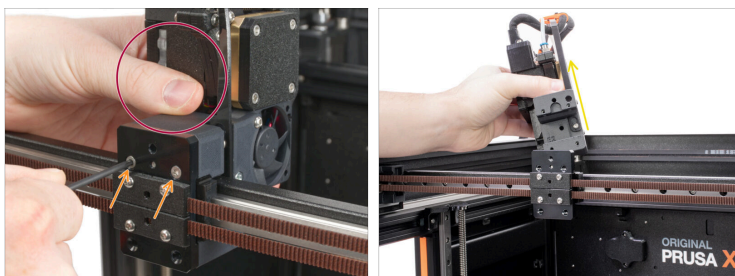
- Spingi la chiave a brugola da 2,5 mm attraverso il foro della piastra posteriore fino a raggiungere la vite presente nella parte xl-dock-cable-router e svitala. **Lascia la vite nella parte xl-dock-cable-router.**
- Rimuovi la parte xl-dock-cable-router.
- Lascia il fascio di cavi dell'estrusore con il tubo PTFE sopra la stampante verso il lato posteriore.

PASSO 10 Rimozione dell'estrusore



- Rimuovi la copertura x-carriage-cover dal carrello X.
- Usa la chiave TX10 per svitare entrambe le viti M3x12b inferiori.

PASSO 11 Rimozione dell'estrusore



- ⚠ Tieni l'estrusore con la mano per evitare che cada durante lo svitamento.
- Usa la chiave TX10 per svitare entrambe le viti M3x12b superiori.
- Togli l'estrusore.

PASSO 12 Imballaggio dell'estrusore



- ◆ Imballa con cura l'estrusore nella scatola con il supporto fornito.
- ◆ Per prima cosa, chiudi la parte inferiore della scatola.
- ◆ In secondo luogo, chiudi la parte superiore della scatola.
- ◆ Metti da parte la confezione dell'estrusore per ora, la useremo più tardi.

PASSO 13 Fissare l'inserto metallico

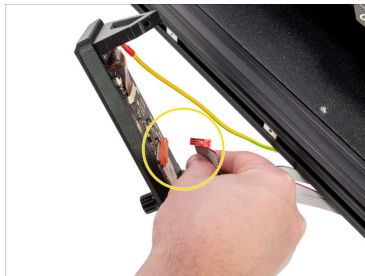


i La vite M3x10 evita di danneggiare le parti in plastica durante il trasporto.

● Prendi una vite M3x10 dai ricambi.

● Inserisci la vite M3x10 nell'inserto e fissala con una chiave a brugola da 2,5 mm. **L'inserto metallico non deve muoversi!**

PASSO 14 Smontare il display LCD



● Usa una chiave a brugola da 2,5 mm per svitare entrambe le viti M3x18 dai supporti LCD.

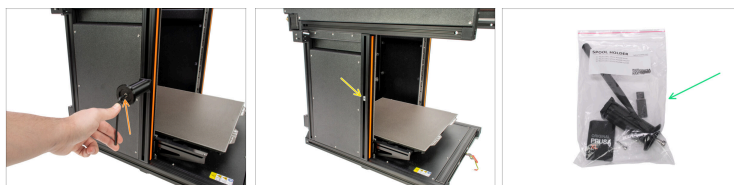
● Stacca delicatamente il cavo LCD.

PASSO 15 Smontare il display LCD



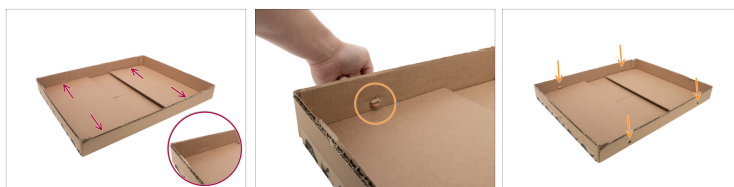
- ✚ Usa la chiave TX10 per sbloccare la vite che fissa il cavo PE.
- ✚ Lascia che i cavi pendano liberamente.
- ✚ Imballa l'LCD nel pluriball per evitare che si danneggi durante la spedizione.

PASSO 16 Rimuovere il porta bobina



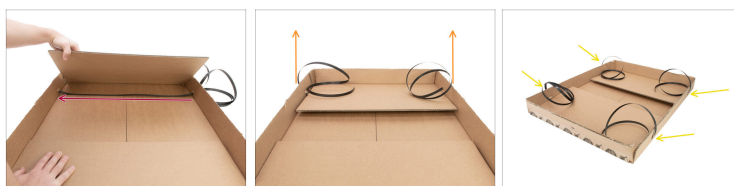
- ✚ Usa una chiave a brugola da 4 mm per sbloccare la vite M5x85 e togliere il porta bobina.
- ✚ Lascia le viti M5nE nel telaio.
- ✚ Inserisci il porta bobina nella busta con gli altri accessori.
- ✚ Metti da parte la stampante per ora, ce ne occuperemo più tardi.

PASSO 17 Preparare il fondo



- La parte inferiore della scatola presenta 4 fori pretagliati per le cinghie di spedizione.
- Usa il dito per creare dei fori nel cartone.

PASSO 18 Preparare il fondo



Non attorcigliare le cinghie di spedizione.

- Prendi le cinghie di spedizione.
- Stendi la cinghia di spedizione tra i due fori come descritto nell'immagine.
- Sposta la cinghia di spedizione in modo che sia della stessa lunghezza su entrambi i lati.
- Allunga la cinghia di spedizione sull'altro lato della scatola della parte inferiore.







PASSO 19 Preparare il fondo



- Inserisci la base di cartone nella parte inferiore della scatola.
- La parte anteriore della scatola presenta dei ritagli di cartone sui lati.
- Inserisci il fissaggio nella base di cartone come descritto nell'immagine.

PASSO 20 Inserire la stampante



-  **Non afferrare la stampante per i profili metallicchi superiori!!!** Altrimenti, si rischia di deformare la stampante e di danneggiare l'illuminazione a LED all'interno dei profili.
-  **Maneggiare la stampante in due persone.**
-  Utilizza le maniglie laterali su entrambi i lati della stampante per maneggiarla.
-  Inserisci la stampante nella base di cartone.
-  Fai attenzione a orientare correttamente la stampante rispetto alla parte anteriore della base della scatola.
-  Mantieni la piastra d'acciaio sulla stampante. Non è necessario imballarla separatamente.

PASSO 21 Installazione dei fissaggi



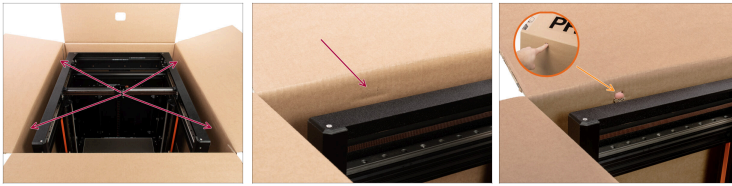
- (i)** La scatola dell'estrusore "blocca" la stampante al suo posto.
- 🟠 Disponi i ritagli della scatola in modo che la scatola possa essere spinta attraverso di essi.
- 🟡 Blocca i perni di cartone nella scatola dell'estrusore.

PASSO 22 Preparare la parte superiore



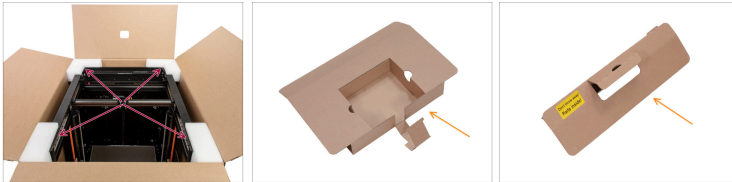
- 🟠 Usa un coltello per tagliare il nastro e aprire la scatola.
- 🟡 Appoggia la parte superiore sulla base di cartone preparata.

PASSO 23 Preparare la parte superiore



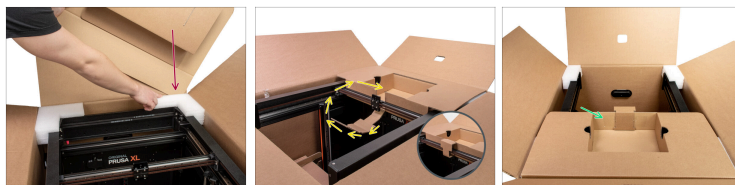
- Individua i ritagli sulla parte superiore.
- Crea dei buchi con il dito.
- I fori sono per le cinghie di spedizione. Li utilizzeremo in seguito.

PASSO 24 Installare la parte superiore



- ⚠ I fissaggi bianchi anteriori e posteriori non sono uguali.
- Metti quattro fissaggi bianchi sulla parte superiore della stampante.
- Prepara i fissaggi per il cartone superiore, li useremo nei prossimi passi.

PASSO 25 Installazione del fissaggio superiore



- Metti il fissaggio di cartone più grande tra la scatola e il fissaggio bianco.
- Metti il ritaglio di cartone intorno al carrello X per fissarlo in posizione.
- Ruota la confezione.
- Usa del nastro adesivo per fissare il ritaglio.

PASSO 26 Installazione del fissaggio superiore



- Metti il fissaggio di cartone più piccolo tra la scatola e il fissaggio bianco.
- Ruota la confezione.
- Utilizza lo spazio nel fissaggio per riporre gli accessori che hai ricevuto con la stampante.
- Se hai una scatola di Prusament, puoi riempirla di accessori e utilizzare lo spazio libero in un fissaggio di cartone più grande.

PASSO 27 Preparazione delle cinghie di spedizione



⚠ La cinghia di spedizione deve essere appiattita, non attorcigliata.

- 🟡 Fai passare la cinghia attraverso il foro predisposto nella scatola superiore.
- 🟡 Esegui questo passaggio per tutte le cinghie su entrambi i lati.

PASSO 28 Preparazione delle cinghie di spedizione



⚠ Controlla che le cinghie di spedizione siano tutte della stessa lunghezza.

- 🟡 Prepara la clip della cinghia di spedizione.
- ⬛ Per fissare le cinghie di spedizione vedi questo video.

PASSO 29 Avvolgere la confezione



- Usa il nastro da imballaggio per fissare tutti i punti come descritto nelle immagini.
- ⚠ **Applica almeno 3 strisce di nastro adesivo sulle zone gialle.**
- Copri le cinghie di spedizione con del nastro da imballaggio.
- Usa il nastro da imballaggio o la pellicola per alimenti (trasparente) per avvolgere l'intero pacco. In questo modo proteggerai il pacco da eventuali danni inutili.

PASSO 30 Etichettatura della confezione



- Posiziona gli adesivi "Fragile" almeno su quattro lati della scatola. **Non posizzionarli sul lato superiore o inferiore.**
- ⓘ Riceverai l'etichetta di spedizione dal nostro servizio clienti.
- Posiziona l'etichetta di spedizione sul lato con l'adesivo "Fragile".

PASSO 31 Evviva! La stampante è pronta per la spedizione



- **Ottimo lavoro!** La tua stampante è pronta per essere spedita.
