

Inhaltsverzeichnis

Drucker für den Transport verpacken -

Originalverpackungsmaterial (XL)	3
Schritt 1 - Einleitung	5
Schritt 2 - Benötigte Werkzeuge für diesen Schritt	6
Schritt 3 - Notwendige Fixierungen für diese Anleitung	7
Schritt 4 - Notwendige Fixierungen für diese Anleitung	8
Schritt 5 - Vorbereiten des Druckers	9
Schritt 6 - Entfernen der Wi-Fi-Antenne	10
Schritt 7 - PTFE-Schlauch abnehmen	10
Schritt 8 - Abziehen des Extruderkabels	11
Schritt 9 - Entfernen des xl-dock-cable-routers	11
Schritt 10 - Entfernen des Extruders	12
Schritt 11 - Entfernen des Extruders	12
Schritt 12 - Verpacken des Extruders	13
Schritt 13 - Befestigen des Metalleinsatzes	14
Schritt 14 - Demontieren des LCDs	15
Schritt 15 - Demontieren des LCDs	15
Schritt 16 - Entfernen des Spulenhalters	16
Schritt 17 - Vorbereiten des Kartonbodens	16
Schritt 18 - Vorbereiten des Kartonbodens	17
Schritt 19 - Vorbereiten des Kartonbodens	18
Schritt 20 - Einsetzen des Druckers	19
Schritt 21 - Anbringen der Fixierungen	20
Schritt 22 - Vorbereiten des Oberteils	20
Schritt 23 - Vorbereiten des Oberteils	21
Schritt 24 - Anbringen des Oberteils	21
Schritt 25 - Anbringen der oberen Fixierung	22
Schritt 26 - Anbringen der oberen Fixierung	

.....	22
Schritt 27 - Vorbereiten der Transportgurte	
.....	23
Schritt 28 - Vorbereiten der Transportgurte	
.....	23
Schritt 29 - Umwickeln des Pakets	24
Schritt 30 - Etikettieren der Verpackung	25
Schritt 31 - Hurra! Der Drucker ist bereit für den Versand.	25

Drucker für den Transport verpacken - Originalverpackungsmaterial (XL)



help.prusa3d.com/g417471

**Scannen Sie den
QR-Code, um die
neueste Version
dieses Kapitels
anzuzeigen.**



Drucker für den Transport verpacken - Originalverpackungsmaterial (XL)

SCHRITT 1 Einleitung



- In dieser Anleitung erfahren Sie, wie Sie Ihren **Original Prusa XL** für die Rückgabe oder Reparatur mit dem Verpackungsmaterial, das wir mit montierten Druckern liefern, vorbereiten und verpacken.
- ◆ Wenden Sie sich an unseren Kundensupport, um das Versandetikett zu erhalten.
- ⓘ Lesen Sie sich jeden Schritt sorgfältig durch! Die Farben auf den Hexagon-Aufzählungspunkten entsprechen den Markierungen auf den Fotos.
- ⚠ **Das Paket mit dem Drucker ist schwer! Bitten Sie immer eine andere Person um Hilfe bei der Handhabung.**

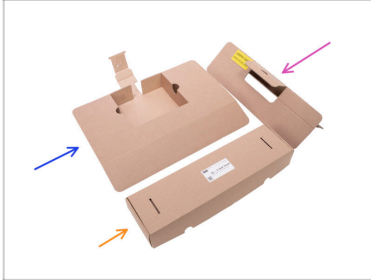
SCHRITT 2 Benötigte Werkzeuge für diesen Schritt



- **Bereiten Sie bitte für diese Anleitung vor:**
- 2,5mm Innensechskantschlüssel
- 4 mm Innensechskantschlüssel
- Innensechsrund TX10-Schlüssel
- Schwarze Strechfolie
- Packband
- 'Fragile' Aufkleber (4x) - Können hier heruntergeladen werden.
- Zubehör für die Rücksendung (das Sie zusammen mit dem Drucker erhalten haben)

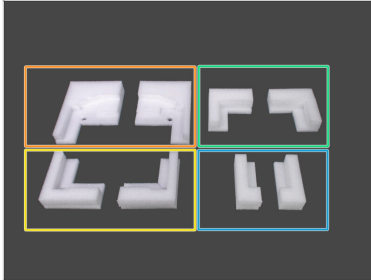
SCHRITT 3 Notwendige Fixierungen für diese Anleitung

Drucker für den Transport verpacken - Originalverpackungsmaterial (XL)



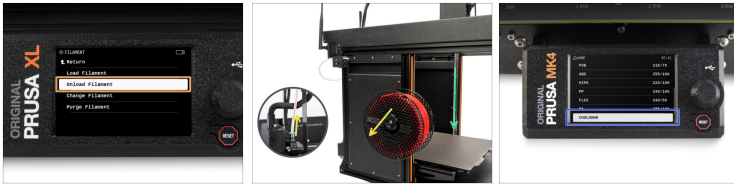
- Bitte legen Sie für diese Anleitung **das komplette Originalverpackungsmaterial** bereit, in dem der Original Prusa XL Drucker an Sie geschickt wurde.
- Bereiten Sie bitte für diese Anleitung vor:
 - ◆ Obere Kartondeckung vorne
 - ◆ Obere hintere Kartondeckung
 - ◆ Extruder Karton
- ⓘ Die Liste wird im nächsten Schritt fortgeführt ...

SCHRITT 4 Notwendige Fixierungen für diese Anleitung



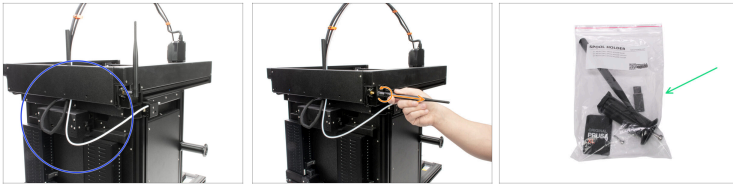
- **Bereiten Sie bitte für diese Anleitung vor:**
- Linke und rechte untere hintere Fixierung
- Linke und rechte untere vordere Fixierung
- Linke und rechte obere hintere Fixierungen
- Linke und rechte obere vordere Fixierungen


SCHRITT 5 Vorbereiten des Druckers







- 🟡 Wenn Sie das Filament geladen haben, entladen Sie es aus dem Hotend. Navigieren Sie auf dem Bildschirm zu *Filament* -> *Filament entladen*.
 - 🟡 Entfernen Sie das Filament aus dem Hotend. Sie müssen es vollständig aus dem Drucker entfernen.
 - 🟢 Bewegen Sie die Z-Achse nach unten. Navigieren Sie auf dem Bildschirm zu *Steuerung* -> *Achse bewegen* -> *Z bewegen*.
 - 🟡 Kühlen Sie den Drucker ab. Gehen Sie zu *Vorheizen* -> *ABKÜHLEN*.
- ⚠️ **Warten Sie, bis die heißen Teile auf Umgebungstemperatur abgekühlt sind.** Das dauert etwa 10 Minuten.

SCHRITT 6 Entfernen der Wi-Fi-Antenne





 **Vergewissern Sie sich, dass der Drucker abgekühlt ist.**

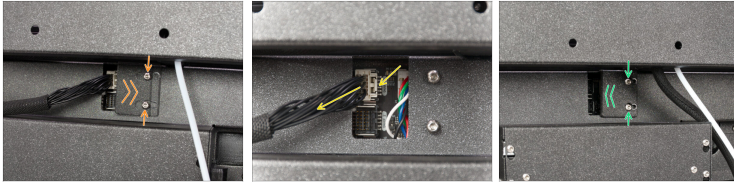
-  Schalten Sie den Drucker aus und ziehen Sie das Netzkabel ab.
-  Drehen Sie die Rückseite des Druckers zu sich hin.
-  Schrauben Sie die Wi-Fi-Antenne ab und entfernen Sie sie vom Drucker.
-  Packen Sie die Antenne in die Tasche mit dem übrigen Zubehör.

SCHRITT 7 PTFE-Schlauch abnehmen



-  Drücken Sie den schwarzen Kunststoffring, um den PTFE-Schlauch freizugeben.
-  Ziehen Sie den PTFE-Schlauch behutsam heraus.

SCHRITT 8 Abziehen des Extruderkabels



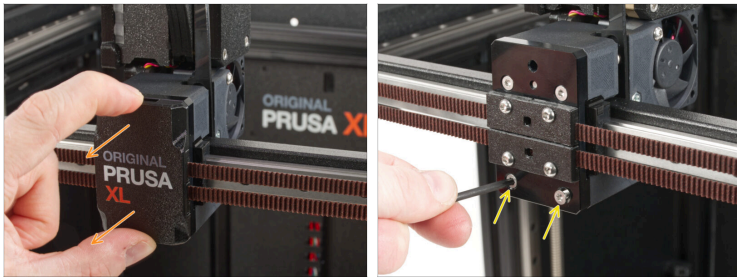
- 🟠 Lösen Sie zwei Schrauben an der Abdeckung leicht. Sie brauchen sie nicht vollständig zu entfernen. Schieben Sie die Abdeckung nach rechts und nehmen Sie sie vom Drucker ab.
- 🟡 Drücken Sie die Sicherheitsverriegelung und lösen Sie das Extruderkabel.
- 🟢 Bringen Sie die Abdeckung der Anschlüsse an den Schrauben an. Schieben Sie sie ganz nach links und ziehen Sie die Schrauben fest.

SCHRITT 9 Entfernen des xl-dock-cable-routers



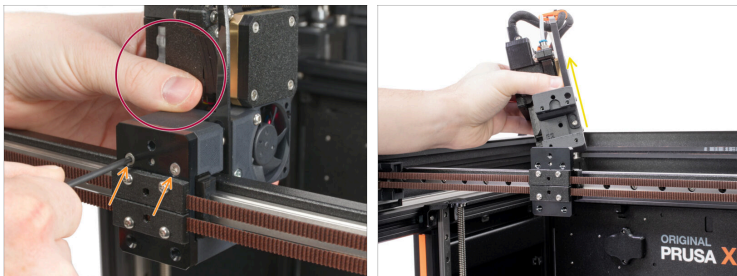
- 🟠 Schieben Sie den 2,5 mm Innensechskantschlüssel ganz durch das Loch im hinteren Blech, bis Sie die Schraube im xl-dock-cable-router erreichen und lösen Sie die Schraube. **Lassen Sie die Schraube im xl-dock-cable-router.**
- 🟢 Entfernen Sie den xl-dock-cable-router.
- 🟡 Lassen Sie das Extruderkabelbündel mit dem PTFE-Schlauch frei über dem Drucker nach hinten liegen.


SCHRITT 10 Entfernen des Extruders



- Entfernen Sie die X-carriage-cover vom X-carriage.
- Verwenden Sie den TX10 Schlüssel, um die beiden unteren M3x12b abzuschrauben.

SCHRITT 11 Entfernen des Extruders



-  Halten Sie den Extruder mit der Hand fest, um das Fallen des Extruders während des Abschraubens zu verhindern.
- Verwenden Sie den TX10 Schlüssel, um die beiden oberen M3x12b abzuschrauben.
- Nehmen Sie den Extruder ab.

SCHRITT 12 Verpacken des Extruders



- 🟠 Verpacken Sie den Extruder sorgfältig mit der mitgelieferten Schaumstoff-Aufnahme in den Karton.
- 🟡 Schließen Sie zunächst den unteren Teil des Kartons.
- 🟢 Schließen Sie anschließend den oberen Teil des Kartons.
- ⬛ Legen Sie die Verpackung des Extruders erst einmal beiseite, wir werden sie später verwenden.

SCHRITT 13 Befestigen des Metalleinsatzes



- i** Die M3x10 Schraube verhindert die Beschädigung der Kunststoffteile während des Transports.
- Nehmen Sie eine M3x10-Schraube aus den Reserveteilen.
- Setzen Sie die M3x10 Schraube in den Einsatz ein und ziehen Sie sie mit einem 2,5 mm Innensechskantschlüssel fest. **Der Metalleinsatz darf sich nicht bewegen!**

SCHRITT 14 Demontieren des LCDs



- Verwenden Sie einen 2,5 mm Innensechskantschlüssel, um die beiden M3x18-Schrauben aus den LCD-Halterungen zu schrauben.
- Ziehen Sie das LCD-Kabel vorsichtig ab.

SCHRITT 15 Demontieren des LCDs



- Lösen Sie die Schraube, mit der das PE-Kabel befestigt ist, mit dem TX10-Schlüssel.
- Lassen Sie die Kabel frei hängen.
- Packen Sie die LCD-Anzeige in die Luftpolsterfolie ein, um Beschädigungen beim Versand zu vermeiden.

SCHRITT 16 Entfernen des Spulenhalters



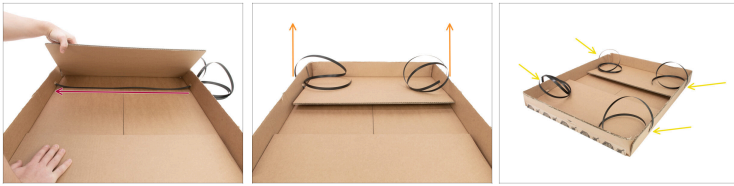
- Benutzen Sie einen 4mm Innensechskantschlüssel, um die M5x85 Schraube zu lösen und den Spulenhalter abzunehmen.
- Lassen Sie die M5nEs Mutter im Rahmen.
- Packen Sie den Spoolholder-a in die Tasche mit dem übrigen Zubehör.
- Legen Sie den Drucker erst einmal beiseite, wir werden ihn später benutzen.

SCHRITT 17 Vorbereiten des Kartonbodens



- Der untere Teil des Kartons hat 4 vorgestanzte Löcher für die Transportgurte.
- Benutzen Sie Ihren Finger, um Löcher im Karton zu erzeugen.

SCHRITT 18 Vorbereiten des Kartonbodens



Verdrehen Sie die Transportbänder nicht.

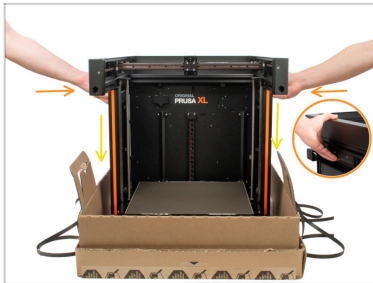
- Nehmen Sie die Transportgurte.
- Spannen Sie das Transportband zwischen zwei Löchern wie in der Abbildung beschrieben.
- Bringen Sie das Transportband auf beiden Seiten auf die gleiche Länge.
- Spannen Sie den Transportgurt an der zweiten Seite des Unterteilkartons.







SCHRITT 19 Vorbereiten des Kartonbodens



- Legen Sie den Kartonboden in den unteren Teil des Kartons.
- Die Vorderseite des Kartons zeigt Kartonausschnitte an den Seiten.
- Setzen Sie die Fixierung wie in der Abbildung beschrieben in den Kartonboden ein.

SCHRITT 20 Einsetzen des Druckers



-  **Halten Sie den Drucker nicht an den oberen Metallprofilen fest!!!** Andernfalls können Sie den Drucker deformieren und die LED-Beleuchtung in den Profilen beschädigen.
-  **Hantieren Sie mit dem Drucker mit zwei Personen.**
-  Benutzen Sie die seitlichen Griffe an beiden Seiten des Druckers, um ihn zu bewegen.
-  Setzen Sie den Drucker in den Kartonboden ein.
-  **Achten Sie auf die korrekte Ausrichtung des Druckers an der Vorderseite des Kartonbodens.**
-  Lassen Sie das Blech auf dem Drucker. Sie müssen es nicht separat verpacken.

SCHRITT 21 Anbringen der Fixierungen



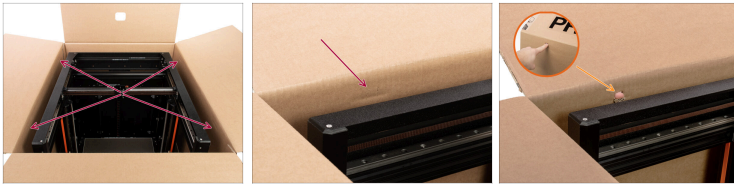
- i** Die Extruderbox "verriegelt" den Drucker an seinem Platz.
- 🟠 Legen Sie die Kartonausschnitte so aus, dass der Karton hindurchgeschoben werden kann.
- 🟡 Stecken Sie die Kartonlaschen in den Extruderkarton.

SCHRITT 22 Vorbereiten des Oberteils



- 🟠 Schneiden Sie das Klebeband mit einem Messer durch und öffnen Sie den Karton.
- 🟡 Legen Sie den oberen Teil auf den vorbereiteten Kartonboden.

SCHRITT 23 Vorbereiten des Oberteils



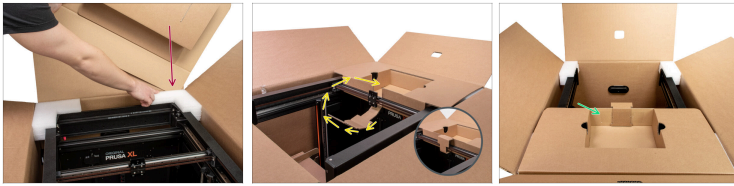
- Suchen Sie die vorgeschrittenen Öffnungen im oberen Teil.
- Benutzen Sie Ihren Finger, um Löcher zu erzeugen.
- Die Löcher sind für die Transportgurte. Wir werden sie später verwenden.

SCHRITT 24 Anbringen des Oberteils



- !** Die weißen Schaumstoff-Fixierungen auf der Vorder- und Rückseite sind nicht identisch.
- Bringen Sie die vier weißen Fixierungen oben auf dem Drucker an.
- Bereiten Sie die oberen Kartonfixierungen vor, wir werden sie in den nächsten Schritten verwenden.

SCHRITT 25 Anbringen der oberen Fixierung



- ◆ Legen Sie die größere Pappbefestigung zwischen den Karton und die weiße Fixierung.
- ◆ Drehen Sie den Kartonausschnitt um den X-carriage, um ihn zu fixieren.
- ◆ Drehen Sie das Paket.
- ◆ Verwenden Sie ein Klebeband, um den Ausschnitt zu stabilisieren.

SCHRITT 26 Anbringen der oberen Fixierung



- ◆ Legen Sie die kleinere Pappbefestigung zwischen den Karton und die weiße Fixierung.
- ◆ Drehen Sie das Paket.
- ◆ Nutzen Sie den Platz in der Fixierung zur Aufbewahrung von Zubehör, das Sie mit dem Drucker erhalten haben.
- ⓘ Wenn Sie eine Prusament Box haben, können Sie diese mit dem Zubehör füllen und den freien Platz in der größeren Kartonfixierung nutzen.

SCHRITT 27 Vorbereiten der Transportgurte



Das Versandband muss flach aufliegen und darf nicht verdreht sein.

- Schieben Sie den Gurt durch das vorbereitete Loch im oberen Teil des Kartons.
- Führen Sie diesen Schritt für alle Gurte auf beiden Seiten durch.

SCHRITT 28 Vorbereiten der Transportgurte



Prüfen Sie, ob die Transportbänder alle gleich lang sind.

- Bereiten Sie den Clip für den Transportgurt vor.
- ⬛ Verwenden Sie zum Festzurren der Transportgurte dieses Video.

SCHRITT 29 Umwickeln des Pakets



- Verwenden Sie Packband, um alle Stellen wie auf den Bildern beschrieben abzukleben.
- ⚠ **Kleben Sie mindestens 3 Streifen Klebeband auf die gelb markierten Stellen.**
- Bedecken Sie die Transportgurte mit Packband.
- Verwenden Sie zum Einpacken des gesamten Pakets Packband oder Lebensmittelfolie (transparent). So schützen Sie Ihr Paket vor unnötigen Schäden.

Drucker für den Transport verpacken -
Originalverpackungsmaterial (XL)

SCHRITT 30 Etikettieren der Verpackung



- Bringen Sie die "Fragile"-Aufkleber an mindestens vier Seiten des Kartons an. **Bringen Sie sie nicht auf der Ober- oder Unterseite an.**
- ⓘ Das Versandetikett erhalten Sie von unserem Kundensupport.
- Bringen Sie das Versandetikett auf der Seite mit dem "Fragile"-Aufkleber an.

SCHRITT 31 Hurra! Der Drucker ist bereit für den Versand.



- **Gute Arbeit! Ihr Drucker ist bereit für den Versand.**
