

# Obsah

## Zabalení tiskárny k vrácení - původní balicí

materiál (XL) .....	3
Krok 1 - Úvod .....	4
Krok 2 - Nářadí potřebné pro tento krok .....	5
Krok 3 - Nářadí potřebné pro tento návod .....	6
Krok 4 - Nářadí potřebné pro tento návod .....	7
Krok 5 - Příprava tiskárny .....	7
Krok 6 - Odstranění Wi-Fi antény .....	8
Krok 7 - Odpojení PTFE trubičky .....	8
Krok 8 - Odpojení kabelu extruderu .....	9
Krok 9 - Odstranění dílu xl-dock-cable-router .....	9
Krok 10 - Odstranění extruderu .....	10
Krok 11 - Odstranění extruderu .....	10
Krok 12 - Zabalení extruderu .....	11
Krok 13 - Upevnění kovové vložky .....	11
Krok 14 - Rozebrání LCD .....	12
Krok 15 - Rozebrání LCD .....	12
Krok 16 - Odstranění držáku cívky .....	13
Krok 17 - Příprava spodní části .....	13
Krok 18 - Příprava spodní části .....	14
Krok 19 - Příprava spodní části .....	15
Krok 20 - Vložení tiskárny .....	16
Krok 21 - Instalace upevnění .....	17
Krok 22 - Příprava horní části .....	17
Krok 23 - Příprava horní části .....	18
Krok 24 - Instalace horní části .....	18
Krok 25 - Instalace horního upevnění .....	19
Krok 26 - Instalace horního upevnění .....	19
Krok 27 - Příprava přepravních popruhů .....	20
Krok 28 - Příprava přepravních popruhů .....	20
Krok 29 - Zabalení balíčku .....	21
Krok 30 - Označení balíčku .....	22
Krok 31 - Hurá! Tiskárna je připravena k odeslání .....	22



# Zabalení tiskárny k vrácení - původní balicí materiál (XL)



[help.prusa3d.com/g417469](https://help.prusa3d.com/g417469)

Naskenujte QR kód  
pro nejnovější verzi  
kapitoly.



## KROK 1 Úvod



- ◆ Tento návod popisuje, jak připravit a zabalit tiskárnu **Original Prusa XL** k vrácení nebo opravě pomocí obalového materiálu, který dodáváme se sestavenými tiskárnami.
- ◆ Pro získání přepravního štítku kontaktujte naši zákaznickou podporu.
- ⓘ Nezapomeňte si pozorně přečíst každý krok! Barvy na šestihranných odrážkách odpovídají značkám na fotografiích.
- ⚠ **Balík s tiskárnou je těžký! Při manipulaci vždy požádejte o pomoc jinou osobu.**

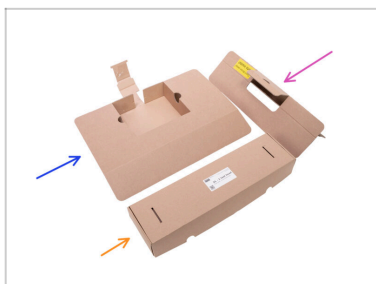
## KROK 2 Nářadí potřebné pro tento krok



### Pro tento krok si prosím připravte:

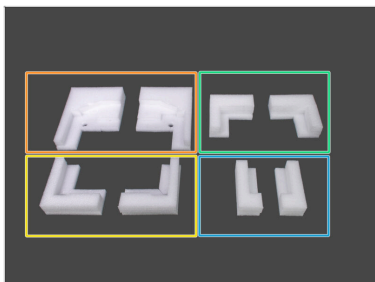
- 2,5mm inbusový klíč
- 4mm inbusový klíč
- Torx klíč TX10
- Černá balicí páska
- Balicí páska
- Nálepku "Křehké" ("Fragile") (4x) si můžete stáhnout zde.
- Příslušenství pro zpětné odeslání (které jste obdrželi s tiskárnou)

## KROK 3 Nářadí potřebné pro tento návod



- Pro tento návod si **připravte kompletní originální obalový materiál**, ve kterém vám byla tiskárna Original Prusa XL zaslána.
  - Pro tento krok si prosím připravte:
    - Horní přední kartonová vložka
    - Horní zadní kartonová vložka
    - Krabice od extruderu
- ⓘ Seznam pokračuje v dalším kroku...

## KROK 4 Nářadí potřebné pro tento návod



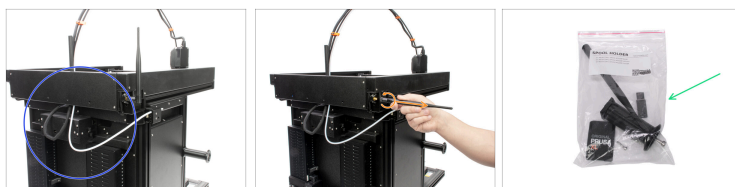
- Pro tento návod si prosím připravte:
- Levé a pravé dolní zadní upevnění
- Levé a pravé spodní přední upevnění
- Levé a pravé horní zadní upevnění
- Levé a pravé horní přední upevnění

## KROK 5 Příprava tiskárny







- Pokud jste zavedli filament, vysuňte ho z hotendu. Na obrazovce přejděte do *Filament* -> *Vysunout Filament*.
  - Vyjměte filament z hotendu. Je nutné jej úplně odstranit z tiskárny.
  - Posuňte osu Z dolů. Na obrazovce přejděte do *Ovládání* -> *Posunout osu* -> *Posunout Z*.
  - Nechte tiskárnu zchladnout. Na obrazovce přejděte do nabídky *Přehřev* -> *Zchladit*.
- ⚠ **Počkejte, než horké díly zchladnou na pokojovou teplotu. To trvá asi 10 minut.**

## KROK 6 Odstranění Wi-Fi antény





 **Ujistěte se, že je tiskárna vychladlá.**

-  Vypněte tiskárnu a odpojte napájecí kabel.
-  Otočte tiskárnu zády k sobě.
-  Odšroubujte a vyndejte Wi-Fi anténu z tiskárny.
-  Vložte anténu do sáčku s ostatním příslušenstvím.

## KROK 7 Odpojení PTFE trubičky



-  Zatlačte černou plastovou objímku dolů a uvolněte PTFE trubičku.
-  Opatrně vytáhněte PTFE trubičku.

## KROK 8 Odpojení kabelu extruderu



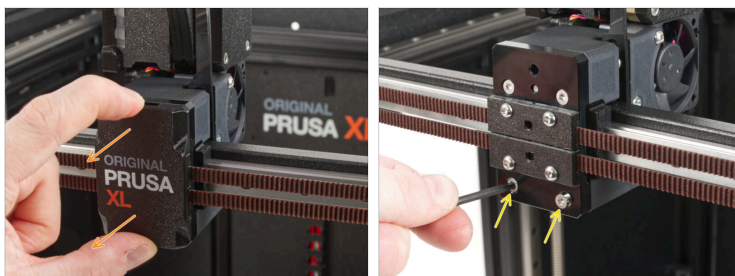
- ✚ Mírně povolte dva šrouby na krytu. Není nutné je úplně vyndat. Zatlačte kryt doprava a sejměte jej z tiskárny.
- ✚ Stiskněte zajišťovací kolík a uvolněte kabel extruderu.
- ✚ Připevněte kryt konektorů ke šroubům. Zatlačte jej zcela doleva a šroubky dotáhněte.

## KROK 9 Odstranění dílu xl-dock-cable-router



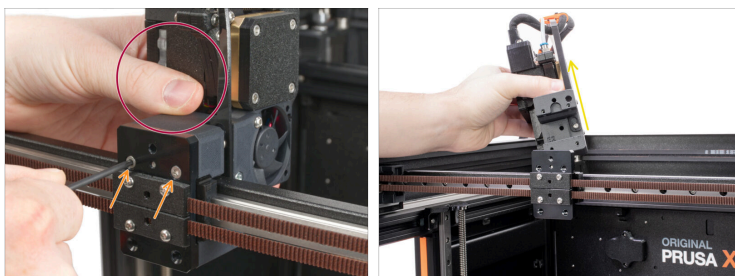
- ✚ Zatlačte 2,5mm inbusový klíč až k otvoru v zadním plátu, dokud nedosáhnete na šroub v dílu xl-dock-cable-router, a šroub povolte. **Šroub v dokovací stanici xl-dock-cable-router ponechte.**
- ✚ Sundejte xl-dock-cable-router.
- ✚ Svazek kabelů extruderu s PTFE trubičkou nechte volně přes tiskárnu k její zadní straně.

## KROK 10 Odstranění extruderu



- 🟠 Vyjměte díl x-carriage-cover (kryt) z dílu X-carriage.
- 🟡 Pomocí klíče TX10 vyšroubujte oba spodní šrouby M3x12b.

## KROK 11 Odstranění extruderu



- ⚠️ **Držte extrudér rukou, aby vám při odšroubování nespadl.**
- 🟠 Pomocí klíče TX10 vyšroubujte oba horní šrouby M3x12b.
- 🟡 Sundejte extruder.

## KROK 12 Zabalení extruderu



- Pečlivě zabalte extruder do krabice s dodaným upevněním.
- Nejprve zavřete spodní část krabice.
- Za druhé, zavřete horní část krabice.
- Obal extruderu prozatím odložte, použijeme ho později.

## KROK 13 Upevnění kovové vložky



- ⓘ Šroub M3x10 zabraňuje poškození plastových dílů během přepravy.
- Vezměte jeden šroub M3x10 z náhradních dílů.
- Vložte šroub M3x10 do vložky a zajistěte jej pomocí inbusového klíče 2,5 mm. **Kovová vložka se nesmí pohnout!**

## KROK 14 Rozebrání LCD



- ✚ Pomocí 2,5mm inbusového klíče vyšroubujte oba šrouby M3x18 z podpěr LCD.
- ✚ Jemně odpojte kabel LCD.

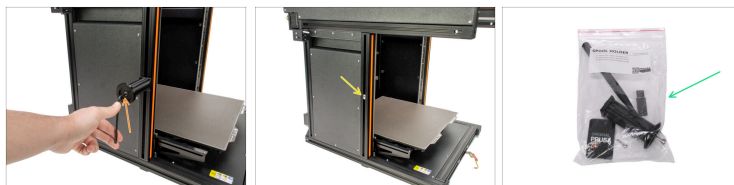
---

## KROK 15 Rozebrání LCD



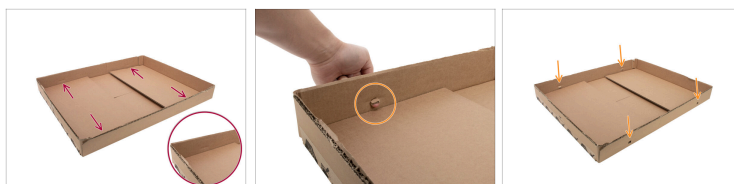
- ✚ Pomocí klíče TX10 povolte šroub upevňující PE kabel.
- ✚ Nechte kabely volně viset.
- ✚ LCD displej zabalte do bublinkové fólie, aby se při přepravě nepoškodil.

## KROK 16 Odstranění držáku cívky



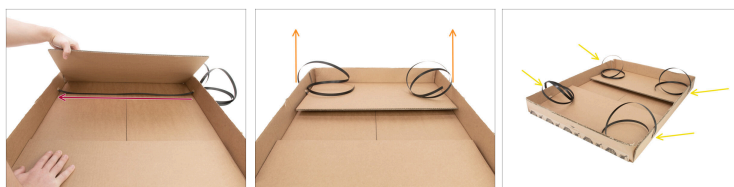
- 🟠 Pomocí 4mm inbusového klíče 4 povolte šroub M5x85 a sundejte držák cívky.
- 🟡 M5nEs nechte v rámu.
- 🟢 Držák cívky a zabalte do sáčku s ostatním příslušenstvím.
- 🟤 Tiskárnu zatím odložte, použijeme ji později.

## KROK 17 Příprava spodní části



- 🟠 Spodní část krabice má 4 předvyřezané otvory pro přepravní popruhy
- 🟡 Prstem udělejte do kartonu otvory.

## KROK 18 Příprava spodní části



**⚠ Přepravní popruh musí být zploštělý, nikoliv zkroucený.**

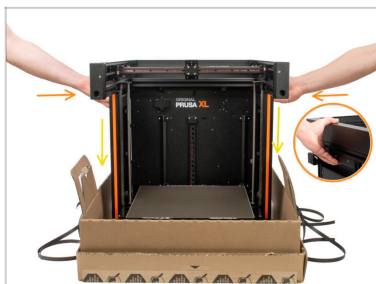
- Vezměte přepravní popruhy.
- Natáhněte přepravní popruh mezi dva otvory, jak je popsáno na obrázku.
- Přesuňte přepravní popruh tak, aby byl na obou stranách stejně dlouhý.
- Napněte přepravní pásek na druhé straně spodní části krabice.

## KROK 19 Příprava spodní části



- ❖ Vložte kartonovou základnu do spodní části krabice.
- ❖ Na přední straně krabice jsou po stranách vidět výřezy lepenky.
- ❖ Vložte upevnění do kartonové základny, jak je popsáno na obrázku.

## KROK 20 Vložení tiskárny



**!** **Nedržte tiskárnu za horní kovové profily!!!** Můžete tak tiskárnu deformovat a poškodit LED osvětlení uvnitř profilů.

**!** S tiskárnou manipulujte ve dvou.

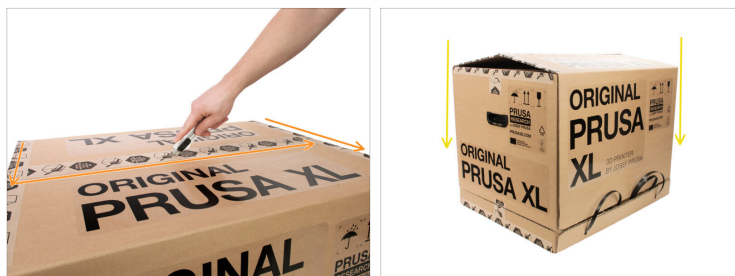
- ◆** K manipulaci použijte boční úchyty na obou stranách tiskárny.
- ◆** Vložte tiskárnu do kartonové základny.
- i** Dbejte na správnou orientaci tiskárny na přední stranu základny krabice.
- ◆** Ocelový pát nechte na tiskárně. Není třeba jej balit zvlášť.

## KROK 21 Instalace upevnění



- ❗ Krabice extruderu "uzamkne" tiskárnu na místě.
- 🟠 Rozložte výřezy krabice tak, aby se jimi dala krabice prostrčit.
- 🟡 Uzamkněte kartonové kolyčky do krabice extruderu.

## KROK 22 Příprava horní části



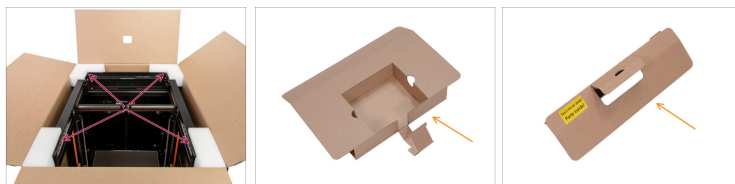
- 🟠 Nožem přerážnete pásku a otevřete krabici.
- 🟡 Horní část položte na připravený kartonový podstavec.

## KROK 23 Příprava horní části



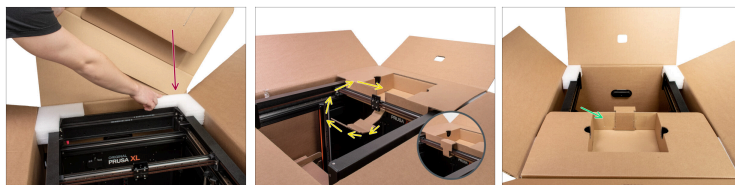
- 🔴 Najděte připravené výřezy v horní části.
- 🟡 Prstem udělejte do kartonu otvory.
- ⬛ Otvory jsou určeny pro přepravní popruhy. Použijeme je později.

## KROK 24 Instalace horní části



- ⚠️ **Přední a zadní bílé fixace nejsou stejné.**
- 🔴 Na horní stranu tiskárny umístěte čtyři bílé fixační upevnění.
- 🟡 Připravte si horní kartonová upevnění, které použijeme v dalších krocích.

## KROK 25 Instalace horního upevnění



- 🛑 Mezi krabicí a bílé upevnění vložte větší kartonovou fixaci.
- 🟡 Otočte kartonový výřez kolem dílu X-carriage a zafixujte ho tak na místě.
- ⬛ Otočte balíček.
- 🟢 Páskou zajistěte výřez.

## KROK 26 Instalace horního upevnění



- 🛑 Mezi krabicí a bílé upevnění vložte menší kartonovou fixaci.
- ⬛ Otočte balíček.
- 🟠 K uložení příslušenství, které jste obdrželi s tiskárnou, použijte prostor v upevnění.
- 📘 Pokud máte krabici od Prusamentu, můžete do ní dát příslušenství a využít volné místo ve větším kartonovém úchytnu.

## KROK 27 Příprava přepravních popruhů



**⚠** Přepravní popruh musí být zploštělý, nikoliv zkroucený.

- 🟡 Prostrčte popruh připraveným otvorem v horní části krabice.
- 🟡 Tento krok proveďte u všech popruhů na obou stranách.

## KROK 28 Příprava přepravních popruhů



**⚠** Zkontrolujte, zda jsou všechny přepravní popruhy stejně dlouhé.

- 🟡 Připravte svorku pro přepravní popruhy.
- ⬛ Pro upevnění přepravních popruhů využijte toto video.

## KROK 29 Zabalení balíčku



- Pomocí balicí pásky přelepte všechna místa podle popisu na obrázcích.
- ⚠ **Na žlutých místech nalepte minimálně 3 řádky balicí pásky.**
- Přepravní popruhy přelepte balicí páskou.
- K zabalení celého balíčku použijte balicí pásku nebo potravinářskou fólii (průhlednou). Ochráníte tak svůj balíček před zbytečným poškozením.

## KROK 30 Označení balíčku



- Umístěte nálepky "Fragile" alespoň na čtyři strany krabice. **Nelepte je na horní ani spodní stranu.**
- i** Pro získání přepravního štítku kontaktujte naši zákaznickou podporu.
- Umístěte přepravní štítek na stranu s nálepkou "Fragile" (křehké).

## KROK 31 Hurá! Tiskárna je připravena k odeslání



- Skvělá práce!** Vaše tiskárna je připravena k odeslání.



---

---

---

---

---

---

---

---

---

---



---

---

---

---

---

---

---

---

---

---



---

---

---

---

---

---

---

---

---

---