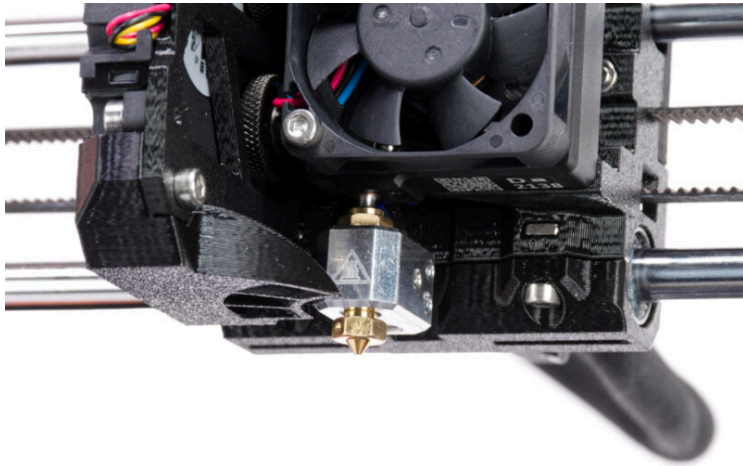


Indice

Come installare l'adattatore Ugello Nextruder

V6 (MK4/MK3.9)	3
Passo 1 - Introduzione	4
Passo 2 - Attrezzi necessari per questo capitolo	5
Passo 3 - Preparare la stampante	6
Passo 4 - Pulire l'hotend	7
Passo 5 - Proteggere il piano riscaldato	8
Passo 6 - Accedere ai cavi dell'hotend	9
Passo 7 - Scollegare i cavi dell'hotend	9
Passo 8 - Rimuovere l'hotend	10
Passo 9 - Rimuovere l'ugello Prusa Nozzle	11
Passo 10 - Installazione dell'ugello V6: preparazione delle parti	11
Passo 11 - Installazione dell'adattatore ugello Nextruder V6	12
Passo 12 - Connettere l'hotend	13
Passo 13 - Stringere l'ugello	14
Passo 14 - Serraggio del gruppo hotend	15
Passo 15 - Disporre i cavi	16
Passo 16 - Coprire la LoveBoard	16
Passo 17 - È fatta!	17

Come installare l'adattatore Ugello Nextruder V6 (MK4/MK3.9)



help.prusa3d.com/g416179

Scansionare il
codice QR per
visualizzare la
versione più recente
di questo capitolo.



PASSO 1 Introduzione



- ◆ Questa guida descrive l'installazione dell'**adattatore per ugelli Nextruder V6** su **Original Prusa MK4 e MK3.9**.
- ◆ Tutti i componenti necessari sono disponibili sul nostro e-shop prusa3d.com.
- 📌 Nota: per poter accedere alla sezione ricambi è necessario aver effettuato il login.
- ⓘ Le seguenti istruzioni sono applicabili a tutti i diametri degli ugelli V6.

PASSO 2 Attrezzi necessari per questo capitolo



● **Per questo capitolo prepara:**

● Chiave 13-16

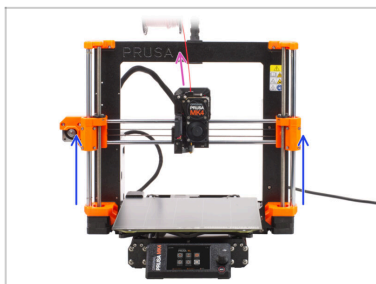
● Chiave universale

● Un panno o un pezzo di tessuto 15x15cm *per proteggere il piano riscaldato*

● Piccola spazzola in ottone *per pulire l'ugello*

Come installare l'adattatore Ugello Nextruder V6 (MK4/MK3.9)

PASSO 3 Preparare la stampante




- ◆ Scarica il filamento dalla stampante.
- ⓘ Consigliamo di togliere il porta bobina dalla stampante.
- ◆ Sposta l'asse Z in posizione centrale per accedere facilmente all'estrusore dall'alto e dal basso.

PASSO 4 Pulire l'hotend

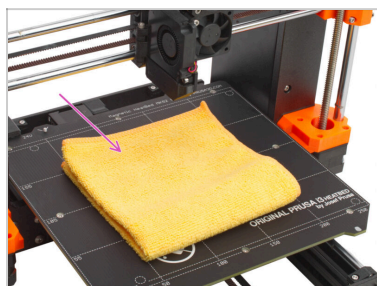


- ⚠ **ATTENZIONE: l'hotend e il piano riscaldato sono molto caldi. Non toccarli!!!**
- ◆ Per le fasi successive, è necessario che il blocco riscaldatore e l'hotend siano puliti dai resti del filamento. In caso contrario, potrebbe risultare difficile liberare l'ugello.
- ⚠ Se sull'hotend Prusa è presente un calzino di silicone, rimuovilo.

Come installare l'adattatore Ugello Nextruder V6 (MK4/MK3.9)

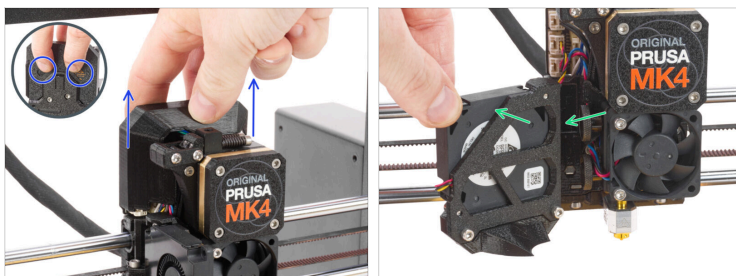
- Sullo schermo della stampante, vai su *Controllo* -> *Temperatura* -> *Temperatura ugello* e con la manopola imposta **250°C**.
 - Attendi almeno 5 minuti. I resti del filamento devono essere leggermente riscaldati per poter essere rimossi più facilmente.
 - Utilizzando la spazzola di ottone, pulisci con cura il blocco riscaldatore e l'hotend dai residui di filamento. **Evita il contatto della spazzola con i cavi dell'hotend, perché potrebbe causare un cortocircuito.**
 - Una volta che il blocco riscaldatore e l'hotend sono perfettamente puliti, raffredda la stampante. Sullo schermo, vai su *Preriscalda* -> *Raffredda*.
-  **Attendi che le parti calde si raffreddino a temperatura ambiente. Ci vogliono circa 10 minuti.**

PASSO 5 Proteggere il piano riscaldato



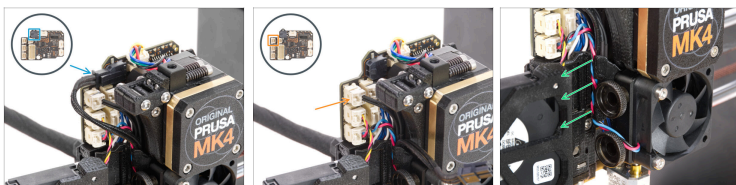
- Spegni la stampante e scollega il cavo di alimentazione dalla PSU (Power Supply Unit).
- ⚠ **Accertati che le parti della stampante - testina di stampa e piano riscaldato, si siano raffreddati a temperatura ambiente.**
- ⚠ **Spegni la stampante e scollegala dalla presa!**
- ⚠ **Prima di procedere oltre, si raccomanda di proteggere prima il piano di riscaldamento!**
- Rimuovi la piastra di acciaio flessibile.
- Usa un qualsiasi panno o pezzo di tessuto, che sia abbastanza spesso e grande da coprire il piano riscaldato. Questo assicurerà di non danneggiare (graffiare) la superficie durante lo smontaggio.

PASSO 6 Accedere ai cavi dell'hotend



- ◆ Fai scorrere il coperchio della Loveboard verso l'alto e rimuovilo dall'estrusore. Sul retro del componente sono presenti due fessure per facilitare la rimozione.
- ◆ Aprire completamente lo sportello della ventola.

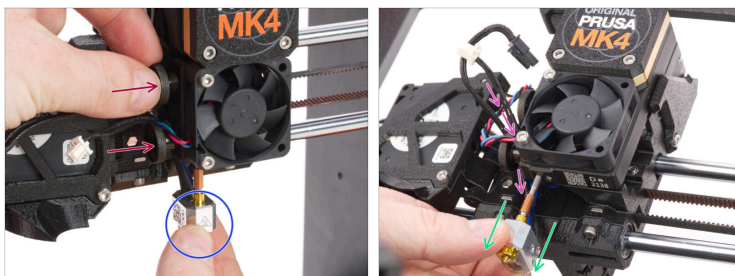
PASSO 7 Scollegare i cavi dell'hotend



⚠ Ogni connettore è dotato di un fermo di sicurezza. **È necessario premere il fermo prima di scollegarlo.** In caso contrario, il connettore potrebbe danneggiarsi.

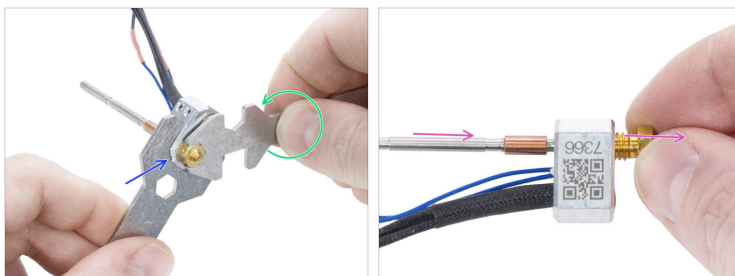
- ◆ Scollega il cavo della cartuccia dell'hotend.
- ◆ Scollega il cavo del termistore dell'hotend.
- ◆ Rimuovi il cavo della ventola del dissipatore, il termistore dell'hotend e i cavi del riscaldatore dell'hotend dal canale dei cavi e per il momento lasciali liberi.

PASSO 8 Rimuovere l'hotend



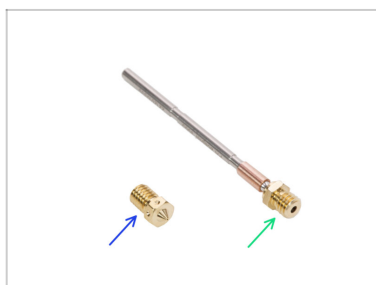
- ◆ Afferra l'hotend con la mano.
- ◆ Con l'altra mano allenta le due viti a testa zigrinata. **Non è necessario rimuoverle completamente**, sono sufficienti pochi giri.
- ◆ Estrai il gruppo hotend dal dissipatore.
- ◆ Allo stesso tempo, spingi i cavi dell'hotend dietro il dissipatore verso l'esterno dell'estrusore.

PASSO 9 Rimuovere l'ugello Prusa Nozzle



- Utilizzando la chiave 13-16, afferra il blocco riscaldatore.
- Utilizzando il foro da 7 mm della chiave universale, afferra l'ugello e allentalo.
- Rilascia e rimuovi manualmente l'ugello Prusa dal gruppo hotend.

PASSO 10 Installazione dell'ugello V6: preparazione delle parti



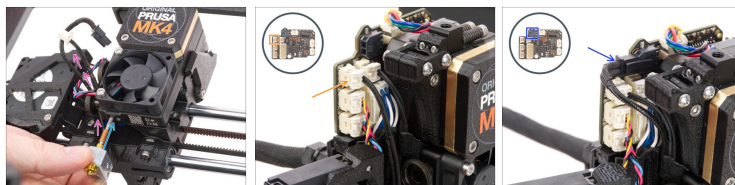
- **Per i seguenti passi prepara:**
- Adattatore ugello Nextruder V6 (1x)
- Ugello V6 (1x)

PASSO 11 Installazione dell'adattatore ugello Nextruder V6



- ◆ Dal lato con i cavi, avvita l'adattatore ugello Nextruder V6 al blocco del riscaldatore.
 - ◆ Tieni il blocco riscaldante in mano e stringi l'adattatore ugello Nextruder V6 con la chiave universale.
 - ◆ Dal lato opposto del blocco riscaldatore, avvita l'ugello V6. **Stringi l'ugello delicatamente ma con decisione.**
- ⓘ Tra l'ugello e il blocco riscaldatore è presente uno spazio di circa due millimetri, il che è corretto.

PASSO 12 Connettere l'hotend



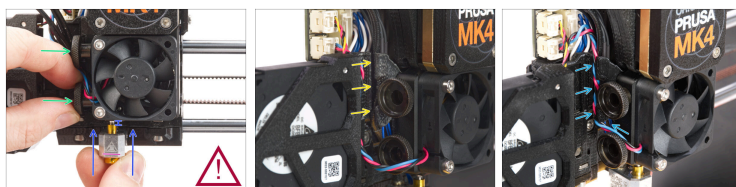
- ◆ Individua il foro del dissipatore dal fondo dell'estrusore e inserisci l'hotend nel dissipatore.
- ◆ Allo stesso tempo, spingi il cavo hotend dietro la ventola del dissipatore fino all'elettronica.
- ⚠ **Non stringere ancora le viti a testa zigrinata per fissare l'hotend! Attendi le istruzioni.**
- ◆ Collega il termistore dell'hotend nello slot in alto a sinistra della LoveBoard.
- ◆ Collega il riscaldatore dell'hotend allo slot nero sulla parte superiore della scheda LoveBoard.
- Tieni il gruppo hotend appeso ai cavi. **Evita di tirare l'hotend.**

PASSO 13 Stringere l'ugello



- ⚠ **Nei passi successivi, dovremo riscaldare l'ugello. Non toccare le parti calde dell'hotend.**
- ⚠ **Rimuovi il panno dal piano riscaldato!**
- ⬛ Collega la spina alla stampante e accendila.
- ⬢ Adesso è necessario impostare la temperatura dell'ugello a 250°C. Sullo schermo della stampante, vai su *Controllo* -> *Temperatura* -> *Temperatura ugello* e con la manopola impostala a 250°C.
- ⚠ **ATTENZIONE: da questo momento, l'hotend è molto caldo. Non lo toccare!!!**
- ⬢ Afferra il blocchetto di riscaldamento con la chiave 13-16. **Evita di tirare l'hotend!**
- ⬢ Stringi l'ugello utilizzando la chiave universale. **Non stringere troppo, potresti danneggiare la filettatura.** Usa una forza sufficiente. La coppia di serraggio prescritta è di 1,5 Nm.
- ⚠ **NOTA: evita di piegare il gruppo hotend durante il serraggio!** In seguito, ci sarà uno spazio di circa 1 mm tra l'ugello e il blocco di riscaldamento.

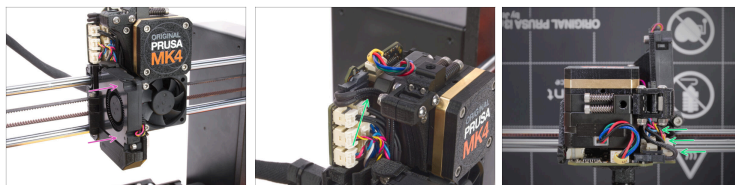
PASSO 14 Serraggio del gruppo hotend



⚠ ATTENZIONE!!! FAI RAFFREDDARE LA STAMPANTE prima di procedere con questa fase. Attendi che le parti calde si raffreddino a temperatura ambiente. Ci vogliono circa 10 minuti.

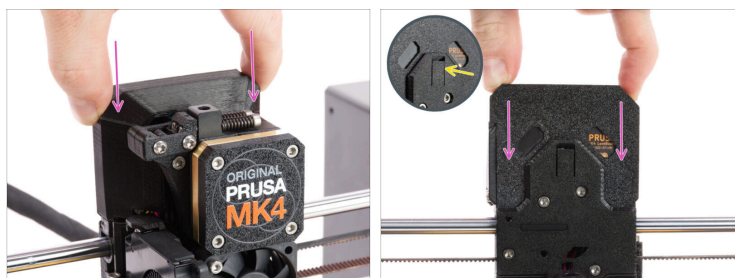
- Spingi il gruppo hotend fino in fondo nel dissipatore. Dovrebbe esserci uno spazio di circa 2 mm tra il dissipatore e la parte in ottone dell'ugello.
- Orientare il gruppo hotend in modo che il simbolo HOT sul blocco riscaldatore sia rivolto in avanti.
- Mentre spingi il gruppo hotend verso l'interno, stringi con forza le viti a testa zigrinata inferiore e superiore. **Evita di schiacciare i cavi tra le viti e il dissipatore!**
- Individua il canale del cavo dietro le viti a testa zigrinata. Fai passare prima il cavo del termistore dell'hotend attraverso il canale. Poi inserisci il cavo del riscaldatore dell'hotend.
- Guida il cavo della ventola del dissipatore come puoi vedere. Spingilo nel canale del cavo.

PASSO 15 Disporre i cavi



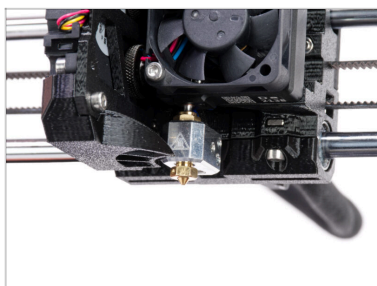
- ◆ Chiudi lo sportello della ventola.
- ◆ Disponi tutti i cavi come mostrato nell'immagine. Tutti i cavi devono essere posizionati il più vicino possibile al corpo dell'estrusore, in modo da non interferire con il coperchio nella fase successiva.

PASSO 16 Coprire la LoveBoard



- ◆ Fai scorrere il coperchio della Loveboard sull'estrusore. Quindi spingilo verso il basso.
- ⚠ **Fai attenzione a non schiacciare nessun cavo!**
- ◆ Quando il coperchio è inserito correttamente e completamente, sentirai un leggero "clic" della chiusura posteriore.

PASSO 17 È fatta!



- ◆ Congratulazioni! Hai appena sostituito con successo l'adattatore per ugelli NextruderV6 sulla tua Original Prusa MK4.
