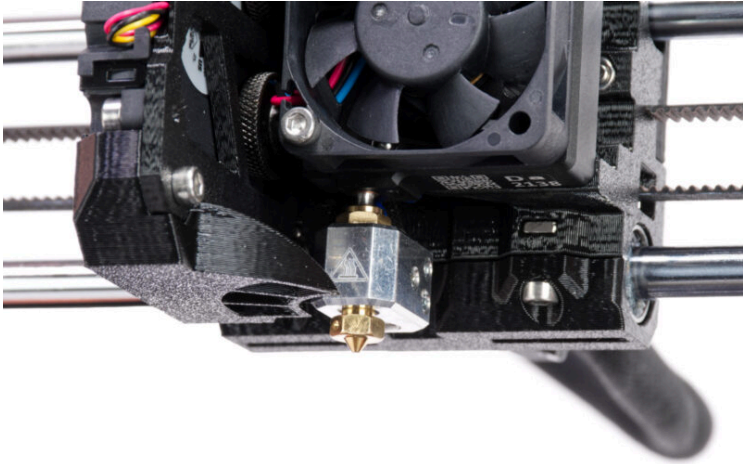


Inhaltsverzeichnis

Installation des Nextruder V6 Düsenadapters

(MK4/MK3.9)	3
Schritt 1 - Einleitung	4
Schritt 2 - Benötigte Werkzeuge für dieses Kapitel	5
Schritt 3 - Vorbereiten des Druckers	6
Schritt 4 - Reinigen des Hotends	7
Schritt 5 - Schutz des Heizbettes	8
Schritt 6 - Zugriff auf die Hotend-Kabel	9
Schritt 7 - Lösen der Hotendkabel	10
Schritt 8 - Entfernen des Hotends	11
Schritt 9 - Entfernen der Prusa-Düse	12
Schritt 10 - Einbau der V6-Düse: Vorbereitung der Teile	12
Schritt 11 - Installation des Nextruder V6- Düsenadapters	13
Schritt 12 - Anschließen des Hotends	14
Schritt 13 - Festziehen der Düse	15
Schritt 14 - Festziehen der Hotend-Baugruppe	16
Schritt 15 - Anordnen der Kabel	17
Schritt 16 - Abdecken des LoveBoards	17
Schritt 17 - Es ist geschafft!	18

Installation des Nextruder V6 Düsenadapters (MK4/MK3.9)



help.prusa3d.com/g416177

Scannen Sie den
QR-Code, um die
neueste Version
dieses Kapitels
anzuzeigen.



SCHRITT 1 Einleitung



◆ Diese Anleitung führt Sie durch die Installation des **Nextruder V6 Düsen-Adapters** auf dem **Original Prusa MK4** und **MK3.9**.

◆ Alle notwendigen Teile sind in unserem E-Shop erhältlich prusa3d.com.

📌 Beachten Sie, dass Sie eingeloggt sein müssen, um Zugriff auf den Ersatzteilbereich zu erhalten.

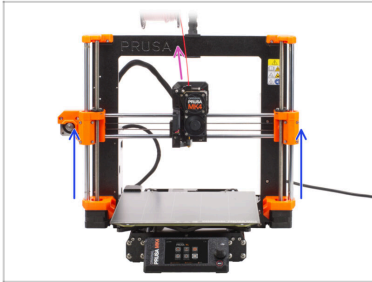
ⓘ Die folgenden Anweisungen sind mit allen V6-Düsendurchmessern kompatibel.

SCHRITT 2 Benötigte Werkzeuge für dieses Kapitel



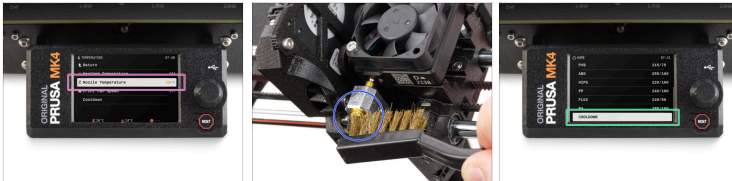
- **Bereiten Sie bitte für dieses Kapitel vor:**
- Schraubenschlüssel 13-16
- Universal-Schlüssel
- Tuch oder Stoffstück 15x15cm zum Schutz des Heizbettes
- Kleine Messingbürste zur Reinigung der Düse

SCHRITT 3 Vorbereiten des Druckers




- ◆ Entladen Sie das Filament aus dem Drucker.
- ⓘ Es wird empfohlen, den Spulhalter vom Drucker zu entfernen.
- ◆ Bringen Sie die Z-Achse in die mittlere Position, um den Extruder leicht von oben und unten zu erreichen.

SCHRITT 4 Reinigen des Hotends

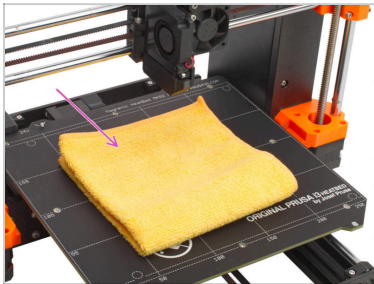


- ⚠ **WARNUNG: Das Hotend und das Heizbett sind sehr HEISS. Berühren Sie diese Teile nicht!!!**
- ◆ Für die folgenden Schritte müssen der Heizblock und das Hotend von den Resten des Filaments befreit sein. Andernfalls kann es schwierig sein, die Düse zu lösen.
- ⚠ Wenn Sie eine Prusa Hotend-Socke auf dem Hotend haben, entfernen Sie sie.

Installation des Nextruder V6 Düsenadapters (MK4/MK3.9)

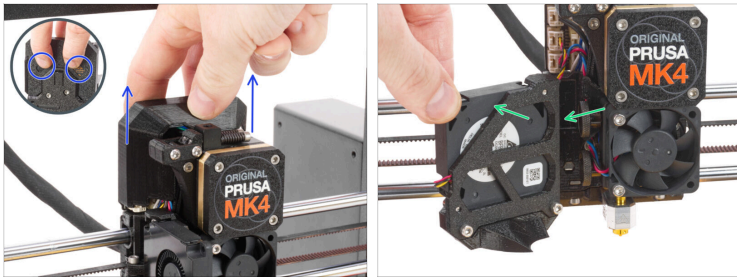
- Gehen Sie auf dem Druckerbildschirm zu *Steuerung* -> *Temperatur* -> *Düsentemperatur* und stellen Sie mit dem Regler **250°C** ein.
 - Warten Sie mindestens 5 Minuten. Die Reste des Filaments müssen leicht erwärmt werden, damit sie sich leichter entfernen lassen.
 - Reinigen Sie mit der Messingbürste vorsichtig den Heizblock und das Hotend von den Resten des Filaments. **Vermeiden Sie den Kontakt der Bürste mit den Kabeln des Hotends, da dies einen Kurzschluss verursachen könnte.**
 - Wenn der Heizblock und das Hotend vollkommen sauber sind, kühlen Sie den Drucker ab. Navigieren Sie auf dem Bildschirm zu *Vorheizen* -> *Abkühlen*.
-  **Warten Sie, bis die heißen Teile auf Umgebungstemperatur abgekühlt sind. Das dauert etwa 10 Minuten.**

SCHRITT 5 Schutz des Heizbettes



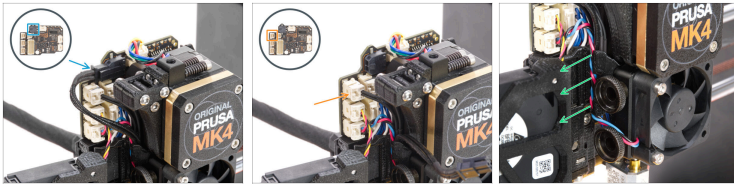
- Schalten Sie den Drucker aus und ziehen Sie den Netz-Stecker aus dem Netzteil.
- ⚠ **Stellen Sie sicher, dass die Druckerteile - Druckkopf und Heizbett - auf Raumtemperatur abgekühlt sind.**
- ⚠ **Schalten Sie den Drucker aus und ziehen Sie den Stecker aus der Steckdose!**
- ⚠ **Bevor Sie weitermachen, wird empfohlen **zuerst das Heizbett zu schützen!****
- Nehmen Sie das flexible Stahlblech ab.
- Verwenden Sie ein beliebiges Tuch oder Stück Stoff, das dick genug ist, und decken Sie das Heizbett ab. So stellen Sie sicher, dass die Oberfläche während der Demontage nicht beschädigt (zerkratzt) wird.

SCHRITT 6 Zugriff auf die Hotend-Kabel



- Schieben Sie die Loveboard-Abdeckung nach oben und entfernen Sie sie vom Extruder. Auf der Rückseite des Teils befinden sich zwei Aussparungen, die Sie zum leichteren Entfernen greifen können.
- Öffnen Sie die Lüftertür weit.

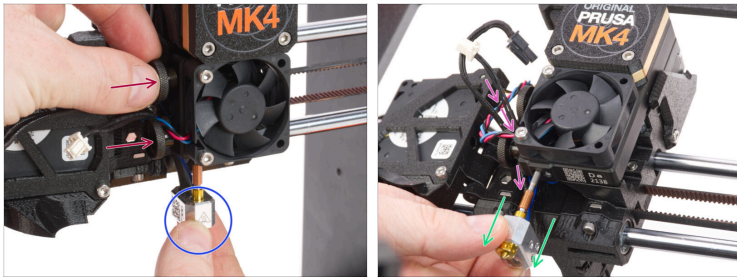
SCHRITT 7 Lösen der Hotendkabel



⚠ Jeder Stecker hat eine Sicherheitsverriegelung. **Es ist notwendig, die Verriegelung zu drücken, bevor Sie die Verbindung trennen.** Andernfalls kann der Stecker beschädigt werden.

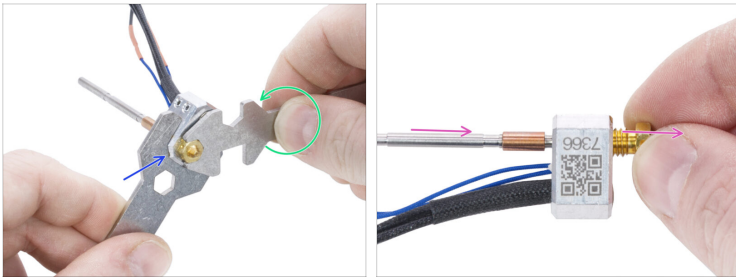
- ◆** Ziehen Sie das Heizkabel des Hotends ab.
- ◆** Ziehen Sie das Thermistorkabel des Hotends ab.
- ◆** Entfernen Sie die Kabel des Kühlkörperlüfters, des Hotend-Thermistors und der Hotend-Heizung aus dem Kabelkanal und lassen Sie sie vorerst frei.

SCHRITT 8 Entfernen des Hotends



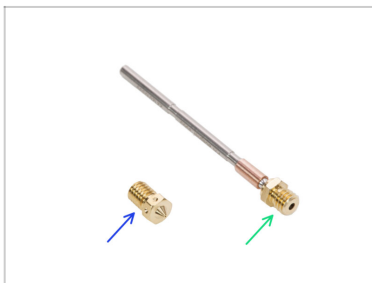
- Halten Sie das Hotend mit Ihrer Hand.
- Lösen Sie mit der anderen Hand die beiden Rändelschrauben. **Es ist nicht nötig, sie ganz zu entfernen**, ein paar Umdrehungen reichen aus.
- Schieben Sie die Hotend-Baugruppe aus dem Kühlkörper heraus.
- Schieben Sie gleichzeitig die Kabel des Hotends hinter dem Kühlkörper aus dem Extruder heraus.

SCHRITT 9 Entfernen der Prusa-Düse



- ◆ Greifen Sie den Heizblock mit dem Schraubenschlüssel 13-16.
- ◆ Greifen Sie die Düse mit der 7mm Aussparung des Universalschlüssels und lösen Sie sie.
- ◆ Lösen Sie die Prusa Düse manuell von der Hotend-Baugruppe und nehmen Sie sie ab.

SCHRITT 10 Einbau der V6-Düse: Vorbereitung der Teile



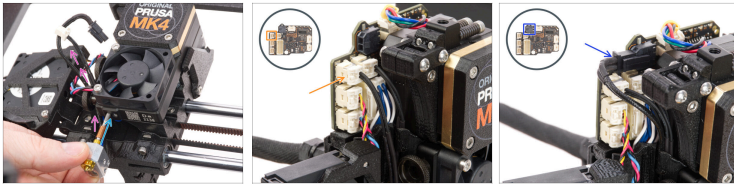
- ◆ **Bereiten Sie bitte für die folgenden Schritte vor:**
- ◆ Nextruder V6 Düsen Adapter (1x)
- ◆ V6 Düse (1x)

SCHRITT 11 Installation des Nextruder V6-Düsenadapters



- Schrauben Sie den Nextruder V6 Düsen Adapter von der Seite mit den Kabeln aus an den Heizblock.
 - Halten Sie den Heizblock in der Hand und ziehen Sie den Nextruder V6 Düsen Adapter mit dem Universalschlüssel fest.
 - Schrauben Sie auf der gegenüberliegenden Seite des Heizblocks die V6-Düse ein. **Ziehen Sie die Düse vorsichtig, aber fest an..**
- ⓘ Zwischen der Düse und dem Heizblock bleibt ein Spalt von etwa zwei Millimetern, was korrekt ist.

SCHRITT 12 Anschließen des Hotends



- ◆ Suchen Sie das Loch im Kühlkörper von der Unterseite des Extruders aus und setzen Sie das Hotend in den Kühlkörper ein.
- ◆ Schieben Sie gleichzeitig das Hotend-Kabel hinter dem Lüfter des Kühlkörpers bis zur Elektronik.
- ⚠ **Ziehen Sie die Rändelschrauben zur Sicherung des Hotends noch nicht fest! Warten Sie die Anleitung ab.**
- ◆ Schließen Sie den Hotend-Thermistor an den oberen linken Steckplatz des LoveBoards an.
- ◆ Schließen Sie das Hotend-Heizelement an den schwarzen Anschluss am oberen Teil des LoveBoards an.
- ◆ Lassen Sie die Hotend-Baugruppe an den Kabeln hängen. **Vermeiden Sie es, an dem Hotend zu ziehen.**

SCHRITT 13 Festziehen der Düse



Installation des Nextruder V6 Düsenadapters
(MK4/MK3.9)



In den folgenden Schritten müssen wir die Düse aufheizen. **Vermeiden Sie es, die HEISSEN Teile des Hotends zu berühren.**



Entfernen Sie das Tuch vom Heizbett!



Schließen Sie das Netzkabel an den Drucker an und schalten Sie ihn ein.



Jetzt müssen Sie die Düsentemperatur auf 250°C einstellen. Navigieren Sie auf dem Druckerbildschirm zu *Steuerung* -> *Temperatur* -> *Düsentemperatur* und stellen Sie mit dem Drehknopf 250°C ein.



WARNUNG: Ab sofort ist das Hotend sehr HEISS. Berühren Sie es nicht!!!



Greifen Sie den Heizblock mit dem Schraubenschlüssel 13-16. **Vermeiden Sie es, am Hotend zu ziehen!**

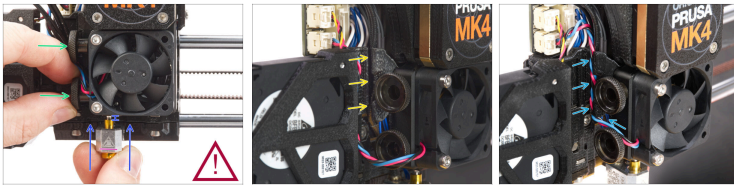


Ziehen Sie die Düse mit dem Universalschlüssel fest. **Ziehen Sie ihn nicht zu fest an, Sie können das Gewinde beschädigen.** Verwenden Sie eine ausreichende Kraft. Das vorgeschriebene Anzugsdrehmoment beträgt 1,5 Nm.



Hinweis: Vermeiden Sie ein Verbiegen der Hotend-Baugruppe beim Festziehen! Danach bleibt ein Spalt von etwa 1 mm zwischen der Düse und dem Heizblock.

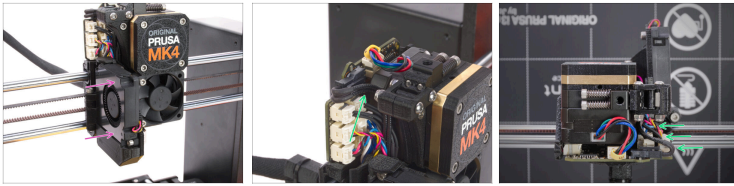
SCHRITT 14 Festziehen der Hotend-Baugruppe



⚠ ACHTUNG!!! KÜHLEN SIE DEN DRUCKER AB, bevor Sie mit diesem Schritt fortfahren. Warten Sie, bis die heißen Teile auf Umgebungstemperatur abgekühlt sind. Das dauert etwa 10 Minuten.

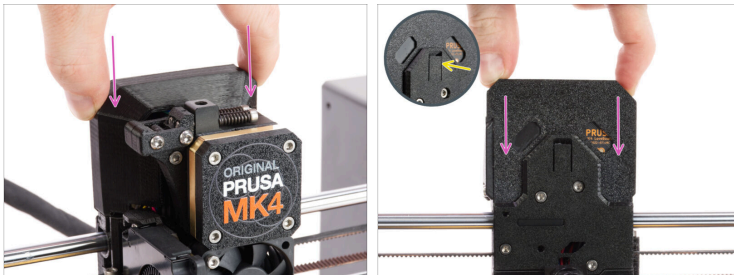
- Schieben Sie das Hotend bis zum Anschlag in den Kühlkörper. Zwischen dem Kühlkörper und dem Messingteil der Düse sollte ein Spalt von etwa 2 mm bleiben.
- Richten Sie die Hotend-Baugruppe so aus, dass das HOT-Symbol auf dem Heizblock nach vorne zeigt.
- Während Sie die Hotend-Baugruppe einschieben, ziehen Sie die untere und die obere Schraube fest an. **Vermeiden Sie das Einklemmen von Kabeln zwischen den Schrauben und dem Kühlkörper!**
- Suchen Sie den Kabelkanal hinter den Rändelschrauben. Führen Sie zuerst das Thermistorkabel des Hotends durch den Kanal. Führen Sie dann das Hotend-Heizkabel ein.
- Führen Sie das Kabel des Kühlkörperlüfters so, wie Sie es sehen können. Schieben Sie es in den Kabelkanal.

SCHRITT 15 Anordnen der Kabel



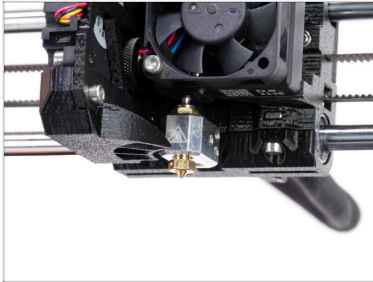
- ◆ Schließen Sie die Klappe des Lüfters.
- ◆ Verlegen Sie alle Kabel wie auf dem Bild. Alle Kabel müssen so nah wie möglich an den Extruderkörper gequetscht werden, damit sie im nächsten Schritt nicht mit der Abdeckung in Konflikt geraten.

SCHRITT 16 Abdecken des LoveBoards



- ◆ Schieben Sie den Loveboard-Deckel auf den Extruder. Und drücken Sie ihn nach unten.
- ⚠ **Achten Sie darauf, die Kabel nicht einzuklemmen!**
- ◆ Wenn die Abdeckung richtig und vollständig eingesetzt ist, spüren Sie ein leichtes "Klicken" der hinteren Verriegelung.

SCHRITT 17 Es ist geschafft!



- ◆ **Glückwunsch!** Sie haben gerade erfolgreich den Nextruder V6 Düsen Adapter an Ihrem Original Prusa MK4 ausgetauscht.
