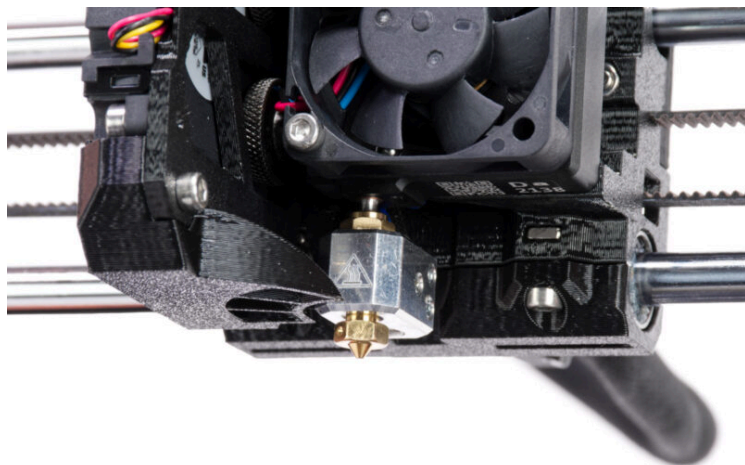


Obsah

Instalace Nextruder V6 adaptéru trysky

| | |
|---|----|
| (MK4/MK3.9) | 3 |
| Krok 1 - Úvod | 4 |
| Krok 2 - Nářadí potřebné k této kapitole | 5 |
| Krok 3 - Příprava tiskárny | 5 |
| Krok 4 - Čištění hotendu | 6 |
| Krok 5 - Ochrana vyhřívané podložky | 7 |
| Krok 6 - Přístup ke kabelům hotendu | 8 |
| Krok 7 - Odpojení kabelů hotendu | 8 |
| Krok 8 - Odstranění hotendu | 9 |
| Krok 9 - Odstranění trysky Prusa | 10 |
| Krok 10 - Instalace V6 trysky: příprava dílů | 10 |
| Krok 11 - Instalace Nextruder V6 adaptéru trysky | 11 |
| Krok 12 - Připojení hotendu | 12 |
| Krok 13 - Utažení trysky | 13 |
| Krok 14 - Utažení sestavy hotendu | 14 |
| Krok 15 - Uspořádání kabelů | 15 |
| Krok 16 - Zakrytí desky LoveBoard | 15 |
| Krok 17 - Hotovo! | 16 |

Instalace Nextruder V6 adaptéru trysky (MK4/MK3.9)



help.prusa3d.com/g416175

Naskenujte QR kód
pro nejnovější verzi
kapitoly.



KROK 1 Úvod



- ◆ Tento návod vás provede instalací **adaptéru trysky Nextruder V6** na tiskárnách **Original Prusa MK4** a **MK3.9**.
- ◆ Všechny potřebné díly jsou dostupné na našem e-shopu prusa3d.com.
- 📌 Pro přístup do sekce náhradních dílů musíte být přihlášení.
- ⓘ Následující instrukce jsou kompatibilní se všemi průměry trysek V6.

KROK 2 Nářadí potřebné k této kapitole



● Pro tuto kapitolu si prosím připravte:

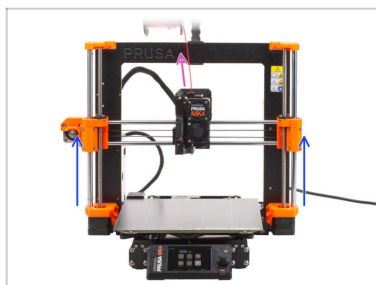
● Klíč 13-16

● Univerzální klíč

● Kus látky min. 15 x 15 cm *pro ochranu vyhřívané podložky*

● Malý mosazný kartáček *pro čištění trysky*

KROK 3 Příprava tiskárny

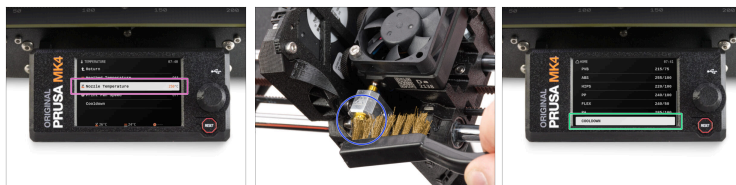


● Vyměňte z tiskárny filament.

ⓘ Doporučujeme sundat držák cívky z tiskárny.

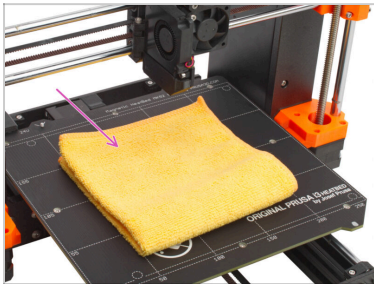
● Posuňte osu Z do středové pozice, abyste měli snadný přístup k extruderu shora i zdola.

KROK 4 Čištění hotendu



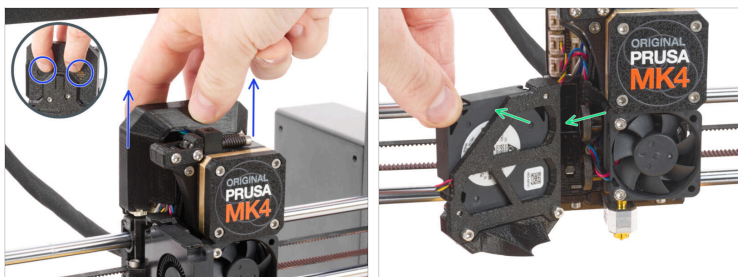
- ⚠ UPOZORNĚNÍ: Hotend a vyhřívaná podložka jsou velmi HORKÉ. Nedotýkejte se těchto součástí!!!**
- Pro následující kroky je nutné mít topný blok a hotend očištěný od zbytků filamentu. V opačném případě může být obtížné uvolnit trysku.
 - ⚠ **Pokud máte na hotendu ochranu Prusa, odstraňte ji.**
 - ◆ Na obrazovce tiskárny přejděte do *Ovládání* -> *Teplota* -> *Teplota trysky* a pomocí knoflíku nastavte **250°C**.
 - Počkejte alespoň 5 minut. Zbytky filamentu je třeba mírně zahřát, aby se daly snáze odstranit.
 - ◆ Pomocí mosazného kartáčku pečlivě očištěte topný blok a hotend od zbytků filamentu. **Vyvarujte se kontaktu kartáče s kabely hotendu, protože by mohlo dojít ke zkratu.**
 - ◆ Ve chvíli, kdy jsou topný blok a hotend perfektně čisté, můžete tiskárnu nechat zchladnout. Na obrazovce přejděte do nabídky *Předehřev* -> *Zchladit*.
 - ⚠ **Vyčkejte, až horké díly zchladnou na okolní teplotu. To zabere přibližně 10 minut.**

KROK 5 Ochrana vyhřívané podložky



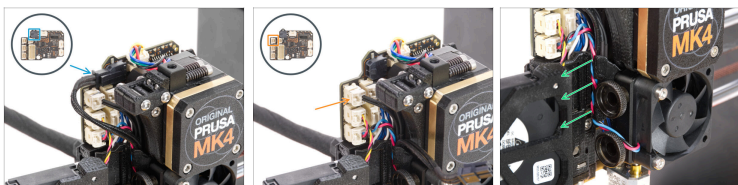
- ⬢ Vypněte tiskárnu a odpojte napájecí kabel.
- ⚠ **Zajistěte, aby součásti tiskárny - tisková hlava a vyhřívaná podložka byly zchlazeny na pokojovou teplotu.**
- ⚠ **Tiskárnu vypněte a vytáhněte ze zásuvky!**
- ⚠ **Než budete pokračovat, doporučujeme nejprve zakrýt či jinak ochránit vyhřívanou podložku!**
- ⬢ Sundejte pružný tiskový plát.
- 🟡 Použijte jakoukoliv tkaninu nebo kus látky, která je dost silná na to, aby zakryla celou vyhřívanou podložku. Zajistíte tím ochranu podložky před poškozením či poškrábáním povrchu během demontáže.

KROK 6 Přístup ke kabelům hotendu



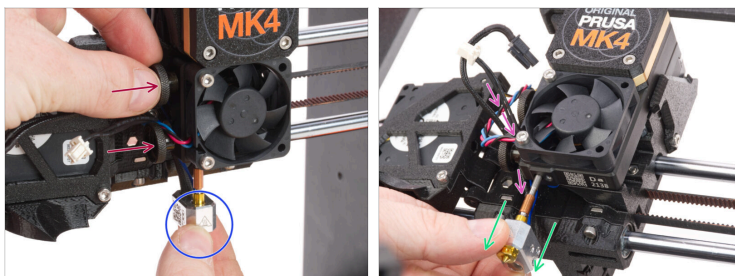
- ◆ Posuňte díl Loveboard-cover (kryt) nahoru a vyjměte jej z extruderu. Na zadní straně dílu jsou dva výřezy, které můžete uchopit pro snadnější vyjmutí.
- ◆ Otevřete díl fan-door (dvířka ventilátoru) dokořán.

KROK 7 Odpojení kabelů hotendu



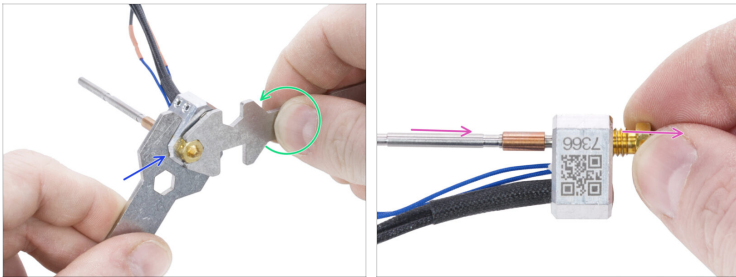
- ⚠ Každý konektor je vybaven bezpečnostní západkou. **Před odpojením je nutné západku stisknout.** V opačném případě může dojít k poškození konektoru.
- ◆ Odpojte kabel topení hotendu.
- ◆ Odpojte kabel termistoru hotendu.
- ◆ Vyměňte kabel ventilátoru chladiče, termistor hotendu a kabely topného bloku hotendu z kabelového kanálu a prozatím je nechte volné.

KROK 8 Odstranění hotendu



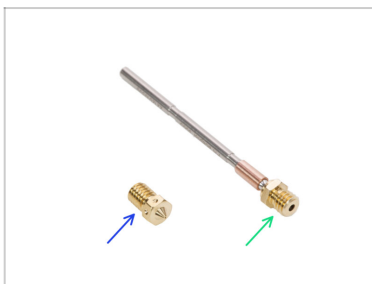
- ◆ Podržte hotendu rukou.
- ◆ Druhou rukou povolte dva stavěcí šrouby. **Nemusíte je úplně odšroubovat**, stačí pár otáček.
- ◆ Vysuňte sestavu hotendů z chladiče.
- ◆ Současně vytlačte kabely hotendů za chladičem ven z extruderu.

KROK 9 Odstranění trysky Prusa



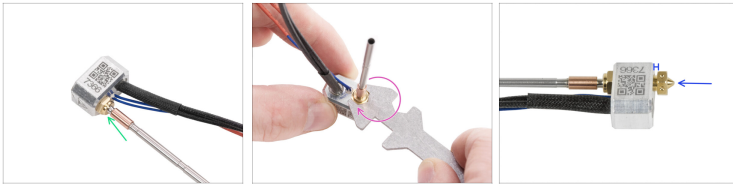
- ◆ Pomocí univerzálního klíče 13-16 uchopte topný blok.
- ◆ Pomocí 7mm výřezu v Univerzálním klíči uchopte trysku a uvolněte ji.
- ◆ Ručně uvolněte a vyjměte trysku Prusa s nástavcem ze sestavy hotendu.

KROK 10 Instalace V6 trysky: příprava dílů



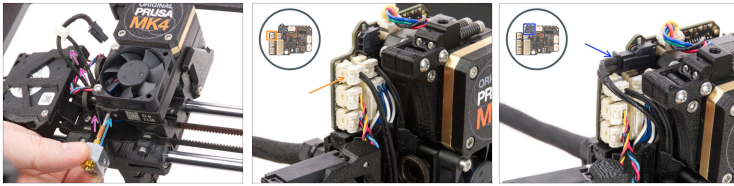
- ◆ Pro následující kroky si prosím připravte:
- ◆ Nextruder V6 adaptér trysky (1x)
- ◆ Tryska V6 (1x)

KROK 11 Instalace Nextruder V6 adaptéru trysky



- Ze strany s kabely přišroubujte adaptér trysky Nextruder V6 k topnému bloku.
- Podržte topný blok v ruce a utáhněte adaptér trysky Nextruder V6 univerzálním klíčem.
- Z druhé strany topného bloku našroubujte trysku V6. **Trysku utáhněte jemně, ale pevně.**
- ⓘ Mezi tryskou a topným blokem zůstává přibližně dvoumilimetrová mezera, což je správné.

KROK 12 Připojení hotendu



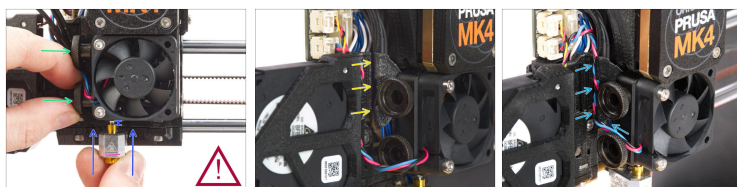
- ◆ Najděte otvor v chladiči zesponu extruderu a zasuňte do něj hotend.
- ◆ Souběžně zasuňte kabel hotendu za ventilátor chladiče až k elektronice.
- ⚠ **Zatím ještě nedotahujte vroubkované utahovací šrouby pro zajištění hotendu!**
Počkejte na instrukci.
- ◆ Zapojte termistor hotendu do horního levého slotu na desce LoveBoard.
- ◆ Zapojte topení hotendu do černého slotu v horní části desky LoveBoard.
- ◆ Sestavu hotendu nechte viset na kabelech. **Za hotend netahejte.**

KROK 13 Utažení trysky



- ⚠ V následujících krocích budete muset trysku zahřát. **Nedotýkejte se HORKÝCH částí na hotendu.**
- ⚠ **Odstraňte látku z vyhřívané podložky!**
- ⬛ Připojte napájecí kabel k tiskárně a zapněte ji.
- 🟢 Nyní je třeba nastavit teplotu trysky na 250 °C. Na obrazovce tiskárny přejděte na *Ovládání* -> *Teplota* -> *Teplota trysky* a pomocí knoflíku nastavte 250 °C.
- ⚠ **UPOZORNĚNÍ: Nyní jsou hotend je velmi HORKÝ. Nedotýkejte se této součástky!!!**
- 🔵 Uchopte topný blok pomocí klíče o velikosti 13-16. **Vyvarujte se tahání za hotend!**
- 🟣 Trysku utáhněte univerzálním klíčem. **Nepřetahujte ji, mohli byste poškodit závit.** Použijte jen dostatečnou sílu. Předepsaný utahovací moment je 1,5 Nm.
- ⚠ **POZNÁMKA: Při utahování se vyhněte ohýbání sestavy hotendu! Poté bude mezi tryskou a topným blokem vzdálenost přibližně 1 mm.**

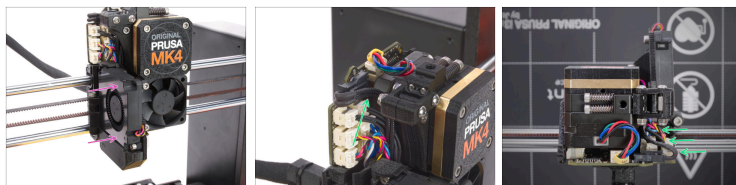
KROK 14 Utažení sestavy hotendu



⚠ POZOR!!! Před provedením tohoto kroku VYČEKJTE, AŽ TISKÁRNA ZCHLADNE. Vyčkejte, dokud horké části nevychladnou na teplotu okolí. Trvá to přibližně 10 minut.

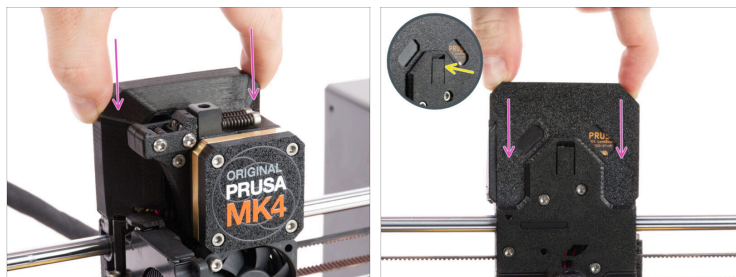
- 🔵** Zasuňte sestavu hotendu až na doraz do chladiče. Mezi chladičem a mosaznou částí trysky by měla být přibližně 2mm mezera.
- 🟣** Orientujte sestavu hotendu tak, aby symbol HOT na topném bloku směřoval dopředu.
- 🟢** Zatlačte sestavu hotendu dovnitř a pevně utáhněte spodní stavěcí šroub a horní stavěcí šroub. **Mezi šrouby a chladič nepřiskřípněte žádný kabel!**
- 🟡** Najděte kabelový kanál za vroubkovanými šrouby. Nejprve vedte kabel termistoru hotendu kanálem. Poté vložte kabel ohřívače hotendu.
- 🔵** Vedte kabel ventilátoru chladiče tak, jak vidíte na obrázku. Zasuňte jej do kanálu pro kabely.

KROK 15 Uspořádání kabelů



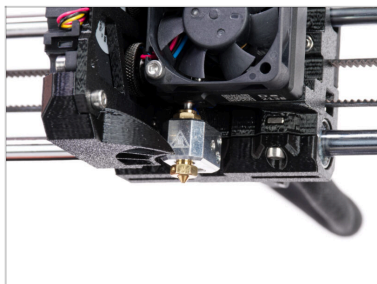
- ◆ Zavřete díl fan-door (dvířka ventilátoru)
- ◆ Uspořádejte všechny kabely podle obrázku. Všechny kabely musí být přitisknuty co nejdříve k tělu extruderu, aby v dalším kroku nepřekážely krytu.

KROK 16 Zakrytí desky LoveBoard



- ◆ Nasuňte Loveboard-cover (kryt) na extruder. Zatlačte ho směrem dolů.
- ⚠ **Dávejte pozor, abyste neskřípli ŽÁDNÉ kabely!**
- ◆ Když je kryt správně a úplně zasunut, ucítíte mírné "cvaknutí" zadní západky.

KROK 17 Hotovo!



- ◆ **Gratulujeme!** Právě jste úspěšně vyměnili adaptér trysky NextruderV6 na vaší tiskárně Original Prusa MK4.
