

Inhaltsverzeichnis

Filament Führung Erweiterung (MK4S/MK4)

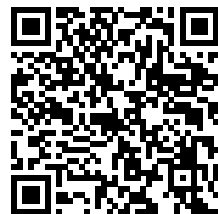
.....	3
Schritt 1 - Einleitung	4
Schritt 2 - Vorbereitung der Spulenhalterteile	5
Schritt 3 - Montage des Spulenhalters	5
Schritt 4 - Filamentführung Vorbereitung der Teile	6
Schritt 5 - Zusammensetzen der Filamentführung (Teil 1)	7
Schritt 6 - Zusammensetzen der Filamentführung (Teil 2)	8
Schritt 7 - Ein Filament laden	9
Schritt 8 - Filament in Bereitschaft	10

Filament Führung Erweiterung (MK4S/MK4)



help.prusa3d.com/g413230

Scannen Sie den
QR-Code, um die
neueste Version
dieses Kapitels
anzuzeigen.

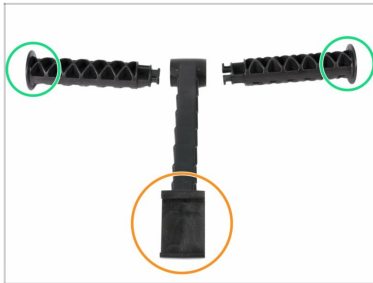


SCHRITT 1 Einleitung



- Die **Filamentführung** ist ein optionales Zubehör für Ihren **Original Prusa MK4** Drucker. Wenn Sie hohe Objekte mit einer vollen Filament-Spule drucken, verhindert dieses Zubehör, dass sich das Filament verheddert, wenn es von der Spule zur Seite fällt.
- Wo erhalten Sie die Filamentführung?
 - Bei werkseitig montierten Druckern sind die Führung (gekennzeichnet mit E1) und die Befestigungselemente in der Verpackung enthalten.
 - Ein für PLA gesLICter G-Code (mit R1 gekennzeichnet) befindet sich auf dem mitgelieferten USB-Stick.
 - Eine bearbeitbare 3MF-Datei finden Sie auf Printables oder im Treiberpaket.
- ⓘ Beachten Sie, dass die Markierung auf den gedruckten Teilen entweder auf Ex für werkseitig gedruckte Teile oder auf Rx für selbst gedruckte Teile steht. Die Geometrie ist die gleiche.

SCHRITT 2 Vorbereitung der Spulenhalterteile



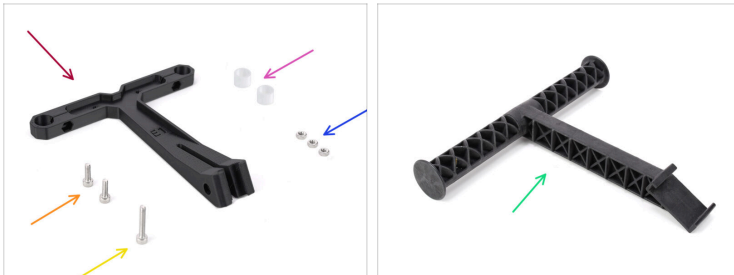
- ◆ **Bereiten Sie bitte für die folgenden Schritte vor:**
- ◆ Spulhalter **Center part** (1x)
- ◆ Spulhalter **Side arm** (2x)

SCHRITT 3 Montage des Spulenhalters



- ◆ Legen Sie alle drei Teile vor sich hin. Beachten Sie, dass beide "Arme" identisch sind. Stellen Sie sicher, dass die C-förmige Öffnung, die in den Rahmen des Druckers einrastet, zu Ihnen zeigt.
- ◆ Nehmen Sie den "Arm" auf der rechten Seite, führen Sie ihn vorsichtig in das Hauptteil ein und drehen Sie ihn im Uhrzeigersinn. Es sollte etwa eine halbe Umdrehung dauern, bis das Teil eingerastet ist.
- ◆ Nehmen Sie den anderen "Arm" auf der linken Seite, führen Sie ihn vorsichtig in das Hauptteil ein und drehen Sie ihn gegen den Uhrzeigersinn, bis er einrastet.

SCHRITT 4 Filamentführung Vorbereitung der Teile



● Bereiten Sie bitte für die folgenden Schritte vor:

- Filament-Führung (1x)**
- Filament-Führung PTFE (2x)**
- M3n Mutter (3x)**
- Schraube M3x10 (2x)**
- Schraube M3x18 (1x)**
- Montierter Spulenhalter (1x) *um die Filament Führung zu befestigen***

SCHRITT 5 Zusammensetzen der Filament-Führung (Teil 1)



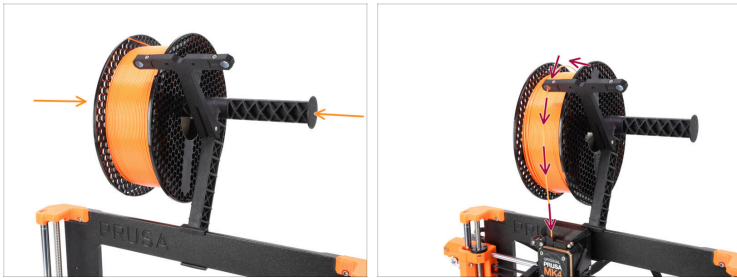
- Stecken Sie zwei M3n-Muttern in die markierten Öffnungen.
- Verwenden Sie die längere M3x18 Schraube als Griff zum Einsetzen der Mutter.
- Stecken Sie die beiden PTFE-Schläuche in die markierten Öffnungen.
- Befestigen Sie die Schläuche mit zwei M3x10 Schrauben von der anderen Seite.
- Stecken Sie die dritte M3n-Mutter in die Öffnung an der Seite.

SCHRITT 6 Zusammensetzen der Filament-Führung (Teil 2)



- 🟠 Befestigen Sie den Spulenhalter in der **Mitte** des Druckerrahmens.
- 🟢 Stellen Sie sicher, dass der Spulenhalter zur Rückseite des Druckers hin geneigt ist.
- 🟡 Bringen Sie die Filament-Führung am Spulenhalter an. Sie sollte zwischen den beiden oberen Rippen einrasten und nach oben zeigen, wie auf dem Foto zu sehen.
- 🟣 Befestigen Sie die Führung mit einer **M3x18** Schraube.

SCHRITT 7 Ein Filament laden



- Befestigen Sie eine Spule Ihres bevorzugten Prusaments an einem der Seitenteile des Spulenhalters.
- Um ein Filament einzulegen, nehmen Sie das Filamentende und führen es durch das PTFE in der Führung. Legen Sie es dann in den Extruder des Druckers ein.

SCHRITT 8 Filament in Bereitschaft



- Um ein Verheddern des Filaments zu vermeiden, haken Sie das Filamentende in die kleine Öffnung an der Spulenführung ein, wenn die Spule nicht benutzt wird.
- Dies ist besonders praktisch, wenn Sie zwei Spulen auf dem Halter haben.
