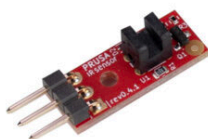


Tabla de Contenido

How to replace the side filament sensor (CORE One)	3
Paso 1 - Introduction	4
Paso 2 - Extracción del extrusor (parte 1)	5
Paso 3 - Extracción del extrusor (parte 2)	6
Paso 4 - Extracción del extrusor (parte 4)	7
Paso 5 - Retirada del Asa	8
Paso 6 - Extracción Panel Lateral	9
Paso 7 - Desmontaje Sensor Filamento	10
Paso 8 - Parts Preparation: Filament Sensor	10
Paso 9 - Conexión del Sensor de Filamento	11
Paso 10 - Montaje Sensor Filamento	12
Paso 11 - Montaje Cubierta Sensor	12
Paso 12 - Montaje Asa Lateral	13
Paso 13 - Test Sensor (Parte 1)	13
Paso 14 - Test Sensor (Parte 2)	14
Paso 15 - Listo	14

How to replace the side filament sensor (CORE One)

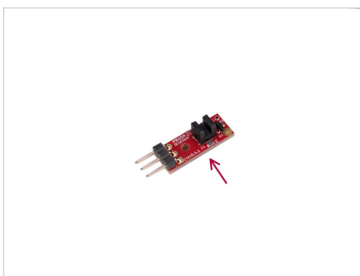


help.prusa3d.com/g408985

Escanea el código QR para ver la última versión de este capítulo.

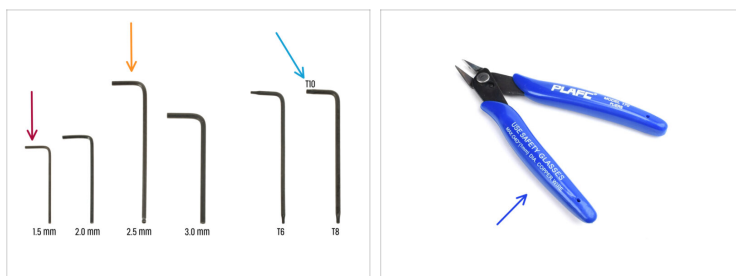


PASO 1 Introduction



- This guide will take you through the **Side Filament Sensor** replacement on your **Prusa CORE One**.
- Todas las piezas necesarias están disponibles en nuestra tienda prusa3d.com.
- 📌 Ten en cuenta que debes iniciar sesión para tener acceso a la sección de repuestos.

PASO 2 Extracción del extrusor (parte 1)



● **Por favor prepara las herramientas para este guía:**

- 2.5mm Allen key
- 1.5mm Allen key
- Llave Torx T10
- Se recomienda el uso de alicates de corte plano como herramienta opcional.

PASO 3 Extracción del extrusor (parte 2)



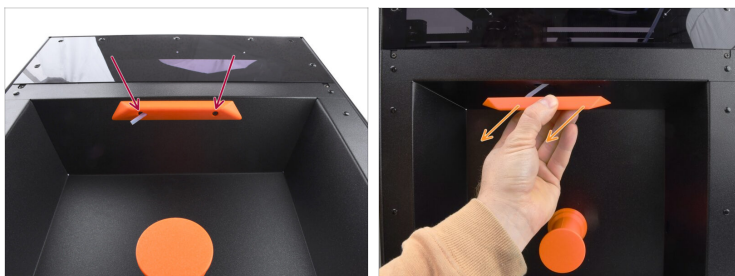
- ❖ Cierra las puertas de la impresora.
- ❖ Descarga el filamento. Visita el menú **Filamento** y selecciona **Descargar Filamento**.
- ❖ Descarga el filamento de la impresora.
- ❖ Retira la bobina de filamento de la impresora.
- ⚠ **Asegúrate de que la impresora se ha enfriado completamente.**
 - ❖ On the printer screen, navigate to Preheat -> COOLDOWN and wait for the temperatures to drop to ambient levels. This may take several minutes.

PASO 4 Extracción del extrusor (parte 4)



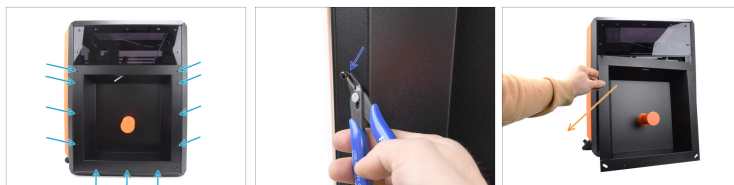
- ◆ Open the menu **Control > Move Axis > Move Z** and set it to 100mm or more.
- ◆ Espera hasta que la base calefactable se mueva hacia abajo.
- ◆ Turn the printer off using the switch on the back.
- ◆ Desconecta la impresora de la corriente.

PASO 5 Retirada del Asa



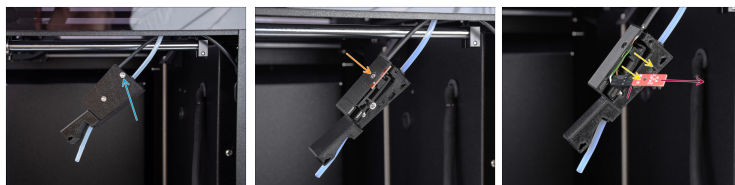
- Let's move onto the right side of the printer.
- Using the T10 Torx key, remove both screws from the handle.
 - ⚠ **Ten en cuenta que hay un tornillo oculto detrás del tubo de PTFE de entrada del filamento. Puede resultar complicado de quitar.**
 - ⓘ Carefully move the tube aside to access the screw. Avoid bending the tube excessively to prevent damage.
- Move the handle off the PTFE tube and away from the printer.

PASO 6 Extracción Panel Lateral



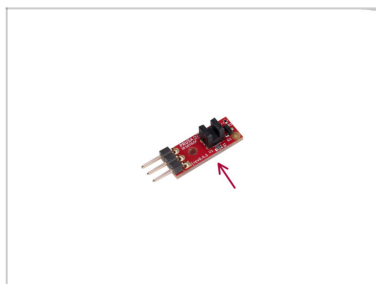
- Remove 11 Nylon rivets holding the sheet metal side panel.
 - Recomendamos utilizar alicates de corte plano para levantar la parte superior del remache y desbloquearlo. A continuación, retira la parte inferior del remache.
 - ⚠ **Proceed carefully to avoid cutting the rivet into pieces.**
- Move the side panel away from the printer.
 - ⓘ Note that the PTFE tube on top extends from the filament sensor assembly, which hangs freely on the tube and a cable. Proceed carefully to avoid damaging the cable.

PASO 7 Desmontaje Sensor Filamento



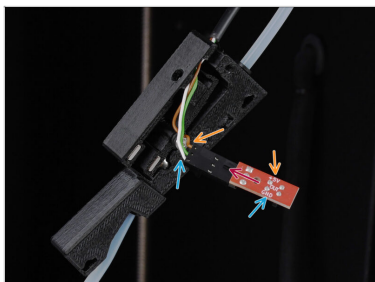
- Pasemos al montaje del sensor de filamento lateral.
- Using the 2.5mm Allen key, remove the M3x10 screw on the right.
- Con la llave Allen de 1.5mm, retira el tornillo M2x8 que sujeta el sensor de filamento.
- Retira la placa PCB del sensor de filamento moviéndola hacia un lado.
- Disconnect the filament sensor PCB from the connector.

PASO 8 Parts Preparation: Filament Sensor



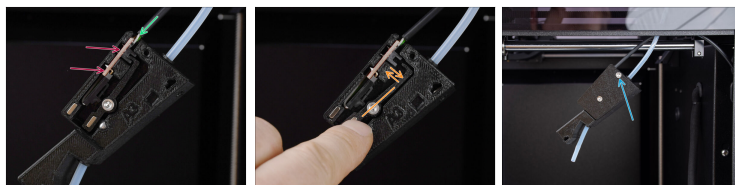
- **Para los siguientes pasos, por favor prepara:**
 - New IR Filament sensor (1x)

PASO 9 Conexión del Sensor de Filamento



- Plug the new IR filament sensor to the connector.
- ⚠ **¡Asegúrate de que el conector está orientado correctamente antes de enchufarlo!**
- En la CORE One, el cable marrón debe conectarse al pin de +5V.
- El cable blanco se conecta a la patilla GND.

PASO 10 Montaje Sensor Filamento



- ◆ First, place the cable into the groove.
- ◆ Then, insert the IR filament sensor.
- ◆ Test if the sensor lever moves freely and properly fits into the optical gate part of the sensor.
- ◆ Cover the filament sensor assembly and secure the cover in place with the M3x10 screw.

PASO 11 Montaje Cubierta Sensor



- ◆ Reattach the sheet metal side cover.
- ◆ Push the filament sensor PTFE tube through the opening in the side cover.
- ◆ Fix the side cover in place using 11 Nylon rivets.

PASO 12 Montaje Asa Lateral



- ◆ Slide the side handle onto the PTFE tube.
- ⚠ Use your other hand to reach into the printer and hold the filament sensor assembly in place.
- ◆ Using the T10 Torx key, attach the handle with two M3x10rT screws.

PASO 13 Test Sensor (Parte 1)



- ◆ Conecta la impresora a la corriente.
- ◆ Enciende la impresora.
- ◆ Cierra las puertas de la impresora.
- ◆ On the LCD, navigate to *Info* -> *Sensor Info* and find the **Side Filament Sensor** item.

PASO 14 Test Sensor (Parte 2)



- 🟠 When **no filament** is inserted, the *Side Filament Sensor* item should display:
NINS / 1.
 - 🟡 Now, insert a filament into the PTFE tube so that it goes through the side filament sensor.
 - 🟢 After a **filament is inserted**, the *Side Filament Sensor* item should indicate: **INS / 2**
- 📌 **i** NINS stands for Not Inserted, while INS stands for Inserted.

PASO 15 Listo



- 🟢 Congratulations.
Your printer is ready to roll!
- 🟢 Happy printing.
