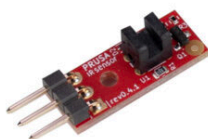


Obsah

Jak vyměnit boční senzor filamentu (CORE

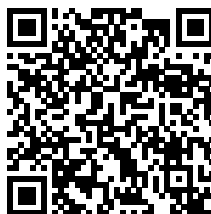
One)	3
Krok 1 - Úvod	4
Krok 2 - Nářadí potřebné pro tento návod	5
Krok 3 - Příprava tiskárny (Část 1)	6
Krok 4 - Příprava tiskárny (Část 2)	6
Krok 5 - Odstranění madla	7
Krok 6 - Odstranění bočního panelu	8
Krok 7 - Demontáž senzoru filamentu	9
Krok 8 - Příprava dílů: Senzor filamentu	9
Krok 9 - Připojení senzoru filamentu	10
Krok 10 - Sestava senzoru filamentu	10
Krok 11 - Sestava bočního krytu	11
Krok 12 - Sestavení bočního madla	11
Krok 13 - Test senzoru (část 1)	12
Krok 14 - Test senzoru (část 2)	12
Krok 15 - hotovo	13

Jak vyměnit boční senzor filamentu (CORE One)




help.prusa3d.com/g408982

Naskenujte QR kód
pro nejnovější verzi
kapitoly.

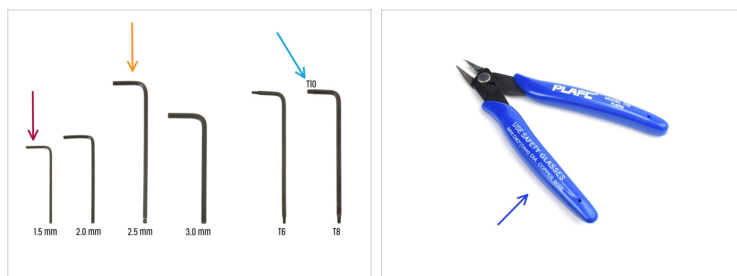


KROK 1 Úvod



- Tento návod se zabývá výměnou **Bočního senzoru filamentu** na tiskárně **Prusa CORE One**.
 - Všechny potřebné díly jsou dostupné na našem e-shopu prusa3d.com.
-  Pro přístup do sekce náhradních dílů musíte být přihlášení.

KROK 2 Nářadí potřebné pro tento návod



● Pro tento návod si prosím připravte následující nářadí:

- 2,5mm inbusový klíč
- 1,5mm inbusový klíč
- T10 Torx klíč
- Jako volitelné nářadí se doporučují vyštipovací kleště.

KROK 3 Příprava tiskárny (Část 1)



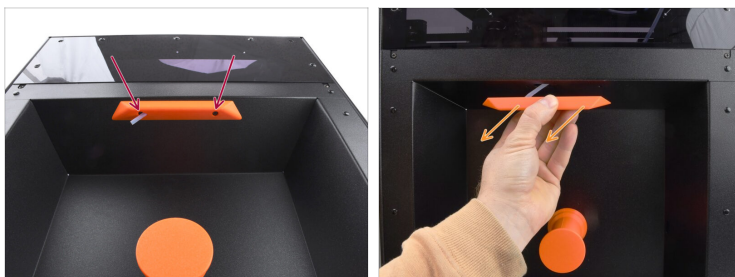
- 🔴 Zavřete dvířka tiskárny.
- 🔵 Vysuňte filament. Najděte v menu **Filament** a vyberte **Vysunout filament**.
- 🟡 Vytáhněte filament z tiskárny.
- ⬛ Vyměňte cívku s filamentem z tiskárny.
- ⚠️ **Ujistěte se, že tiskárna zcela vychladla.**
 - ⬛ Na obrazovce tiskárny přejděte do Preheat -> COOLDOWN a počkejte až se teplota sníží na pokojovou teplotu. Tento krok může trvat několik minut.

KROK 4 Příprava tiskárny (Část 2)



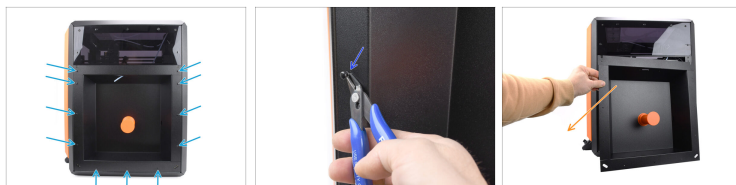
- 🔵 Otevřete menu **Control > Move Axis > Move Z** a nastavte ji na 100 mm nebo více.
- 🔴 Počkejte, až se vyhřívaná podložka posune dolů.
- 🟢 Vypněte tiskárnu pomocí tlačítka na zadní straně.
- 🟡 Odpojte tiskárnu od napájení.

KROK 5 Odstranění madla



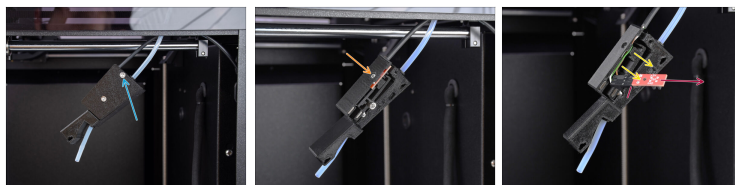
- Přesuňme se na pravou stranu tiskárny.
- Pomocí T10 Torx klíče vyšroubujte z úchytu oba šrouby.
 - ⚠ Všimněte si, že jeden šroub je skrytý za PTFE trubičkou pro vstup filamentu. Jeho odstranění může být obtížné.
 - ⓘ Opatrně posuňte trubičku stranou, abyste získali přístup ke šroubu. Trubičku příliš neohýbejte, aby nedošlo k jejímu poškození.
- Odstraňte rukojeť z PTFE trubičky a odsuňte ji od tiskárny.

KROK 6 Odstranění bočního panelu



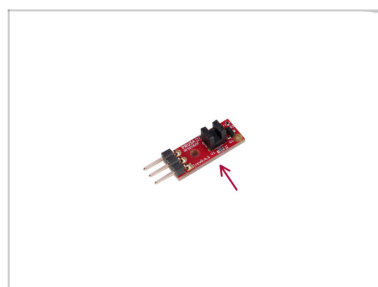
- Odstraňte 11 nylonových nýtů, které drží kovovou bočnici.
 - K nadzvednutí horní části nýtu a jeho odblokování doporučujeme použít štípací kleště. Poté odstraňte spodní část nýtu.
 - ⚠ Postupujte opatrně, abyste se vyhnuli přeříznutí nýtů.
- Sundejte boční panel z tiskárny.
 - ⓘ Všimněte si, že PTFE trubička nahoře vychází ze sestavy senzoru filamentu, která volně visí na trubičce a kabelu. Postupujte opatrně, aby nedošlo k poškození kabelu.

KROK 7 Demontáž senzoru filamentu



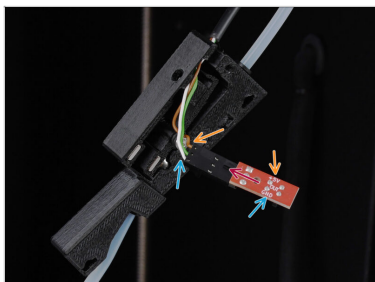
- Přejděme k sestavě bočního senzoru filamentu.
- Pomocí 2,5mm inbusového klíče odstraňte šroub M3x10 na pravé straně.
- Pomocí 1,5mm inbusového klíče odstraňte šroub M2x8, který drží senzor filamentu.
- Vyměňte senzor filamentu PCB tak, že jej posunete na stranu.
- Odpojte senzoru filamentu PCB z konektoru.

KROK 8 Příprava dílů: Senzor filamentu



- Pro následující kroky si prosím připravte:
 - Nový IR filament-sensor (1x)

KROK 9 Připojení senzoru filamentu



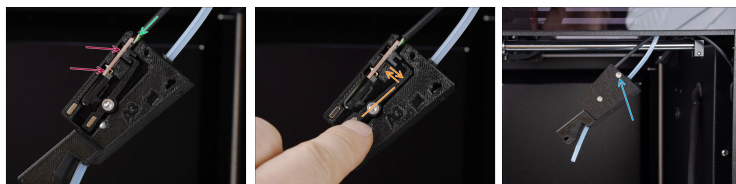
- Připojte nový IR senzor filamentu ke konektoru.

⚠ Před zapojením se ujistěte, že je konektor správně orientován!

- U CORE One se musí hnědý kabel připojit k pinu +5V.

- Bílý kabel se připojuje ke kolíku GND.

KROK 10 Sestava senzoru filamentu



- Nejprve umístěte kabel do drážky.
- Poté vložte IR senzor filamentu.
- Vyzkoušejte, zda se páčka senzoru volně pohybuje a zda správně zapadá do části optické brány senzoru.
- Zakryjte sestavu senzoru filamentu a zajistěte kryt na místě šroubem M3x10.

KROK 11 Sestava bočního krytu



- Znovu nasadte boční kovový kryt.
- Protáhněte PTFE trubičku senzoru filamentu otvorem v bočním krytu.
- Boční kryt upevněte na místo pomocí 11 nylonových nýtů.

KROK 12 Sestavení bočního madla



- Nasadte boční rukojeť na PTFE trubičku.
- ⚠ Druhou rukou sáhněte do tiskárny a přidržte sestavu senzoru filamentu na místě.
- Pomocí klíče T10 Torx připevněte rukojeť dvěma šrouby M3x10rT.

KROK 13 Test senzoru (část 1)



- 🟡 Zapojte tiskárnu do zásuvky.
- 🟢 Zapněte tiskárnu.
- 🟠 Zavřete dvířka tiskárny.
- 🟠 Na LCD obrazovce přejděte dolů *Info* -> *Sensor Info* a najděte položku **Boční senzor filamentu**.

KROK 14 Test senzoru (část 2)



- 🟠 Když není zaveden **žádný filament**, *Boční senzor filamentu* by měl indikovat: **NINS / 1**.
 - 🟡 Nyní vložte filament do PTFE trubičky tak, aby procházel bočním senzorem filamentu.
 - 🟠 Poté, co je **filament zaveden**, *Boční senzor filamentu* by měl indikovat: **INS / 2**
- 📘 *NINS* znamená Not Inserted (nevložený), zatímco *INS* znamená Inserted (vložený).

KROK 15 hotovo



- ◆ Gratulujeme. Vaše tiskárna je připravena k provozu!
- ◆ Tisku zdar.
