

# Table des matières

<b>Comment remplacer la Prusa Nozzle (buse) (XL mono-outil)</b> .....	3
Étape 1 - Introduction .....	4
Étape 2 - Outil de remplacement de buse (Nozzle Replacement Tool) .....	5
Étape 3 - Outils nécessaires pour ce chapitre .....	6
Étape 4 - Préparation de l'imprimante .....	7
Étape 5 - Nettoyage de la hotend .....	8
Étape 6 - Protection du plateau chauffant .....	9
Étape 7 - Déconnexion de la hotend .....	10
Étape 8 - Retrait de la hotend .....	11
Étape 9 - Retrait de la Prusa Nozzle (buse) .....	12
Étape 10 - Installation de la Prusa Nozzle : préparation des pièces .....	12
Étape 11 - Installation de la Prusa Nozzle .....	13
Étape 12 - Insertion de la hotend .....	14
Étape 13 - Connexion de la hotend .....	15
Étape 14 - Vérification finale .....	16
Étape 15 - Réglage du diamètre de la buse .....	17
Étape 16 - C'est fini .....	18



# Comment remplacer la Prusa Nozzle (buse) (XL mono-outil)



[help.prusa3d.com/g405852](https://help.prusa3d.com/g405852)

Scannez le QR code  
pour afficher la  
dernière version de  
ce chapitre.

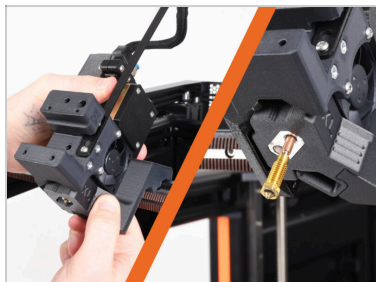


## ÉTAPE 1 Introduction



- ◆ Ce guide vous guidera tout au long du remplacement de la **Prusa Nozzle** (buse) sur l'**Original Prusa XL**.
- ◆ Pour remplacer la **Prusa Nozzle** sur l'**Original Prusa XL (multi-outils)** accédez à [Comment remplacer la Prusa Nozzle \(XL multi-outils\)](#).
- ◆ Pour remplacer la **Prusa Nozzle** sur l'**Original Prusa MK4** accédez à [Comment remplacer la Prusa Nozzle \(MK4\)](#).
- ⓘ Les instructions suivantes sont compatibles avec tous les diamètres de Prusa Nozzle (buse).
- ◆ Toutes les pièces nécessaires sont disponibles sur notre boutique en ligne [prusa3d.com](https://prusa3d.com).
- ⓘ Notez que vous devez être connecté pour avoir accès à la section des pièces de rechange.

## ÉTAPE 2 Outil de remplacement de buse (Nozzle Replacement Tool)



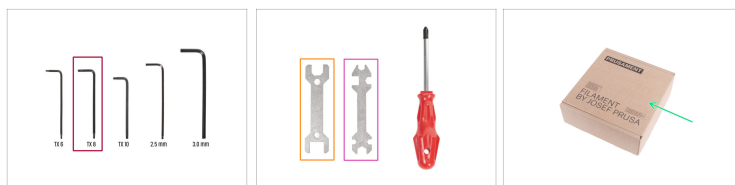
Recommandation : Il existe une méthode alternative de remplacement de la buse qui **nécessite l'utilisation d'un outil de remplacement imprimé**. Cette approche est plus rapide et plus simple, vous permettant de remplacer la buse directement sur l'imprimante.



**Cette méthode nécessite l'impression du Nozzle Replacement Tool. Si vous n'avez pas la possibilité d'imprimer l'outil, suivez les instructions des étapes suivantes.**

- La pièce de l'outil de remplacement de buse est disponible en téléchargement sur [Printables.com](https://www.printables.com).
- Après avoir imprimé la pièce, **suivez le guide rapide sur la même page Printables.**
- ⓘ Notez que la page comprend des instructions pour les versions Multi-outils et Mono-tête de la XL.

## ÉTAPE 3 Outils nécessaires pour ce chapitre



### ● Pour ce chapitre, veuillez préparer :

● Clé Torx TX 8

● Clé 13-16

● Clé universelle

● Une boîte en carton à utiliser comme protection du plateau chauffant pendant l'assemblage. *Astuce : utilisez la boîte de Prusament.*

● Petite brosse en laiton *pour nettoyer la buse*

## ÉTAPE 4 Préparation de l'imprimante <sup>outil</sup>











- Déplacez manuellement l'assemblage de l'axe X jusqu'à l'avant de l'imprimante.
- Déplacez l'extrudeur approximativement au centre de l'axe X.
- Si vous avez chargé le filament, déchargez-le de la hotend. Sur l'écran, accédez à *Filament* -> *Décharger Filament*.
- ⚠ **ATTENTION : La hotend et le plateau chauffant sont très CHAUDS. Ne touchez pas ces pièces !!!**
- Retirez le filament de la hotend. Il n'est pas nécessaire de le retirer complètement de l'imprimante. Juste quelques centimètres (pouces) au-dessus de l'extrudeur.

## ÉTAPE 5 Nettoyage de la hotend



Comment remplacer la Prusa Nozzle (buse) (XL mono-outil)

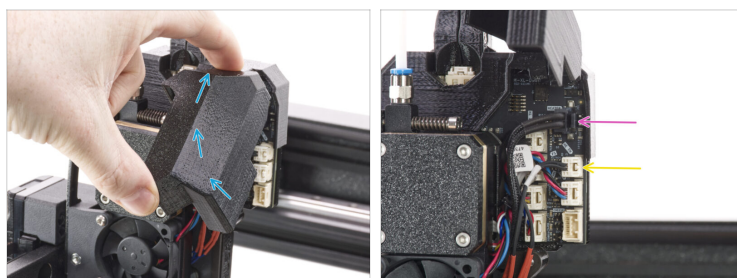
-  **ATTENTION : La hotend et le plateau chauffant sont très CHAUDS. Ne touchez pas ces pièces !!!**
-  Pour les étapes suivantes, il est nécessaire de nettoyer le bloc de chauffe et la hotend des restes de filament. Sinon, il peut être difficile de libérer la buse.
-  Si vous avez une chaussette de hotend Prusa sur la hotend, retirez-la.
-  Sur l'écran de l'imprimante, accédez à *Contrôle -> Température* et réglez la température de la buse à 250°C.
-  Attendez au moins 5 minutes. Les restes de filament doivent être légèrement réchauffés pour pouvoir être retirés plus facilement.
-  À l'aide de la brosse en laiton, nettoyez soigneusement le bloc de chauffe et la hotend des résidus de filament. **Évitez tout contact de la brosse avec les câbles de la hotend, car cela pourrait provoquer un court-circuit.**
-  Lorsque le bloc de chauffe et la hotend sont parfaitement propres, refroidissez l'imprimante. Sur l'écran, accédez au *Préchauffage -> Refroidissement*.
-  **Attendez que les parties chaudes soient refroidies à température ambiante. Cela prend environ 10 minutes.**

## ÉTAPE 6 Protection du plateau chauffant



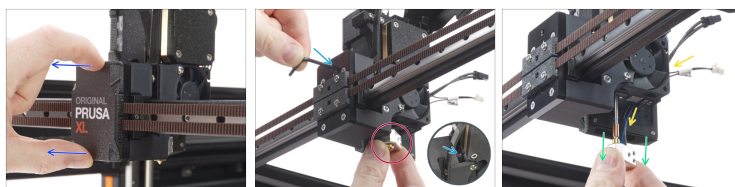
- Avant de continuer, il est recommandé de protéger le plateau chauffant.
- Assurez-vous que le plateau chauffant est refroidi à température ambiante. Placez la boîte en carton vide approximativement sur la partie centrale avant du plateau chauffant.

## ÉTAPE 7 Déconnexion de la hotend



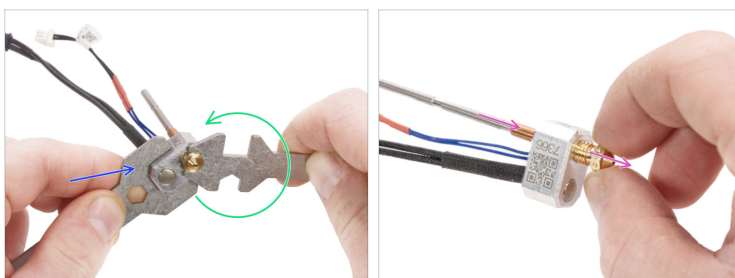
- Ouvrez la dwarf-cover-door pour accéder à la carte électronique.
- Débranchez le câble de la thermistance de la hotend.
- ⚠ **Chaque connecteur a un loquet de sécurité. Il est nécessaire d'appuyer sur le loquet avant de déconnecter. Sinon, le connecteur pourrait être endommagé.**
- Débranchez le câble de l'élément chauffant de la hotend.
- Laissez les deux câbles libres pour le moment.

## ÉTAPE 8 Retrait de la hotend <sup>outil)</sup>



- i** Vous disposez peut-être d'une version plus récente d'un cache en plastique avec un trou. Dans ce cas, il n'est pas nécessaire de retirer le cache.
- Retirez le x-carriage-cover du X-carriage.
- Tenez la hotend avec votre main droite.
- À l'aide de votre main gauche, insérez la clé Torx TX 8 à travers le X-carriage jusqu'à ce qu'elle atteigne la vis sans tête de l'extrudeur. Desserrez la vis. **Ne retirez pas la vis**, quelques tours suffisent !
- Retirez délicatement l'assemblage de la hotend de l'extrudeur.
- En même temps, poussez les câbles de la hotend derrière le ventilateur hors de l'extrudeur.

## ÉTAPE 9 Retrait de la Prusa Nozzle (buse)



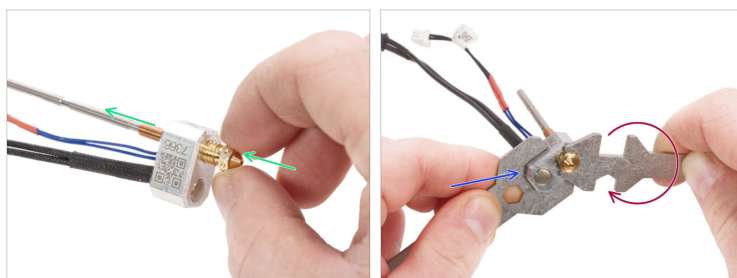
- ◆ A l'aide de la clé 13-16 maintenez le bloc de chauffe.
- ◆ À l'aide de la découpe de 7 mm de la clé universelle, saisissez la buse et desserrez-la.
- ◆ Desserrez et retirez manuellement la Prusa Nozzle (buse) de l'assemblage de la hotend.

## ÉTAPE 10 Installation de la Prusa Nozzle : préparation des pièces



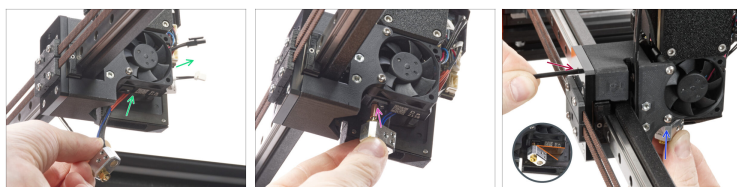
- ◆ **Pour les étapes suivantes, merci de préparer :**
- ◆ Prusa Nozzle (buse) neuve (1x)

## ÉTAPE 11 Installation de la Prusa Nozzle



- ◆ Vissez complètement la buse dans le bloc de chauffe jusqu'à ce que la buse touche la surface du bloc de chauffe.
  - ◆ Maintenez le bloc de chauffe avec la clé 13-16.
  - ◆ À l'aide de la découpe de 7 mm de la clé universelle, serrez la buse contre le bloc de chauffe. **N'utilisez pas de force excessive !**
- ⓘ La valeur de couple spécifiée est de 1,5 Nm (13,3 lb-in).

## ÉTAPE 12 Insertion de la hotend <sup>outil)</sup>



- Passez les câbles de la hotend derrière le ventilateur du radiateur jusqu'à l'électronique.
  - Localisez le trou dans le dissipateur thermique à partir du bas de l'extrudeur et insérez le tube de la hotend dans le dissipateur thermique.
  - Poussez tout l'assemblage de la hotend vers l'intérieur.
  - ⚠ **Verify that the nozzle is fully inserted into the heatsink! If not fully inserted, the nozzle can cause poor heat transfer, potentially leading to clogs.**
  - ⓘ To adjust the nozzle, loosen the thumbscrews, reposition it until the copper ring on the nozzle is not visible, and then retighten the screws.
  - Tournez le bloc de chauffe comme sur l'image. Il doit y avoir un angle d'environ 35° à 40° pour éviter d'endommager les câbles de la hotend.
  - Maintenez la position et à l'aide de la clé Torx TX 8, serrez la vis sans tête pour fixer la hotend. **N'utilisez pas de force excessive lors du serrage**, cela pourrait endommager le tube de la hotend.
- 📌 **Do not use extra force while tightening; it may damage the hotend tube.**

## ÉTAPE 13 Connexion de la hotend



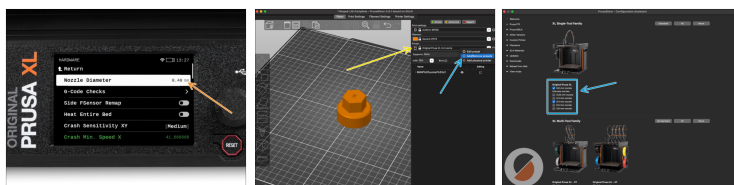
- Connectez l'élément chauffant de la hotend au connecteur supérieur de la carte électronique.
- Connectez la thermistance de la tête d'impression au connecteur inférieur de la carte électronique.
- Retirez la boîte en carton du plateau chauffant.
- Fermez la dwarf-cover-door.

## ÉTAPE 14 Vérification finale <sup>outil)</sup>



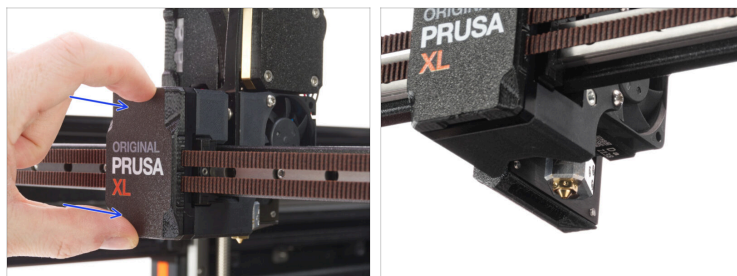
- ✦ Pour vérifier si tout est correctement connecté, allez dans *Préchauffage* et sélectionnez l'une des températures de matériau (par exemple ABS avec 255 °C pour la hotend)
  - ✦ Revenez à l'écran principal et regardez sur la barre inférieure pour voir si la température augmente.
  - ✦ Avant de passer à l'étape suivante, laissez refroidir l'imprimante. Sur l'écran, accédez au *Préchauffage* -> *Refroidissement*.
- ⚠ Attendez que les parties chaudes soient refroidies à température ambiante. Cela prend environ 10 minutes.**

## ÉTAPE 15 Réglage du diamètre de la buse



- Si vous avez remplacé votre buse par une autre ayant un diamètre différent, vous devez changer le paramètre de **diamètre de la buse** dans le menu de l'imprimante également.
- Allez dans les **Réglages > Matériel > Diamètre de la buse** et réglez-le à la taille correspondante.
- Lorsque vous découpez dans PrusaSlicer, assurez-vous d'avoir sélectionné le bon diamètre de buse dans le menu **Imprimante**.
  - Pour ajouter d'autres versions de diamètre de buse du profil d'imprimante dans PrusaSlicer, cliquez sur la petite icône en forme de rouage et sélectionnez **Ajouter/Supprimer des pré-réglages**. Ensuite, sélectionnez les diamètres de buses que vous allez utiliser.

## ÉTAPE 16 C'est fini



- ◆ Remettez le x-carrriage-cover en place sur le X-carrriage. Vous devez sentir un léger "clac" pour vous assurer que le cache s'adapte à la pièce.
- ◆ **Voilà, bon travail !** Vous venez d'installer avec succès la Prusa Nozzle (buse) sur votre Original Prusa XL.



---

---

---

---

---

---

---

---

---

---



---

---

---

---

---

---

---

---

---

---



---

---

---

---

---

---

---

---

---

---