

Spis treści

Montaż kamery Buddy3D w CORE One	3
Krok 1 - Wprowadzenie	4
Krok 2 - Ogólne informacje	5
Krok 3 - Przygotowanie narzędzi	6
Krok 4 - Przygotowanie części	7
Krok 5 - Przygotowanie drukarki	8
Krok 6 - Wstępnie podłączony przewód USB-C	9
Krok 7 - Demontaż bocznej pokrywy	10
Krok 8 - Demontaż bocznego panelu	10
Krok 9 - Demontaż tylnej pokrywy	11
Krok 10 - Organizacja przewodów	12
Krok 11 - Montaż kamery	13
Krok 12 - Poprowadzenie przewodu USB-C	13
Krok 13 - Podłączenie kamery	14
Krok 14 - Organizacja przewodów 2	15
Krok 15 - Tylna pokrywa 1	15
Krok 16 - Tylna pokrywa 2	16
Krok 17 - Montaż bocznej pokrywy	16
Krok 18 - Uruchomienie	17
Krok 19 - Włącz kamerę	17
Krok 20 - Konfiguracja Prusa Connect	18
Krok 21 - Konfiguracja Prusa Connect 2	18
Krok 22 - Konfiguracja kamery	19
Krok 23 - Hurra!	20
Krok 24 - Protip	20

Montaż kamery Buddy3D w CORE One



help.prusa3d.com/g405531

Zeskanuj kod QR,
aby przejść do
najnowszej wersji
tego rozdziału.



KROK 1 Wprowadzenie



- ◆ Ten przewodnik poprowadzi Cię przez **montaż kamery Buddy3D w CORE One.**
- ⓘ Wymagana kamera jest dostępna w naszym sklepie internetowym.
- ⚠ **Przed zainstalowaniem kamery upewnij się, że drukarka jest w pełni sprawna, podłączona do Internetu i skonfigurowana w Prusa Connect.**
- ◆ Kamerę skonfigurujemy za pomocą smartfona z zainstalowaną aplikacją **Prusa App**. Upewnij się, że aplikacja jest zainstalowana.
- 📌 Technicznie rzecz biorąc, możesz również użyć komputera i strony connect.prusa3d.com lub Prusa Connect w PrusaSlicerze, ale tutaj skupimy się tylko na wygodniejszej konfiguracji w aplikacji.

KROK 2 Ogólne informacje



- Istnieją dwie wersje kamery Buddy3D. Podczas gdy obie są kompatybilne ze wszystkimi obecnymi drukarkami Prusa, tylko ta druga jest przeznaczona do wewnętrznej instalacji w CORE One.

ⓘ Kamera w CORE One jest zasilana bezpośrednio z drukarki za pomocą przewodu USB-C.

Niestety ten sposób zasilania może nie być kompatybilny z innymi modelami drukarek.

📌 Kamera przesyła obraz przez sieć Wi-Fi 2,4 GHz niezależnie od połączenia sieciowego drukarki.

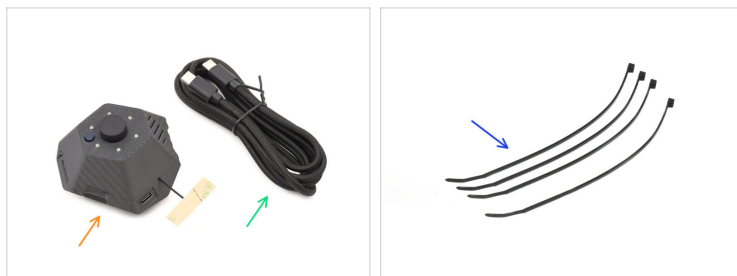
📌 Obraz z kamery można wyświetlić w Prusa Connect lub aplikacji mobilnej po przypisaniu kamery do drukarki Prusa. Obraz jest dostępny tylko wtedy, gdy dana drukarka jest online.

KROK 3 Przygotowanie narzędzi



- **Do tego rozdziału przygotuj następujące narzędzia:**
- Wkrętak Torx T10
- Obcinaczki boczne są opcjonalnym, zalecanym narzędziem.

KROK 4 Przygotowanie części



Do kolejnych etapów przygotuj:

Kamera

⚠ Ważne: Nie odklejaj folii ochronnej z taśmy dwustronnej. Antena została zaprojektowana tak, aby działała bez konieczności przyklejania.

i Uwaga: Kamera występuje w wersji z krótkim lub długim przewodem antenowym. Nie ma to wpływu na montaż ani działanie urządzenia.

Przewód USB-C do USB-C.

Opaska zaciskowa (4x)

KROK 5 Przygotowanie drukarki



- ❖ W drukarce przejdź do menu **Sterowanie** i uruchom **Auto bazowanie**.
- ❖ Następnie przejdź do menu **Ruch osi** i przesunij osie **Y** oraz **Z** do pozycji **200 mm**, aby zapewnić sobie więcej przestrzeni wewnątrz drukarki.
- ❖ Wyłącz drukarkę za pomocą przełącznika znajdującego się z tyłu.
- ❖ Odłącz drukarkę od zasilania.

KROK 6 Wstępnie podłączony przewód USB-C

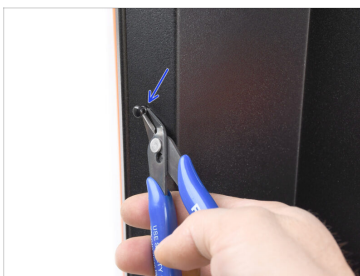
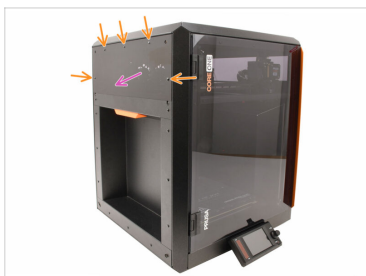


! Sprawdź, czy drukarka ma już przewód USB-C do kamery. Drukarki fabrycznie zmontowane od czerwca 2025 r. powinny być już w niego wyposażone.

i Choć obecnie nie możemy udostępnić konkretnych ilustracji ani szczegółowych wytycznych dotyczących fabrycznie zmontowanych konfiguracji, zalecamy sprawdzenie wzrokowe typowych lokalizacji portów USB-C.

• Jeśli Twoja drukarka jest już wyposażona w przewód, pomiń czynności związane z demontażem drukarki i przejdź bezpośrednio do podłączania i instalowania kamery.

KROK 7 Demontaż bocznej pokrywy



- Wyciągnij pięć nitów nylonowych mocujących plastikową pokrywę boczną.
- Zalecamy użycie obcinaczek, aby podnieść górną część nitu i odblokować go. Następnie wyjmij dolną część nitu.
- Zdemontuj boczną pokrywę.

KROK 8 Demontaż bocznego panelu



- Wyciągnij pięć wskazanych nitów nylonowych mocujących metalowy panel boczny.
- Zdemontuj panel.

KROK 9 Demontaż tylnej pokrywy



- ✦ Od wewnątrz drukarki wykręć dwie śruby mocujące tylną pokrywę.
- ✦ Z tyłu drukarki przesuń środkową pokrywę w dół.
- ✦ Pociągnij dolną część pokrywy na zewnątrz, jednocześnie przechylając jej górną część w kierunku drukarki. Spowoduje to odłączenie jej od znajdującej się za nią wiązki przewodów.

 **Postępuj ostrożnie, aby nie przeciąć przewodów!**

KROK 10 Organizacja przewodów



- ✦ Będziemy musieli poprowadzić przewód USB-C po wewnętrznej stronie lewego przedniego metalowego profilu drukarki.
- ✦ Chwyć przewód i przeprowadź go przez otwór w zespole CoreXY, aż złącze znajdzie się nad zespołem.
- ⚠ **Zachowaj ostrożność, aby nie uszkodzić komponentów w okolicy.**
- ⓘ Należy uzbroić się w cierpliwość, ponieważ między metalowymi profilami nie ma zbyt wiele miejsca. Złącze jest w stanie przejść, jeśli jest prawidłowo ustawione.
- ✦ Wyciągnij złącze w kierunku wnętrza drukarki, aby upewnić się, że nie zostanie wciągnięte z powrotem do otworu.

KROK 11 Montaż kamery



- ◆ Zdejmij osłonę obiektywu kamery.
- ◆ Podłącz kamerę do przewodu USB-C wciągniętego przed chwilą do wewnątrz drukarki.
- ◆ W obudowie kamery znajduje się magnes. Zamontuj ją w lewym przednim rogu ramy drukarki.
 - ⚠ Zwróć uwagę na prawidłową orientację, tj. **przewód USB-C skierowany do tyłu drukarki.**
- ◆ Pozostaw antenę luźną na tym etapie.

KROK 12 Poprowadzenie przewodu USB-C



- ◆ Po lewej stronie odetnij trzy opaski zaciskowe mocujące wiązkę przewodów poniżej zespołu Core XY.
 - ⚠ Postępuj ostrożnie, aby nie przeciąć przewodów!
- ◆ Poprowadź przewód USB-C przez wskazany otwór wewnątrz drukarki, kierując go do tyłu.
- ◆ Wyciągnij cały przewód z tyłu.

KROK 13 Podłączenie kamery



- ◆ Pozostaw wystarczająco dużo luzu przewodu w pobliżu kamery, aby nie naciągać go i umożliwić jego późniejsze łatwe odłączenie w razie potrzeby.
 - ◆ Poprowadź wiązkę przewodów pod i wzdłuż prowadnicy CoreXY.
 - ◆ Przymocuj wiązkę przewodów do profilu CoreXY trzema opaskami zaciskowymi. Ostrożnie odetnij nadmiar opasek.
 - ◆ Z tyłu drukarki podłącz przewód do **GÓRNEGO złącza USB-C** z boku obudowy elektroniki.
- ⚠ **Drukarka ma dwa złącza USB-C:**
- Górne złącze jest przeznaczone dla kamery i zapewnia jej zasilanie.
 - Dolne złącze jest przeznaczone wyłącznie do diagnostyki i sterowania, ponieważ nie zapewnia zasilania i nie może być wykorzystane do podłączenia kamery.

KROK 14 Organizacja przewodów 2



- Poprowadź przewód USB-C w pobliżu wiązki przewodów po stronie elektroniki.
- Przymocuj pozostały odcinek przewodu opaską zaciskową do górnej części wiązki przewodów.
- ⚠ Zapewnij wystarczającą ilość wolnego miejsca wokół wskazanego obszaru, aby umożliwić późniejsze przymocowanie osłony.

KROK 15 Tylna pokrywa 1



- Załóż tylną pokrywę, upewniając się, że żaden z przewodów nie jest przyciśnięty.
- Poprowadź przewód USB-C przez dedykowany otwór.

KROK 16 Tylna pokrywa 2



- ❖ Dociśnij pokrywę do góry, tak aby cztery zaczepy zatrzasnęły się we wgłębieniach.
- ❖ Dociskając pokrywę do góry, przykręć ją dwoma śrubami M3x4bT od wewnątrz drukarki.

KROK 17 Montaż bocznej pokrywy



- ❖ Przyłóż boczny panel metalowy do drukarki i wyrównaj go z otworem.
- ❖ Przymocuj panel używając 11 nitów nylonowych we wskazanych otworach.
- ❖ Załóż plastikową osłonę na górną część i wyrównaj ją z otworem.
- ❖ Zamocuj ją używając 5 nitów nylonowych.

KROK 18 Uruchomienie



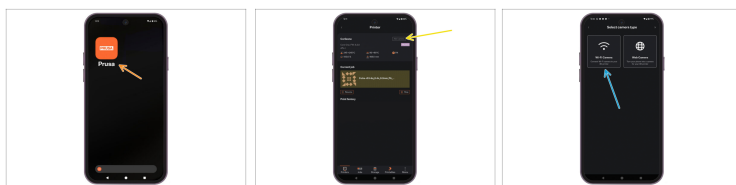
- Podłącz drukarkę do zasilania.
- Włącz drukarkę za pomocą przełącznika znajdującego się z tyłu.
- Uruchom drukarkę i **połącz się z Prusa Connect..**

KROK 19 Włącz kamerę



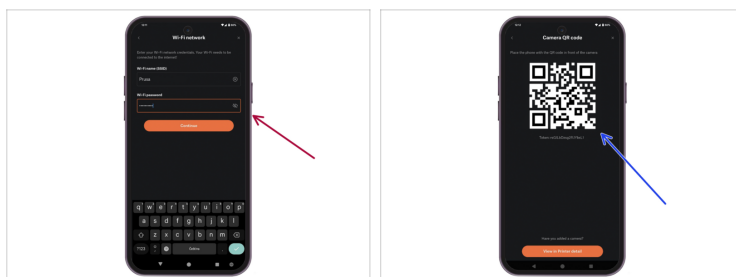
- W drukarce przejdź do menu Ustawienia i **włącz opcję Kamera.**

KROK 20 Konfiguracja Prusa Connect



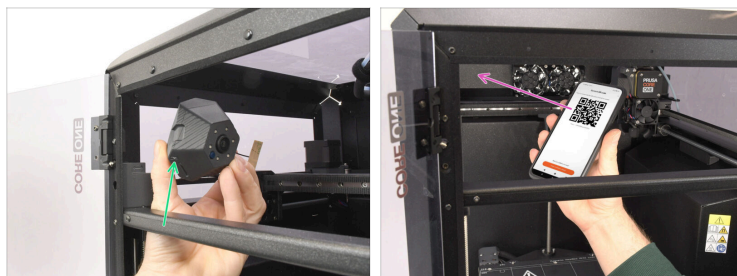
- Następnie skonfigurujemy kamerę w aplikacji Prusa.
- Otwórz aplikację **Prusa** na telefonie.
- Otwórz stronę szczegółów drukarki w aplikacji i wybierz opcję **Dodaj kamerę**.
- W Kreatorze konfiguracji kamery wybierz opcję **Kamera Wi-Fi**.

KROK 21 Konfiguracja Prusa Connect 2



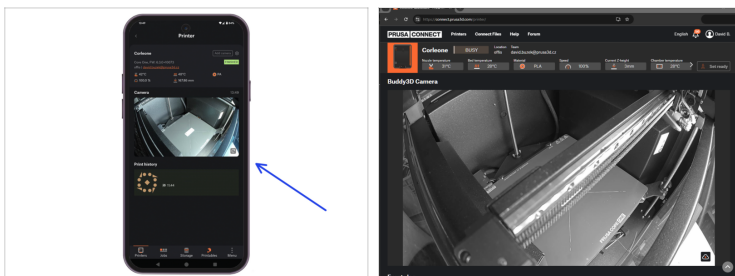
- Wprowadź dane uwierzytelniające dla sieci Wi-Fi, z którą kamera ma się połączyć.
- Aplikacja wygeneruje kod QR.
 - 📌 Po pokazaniu tego kodu QR kamerze, automatycznie się ona skonfiguruje, połączy z określoną siecią Wi-Fi i zarejestruje w Prusa Connect / Prusa App.

KROK 22 Konfiguracja kamery



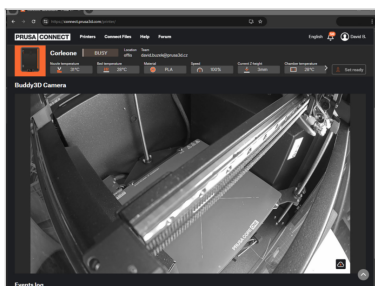
- Na korpusie aparatu **naciśnij przycisk resetowania** - małą wystającą część obok gniazda karty SD.
- ⓘ Po zamontowaniu kamery w drukarce, przycisk będzie skierowany w dół. Aby uzyskać do niego dostęp, konieczne może być lekkie podniesienie kamery.
- Naciśnięcie przycisku spowoduje przełączenie kamery w tryb skanowania kodów QR.
- Pokaż kod QR kamerze z odległości około 25 cm.
- 📌 Po skonfigurowaniu kamera wyemituje sygnał dźwiękowy i odtworzy „powitalny dzingiel”.
- ⚠️ **Występuje błąd, który może uniemożliwić odczytanie kodu QR podczas korzystania z trybu ciemnego. Przełącz aplikację na tryb jasny, aby skonfigurować kamerę.**

KROK 23 Hurra!



- ◆ Po wejściu w szczegóły drukarki w aplikacji Prusa lub Prusa Connect, powinien pojawić się obraz z kamery.
- ⓘ Obraz z kamery zobaczysz również w przeglądarkowym interfejsie Prusa Connect oraz w zakładce Prusa Connect w PrusaSlicerze.

KROK 24 Protip



- ⓘ Kamera została pomyślnie zainstalowana.
- 📌 Problem czarno-białego obrazu z kamery zostanie rozwiązany w najnowszej wersji firmware kamery.
