

Indice

Installazione della fotocamera Buddy3D per

CORE One	3
Passo 1 - Introduzione	4
Passo 2 - Informazioni generali	5
Passo 3 - Preparazione Strumenti	6
Passo 4 - Preparazione componenti	7
Passo 5 - Preparazione Stampante	8
Passo 6 - Cavo USB-C preinstallato	9
Passo 7 - Rimozione della copertura laterale	10
Passo 8 - Rimozione del pannello laterale	10
Passo 9 - Rimozione della copertura posteriore	11
Passo 10 - Guida del cavo	12
Passo 11 - Installazione della fotocamera	13
Passo 12 - Guida USB-C	14
Passo 13 - Connessione della fotocamera	15
Passo 14 - Guida del cavo 2	16
Passo 15 - Copertura posteriore 1	16
Passo 16 - Copertura posteriore 2	17
Passo 17 - Installazione copertura laterale	18
Passo 18 - Accensione	18
Passo 19 - Accendi la fotocamera	19
Passo 20 - Configurazione Prusa Connect	19
Passo 21 - Configurazione Prusa Connect 2	20
Passo 22 - Configurazione della fotocamera	21
Passo 23 - Urrà!	22
Passo 24 - Suggerimento	23

Installazione della fotocamera Buddy3D per CORE One

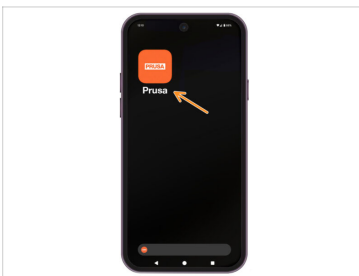


help.prusa3d.com/g405534

Scansionare il
codice QR per
visualizzare la
versione più recente
di questo capitolo.



PASSO 1 Introduzione



- ◆ In questa guida installeremo la videocamera Buddy3D nella tua stampante **CORE One**.
- ⓘ La fotocamera richiesta è disponibile sull' e-shop Prusa.
- ⚠ **Prima di installare la fotocamera, assicurati che la stampante sia perfettamente funzionante, connessa a Internet e configurata in **Prusa Connect**.**
- ◆ Per configurare la fotocamera utilizzeremo un telefono con l'App **Prusa** installata. Assicurati di aver installato l'app in anticipo.
- 📌 Tecnicamente, potresti anche utilizzare un computer e il sito [Connect.Prusa3D.com](https://connect.prusa3d.com) o Prusa Connect in PrusaSlicer, ma qui ci concentreremo solo sulla più pratica configurazione via telefono.

PASSO 2 Informazioni generali



- ◆ Esistono due versioni della fotocamera Buddy3D. Entrambe sono compatibili con tutte le stampanti Prusa attuali, ma solo la seconda è progettata per l'installazione interna della CORE One.
- ⓘ Su CORE One, la fotocamera viene alimentata direttamente dalla stampante tramite il cavo USB-C. Purtroppo questo metodo di alimentazione potrebbe non essere compatibile con gli altri modelli di stampante.
- 📌 La fotocamera trasmette le immagini tramite Wi-Fi a 2,4GHz indipendentemente dalla connessione di rete della stampante.
- 📌 L'immagine della fotocamera può essere visualizzata in Prusa Connect o nell'app mobile, dopo aver assegnato la fotocamera a una stampante. L'immagine è disponibile solo se la stampante in questione è online.

PASSO 3 Preparazione Strumenti



● Prepara gli strumenti per questa guida:

● Cacciavite Torx T10

● Si consiglia di utilizzare le tronchesi a filo come strumento opzionale.

PASSO 4 Preparazione componenti



● Per le fasi successive, prepara:

● Fotocamera

⚠ Importante: Lo strato protettivo che ricopre il biadesivo dell'antenna non deve essere rimosso. L'antenna è progettata per funzionare rimanendo libera, senza bisogno di essere incollata.

ⓘ Nota: la fotocamera può essere fornita con un cavo antenna corto o lungo. Questo non influisce sull'installazione o sulla funzionalità.

● Cavo da USB-C a USB-C

● Fascette (4x)

PASSO 5 Preparazione Stampante



- Sulla stampante, visita il menu **Controllo** e attiva la funzione **Auto Home**.
- Successivamente, vai al menu **Sposta asse** e sposta entrambi gli **assi Y e Z a 200 mm** per creare più spazio di lavoro all'interno della stampante.
- Spegni la stampante utilizzando l'interruttore sul retro.
- Scollegare la stampante dall'alimentazione.

PASSO 6 Cavo USB-C preinstallato

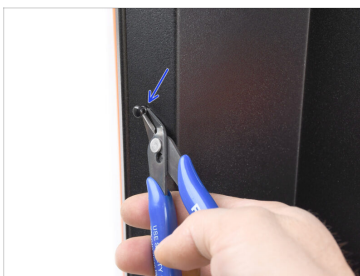
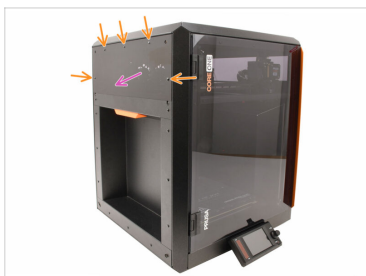


⚠ Verifica se la tua stampante ha già preinstallato il cavo USB-C per la fotocamera. Le stampanti assemblate in fabbrica a partire da giugno 2025 dovrebbero avere questo cavo già installato.

i Sebbene al momento non possiamo fornire immagini specifiche o istruzioni dettagliate per queste configurazioni preinstallate, ti consigliamo di vedere dove sono posizionate le porte USB-C.

◆ Se la tua stampante ha già il cavo preinstallato, salta le fasi di smontaggio della stampante e procedi direttamente al collegamento e all'installazione della fotocamera.

PASSO 7 Rimozione della copertura laterale



- Rimuovi i cinque rivetti in nylon che tengono la copertura laterale in plastica.
- Ti consigliamo di utilizzare delle tronchesi a filo per sollevare la parte superiore del rivetto, sbloccandola. Quindi, rimuovi la parte inferiore del rivetto.
- Rimuovi la copertura laterale in plastica.

PASSO 8 Rimozione del pannello laterale




- Rimuovi i rivetti in nylon contrassegnati che tengono la piastra metallica laterale.
- Rimuovi il pannello.

PASSO 9 Rimozione della copertura posteriore



- ✦ All'interno della stampante, rimuovi le due viti che fissano il coperchio posteriore.
- ✦ Sul retro della stampante, fai scorrere il coperchio centrale verso il basso.
- ✦ Tira la parte inferiore del coperchio verso l'esterno mentre inclini la parte superiore verso la stampante. In questo modo si sgancerà dal fascio di cavi che si trova dietro.

 **Procedi con attenzione per evitare di tagliare i cavi!**

PASSO 10 Guida del cavo



- ◆ Dovremo guidare l'estremità del cavo USB-C lungo l'interno del profilo metallico anteriore sinistro della stampante.
- ◆ Prendi il cavo e guidalo attraverso l'apertura del gruppo Core XY, finché il connettore non si trova sopra il gruppo.
- ⚠ **Fai attenzione a non danneggiare i componenti vicini.**
- ⓘ Sii paziente, non è rimasto molto spazio tra i profili metallici. Ma alla fine il connettore riesce a passare, se orientato correttamente.
- ◆ Tira il connettore verso l'interno della stampante per tenerlo in posizione ed evitare che si ritragga.

PASSO 11 Installazione della fotocamera



- ◆ Prendi la fotocamera e rimuovi il copriobiettivo.
- ◆ Collega la fotocamera al cavo USB-C all'interno della stampante.
- ◆ Monta la fotocamera nell'angolo anteriore sinistro del telaio della stampante. Sulla fotocamera è presente un magnete.
- ⚠ **Nota l'orientamento corretto con il cavo USB-C rivolto verso il retro della stampante.**
- ◆ Lascia l'antenna appesa liberamente.

PASSO 12 Guida USB-C



- Sul lato sinistro, taglia le tre fascette che fissano il fascio di cavi sotto il gruppo Core XY.
 - ⚠ Procedi con attenzione per evitare di tagliare i cavi!
- Fai passare l'estremità del cavo USB-C attraverso l'apertura contrassegnata all'interno della stampante, dirigendola verso la parte posteriore.
- Estrai l'intero cavo dalla parte posteriore.

PASSO 13 Connessione della fotocamera



- ◆ Lascia il cavo abbastanza allentato vicino alla videocamera per evitare tensioni e per poterlo scollegare facilmente in seguito, se necessario.
- ◆ Guida il fascio di cavi sotto e lungo la guida Core-XY.
- ◆ Fissa il fascio di cavi alla guida Core-XY con tre fascette. Taglia con cura il materiale in eccesso delle fascette.
- ◆ Sul retro della stampante, collega il cavo al **connettore USB-C SUPERIORE** sul lato della scatola dell'elettronica.

⚠ **La stampante dispone di due connettori USB-C:**
- Il connettore superiore è destinato alla fotocamera e le fornisce l'alimentazione.
- Il connettore inferiore è destinato esclusivamente alla diagnostica e al controllo, non fornisce alimentazione e non può essere utilizzato per la fotocamera.

PASSO 14 Guida del cavo 2



- Guida il cavo USB-C vicino al fascio di cavi sul lato dell'elettronica.
- Fissa la lunghezza rimanente del cavo alla parte superiore del fascio di cavi con una fascetta.
- ⚠ **Assicurati che ci sia abbastanza spazio libero intorno all'area segnata per poter attaccare una copertura in un secondo momento.**

PASSO 15 Copertura posteriore 1



- Aggiungi la copertura posteriore alla stampante assicurandoti che nessuno dei cavi venga schiacciato.
- Fai passare il cavo USB-C attraverso l'apertura dedicata al mouse.

PASSO 16 Copertura posteriore 2



- Spingi il coperchio verso l'alto, in modo che le quattro linguette si inseriscano negli incavi.
- Mentre spingi il coperchio verso l'alto, fissalo in posizione con due viti M3x4bT dall'interno della stampante.

PASSO 17 Installazione copertura laterale



- Aggiungi la lamiera laterale alla stampante e allineala all'apertura.
- Fissa il pannello in posizione con 11 rivetti di nylon nei punti contrassegnati.
- Aggiungi la copertura di plastica alla parte superiore e allineala all'apertura.
- Fissalo in posizione con 5 rivetti di nylon.

PASSO 18 Accensione



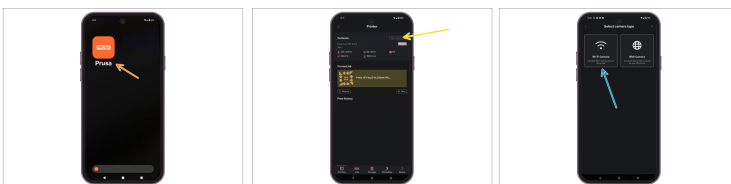
- Collega la stampante all'alimentazione.
- Accendi la stampante tramite l'interruttore sul retro.
- Lascia che la stampante si avvii e **si connetta a Prusa Connect**.

PASSO 19 Accendi la fotocamera



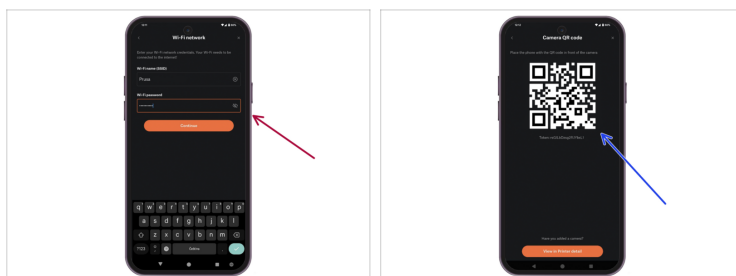
- Sulla stampante, vai al menu **Impostazioni** e **attiva l'opzione Fotocamera**.

PASSO 20 Configurazione Prusa Connect



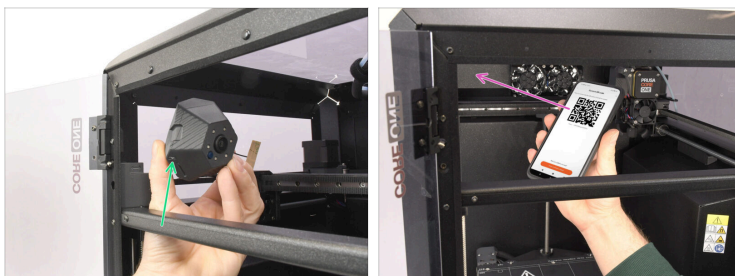
- In seguito, imposteremo la fotocamera utilizzando l'App Prusa.
- Apri l'App **Prusa** sul tuo telefono.
- Apri i dettagli della stampante nell'app e seleziona **Aggiungi Fotocamera**.
- Nella configurazione guidata della fotocamera, seleziona l'opzione **fotocamera Wi-Fi**.

PASSO 21 Configurazione Prusa Connect 2



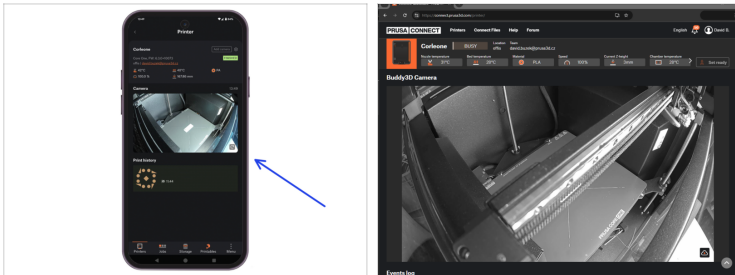
- Inserisci le credenziali della rete Wi-Fi a cui deve collegarsi la videocamera.
- L'applicazione genererà un codice QR.
 - 📌 Dopo aver mostrato il codice QR alla fotocamera, questa si configurerà automaticamente, si conetterà alla rete Wi-Fi specificata e si registrerà con Prusa Connect / Prusa App.

PASSO 22 Configurazione della fotocamera



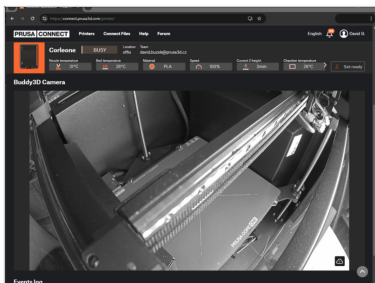
- Sul corpo della fotocamera, **premi il pulsante di reset**, la piccola parte sporgente vicino allo slot della scheda SD.
- ⓘ Quando è installato nella stampante, il pulsante si trova rivolto verso la parte anteriore. Potrebbe essere necessario sollevare leggermente la fotocamera per accedervi.
- Premendo questo pulsante, la fotocamera entrerà in modalità di scansione del codice QR.
- Inquadra il codice QR con la fotocamera a circa 25 cm di distanza.
- 📌 Dopo essersi attivata, la fotocamera emette un segnale acustico e suona il "jingle di benvenuto".
- ⚠️ C'è un bug che potrebbe impedire la lettura del codice QR quando si utilizza una modalità scura. Passa l'app alla modalità chiara per impostare la fotocamera.

PASSO 23 Urrò!



- ◆ Dopo aver visitato i dettagli della stampante nell'app Prusa o in Prusa Connect, dovresti vedere l'immagine della fotocamera.
- ❗ L'immagine della fotocamera è disponibile anche nel sito Prusa Connect o nella scheda Prusa Connect di PrusaSlicer.

PASSO 24 Suggerimento



i La fotocamera è stata installata correttamente.

📌 Il problema dell'immagine della fotocamera in bianco e nero sarà risolto in un prossimo rilascio del firmware della fotocamera.
