

Table des matières

Installation de la Caméra Buddy3D pour la

CORE One	3
Étape 1 - Introduction	4
Étape 2 - Informations générales	5
Étape 3 - Préparation des outils	6
Étape 4 - Préparation des pièces	7
Étape 5 - Préparation de l'imprimante	8
Étape 6 - Câble USB-C préinstallé	9
Étape 7 - Retrait du capot latéral	10
Étape 8 - Retrait du panneau latéral	10
Étape 9 - Retrait du capot arrière	11
Étape 10 - Guidage du câble	12
Étape 11 - Installation de la caméra	13
Étape 12 - Guidage de l'USB-C	14
Étape 13 - Connexion de la caméra	15
Étape 14 - Guidage du câble 2	16
Étape 15 - Capot arrière 1	16
Étape 16 - Capot arrière 2	17
Étape 17 - Installation du capot latéral	18
Étape 18 - Mise sous tension	19
Étape 19 - Activation de la caméra	19
Étape 20 - Configuration de Prusa Connect	20
Étape 21 - Configuration de Prusa Connect 2	21
Étape 22 - Configuration de la caméra	22
Étape 23 - Hourra !	23
Étape 24 - Conseil de pro	23

Installation de la Caméra Buddy3D pour la CORE One



help.prusa3d.com/g405535

Scannez le QR code
pour afficher la
dernière version de
ce chapitre.



ÉTAPE 1 Introduction



- ◆ Dans ce guide, nous allons installer la caméra Buddy3D dans votre imprimante **CORE One**.
- ⓘ La caméra requise est disponible sur la boutique en ligne Prusa.
- ⚠ **Avant d'installer la caméra, assurez-vous que l'imprimante est entièrement opérationnelle, connectée à Internet et configurée sur Prusa Connect.**
- ◆ Nous allons installer la caméra à l'aide d'un téléphone avec l'**Application mobile Prusa** installée. Assurez-vous d'avoir installé l'application au préalable.
- 📌 Techniquement, vous pourriez également utiliser un ordinateur et le site web Connect.Prusa3D.com ou Prusa Connect dans PrusaSlicer, mais ici nous nous concentrerons uniquement sur la configuration sur téléphone qui est la plus pratique.

ÉTAPE 2 Informations générales



- Il existe deux versions de la caméra Buddy3D. Bien que les deux soient compatibles avec toutes les imprimantes Prusa actuelles, seule cette dernière est conçue pour l'installation interne dans la CORE One.

i Sur la CORE One, la caméra est alimentée directement par l'imprimante via le câble USB-C.

Malheureusement, cette méthode d'alimentation peut ne pas être compatible avec les autres modèles d'imprimantes.

📌 La caméra transmet l'image via le Wi-Fi 2,4 GHz indépendamment de la connexion réseau de l'imprimante.

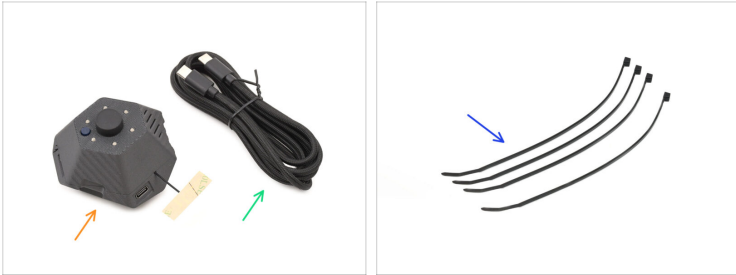
📌 L'image de la caméra peut être visualisée dans Prusa Connect ou dans l'application mobile, après avoir attribué la caméra à une imprimante. L'image n'est disponible que lorsque l'imprimante donnée est également en ligne.

ÉTAPE 3 Préparation des outils



- **Veillez préparer les outils pour ce guide :**
- Tournevis Torx T10
- Une pince coupante est recommandée comme outil optionnel.

ÉTAPE 4 Préparation des pièces



■ Pour les étapes suivantes, préparez :

■ Caméra

⚠ Important : La couche protectrice de l'antenne autocollante ne doit pas être retirée. L'antenne est conçue pour fonctionner de manière lâche, sans avoir besoin de collage.

ⓘ Remarque : La caméra peut être livrée avec un câble d'antenne court ou long. Cela n'affecte ni l'installation ni les fonctionnalités.

■ Câble USB-C vers USB-C

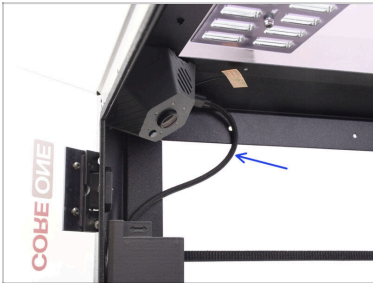
■ Collier de serrage (4x)

ÉTAPE 5 Préparation de l'imprimante



- Sur l'imprimante, visitez le menu **Contrôle** et déclenchez la **Prise d'origine Auto**.
- Ensuite, allez dans le menu **Déplacer l'axe** et déplacez les deux axes **Y et Z** à **200 mm** pour créer plus d'espace de travail à l'intérieur de l'imprimante.
- Éteignez l'imprimante à l'aide de l'interrupteur situé à l'arrière.
- Débranchez l'imprimante de l'alimentation.

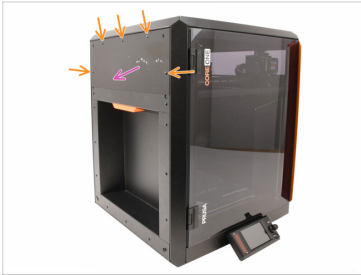
ÉTAPE 6 Câble USB-C préinstallé



⚠ Veuillez vérifier si votre imprimante dispose déjà du câble USB-C préinstallé pour la caméra. Les imprimantes assemblées en usine depuis juin 2025 devraient déjà être équipées de ce câble.

- i** Bien que nous ne puissions actuellement pas fournir d'images spécifiques ou d'instructions détaillées pour ces configurations préinstallées, nous vous recommandons d'inspecter visuellement les emplacements courants des ports USB-C.
- ◆** Si votre imprimante dispose déjà du câble préinstallé, ignorez les étapes de démontage de l'imprimante et passez directement à la connexion et à l'installation de la caméra.

ÉTAPE 7 Retrait du capot latéral



- Retirez les cinq rivets en nylon qui maintiennent le capot latéral en plastique.
- Nous vous recommandons d'utiliser une pince coupante pour soulever la partie supérieure du rivet et le déverrouiller. Ensuite, retirez la partie inférieure du rivet.
- Retirez le capot latéral en plastique.

ÉTAPE 8 Retrait du panneau latéral



- Retirez les rivets en nylon marqués qui maintiennent le panneau latéral en tôle.
- Retirez le panneau.

ÉTAPE 9 Retrait du capot arrière



- ✦ À l'intérieur de l'imprimante, retirez les deux vis qui maintiennent le capot arrière.
- ✦ À l'arrière de l'imprimante, faites glisser le capot central vers le bas.
- ✦ Tirez la partie inférieure du capot vers l'extérieur tout en inclinant le haut vers l'imprimante. Cela le détachera du faisceau de câbles situé derrière.

 **Procédez avec précaution pour éviter de couper les câbles !**

ÉTAPE 10 Guidage du câble



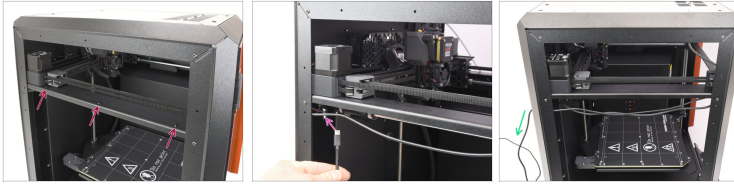
- ◆ Nous devons guider l'extrémité du câble USB-C le long de l'intérieur du profilé métallique avant gauche de l'imprimante.
- ◆ Prenez le câble et guidez-le à travers l'ouverture de l'assemblage du Core XY, jusqu'à ce que le connecteur soit au-dessus de l'assemblage.
- ⚠ **Veillez à ne pas endommager les composants environnants.**
- ⓘ Soyez patient, il ne reste plus beaucoup d'espace entre les profilés métalliques. Mais au final, le connecteur est peut passer, s'il est correctement orienté.
- ◆ Tirez le connecteur vers l'intérieur de l'imprimante pour le maintenir en place et l'empêcher de se rétracter.

ÉTAPE 11 Installation de la caméra



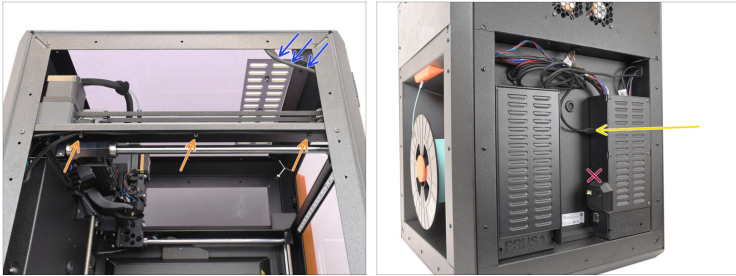
- ◆ Prenez la caméra et retirez le capuchon de l'objectif.
- ◆ Connectez la caméra au câble USB-C à l'intérieur de l'imprimante.
- ◆ Montez la caméra dans le coin avant gauche du cadre de l'imprimante. Il y a un aimant dans la caméra.
⚠ Notez la bonne orientation avec le **câble USB-C pointant vers l'arrière** de l'imprimante.
- ◆ Laissez l'antenne pendre librement.

ÉTAPE 12 Guidage de l'USB-C



- Sur le côté gauche, coupez les trois colliers de serrage fixant le faisceau de câbles sous l'assemblage du Core XY.
 - ⚠ Procédez avec précaution pour éviter de couper les câbles !
- Guidez l'extrémité du câble USB-C à travers l'ouverture marquée à l'intérieur de l'imprimante, en la dirigeant vers l'arrière.
- Tirez tout le câble par l'arrière.

ÉTAPE 13 Connexion de la caméra



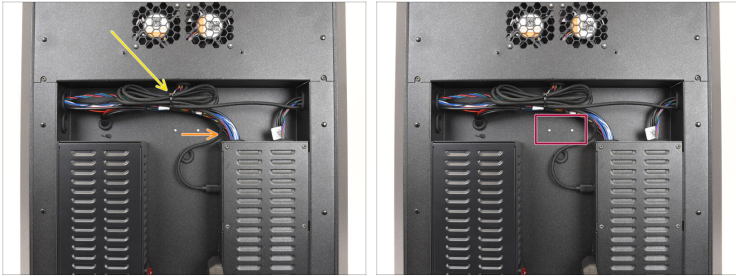
- ◆ Laissez suffisamment de mou dans le câble près de la caméra pour éviter toute tension et permettre une déconnexion facile ultérieurement si nécessaire.
- ◆ Guidez le faisceau de câbles sous et le long du rail du Core-XY.
- ◆ Fixez le faisceau de câbles au rail du Core-XY à l'aide de trois colliers de serrage. Coupez soigneusement l'excédent de matériau des colliers de serrage.
- ◆ À l'arrière de l'imprimante, connectez le câble au **connecteur USB-C SUPÉRIEUR** sur le côté du boîtier de l'électronique.



L'imprimante dispose de deux connecteurs USB-C :

- Le connecteur supérieur est destiné à la caméra et lui fournit de l'énergie.
- Le connecteur inférieur est destiné uniquement au diagnostic et au contrôle car il ne fournit pas d'alimentation et ne peut pas être utilisé pour une caméra.

ÉTAPE 14 Guidage du câble 2



- Guidez le câble USB-C près du faisceau de câbles côté électronique.
- Fixez la longueur restante du câble au sommet du faisceau de câbles à l'aide d'un collier de serrage.
- ⚠ **Prévoyez suffisamment d'espace libre autour de la zone marquée pour permettre la fixation ultérieure d'un capot.**

ÉTAPE 15 Capot arrière 1



- Ajoutez le capot arrière sur l'imprimante en vous assurant qu'aucun des câbles n'est pincé.
- Guidez le câble USB-C à travers l'ouverture dédiée.

ÉTAPE 16 Capot arrière 2



- ➡ Poussez le capot vers le haut, de sorte que les quatre languettes s'enclenchent dans les évidements.
- ➡ Tout en poussant le capot vers le haut, fixez-le en place à l'aide de deux vis M3x4bT depuis l'intérieur de l'imprimante.

ÉTAPE 17 Installation du capot latéral



- Ajoutez le panneau latéral en tôle à l'imprimante et alignez-le avec l'ouverture.
- Fixez le panneau en place avec 11 rivets en nylon aux endroits marqués.
- Ajoutez le capot en plastique sur la partie supérieure et alignez-le avec l'ouverture.
- Fixez-le en place à l'aide de 5 rivets en nylon.

ÉTAPE 18 Mise sous tension



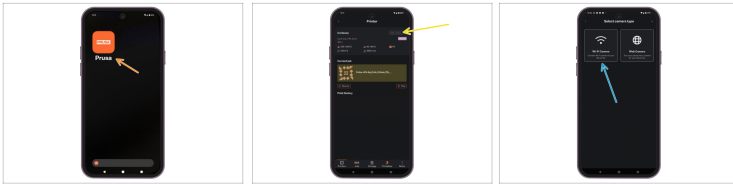
- Connectez l'imprimante à l'alimentation.
- Allumez l'imprimante à l'aide de l'interrupteur situé à l'arrière.
- Laissez l'imprimante démarrer et **connectez-vous à Prusa Connect**.

ÉTAPE 19 Activation de la caméra



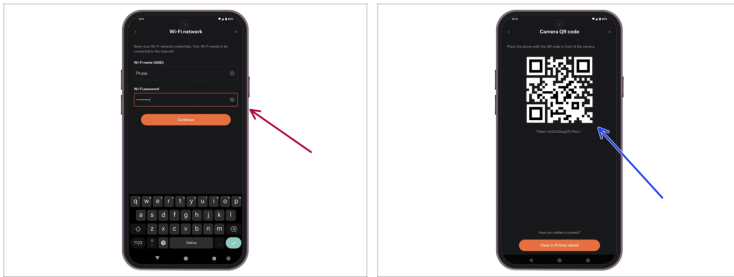
- Sur l'imprimante, accédez au menu Réglages et passez l'option **Caméra à ON**.

ÉTAPE 20 Configuration de Prusa Connect



- Ensuite, nous allons configurer la caméra à l'aide de l'application Prusa.
- Ouvrez l'application **Prusa** sur votre téléphone.
- Ouvrez les détails de l'imprimante dans l'application et sélectionnez **Ajouter une caméra**.
- Dans l'assistant caméra, sélectionnez l'option **caméra Wi-Fi**.

ÉTAPE 21 Configuration de Prusa Connect 2



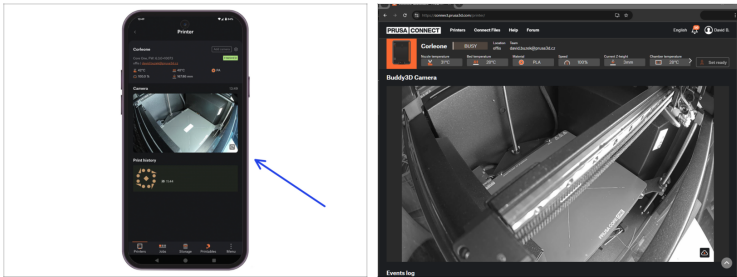
- ◆ Insérez les informations d'identification du réseau Wi-Fi auquel la caméra doit se connecter.
- ◆ L'application générera un QR code.
 - 📌 Après avoir montré ce QR code à la caméra, celle-ci se configurera automatiquement, se connectera au réseau Wi-Fi spécifié et s'enregistrera avec Prusa Connect / l'application Prusa.

ÉTAPE 22 Configuration de la caméra



- Sur le boîtier de la caméra, **appuyez sur le bouton de réinitialisation**, la petite partie saillante à côté de la fente pour la carte SD.
- ⓘ Lorsqu'elle est installée dans l'imprimante, le bouton est orienté vers l'avant. Vous devrez peut-être soulever légèrement la caméra pour y accéder.
- En appuyant sur ce bouton, la caméra passera en mode de numérisation de QR code.
- Montrez le QR code à la caméra à une distance d'environ 25 cm / 10 pouces.
- 📌 La caméra émettra un bip sonore et jouera le "jingle de bienvenue" après s'être configurée.
- ⚠ Il existe un bug qui pourrait désactiver la lecture du QR code lors de l'utilisation d'un mode sombre. Basculez l'application sur le thème de couleurs clair pour configurer la caméra.

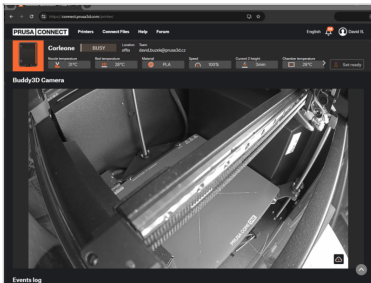
ÉTAPE 23 Hourra !



- Après avoir visité les détails de l'imprimante dans l'application Prusa ou Prusa Connect, vous devriez voir l'image de la caméra.

ⓘ L'image de la caméra est également disponible sur la version web de Prusa Connect ou dans l'onglet Prusa Connect dans PrusaSlicer.

ÉTAPE 24 Conseil de pro



ⓘ La caméra a été installée avec succès.

📌 Le problème de l'image de la caméra en noir et blanc sera résolu dans une prochaine version du firmware de la caméra.
