

Tabla de Contenido

Instalación Cámara Buddy3D en la CORE One

.....	3
Paso 1 - Introducción	4
Paso 2 - Info General	5
Paso 3 - Preparación Herramientas	6
Paso 4 - Preparación de las piezas	7
Paso 5 - Preparación de la Impresora	8
Paso 6 - Cable USB-C Preinstalado	9
Paso 7 - Extracción Cubierta Lateral	10
Paso 8 - Extracción Panel Lateral	10
Paso 9 - Extracción Cubierta Trasera	11
Paso 10 - Guiado Cables	12
Paso 11 - Instalación Cámara	13
Paso 12 - Guiado USB-C	14
Paso 13 - Conexión de la Cámara	15
Paso 14 - Guiado Cables 2	16
Paso 15 - Cubierta Trasera 1	16
Paso 16 - Cubierta Trasera 2	17
Paso 17 - Instalación Cubierta Lateral	18
Paso 18 - Encendido	19
Paso 19 - Encendiendo la cámara	19
Paso 20 - Configuración de Prusa Connect	20
Paso 21 - Configuración de Prusa Connect 2	20
Paso 22 - Configuración Cámara	21
Paso 23 - ¡Hurra!	22
Paso 24 - Consejo Pro	22

Instalación Cámara Buddy3D en la CORE One



help.prusa3d.com/g405533

Escanea el código
QR para ver la última
versión de este
capítulo.



PASO 1 Introducción



- ◆ En esta guía, instalaremos la cámara Buddy3D en tu impresora **CORE One**.
- ⓘ La cámara necesaria está disponible en la tienda de Prusa.
- ⚠ **Antes de instalar la cámara, asegúrate de que la impresora esté completamente operativa, conectada a Internet y configurada en Prusa Connect.**
- ◆ Configuraremos la cámara utilizando un teléfono con la **App de móvil de Prusa** instalada. Asegúrate de tener la aplicación instalada de antemano.
- 📌 Técnicamente, también se podría utilizar un ordenador y el sitio web de [Connect.Prusa3D.com](https://connect.prusa3d.com) o Prusa Connect en PrusaSlicer, pero aquí nos centraremos únicamente en la configuración más cómoda del teléfono.

PASO 2 Info General



- Hay dos versiones de la cámara Buddy3D. Aunque ambas son compatibles con todas las impresoras Prusa actuales, solo la segunda está diseñada para su instalación interna en la CORE One.

i En la CORE One, la cámara se alimenta directamente desde la impresora a través del cable USB-C. Desafortunadamente, es posible que este método de alimentación no sea compatible con otros modelos de impresora.

📌 La cámara transmite imágenes mediante Wi-Fi de 2.4GHz independientemente de la conexión de red de la impresora.

📌 La imagen de la cámara se puede ver en Prusa Connect o en la aplicación móvil, después de asignar la cámara a una impresora. La imagen solo está disponible mientras la impresora en cuestión también está conectada.

PASO 3 Preparación Herramientas

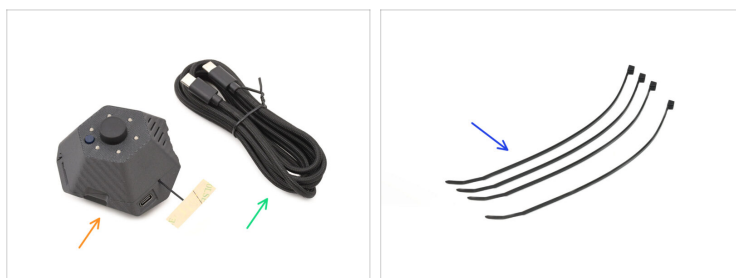


● **Por favor prepara las herramientas para este guía:**

● Destornillador T10 Torx

● Se recomienda el uso de alicates de corte plano como herramienta opcional.

PASO 4 Preparación de las piezas



■ Para los siguientes pasos, prepara:

■ Cámara

⚠ Importante: No se debe retirar la capa protectora de la antena autoadhesiva. La antena está diseñada para funcionar sin necesidad de pegarla.

ⓘ Nota: La cámara puede venir con un cable de antena corto o largo. Esto no afecta a la instalación ni al funcionamiento.

■ Cable USB-C a USB-C

■ Brida (4x)

PASO 5 Preparación de la Impresora



- En la impresora, ve al menú **Control** y selecciona **Auto Home**.
- A continuación, ve al menú **Mover Eje** y mueve los **ejes Y y Z a 200 mm** para crear más espacio de trabajo dentro de la impresora.
- Apaga la impresora mediante el interruptor situado en la parte posterior.
- Desconecta la impresora de la corriente.

PASO 6 Cable USB-C Preinstalado

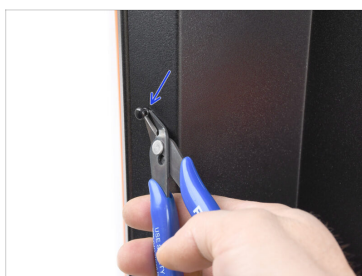


⚠ Comprueba si tu impresora ya tiene preinstalado el cable USB-C para la cámara. Se espera que las impresoras ensambladas en fábrica desde junio de 2025 ya tengan este cable instalado.

i Aunque actualmente no podemos proporcionar imágenes específicas ni instrucciones detalladas para estas configuraciones preinstaladas, recomendamos inspeccionar visualmente las ubicaciones habituales de los puertos USB-C.

◆ Si tu impresora ya tiene el cable preinstalado, omite los pasos de desmontaje de la impresora y continúa directamente con la conexión e instalación de la cámara.

PASO 7 Extracción Cubierta Lateral



- Retira los cinco remaches de nylon que sujetan la cubierta lateral de plástico.
- Recomendamos utilizar alicates de corte plano para levantar la parte superior del remache y desbloquearlo. A continuación, retira la parte inferior del remache.
- Retira la cubierta lateral de plástico.

PASO 8 Extracción Panel Lateral



- Retira los remaches de Nylon marcados que sujetan el Panel Lateral de Chapa.
- Retira el panel.

PASO 9 Extracción Cubierta Trasera



- ✦ En el interior de la impresora, retira los dos tornillos que sujetan la cubierta posterior.
- ✦ En la parte posterior de la impresora, desliza la cubierta central hacia abajo.
- ✦ Tira de la parte inferior de la cubierta hacia fuera mientras inclinas la parte superior hacia la impresora. Esto la desenganchará del haz de cables situado detrás.

 ¡Procede con cuidado para evitar cortar los cables!

PASO 10 Guiado Cables



- Tendremos que guiar el extremo del cable USB-C por el interior del perfil metálico delantero izquierdo de la impresora.
- Coge el cable y guíelo a través de la abertura del conjunto Core XY, hasta que el conector quede por encima del conjunto.
- ⚠ Ten cuidado de no dañar ninguno de los componentes circundantes.
- ⓘ Ten paciencia, no queda mucho espacio entre los perfiles metálicos. Pero al final, el conector puede pasar si se orienta correctamente.
- Tira del conector hacia el interior de la impresora para mantenerlo en su sitio y evitar que se retraiga.

PASO 11 Instalación Cámara



- ◆ Coge la cámara y quita la tapa del objetivo.
- ◆ Conecta la cámara al cable USB-C situado en el interior de la impresora.
- ◆ Monta la cámara en la esquina frontal izquierda del marco de la impresora.
 - ⚠ Ten en cuenta la orientación correcta con el **cable USB-C apuntando hacia la parte trasera de la impresora.**
- ◆ Deja la antena colgando libremente.

PASO 12 Guiado USB-C



- En el lado izquierdo, corta las tres bridas que sujetan el haz de cables debajo del conjunto Core XY.
 - ⚠ ¡Procede con cuidado para evitar cortar los cables!
- Guía el extremo del cable USB-C a través de la abertura marcada dentro de la impresora, dirigiéndolo hacia la parte posterior.
- Tira del cable completo hacia fuera por la parte trasera.

PASO 13 Conexión de la Cámara



- ◆ Deja suficiente holgura en el cable cerca de la cámara para evitar tensiones y permitir una fácil desconexión más adelante si fuera necesario.
 - ◆ Guía el haz de cables por debajo y a lo largo del raíl Core-XY.
 - ◆ Fija el haz de cables al raíl Core-XY con tres bridas. Corta con cuidado el exceso de material de las bridas.
 - ◆ En la parte posterior de la impresora, conecte el cable al **Conector superior de USB-C** en el lateral de la caja de la electrónica.
- ⚠ **La impresora tiene dos conectores USB-C:**
- El conector superior está destinado a la cámara y le proporciona alimentación.
 - El conector inferior está destinado únicamente al diagnóstico y control, ya que no proporciona alimentación y no se puede utilizar para una cámara.

PASO 14 Guiado Cables 2



- Guía el cable USB-C cerca del haz de cables del lado de los componentes electrónicos.
- Fija el resto del cable a la parte superior del haz de cables con una brida.
- ⚠ Asegúrate de que haya suficiente espacio libre alrededor del área marcada para poder colocar una cubierta más adelante.

PASO 15 Cubierta Trasera 1



- Coloca la cubierta trasera en la impresora asegurándote de que ninguno de los cables quede pellizcado.
- Pasa el cable USB-C por la abertura específica para el ratón.

PASO 16 Cubierta Trasera 2



- Empuja la tapa hacia arriba, de modo que las cuatro pestañas encajen en los huecos.
- Mientras empujas la cubierta hacia arriba, fíjala en su sitio utilizando dos tornillos M3x4bT desde el interior de la impresora.

PASO 17 Instalación Cubierta Lateral



- Añade el panel de chapa lateral a la impresora y alinéalo con la abertura.
- Fija el panel en su sitio con 11 remaches de nylon en los puntos marcados.
- Coloca la cubierta de plástico en la parte superior y alinéala con la abertura.
- Fijala en su sitio con 5 remaches de nylon.

PASO 18 Encendido



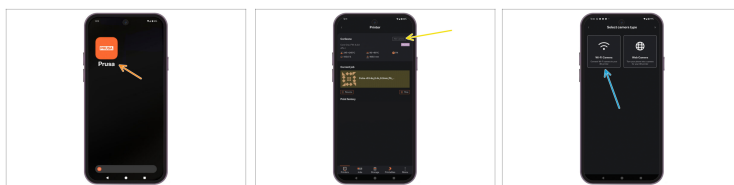
- Conecta la impresora a la corriente.
- Enciende la impresora mediante el interruptor situado en la parte posterior.
- Deja que la impresora se inicie y se **conecte a Prusa Connect**.

PASO 19 Encendiendo la cámara



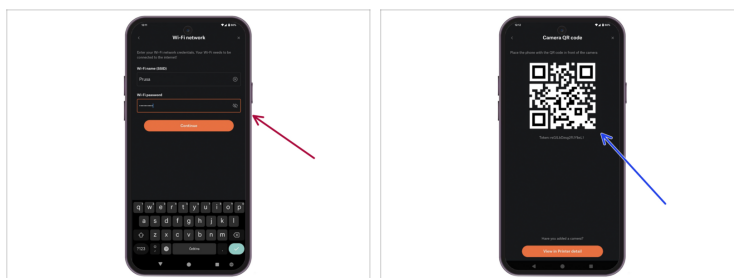
- En la impresora, ve al menú Configuración y activa la opción de **Cámara a ON**.

PASO 20 Configuración de Prusa Connect



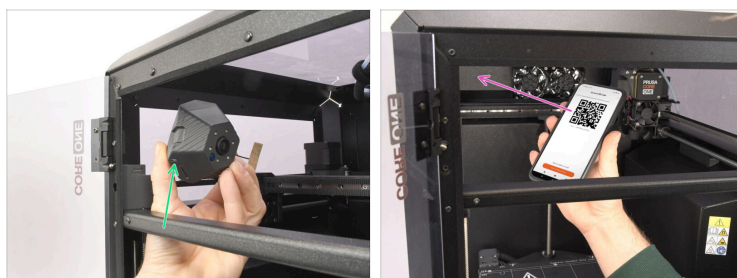
- A continuación, configuraremos la cámara utilizando la aplicación Prusa.
- Abre la App de **Prusa** en tu teléfono.
- Abre los detalles de la impresora en la aplicación y selecciona **Añadir Cámara**.
- En el Asistente de la Cámara, selecciona la opción de **cámara Wi-Fi**.

PASO 21 Configuración de Prusa Connect 2



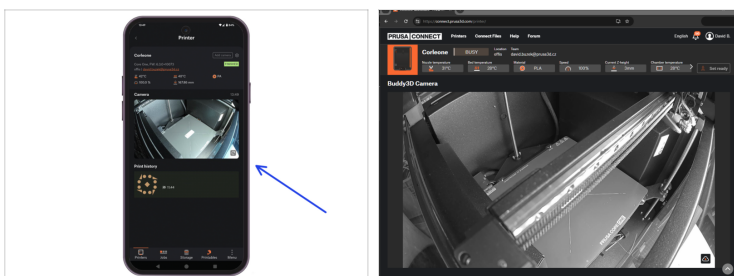
- Introduce las credenciales de la red Wi-Fi a la que debe conectarse la cámara.
- La aplicación generará un código QR.
 - 📌 Después de mostrar este código QR a la cámara, se configurará automáticamente, se conectará a la red Wi-Fi especificada y se registrará en Prusa Connect / App de Prusa.

PASO 22 Configuración Cámara



- En el cuerpo de la cámara, pulsa **el botón de reinicio**, la pequeña parte saliente situada junto a la ranura para tarjetas SD.
- ⓘ Cuando está instalado en la impresora, el botón queda orientado hacia la parte delantera. Es posible que tengas que levantar ligeramente la cámara para acceder a él.
- Al pulsar este botón, la cámara entrará en el modo de escaneo de códigos QR.
- Muestra el código QR a la cámara a una distancia aproximada de 25 cm / 10 pulgadas.
- 📌 La cámara emitirá un pitido y reproducirá el "sonido de bienvenida" después de configurarse.
- ⚠ Hay un error que puede impedir la lectura del código QR cuando se utiliza el modo oscuro. Cambia la aplicación al esquema de colores claros para configurar la cámara.

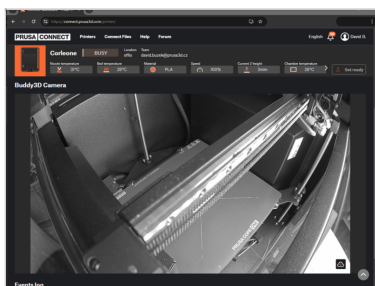
PASO 23 ¡Hurra!



- Después de visitar los detalles de la impresora en la aplicación Prusa o Prusa Connect, debería ver la imagen de la cámara.

i La imagen de la cámara también está disponible en la web Prusa Connect o en la pestaña Prusa Connect de PrusaSlicer.

PASO 24 Consejo Pro



i La cámara se ha instalado correctamente.

📌 El problema de que la imagen de la cámara sea en blanco y negro se resolverá en una próxima versión del firmware de la cámara.
