

Inhaltsverzeichnis

Buddy3D Kamera für CORE One Installation ..

3

Schritt 1 - Einleitung	4
Schritt 2 - Allgemeine Informationen	5
Schritt 3 - Vorbereitung der Werkzeuge	6
Schritt 4 - Vorbereitung der Teile	7
Schritt 5 - Drucker Vorbereitung	8
Schritt 6 - Vorinstalliertes USB-C Kabel	9
Schritt 7 - Seitenabdeckung entfernen	10
Schritt 8 - Seitenwand entfernen	10
Schritt 9 - Hintere Abdeckung entfernen	11
Schritt 10 - Kabel führen	12
Schritt 11 - Kamera installieren	13
Schritt 12 - USB-C Führung	14
Schritt 13 - Kamera anschließen	15
Schritt 14 - Kabel führen 2	16
Schritt 15 - Hintere Abdeckung 1	16
Schritt 16 - Hintere Abdeckung 2	17
Schritt 17 - Seitenabdeckung installieren	18
Schritt 18 - Einschalten	19
Schritt 19 - Kamera einschalten	19
Schritt 20 - Prusa Connect einrichten	20
Schritt 21 - Prusa Connect einrichten 2	21
Schritt 22 - Kamera einrichten	22
Schritt 23 - Hurra!	23
Schritt 24 - Profi-Tipp	24

Buddy3D Kamera für CORE One Installation



help.prusa3d.com/g405532

Scannen Sie den
QR-Code, um die
neueste Version
dieses Kapitels
anzuzeigen.



SCHRITT 1 Einleitung



- ◆ In dieser Anleitung installieren wir die Buddy3D-Kamera in Ihrem **CORE One** Drucker.
- ❗ Die erforderliche Kamera ist erhältlich im Prusa E-Shop.
- ⚠ **Bevor Sie die Kamera installieren, stellen Sie sicher, dass der Drucker voll funktionsfähig, mit dem Internet verbunden und in **Prusa Connect** eingerichtet ist.**
- ◆ Wir werden die Kamera mit einem Telefon einrichten, auf dem die **Prusa Mobile App** installiert ist. Stellen Sie sicher, dass die App zuvor installiert wurde.
- 📌 Technisch gesehen könnten Sie auch einen Computer und die Webseite Connect.Prusa3D.com oder Prusa Connect in PrusaSlicer verwenden, aber hier konzentrieren wir uns nur auf die bequemere Einrichtung über das Telefon.

SCHRITT 2 Allgemeine Informationen



- Es gibt zwei Versionen der Buddy3D-Kamera. Beide sind mit allen aktuellen Prusa-Druckern kompatibel, aber nur die letztere ist für den internen Einbau in den CORE One konzipiert.

i Beim CORE One wird die Kamera direkt über das USB-C-Kabel vom Drucker mit Strom versorgt.

Leider ist diese Stromversorgungsmethode möglicherweise nicht mit den anderen Druckermodellen kompatibel.

📌 Die Kamera überträgt Bilder über 2,4-GHz-WLAN unabhängig von der Netzwerkverbindung des Druckers.

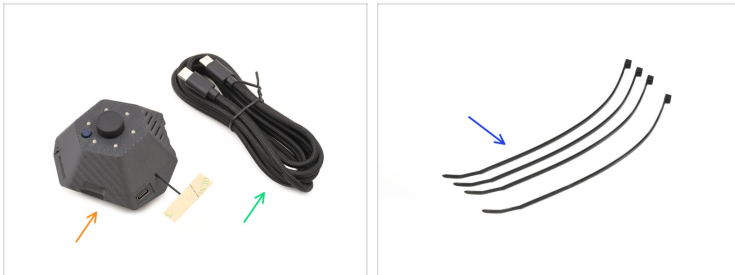
📌 Das Kamerabild kann in Prusa Connect oder der mobilen App angezeigt werden, nachdem die Kamera einem Drucker zugewiesen wurde. Das Bild ist nur verfügbar, wenn der betreffende Drucker ebenfalls online ist.

SCHRITT 3 Vorbereitung der Werkzeuge



- **Bitte bereiten Sie folgende Werkzeuge für diese Anleitung vor:**
- T10 Schraubendreher
- Ein Seitenschneider wird als optionales Werkzeug empfohlen.

SCHRITT 4 Vorbereitung der Teile



● Bereiten Sie bitte für die folgenden Schritte vor:

● Kamera

⚠ **Wichtig:** Die Schutzfolie auf der selbstklebenden Antenne darf nicht entfernt werden. Die Antenne ist so konzipiert, dass sie lose funktioniert, ohne dass sie geklebt werden muss.

ⓘ Hinweis: Die Kamera kann entweder mit einem kurzen oder einem langen Antennenkabel geliefert werden. Dies hat keinen Einfluss auf die Installation oder Funktionalität.

● USB-C zu USB-C Kabel

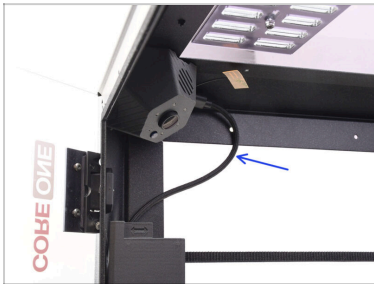
● Kabelbinder (4x)

SCHRITT 5 Drucker Vorbereitung



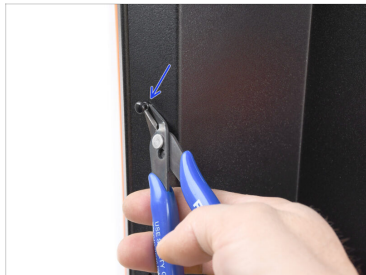
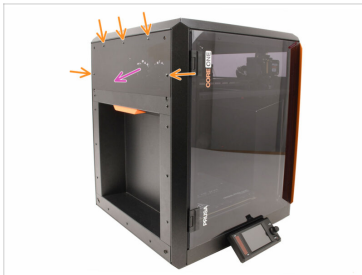
- Rufen Sie am Drucker das Menü **Steuerung** auf und lösen Sie die Funktion **Auto Home** aus.
- Gehen Sie jetzt zum **Achsen bewegen** Menu und bewegen Sie die **Y und Z** Achse jeweils auf **200 mm**, um mehr Arbeitsraum innerhalb des Druckers zu schaffen.
- Schalten Sie den Drucker mit dem Schalter auf der Rückseite aus.
- Trennen Sie den Drucker vom Stromnetz.

SCHRITT 6 Vorinstalliertes USB-C Kabel



- ⚠ Bitte prüfen Sie, ob Ihr Drucker das USB-C-Kabel für die Kamera bereits vorinstalliert hat. Bei werkseitig montierten Druckern ab Juni 2025 ist dieses Kabel bereits vorinstalliert.
- i Auch wenn wir derzeit keine spezifischen Bilder oder detaillierte Anweisungen für diese vorinstallierten Setups zur Verfügung stellen können, empfehlen wir eine visuelle Inspektion der üblichen USB-C-Anschlusspositionen.
- ◆ Wenn Ihr Drucker das Kabel bereits vorinstalliert hat, überspringen Sie die Schritte zur Demontage des Druckers und fahren Sie direkt mit dem Anschließen und Installieren der Kamera fort.

SCHRITT 7 Seitenabdeckung entfernen



- Entfernen Sie die fünf Nylon-Nieten, die die seitliche Kunststoff-Abdeckung halten.
- Wir empfehlen, den oberen Teil der Niete mit einem Seitenschneider anzuheben, um sie zu entriegeln. Entfernen Sie dann den unteren Teil der Niete.
- Entfernen Sie die seitliche Abdeckung aus Kunststoff.

SCHRITT 8 Seitenwand entfernen



- Entfernen Sie die markierten Nylon-Nieten, die die seitliche Kunststoff-Abdeckung halten.
- Entfernen Sie das Panel.

SCHRITT 9 Hintere Abdeckung entfernen



- ◆ Entfernen Sie auf der Innenseite des Druckers die beiden Schrauben, die die hintere Abdeckung halten.
 - ◆ Schieben Sie auf der Rückseite des Druckers die mittlere Abdeckung nach unten.
 - ◆ Ziehen Sie den unteren Teil der Abdeckung nach außen, während Sie den oberen Teil in Richtung des Druckers kippen. Dadurch wird die Abdeckung aus dem dahinter liegenden Kabelbündel ausgehängt.
- ⚠ Gehen Sie vorsichtig vor, um die Kabel nicht zu durchtrennen!**

SCHRITT 10 Kabel führen



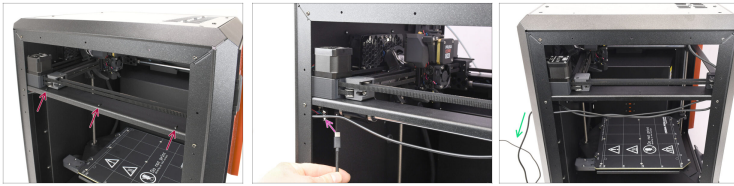
- ◆ Wir müssen das Ende des USB-C-Kabels entlang der Innenseite des linken vorderen Metallprofils des Druckers führen.
- ◆ Nehmen Sie das Kabel und führen Sie es durch die Öffnung in der Core XY-Baugruppe, bis sich der Stecker über der Baugruppe befindet.
- ⚠ Achten Sie darauf, keine der umliegenden Komponenten zu beschädigen.
- ⓘ Seien Sie geduldig, zwischen den Metallprofilen ist nicht viel Platz. Aber am Ende passt der Verbindungsstecker durch, wenn er richtig ausgerichtet ist.
- ◆ Ziehen Sie den Stecker in Richtung der Innenseite des Druckers, um ihn an seinem Platz zu halten und zu verhindern, dass er zurückgezogen wird.

SCHRITT 11 Kamera installieren



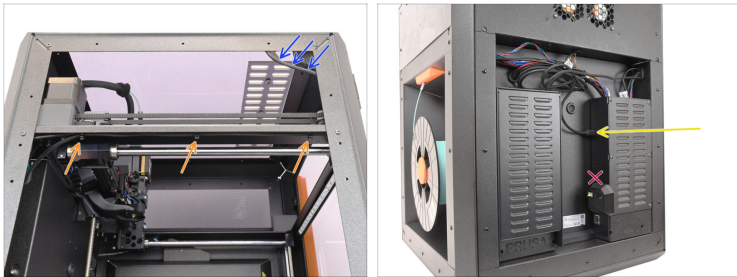
- ◆ Nehmen Sie die Kamera und entfernen Sie den Objektivdeckel.
- ◆ Schließen Sie die Kamera an das USB-C-Kabel im Inneren des Druckers an.
- ◆ Montieren Sie die Kamera in der linken vorderen Ecke des Druckerrahmens. In der Kamera befindet sich ein Magnet.
- ⚠ **Achten Sie auf die richtige Ausrichtung, wobei das USB-C-Kabel zur Rückseite des Druckers zeigen muss.**
- ◆ Lassen Sie die Antenne frei hängen.

SCHRITT 12 USB-C Führung



- Schneiden Sie auf der linken Seite die drei Kabelbinder ab, mit denen das Kabelbündel unterhalb der Core-XY-Baugruppe befestigt ist.
 - ⚠ **Gehen Sie vorsichtig vor, um die Kabel nicht zu durchtrennen!**
- Führen Sie das Ende des USB-C-Kabels durch die markierte Öffnung im Inneren des Druckers und richten Sie es nach hinten aus.
- Ziehen Sie das gesamte Kabel von hinten heraus.

SCHRITT 13 Kamera anschließen



- ◆ Lassen Sie in der Nähe der Kamera genug Spielraum im Kabel, um Spannung zu vermeiden und ein späteres einfaches Trennen zu ermöglichen, falls erforderlich.
- ◆ Führen Sie das Kabelbündel unter und entlang der Core-XY-Schiene.
- ◆ Befestigen Sie das Kabelbündel mit drei Kabelbindern an der Core-XY-Schiene. Schneiden Sie das überschüssige Kabelbinder-Material vorsichtig ab.
- ◆ Schließen Sie das Kabel auf der Rückseite des Druckers an den **OBEREN USB-C-Anschluss** an der Seite der Elektronikbox an.



Der Drucker verfügt über zwei USB-C-Anschlüsse:

- Der obere Anschluss ist für die Kamera vorgesehen und versorgt sie mit Strom.
- Der untere Anschluss ist nur für Diagnose- und Steuerungszwecke vorgesehen, da er keinen Strom liefert und nicht für eine Kamera verwendet werden kann.

SCHRITT 14 Kabel führen 2



- Führen Sie das USB-C-Kabel in die Nähe des Kabelbündels auf der Elektronikseite.
- Befestigen Sie das restliche Kabel mit einem Kabelbinder an der Oberseite des Kabelbündels.
- ⚠ **Sorgen Sie dafür, dass um den markierten Bereich herum genügend Platz ist, damit später eine Abdeckung angebracht werden kann.**

SCHRITT 15 Hintere Abdeckung 1



- Bringen Sie die hintere Abdeckung am Drucker an und achten Sie darauf, dass keines der Kabel eingeklemmt wird.
- Führen Sie das USB-C-Kabel durch die dafür vorgesehene Mausloch-Öffnung.

SCHRITT 16 Hintere Abdeckung 2



- Schieben Sie die Abdeckung nach oben, so dass die vier Laschen in die Aussparungen einrasten.
- Während Sie die Abdeckung nach oben drücken, befestigen Sie sie mit zwei M3x4bT Schrauben von der Innenseite des Druckers aus.

SCHRITT 17 Seitenabdeckung installieren



- Setzen Sie die Seitenwand aus Blech in den Drucker ein und richten Sie sie an der Öffnung aus.
- Befestigen Sie das Panel mit 11 Nylon-Nieten an den markierten Stellen.
- Setzen Sie die Kunststoffabdeckung auf das obere Teil und richten Sie sie an der Öffnung aus.
- Befestigen Sie sie mit 5 Nylon-Nieten.

SCHRITT 18 Einschalten



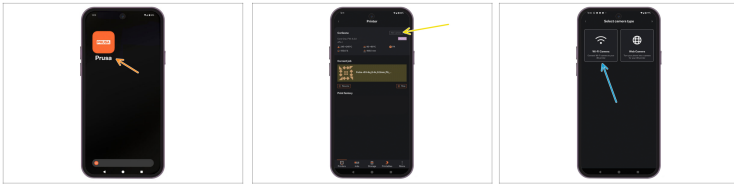
- Schließen Sie den Drucker an die Stromversorgung an.
- Schalten Sie den Drucker mit dem Schalter auf der Rückseite ein.
- Lassen Sie den Drucker hochfahren und **eine Verbindung zu Prusa Connect herstellen**.

SCHRITT 19 Kamera einschalten



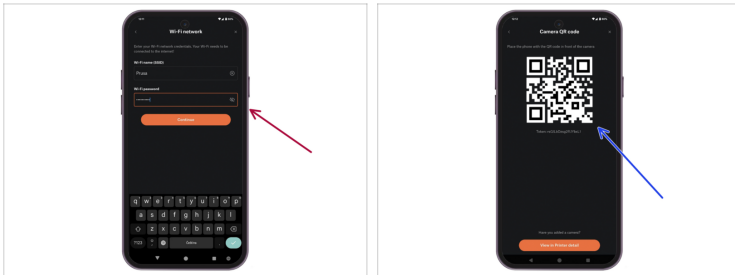
- Navigieren Sie auf dem Drucker zum Menü „Einstellungen“ und aktivieren Sie die Option „**Kamera**“.

SCHRITT 20 Prusa Connect einrichten



- Als Nächstes richten wir die Kamera mithilfe der Prusa-App ein.
- Öffnen Sie die **Prusa-App** auf Ihrem Telefon.
- Öffnen Sie die Druckerdetails in der App und wählen Sie „**Kamera hinzufügen**“ aus.
- Wählen Sie im Kamera-Assistenten die Option **Wi-Fi-Kamera**.

SCHRITT 21 Prusa Connect einrichten 2



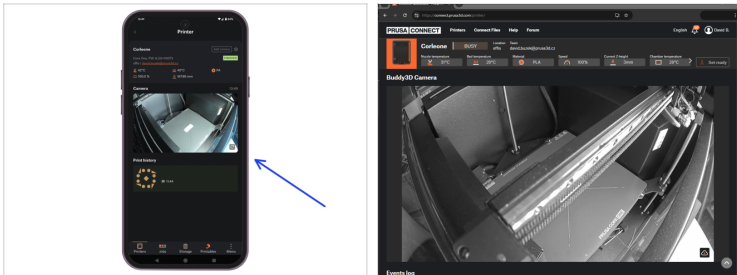
- Geben Sie die Zugangsdaten für das WLAN-Netzwerk ein, mit dem sich die Kamera verbinden soll.
- Die App generiert einen QR-Code.
 - 📌 Nachdem Sie diesen QR-Code in die Kamera gehalten haben, richtet er sich automatisch ein, verbindet sich mit dem angegebenen WLAN-Netzwerk und registriert sich bei der Prusa Connect/Prusa App.

SCHRITT 22 Kamera einrichten



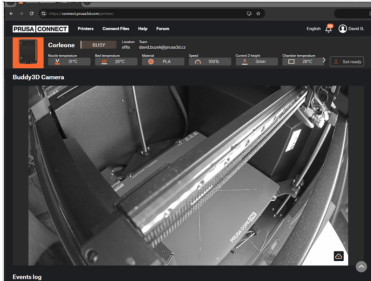
- Drücken Sie am Kameragehäuse **die Reset-Taste**, den kleinen hervorstehenden Teil neben dem SD-Kartensteckplatz.
- ⓘ Im Drucker eingebaut zeigt die Taste nach vorne. Möglicherweise müssen Sie die Kamera leicht anheben, um darauf zugreifen zu können.
- Durch Drücken dieser Taste wechselt die Kamera in den QR-Code-Scan-Modus.
- Halten Sie den QR-Code aus einer Entfernung von ca. 25 cm vor die Kamera.
- 📌 Die Kamera gibt einen Signalton ab und spielt den „Willkommens-Jingle“, nachdem sie sich eingerichtet hat.
- ⚠️ **Es gibt einen Fehler, der dazu führen kann, dass der QR-Code im Dunkelmodus nicht gelesen werden kann. Wechseln Sie zur hellen Farbgebung der App, um die Kamera einzurichten.**

SCHRITT 23 Hurra!



- Nach dem Aufrufen der Druckerdetails in der Prusa-App oder in Prusa Connect sollten Sie das Kamerabild sehen.
- ⓘ Das Kamerabild ist auch im webbasierten Prusa Connect oder auf der Registerkarte Prusa Connect in PrusaSlicer verfügbar.

SCHRITT 24 Profi-Tipp



i Die Kamera wurde erfolgreich installiert.

📌 Das Problem, dass das Kamerabild schwarz-weiß ist, wird in einer der nächsten Kamera-Firmware-Versionen behoben werden.
