

Obsah

Instalace Kamery Buddy3D na CORE One	3
Krok 1 - Úvod	4
Krok 2 - Obecné informace	5
Krok 3 - Příprava nářadí	6
Krok 4 - Příprava dílů	7
Krok 5 - Příprava tiskárny	8
Krok 6 - Předinstalovaný USB-C kabel	9
Krok 7 - Odstranění bočního krytu	10
Krok 8 - Odstranění bočního panelu	10
Krok 9 - Odstranění zadního krytu	11
Krok 10 - Vedení kabelů	12
Krok 11 - Instalace kamery	13
Krok 12 - Vedení USB-C	13
Krok 13 - Připojení kamery	14
Krok 14 - Vedení kabelů 2	15
Krok 15 - Zadní kryt 1	15
Krok 16 - Zadní kryt 2	16
Krok 17 - Montáž bočního krytu	16
Krok 18 - Napájení	17
Krok 19 - Zapněte kameru	17
Krok 20 - Nastavení Prusa Connect	18
Krok 21 - Nastavení Prusa Connect 2	18
Krok 22 - Nastavení kamery	19
Krok 23 - Hurá!	20
Krok 24 - Pro Tip	20

Instalace Kamery Buddy3D na CORE One



help.prusa3d.com/g405530

Naskenujte QR kód
pro nejnovější verzi
kapitoly.



KROK 1 Úvod



- V tomto návodu nainstalujeme kameru Buddy3D na vaši tiskárnu **CORE One**.
- ⓘ Požadovaná kamera je k dispozici na Prusa E-shopu.
- ⚠ Před instalací kamery se ujistěte, že je tiskárna plně funkční, připojená k internetu a nastavená v **Prusa Connectu**.
- Kameru nastavíme pomocí telefonu s nainstalovanou **Prusa Mobilní aplikací**. Ujistěte se, že již máte aplikaci nainstalovanou.
- 📌 Technicky vzato můžete použít také počítač a webovou stránku [Connect.Prusa3D.com](https://connect.prusa3d.com) nebo Prusa Connect v PrusaSliceru, ale nyní se zaměříme pouze na pohodlnější nastavení v telefonu.

KROK 2 Obecné informace



- Existují dvě verze kamery Buddy3D. Obě jsou kompatibilní se všemi současnými tiskárnami Prusa, ale pouze druhá z nich je určena pro interní instalaci na tiskárnu CORE One.

i U modelu CORE One je kamera napájena přímo z tiskárny prostřednictvím USB-C kabelu. Bohužel tento způsob napájení nemusí být kompatibilní s ostatními modely tiskáren.

📌 Kamera přenáší obraz pomocí 2,4GHz Wi-Fi nezávisle na síťovém připojení tiskárny.

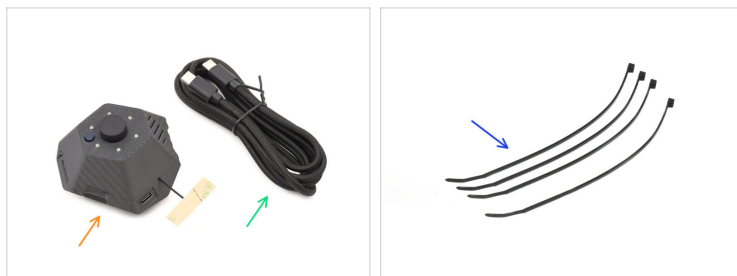
📌 Po přiřazení kamery k tiskárně lze obraz z kamery zobrazit v aplikaci Prusa Connect nebo v mobilní aplikaci. Obraz je k dispozici pouze v době, kdy je daná tiskárna také online.

KROK 3 Příprava nářadí



- **Pro tento návod si prosím připravte následující nářadí:**
- Šroubovák Torx TX10
- Jako volitelné nářadí se doporučují vyštipovací kleště.

KROK 4 Příprava dílů



Pro následující kroky si prosím připravte:

Kamera

⚠ Důležité: Ochranná vrstva na samolepicí anténě se nesmí odstranit. Anténa je navržena tak, aby fungovala volně, bez nutnosti lepení.

i Poznámka: Kamera může být dodávána s krátkým nebo dlouhým kabelem antény. To nemá vliv na instalaci ani funkčnost.

Kabel USB-C na USB-C

Stahovací páska (4x)

KROK 5 Příprava tiskárny



- ➊ Přejděte v menu tiskárny do **Ovládání** a spusťte **Auto Home**.
- ➋ Poté přejděte do nabídky **Přesun osy** a přesuňte obě osy **Y a Z** na **200 mm**, abyste uvnitř tiskárny vytvořili větší pracovní prostor.
- ➌ Vypněte tiskárnu pomocí tlačítka na zadní straně.
- ➍ Odpojte tiskárnu od napájení.

KROK 6 Předinstalovaný USB-C kabel

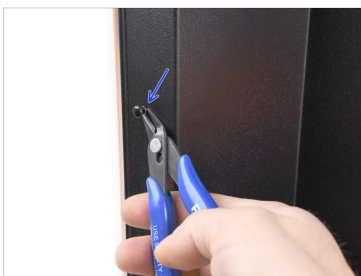
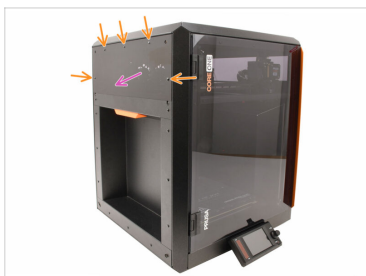


! Zkontrolujte, zda je ve vaší tiskárně již předinstalován kabel USB-C pro kameru. Očekává se, že tiskárny montované z výroby od června 2025 již tento kabel mají.

i Ačkoli v současné době nemůžeme poskytnout konkrétní obrázky nebo podrobný návod pro tuto předinstalovaná nastavení, doporučujeme vizuálně zkontrolovat běžná umístění portů USB-C.

◆ Pokud je kabel u tiskárny již předinstalován, přeskočte kroky demontáže tiskárny a přejděte přímo k připojení a instalaci kamery.

KROK 7 Odstranění bočního krytu



- Odstraňte pět nylonových nýtů, které drží plastový boční kryt.
- K nadzvednutí horní části nýtu a jeho odblokování doporučujeme použít štípací kleště. Poté odstraňte spodní část nýtu.
- Odstraňte plastový postranní kryt.

KROK 8 Odstranění bočního panelu



- Odstraňte označené nylonové nýty, které drží boční kovový panel.
- Odstraňte panel.

KROK 9 Odstranění zadního krytu



- ✦ Na vnitřní straně tiskárny odstraňte dva šrouby, které drží zadní kryt.
 - ✦ Na zadní straně tiskárny posuňte prostřední kryt směrem dolů.
 - ✦ Zatáhněte za spodní část krytu směrem ven a zároveň naklopte horní část směrem k tiskárně. Tím jej odpojíte od svazku kabelů za ním.
- ⚠ Postupujte opatrně, aby nedošlo k poškození kabelů!

KROK 10 Vedení kabelů



- ◆ Konec kabelu USB-C musíme vést podél vnitřní strany levého předního kovového profilu tiskárny.
- ◆ Vezměte kabel a veďte jej otvorem v sestavě Core XY, dokud konektor nebude nad sestavou.
- ⚠ **Dávejte pozor, abyste nepoškodili okolní díly.**
- ⓘ Budte trpěliví, mezi kovovými profily nezůstává mnoho místa. Nakonec však konektor projde, pokud je správně orientován.
- ◆ Zatáhněte za konektor směrem dovnitř tiskárny, aby zůstal na místě a nedošlo k jeho zasunutí.

KROK 11 Instalace kamery



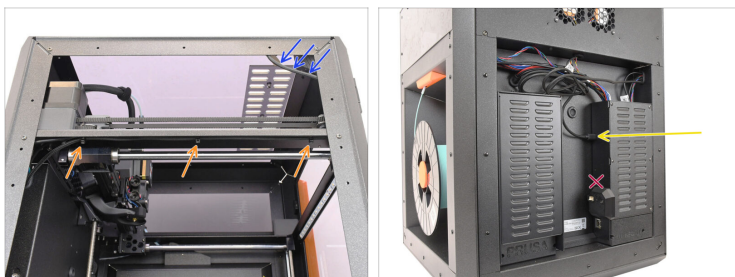
- Vezměte kameru a sejměte krytku objektivu.
- Připojte kameru k USB-C kabelu na vnitřní straně tiskárny.
- Připevněte kameru do levého předního rohu rámu tiskárny. V kameře je magnet.
- ⚠ Všimněte si správné orientace s kabelem USB-C směřujícím **k zadní straně** tiskárny.
- Nechte anténu volně viset.

KROK 12 Vedení USB-C



- Na levé straně odřízněte tři stahovací pásy zajišťující svazek kabelů pod sestavou Core XY.
- ⚠ Postupujte opatrně, aby nedošlo k poškození kabelů!
- Vedte konec kabelu USB-C označeným otvorem uvnitř tiskárny a nasměrujte jej směrem dozadu.
- Vytáhněte celý kabel zezadu.

KROK 13 Připojení kamery



- V blízkosti kamery ponechte dostatečnou vůli kabelu, aby nedošlo k jeho napnutí a aby bylo možné jej v případě potřeby později snadno odpojit.
 - Veďte svazek kabelů pod a podél lišty Core-XY.
 - Připevněte svazek kabelů k liště Core-XY pomocí tří stahovacích pásek. Opatrně odřízněte přebytečný materiál stahovací pásky.
 - Ze zadní strany tiskárny připojte kabel k **HORNÍMU konektoru USB-C** na boku krabičky s elektronikou.
- ⚠ Tiskárna má dva USB-C konektory:
- Horní konektor je určen pro kameru a zajišťuje její napájení.
 - Spodní konektor je určen pouze pro diagnostiku a ovládání, protože nezajišťuje napájení a nelze jej použít pro kameru.

KROK 14 Vedení kabelů 2



- Veďte USB-C kabel v blízkosti svazku kabelů na straně elektroniky.
 - Zbývající délku kabelu připevněte k horní části svazku kabelů pomocí stahovací pásky.
- ⚠ Kolem vyznačené oblasti zajistěte dostatek volného prostoru pro pozdější připevnění krytu.**

KROK 15 Zadní kryt 1



- Nasadte zadní kryt na tiskárnu a ujistěte se, že žádný z kabelů není přiskřípnutý.
- Veďte kabel USB-C vyhrazeným otvorem ve tvaru myší díry.

KROK 16 Zadní kryt 2



- Vysuňte kryt nahoru tak, aby čtyři výstupky zapadly do prohlubní.
- Zatímco kryt tlačíte nahoru, upevněte jej na místě pomocí dvou šroubů M3bT z vnitřní strany tiskárny.

KROK 17 Montáž bočního krytu



- Přidejte boční plechový panel k tiskárně a zarovnejte jej s otvorem.
- Panel zajistěte na místě pomocí 11 nylonových nýtů na vyznačených místech.
- Na horní část nasadte plastový kryt a zarovnejte jej s otvorem.
- Připevněte ji na místo pomocí 5 nylonových nýtů.

KROK 18 Napájení



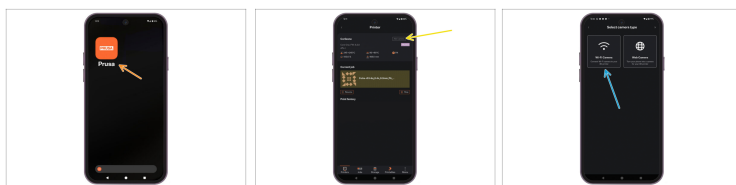
- Připojte tiskárnu k napájení.
- Zapněte tiskárnu pomocí tlačítka na zadní straně.
- Nechte tiskárnu nastartovat a **připojte se k Prusa Connect.**

KROK 19 Zapněte kameru



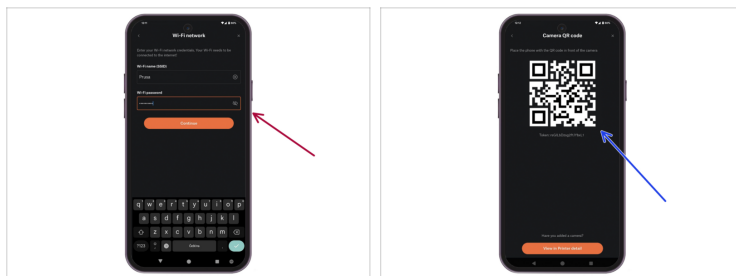
- Přejděte na tiskárně do menu Nastavení a přepnete nabídku **Kamera na ON.**

KROK 20 Nastavení Prusa Connect



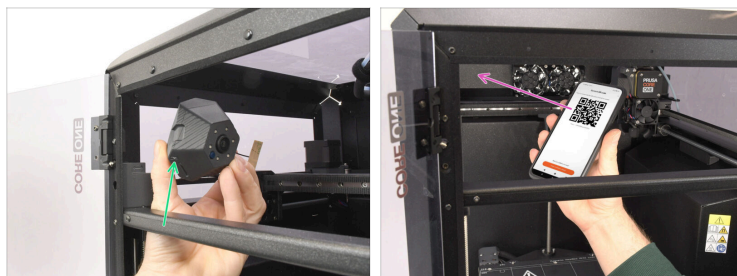
- Dále nastavíme kameru pomocí aplikace Prusa.
- Otevřete aplikaci **Prusa** na svém telefonu.
- Otevřete detail tiskárny v aplikaci a vyberte možnost **Přidat kameru**.
- V Průvodci kamerou vyberte možnost **Wi-Fi kamera**.

KROK 21 Nastavení Prusa Connect 2



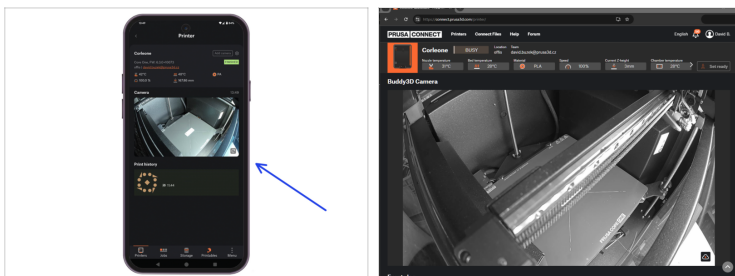
- Vložte přihlašovací údaje k síti Wi-Fi, ke které se má kamera připojit.
- Aplikace vygeneruje QR kód.
 - 📌 Po zobrazení tohoto QR kódu se kamera automaticky nastaví, připojí k zadané síti Wi-Fi a zaregistruje se v aplikaci Prusa Connect / Prusa App.

KROK 22 Nastavení kamery



- Na těle kamery **stiskněte tlačítko reset**, jde o malou vystouplou část vedle slotu pro SD kartu.
- ⓘ Tlačítko je při instalaci v tiskárně otočeno dopředu. Možná bude nutné kameru mírně nadzvednout, abyste se k němu dostali.
- Stisknutím tohoto tlačítka se kamera přepne do režimu skenování QR kódů.
- Zobrazte QR kód na fotoaparátu přibližně ze vzdálenosti 25 cm.
- 📌 Po nastavení kamera vydá zvukový signál a přehraje uvítací znělku.
- ⚠️ **There is a bug that might disable the QR code from being read, when using a dark mode. Switch the app to the light color scheme to set up the camera.**

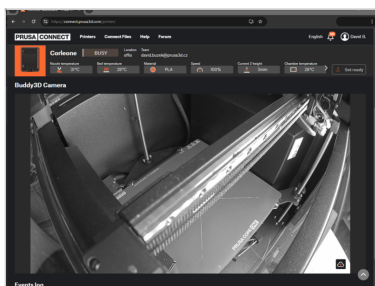
KROK 23 Hurá!



- Po zobrazení podrobností o tiskárně v aplikaci Prusa nebo Prusa Connect byste měli vidět obraz z kamery.

- ⓘ Obraz z kamery je k dispozici také ve webové aplikaci Prusa Connect nebo na kartě Prusa Connect v aplikaci PrusaSlicer.

KROK 24 Pro Tip



- ⓘ Kamera byla úspěšně nainstalována.

- 📌 Problém s černobílým obrazem kamery bude opraven v nadcházející verzi firmwaru kamery.
