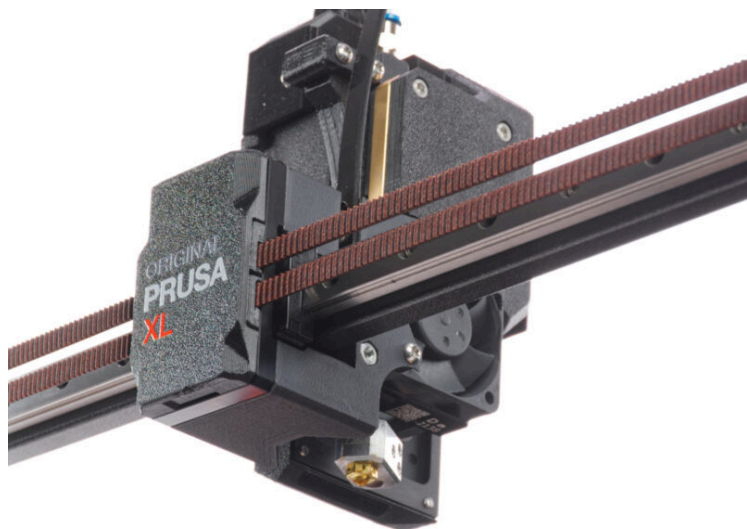


Obsah

Instalace Nextruder V6 adaptéru trysky (XL single-tool)	3
Krok 1 - Úvod	4
Krok 2 - Nářadí potřebné k této kapitole	5
Krok 3 - Příprava tiskárny	6
Krok 4 - Čištění hotendu	7
Krok 5 - Příprava tiskárny	8
Krok 6 - Odpojení hotendu	9
Krok 7 - Odstranění hotendu	10
Krok 8 - Odstranění trysky Prusa	11
Krok 9 - Instalace V6 trysky: příprava dílů	11
Krok 10 - Instalace Nextruder V6 adaptéru trysky	12
Krok 11 - Připojení hotendu	13
Krok 12 - Utažení trysky	14
Krok 13 - Utažení sestavy hotendu	15
Krok 14 - Hotovo!	16

Instalace Nextruder V6 adaptéru trysky (XL single-tool)

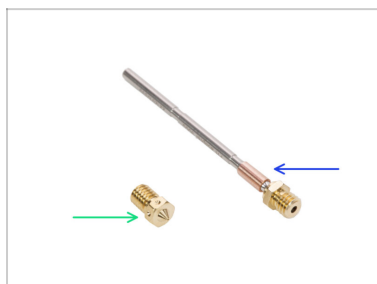


help.prusa3d.com/g404660

Naskenujte QR kód
pro nejnovější verzi
kapitoly.

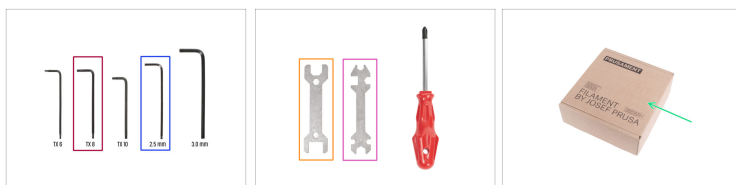


KROK 1 Úvod









- ◆ Tento průvodce vás provede instalací **adaptéru trysky Nextruder V6** na tiskárně **Original Prusa XL**.
- ⓘ Pro instalaci **adaptéru trysky Nextruder V6** na tiskárnu **Original Prusa MK4** přejděte do dedikovaného článku: [Jak nainstalovat adaptér trysky Nextruder V6 \(MK4\)](#)
- ◆ Tryska V6 je dostupná na našem eshopu prusa3d.com.
- ⓘ Následující instrukce jsou kompatibilní se všemi průměry trysek V6.
- ◆ Adaptér trysky Nextruder V6 je dostupný na našem eshopu prusa3d.com.
- ⓘ Pro přístup do sekce náhradních dílů musíte být přihlášení.

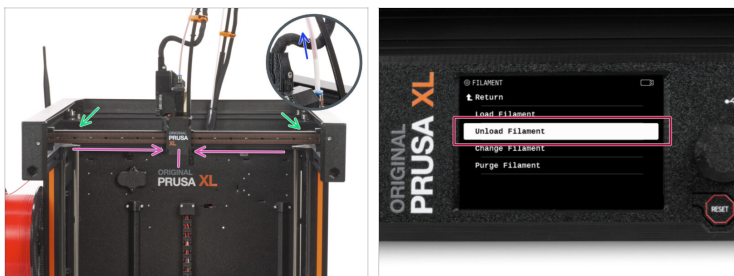
KROK 2 Nářadí potřebné k této kapitole



Pro tuto kapitolu si prosím připravte:

-  Tx 8 Torx klíč
-  2,5mm inbusový klíč
-  Klíč 13-16
-  Univerzální klíč
-  Kartonová krabice jako ochrana vyhřívané podložky při montáži. *Tip: použijte krabici od Prusamentu.*
-  Malý mosazný kartáček pro čištění trysky

KROK 3 Příprava tiskárny



- Manuálně posuňte sestavu osy X zcela směrem k přední části tiskárny.
- Posuňte extruder přibližně na střed osy X.
- Pokud jste zavedli filament, vysuňte ho z hotendu. Na obrazovce přejděte do *Filament* -> *Vysunout Filament*.
- ⚠ **UPOZORNĚNÍ: Hotend a vyhřívaná podložka jsou velmi HORKÉ. Těchto součástí se nedotýkejte!!!**
- Vyjměte filament z hotendu. Není nutné jej úplně odstranit z tiskárny. Stačí několik centimetrů nad extruder.

KROK 4 Čištění hotendu



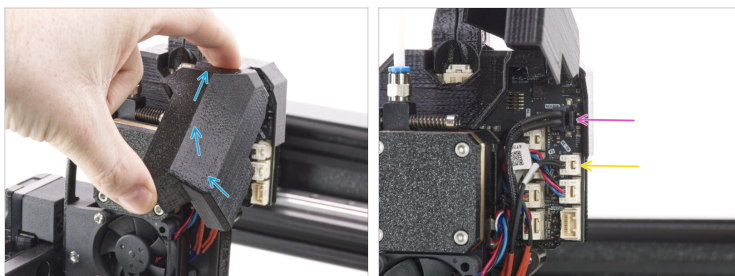
- ⚠ **UPOZORNĚNÍ: Hotend a vyhřívaná podložka jsou velmi HORKÉ. Nedotýkejte se těchto součástek!!!**
- ⓘ Pro následující kroky je nutné mít topný blok a hotend očištěný od zbytků filamentu. V opačném případě může být obtížné uvolnit trysku.
- ⚠ **Pokud máte na hotendu ochranu Prusa, odstraňte ji.**
 - 🟡 Na obrazovce tiskárny přejděte na **Ovládání -> Teplota** a nastavte teplotu trysky na **250 °C**.
 - ⬛ Počkejte alespoň 5 minut. Zbytky filamentu je třeba mírně zahřát, aby se daly snáze odstranit.
 - 🟡 Pomocí mosazného kartáčku pečlivě očištěte topný blok a hotend od zbytků filamentu. **Vyvarujte se kontaktu kartáče s kabelem hotendu, protože by mohlo dojít ke zkratu.**
 - 🟢 Ve chvíli, kdy jsou topný blok a hotend perfektně čisté, můžete tiskárnu nechat zchladnout. Na obrazovce přejděte do nabídky **Předehev -> Zchladit**.
- ⚠ **Vyčkejte, až horké díly zchladnou na okolní teplotu. To zabere přibližně 10 minut.**

KROK 5 Příprava tiskárny



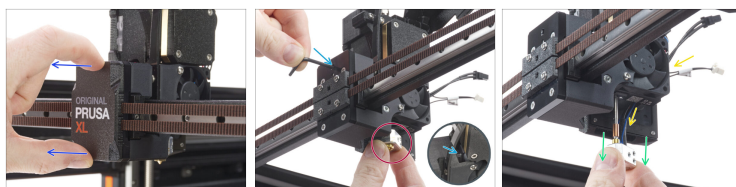
- i** Před těmito kroky doporučujeme zakrýt vyhřívanou podložku!
- Ujistěte se, že je vyhřívaná podložka zchlazená na okolní teplotu. Umístěte prázdnou kartonovou krabici přibližně do přední střední části vyhřívané podložky.
- Na zadní straně tiskárny vypněte vypínač napájení (symbol "O").
- Odpojte kabel zdroje napájení.

KROK 6 Odpojení hotendů



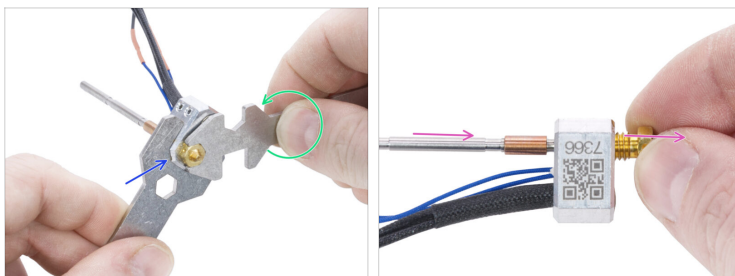
- Otevřete dwarf-cover-door pro přístup k desce s elektronikou.
- Odpojte kabel termistoru hotendů.
- ⚠ Každý konektor je vybaven bezpečnostní západkou. **Před odpojením je nutné západku stisknout.** V opačném případě může dojít k poškození konektoru.
- Odpojte kabel topení hotendů.
- Nechte prozatím oba kabely volné.

KROK 7 Odstranění hotendů



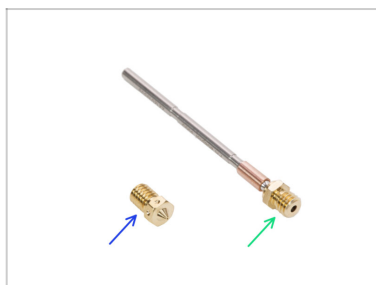
- 🔵 Vyměte díl x-carriage-cover (kryt) z dílu X-carriage.
- 🔴 Pravou rukou přidržte hotend.
- 🔵 Levou rukou zasuňte klíč Torx TX 8 skrze X-carriage až na doraz k stavěcímu šroubu v extruderu. Šroub povolte. **Šroub nevytahujte**, stačí několik otáček!
- 🟢 Opatrně vytáhněte sestavu hotendů z extruderu.
- 🟡 Současně vytlačte kabely hotendů za ventilátorem ven z extruderu.

KROK 8 Odstranění trysky Prusa



- ◆ Pomocí 13mm výřezu v univerzálním klíči X uchopte topný blok.
- ◆ Pomocí 7mm výřezu v univerzálním klíči Y uchopte trysku a uvolněte ji.
- ◆ Ručně uvolněte a vyjměte trysku s nástavcem ze sestavy hotendu.

KROK 9 Instalace V6 trysky: příprava dílů



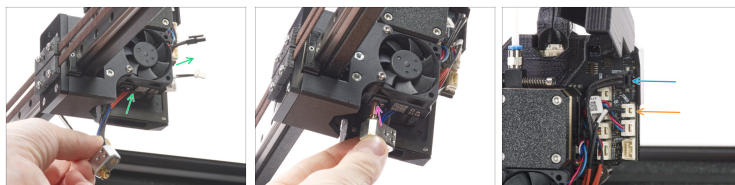
- ◆ Pro následující kroky si prosím připravte:
- ◆ Nextruder V6 adaptér trysky
- ◆ Tryska V6 (1x)

KROK 10 Instalace Nextruder V6 adaptéru trysky



- Ze strany s kabely přišroubujte adaptér trysky Nextruder V6 k topnému bloku.
- Podržte topný blok v ruce a utáhněte adaptér trysky Nextruder V6 univerzálním klíčem.
- Z druhé strany topného bloku našroubujte trysku V6. **Nedotahujte ji úplně.** Mezi tryskou a topným blokem ponechte mezeru 2 - 3 mm.
- ⓘ Konečné dotažení trysky bude provedeno později. Pokračujte dalším krokem.

KROK 11 Připojení hotendu



- ◆ Zasuňte kabel hotendu za ventilátor chladiče až k elektronice.
- ◆ Najděte otvor v chladiči zespodu extruderu a zasuňte do něj hrot hotendu.
- ⚠ **Zatím ještě nedotahujte stavěcí šroub pro zajištění hotendu! Počkejte na instrukci.**
- ◆ Zapojte topení hotendu do horního slotu na desce s elektronikou.
- ◆ Zapojte termistor hotendu do spodnějšího slotu na desce s elektronikou.
- ◆ Sestavu hotendu nechte viset na kabelech. **Za hotend netahejte.**

KROK 12 Utažení trysky



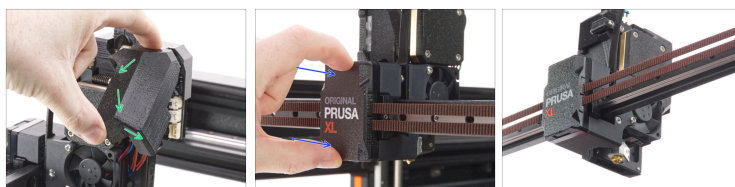
- ⚠️ V následujících krocích budete muset trysku zahřát. **Nedotýkejte se HORKÝCH částí na hotendu.**
- ⚠️ **Odstraňte kartonovou krabici z vyhřívané podložky!**
- ⬛ Připojte napájecí kabel k tiskárně a zapněte ji.
- ⬜ Na obrazovce tiskárny přejděte do *Ovládání* -> *Teplota* -> *Teplota trysky* a pomocí knoflíku nastavte **250°C**.
- ⚠️ **UPOZORNĚNÍ: Nyní jsou hotend a vyhřívaná podložka velmi HORKÉ. Těchto součástí se proto nedotýkejte!!!**
- ⬜ Uchopte topný blok pomocí klíče o velikosti 13-16. **Vyvarujte se tahání za hotend!**
- ⬜ Trysku utáhněte univerzálním klíčem. **Nepřetahujte ji, mohli byste poškodit závit.** Použijte jen dostatečnou sílu. Předepsaný utahovací moment je 1,5 Nm.
- ⚠️ **POZNÁMKA: Při utahování se vyhněte ohýbání sestavy hotendu! Poté bude mezi tryskou a topným blokem vzdálenost přibližně 1 mm.**

KROK 13 Utažení sestavy hotendu



- ◆ Nechte tiskárnu zchladnout. Na obrazovce přejděte do nabídky *Předehřev* -> *Zchladit*.
 - ◆ **Počkejte, až obě teploty klesnou pod 35 °C.** To potrvá asi 10 minut. Podívejte se na stavový řádek ve spodní části obrazovky.
 - ◆ **Ujistěte se, že je hotend zchlazený!** Zasuňte sestavu hotendu až na doraz.
 - ◆ Natočte topný blok podle obrázku. Musí být dodržen úhel přibližně 35° - 40°, aby nedošlo k poškození kabelů hotendu.
 - ◆ Udržujte polohu a pomocí klíče Torx TX 8 opatrně utáhněte šroub, abyste zajistili hotend.
- ⚠ Při utahování nepoužívejte příliš velkou sílu, mohlo by dojít k poškození trubičky hotendu.**

KROK 14 Hotovo!



- ◆ Zavřete dwarf-cover-door.
- ◆ Zaklapněte díl x-carriage-cover (kryt) zpět na X-carriage. Musíte cítit lehké "kliknutí", abyste si byli jistí, že kryt správně nasedl na díl.
- ◆ **To je ono, dobrá práce!** Právě jste úspěšně nainstalovali trysku V6 na vaši Original Prusa XL.
