

Obsah

Jak vyměnit chladič Nextruderu (XL Single-tool)	3
Krok 1 - Úvod	4
Krok 2 - Nářadí potřebné pro tento návod	5
Krok 3 - Další díly	6
Krok 4 - Vyjmutí filamentu	7
Krok 5 - Příprava tiskárny	8
Krok 6 - Ochrana vyhřívané podložky	8
Krok 7 - Odpojení PTFE	9
Krok 8 - Odpojení antény Wi-Fi	9
Krok 9 - Odpojení kabelu Nextruderu	10
Krok 10 - Odpojení doku	11
Krok 11 - Uvolnění Nextruderu	12
Krok 12 - Odpojení Nextruderu	12
Krok 13 - Odstranění svazku kabelů	13
Krok 14 - Odstranění Nextruder body	13
Krok 15 - Otevření dvířek Dwarf	14
Krok 16 - Odstranění ventilátoru chladiče	14
Krok 17 - Otevření Nextruder idleru	15
Krok 18 - Odstranění sestavy převodovky & motoru	16
Krok 19 - Odstranění sestavy hotendu	17
Krok 20 - Odstranění sestavy chladiče	17
Krok 21 - Odstranění tiskového ventilátoru	18
Krok 22 - Odstranění dílu Idler-swivel	18
Krok 23 - Odstranění NTC termistoru & Hallova senzoru	19
Krok 24 - Odstranění senzoru filamentu	20
Krok 25 - Chladič: příprava dílů	21
Krok 26 - Instalace Hallova senzoru	22
Krok 27 - Instalace senzoru filamentu	23
Krok 28 - Idler-swivel & NTC termistor: příprava dílů	24
Krok 29 - Zajištění dílu Idler-swivel	25
Krok 30 - Zajištění NTC termistoru	26

Krok 31 - Sestava převodovky & motoru: příprava dílů	27
Krok 32 - Umístění chladiče	27
Krok 33 - Demontáž převodovky	28
Krok 34 - Sestavení převodovky	29
Krok 35 - Sestavení dílu PG-ring	30
Krok 36 - Vložení převodovky	31
Krok 37 - Zarovnání PG-assembly	32
Krok 38 - Mazání převodovky	33
Krok 39 - Zakrytí převodovky	33
Krok 40 - Připojení kabelů Nextruderu	34
Krok 41 - Sestava tiskového ventilátoru & šroubení: příprava dílů	35
Krok 42 - Zajištění sestavy tiskového ventilátoru	36
Krok 43 - Zajištění šroubení	37
Krok 44 - Hotend & nextruder body: příprava dílů	38
Krok 45 - Zajištění sestavy trysky	39
Krok 46 - Zajištění Nextruder body	40
Krok 47 - Zajištění ventilátoru hotendu	40
Krok 48 - Zavření dvířek Dwarf	41
Krok 49 - Zajištění svazku kabelů	41
Krok 50 - Instalace extruderu: příprava dílů	42
Krok 51 - Upevnění Nextruderu	42
Krok 52 - Zajištění Nextruderu	43
Krok 53 - Zajištění doku	44
Krok 54 - Připojení kabelu Nextruderu	45
Krok 55 - Wi-Fi anténa: příprava dílů	46
Krok 56 - Připojení antény Wi-Fi	46
Krok 57 - Vedení PTFE trubičky extruderu	47
Krok 58 - Průvodce	48
Krok 59 - Kalibrace podávacích koleček Nextruderu	49
Krok 60 - Skvělá práce!	49

Jak vyměnit chladič Nextruderu (XL Single-tool)



help.prusa3d.com/g389799

Naskenujte QR kód
pro nejnovější verzi
kapitoly.

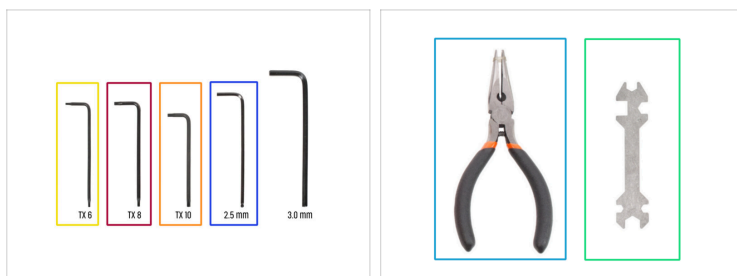


KROK 1 Úvod



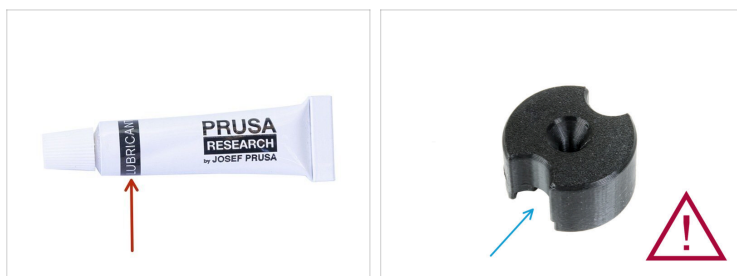
- ◆ Tento návod se zabývá výměnou chladiče na tiskárně **Original Prusa XL (Single-tool)**.
- 📌 **Následující instrukce jsou určeny pouze pro XL Single-tool**, ačkoli většina kroků je běžná. Pokud máte Multi-tool XL, přejděte prosím na **Jak vyměnit chladič Nextruderu (XL Multi-tool)**
- ⓘ Některé díly se mohou lehce lišit. Na proces to však nemá vliv.
- ⓘ Všechny potřebné díly jsou dostupné na našem e-shopu prusa3d.com.
- ⚠ **Následující instrukce vyžadují mimořádnou pozornost.** Postup zahrnuje přímý zásah do planetové převodovky.

KROK 2 Nářadí potřebné pro tento návod



- **Pro tento návod si prosím připravte:**
- Torx klíč TX10
- Torx klíč TX6
- TX8 Torx klíč
- Inbusový klíč 2,5 mm
- Univerzální klíč
- Čelistové kleště
- Štípací kleště *doporučeno pro odříznutí stahovacích pásek*

KROK 3 Další díly



- **Pro tento návod si prosím připravte:**
- Prusa lubricant (1x) *dodaný s tiskárnou*
- PG-assembly-adapter (1x)
- ⚠ **Díl PG-assembly-adapter není součástí balení a je třeba jej vytisknout. Soubor STL si můžete stáhnout ze stránek [printables.com](https://www.printables.com).**
- ⓘ Soubor STL se nachází v sekci **Díly pro údržbu**. Než budete pokračovat, ujistěte se, že jste si **prohlédli doporučená nastavení tisku** uvedená v popisku.
- ⚠ **NEPOKRAČUJTE bez dílu PG-assembly-adapter. Je pro montáž nezbytný!**

KROK 4 Vyjmutí filamentu



- i** Následující krok je nutný pouze v případě, že máte v aktuální nástrojové hlavě zavedený filament.
- Vysuňte filament z hotendu. Na obrazovce přejděte do *Filament* -> *Vysunout Filament* a vyberte nástroj, který chcete použít k tisku.
- Vyjměte filament z hotendu. Není nutné jej úplně odstranit z tiskárny. Stačí několik centimetrů nad extruder.
- Tiskárnu nechejte zchladnout na pokojovou teplotu. Na obrazovce přejděte do nabídky *Předeřev* -> *Zchladit*.
- ⚠** **UPOZORNĚNÍ: Před dalším postupem počkejte, až tiskárna zcela vychladne na pokojovou teplotu.**

KROK 5 Příprava tiskárny



- Vypněte vypínač (symbol "O")
- Ze zadní strany tiskárny odpojte kabel zdroje napájení.

KROK 6 Ochrana vyhřívané podložky



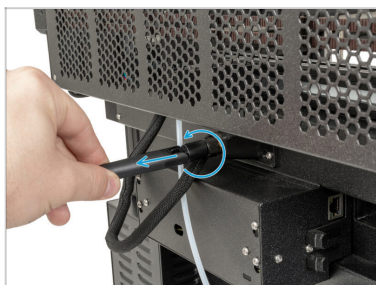
- **Před těmito kroky doporučujeme zakrýt vyhřívanou podložku!**
- Ujistěte se, že je vyhřívaná podložka zchlazená na okolní teplotu. Umístěte prázdnou kartonovou krabici přibližně do přední střední části vyhřívané podložky.

KROK 7 Odpojení PTFE



- Otočte tiskárnu tak, aby levá strana tiskárny směřovala k vám.
- Opatrně zatlačte černou plastovou objímku dolů a uvolněte PTFE trubičku.
- Vyměňte PTFE trubičku.

KROK 8 Odpojení antény Wi-Fi



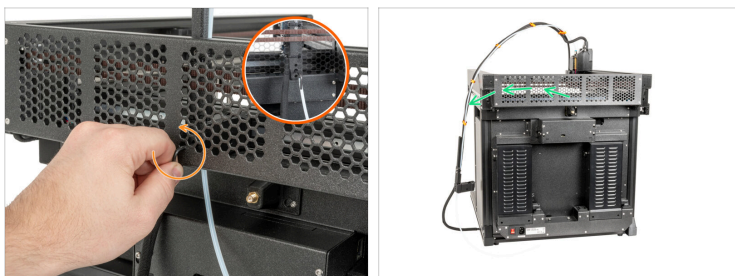
- ⓘ Tento krok je pouze pro tiskárny, které mají anténu Wi-Fi na zadní straně tiskárny.
- Otočte tiskárnu zadní stranou k sobě.
- Odšroubujte Wi-Fi anténu z konektoru antény a umístěte ji poblíž.

KROK 9 Odpojení kabelu Nextruderu



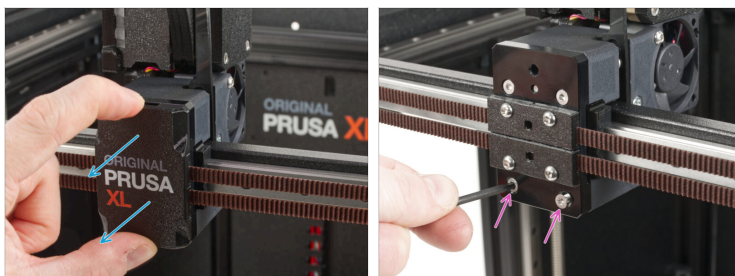
- Otočte tiskárnu zadní stranou k sobě.
- ⚠ **Za držákem antény je kabel antény, netahejte za konektor!**
- Mírně povolte dva šrouby na krytce. Není nutné je zcela odstranit. Zatlačte krytku doprava a opatrně ji sejměte ze šroubků.
- Stiskněte bezpečnostní západku a odpojte kabel Nextruder od konektoru "DWARF1".
- Připevněte držák antény (díl antenna-holder) na šrouby, zatlačte kryt doleva a utáhněte šrouby.

KROK 10 Odpojení doku



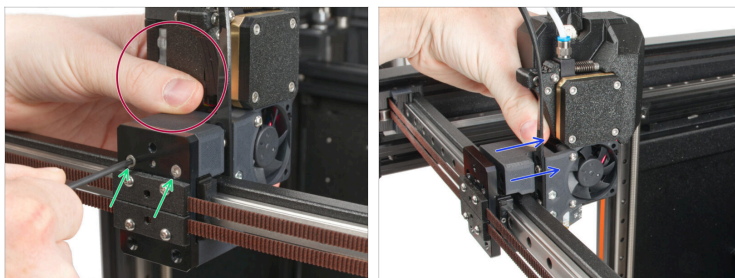
- i U starších CoreXY back covers (zadních krytů) bez šestihranných výřezů (vzor včelí plástve) povolte šroub v doku podle pokynů. Postup zůstává stejný.
- Pomocí 2,5mm inbusového klíče utáhněte šroub uvnitř doku (prostřední otvor).
- Svazek kabelů Nextruderu uchovávejte vedle tiskárny.

KROK 11 Uvolnění Nextruderu



- Otočte tiskárnu přední stranou k sobě.
- Odcvakněte díl x-carriage-cover back z X-carriage. **NDíly nevyhazujte!**
- Pomocí T10 Torx klíče odstraňte dva šrouby M312bT. **Díly nevyhazujte!**

KROK 12 Odpojení Nextruderu



- Při demontáži držte Nextruder.
- Povolte dva šrouby M3x12bT pomocí klíče Torx T10. **Díly nevyhazujte!**
- Odstraňte Nextruder a umístěte jej poblíž, v dalších krocích jej přestavíte.

KROK 13 Odstranění svazku kabelů



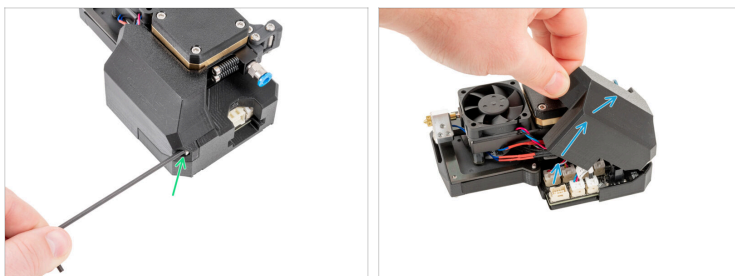
- Na přední straně Nextruderu uvolněte pomocí šroubováku T10 Torx dva šrouby, abyste uvolnili podpěru kabelu. **Šrouby neodstraňujte úplně!**
- Stiskněte modré šroubení a vytáhněte PTFE trubičku.
- Stiskněte zajišťovací kolík a vyjměte kabel Nextruderu.

KROK 14 Odstranění Nextruder body



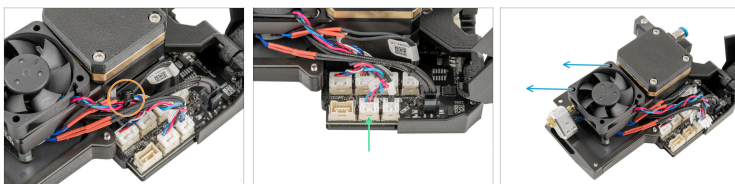
- Na pravé straně Nextruderu vyšroubujte pomocí šroubováku T10 Torx dva šrouby M3x20rT. **Šroubky nevyhazujte!**
- Na levé straně Nextruderu vyšroubujte pomocí 2,5mm inbusového klíče dva šrouby. **Díly nevyhazujte!**
- Vytáhněte díl Nextruder body (tělo Nextruderu) z Nextruderu. **Díly nevyhazujte!**

KROK 15 Otevření dvířek Dwarf



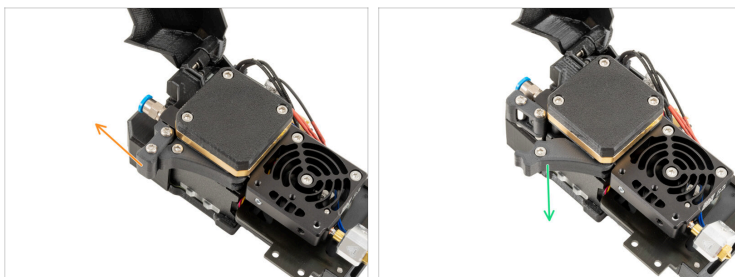
- 🟢 Povolte šroub, k uvolnění dílu dwarf-cover-door stačí pouze několik otáček. **Není potřeba šroub odstraňovat úplně.**
- 🟢 Otevřete díl dwarf-cover-door dokořán.

KROK 16 Odstranění ventilátoru chladiče



- 🟠 Opatrně odstříhnete pomocí kleští stahovací pásku. **Pozor na kabely!**
- 🟢 Stisknutím bezpečnostní západky odpojte kabel ventilátoru chladiče od desky Dwarf.
- 🟢 Odstraňte ventilátor chladiče. **Díly nevyhazujte!**

KROK 17 Otevření Nextruder idleru



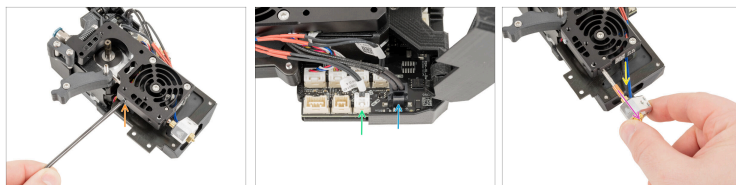
- ✚ Zatlačte díl idler-swivel nahoru.
- ✚ Zatáhněte za idler-level směrem dolů, abyste uvolnili napětí v převodovce.

KROK 18 Odstranění sestavy převodovky & motoru



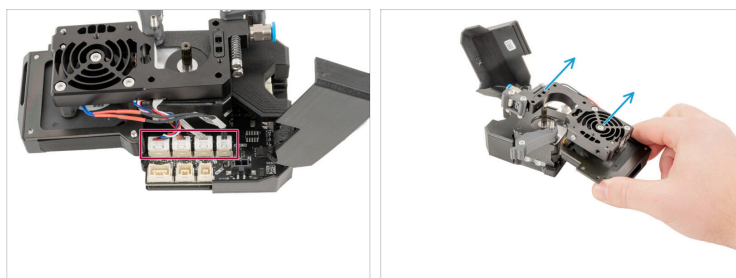
- ◆ Úplně povolte tři šrouby M3x25 na tištěném krytu převodovky **Šrouby ponechte v sestavě, neodstraňujte je.**
- ◆ Opatrně sundejte sestavu převodovky. **Celou sestavu je nutné vyjmout vcelku..** To znamená PG-cover (horní plastový kryt), PG-ring (mosazný kroužek), PG-assembly (kovová ozubená kolečka) a main-plate (spodní plastová deska), všechny jsou spojeny šrouby M3x25.
- ◆ **Sestavu převodovky a motor extruderu odložte stranou.**
 - ⚠ **Dávejte pozor, abyste neztratili distanční podložku z hřídele motoru.**

KROK 19 Odstranění sestavy hotendu



- ✿ Pomocí klíče Torx TX 8 povolte stavěcí šroub v extruderu. **Šroub neodstraňujte úplně.** K uvolnění sestavy hotendu v chladiči stačí několik otáček.
- ✿ Stisknutím bezpečnostní západky odpojte kabel termistoru hotendu od desky Dwarf.
- ✿ Stisknutím bezpečnostní západky odpojte kabel topení hotendu od desky Dwarf.
- ✿ Opatrně vytáhněte sestavu hotendu z chladiče. **Díly nevyhazujte!**
- ✿ Současně vytáhněte odpojené kabely hotendu zespodu chladiče.

KROK 20 Odstranění sestavy chladiče



- ✿ Stisknutím bezpečnostní západky odpojte všechny zbývající kabely od desky Dwarf.
- ✿ Vyjměte sestavu chladiče a odložte ji stranou.

KROK 21 Odstranění tiskového ventilátoru



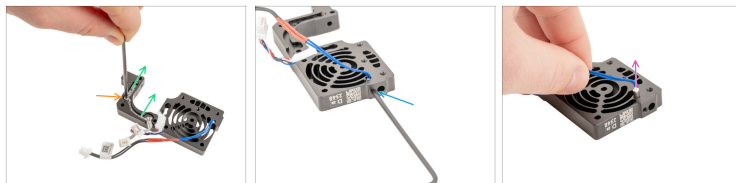
- ✚ Odstaňte tři šrouby M3x10 z chladiče. **Díly nevyhazujte!**
- ✚ Oddělte chladič a sestavu tiskového ventilátoru. **Díly nevyhazujte!**

KROK 22 Odstranění dílu Idler-swivel



- ✚ Vyšroubujte dva šrouby M3x30, abyste mohli odstranit díl idler-swivel z chladiče. **Díly nevyhazujte!**
- ✚ Odstaňte díl idler-swivel z chladiče. **Díly nevyhazujte!**
- ✚ Pomocí univerzálního klíče vyjměte šroubení QSM-M5 otáčením proti směru hodinových ručiček. **Díly nevyhazujte!**







KROK 23 Odstranění NTC termistoru & Hallova senzoru



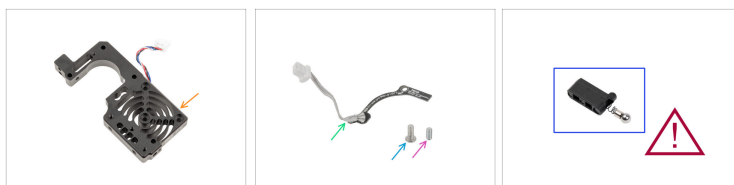
- 🟠 Pomocí T6 Torx klíče odstraňte dva šrouby M2.5x6rT. **Díly nevyhazujte!**
- 🟢 Opatrně odstraňte Hallův senzor filamentu. **Díly nevyhazujte!**
- 🟡 Pomocí klíče T6 Torx odstraňte stavěcí šroub ze spodní části chladiče a vyjměte NTC termistor. **Díly nevyhazujte!**
- 🟣 Vytáhněte NTC termistor z chladiče. **Díly nevyhazujte!**

KROK 24 Odstranění senzoru filamentu




-  **Při demontáži senzoru filamentu BUĎTE VELMI OPATRNÍ.** Senzor filamentu obsahuje drobné součástky (pružinka, magnet, ocelová kulička), které mají tendenci při vyjmutí senzoru vypadnout.
-  Velmi opatrně vytáhněte senzor filamentu z chladiče pomocí čelistových kleští.
-  **UPOZORNĚNÍ: Vyvarujte se příliš pevného uchopení dílu, mohlo by dojít k jeho neopravitelnému poškození.**
-  **Neztraťte malé dílky!** Později je budete opět potřebovat. **Ponechte je stranou na bezpečném místě.**
-  Pomocí T6 Torx klíče odstraňte stavěcí šroub hotendy z chladiče. **Díly nevyhazujte!**
-  Nyní můžete vyhodit starý chladič do koše.

KROK 25 Chladič: příprava dílů



● **Pro následující kroky si prosím připravte:**

- Chladič (1x)
- Hallův senzor filamentu (1x) *odstraněný v předchozích krocích*
- Šroub M2.5x6rT (1x) *odstraněný v minulých krocích*
- Stavěcí šroub hotendu (1x) *odstraněný v minulých krocích*
- Sestava senzoru filamentu (1x) *odstraněná v předchozích krocích*

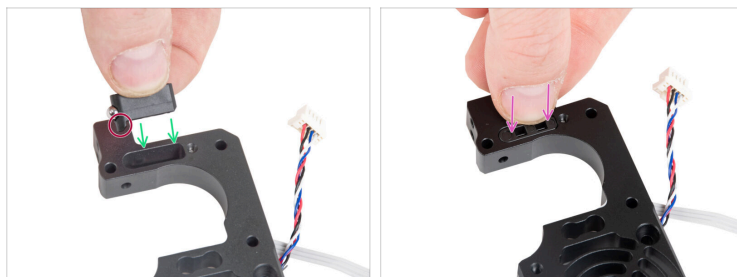
 **BUĎTE VELMI OPATRNÍ.** Senzor filamentu obsahuje drobné součástky (pružinka, magnet, ocelová kulička), které mají tendenci při vyjmutí senzoru vypadnout.

KROK 26 Instalace Hallova senzoru



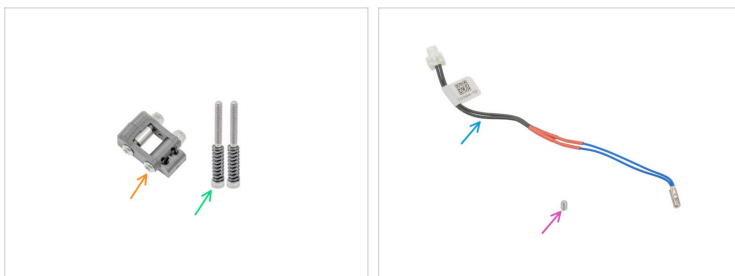
- Umístěte Hallův senzor filamentu do podobně tvarovaného výřezu v chladiči.
- Přípevněte jej pomocí šroubu M2,5x6rT. Utahujte jej velmi opatrně, hrozí prasknutí desky elektroniky.
- Vložte stavěcí šroub do drážky blíže ke spodní části chladiče. Viz obrázek.

KROK 27 Instalace senzoru filamentu



- Vložte ocelovou kuličku Prusa do chladiče. Ujistěte se, že je ocelová kulička blíže ke straně chladiče.
- ⚠ Dbejte na správnou orientaci sestavy ocelové kuličky Prusa. Na plastovém dílu je výstupek. Výstupek musí směřovat dolů.
- Zasuňte sestavu do heatsinku (chladiče).

KROK 28 Idler-swivel & NTC termistor: příprava dílů



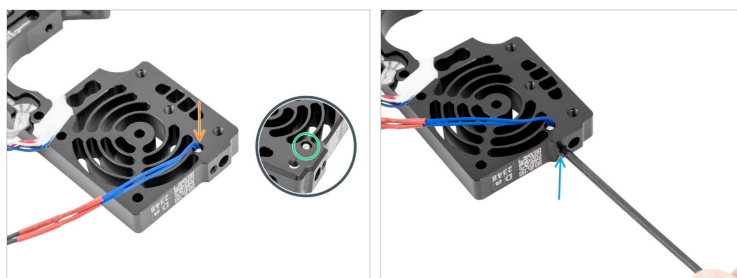
- **Pro další kroky si prosím připravte:**
- Sestava Idler-swivel (1x) *odstraněná v předchozích krocích*
- M3x30 s pružinkou (2x) *odstraněný v minulých krocích*
- NTC termistor (1x) *odstraněný v předchozích krocích*
- stavěcí šroub NTC termistoru (1x) *odstraněný v předchozích krocích*

KROK 29 Zajištění dílu Idler-swivel



- ① Barva dílu idler-swivel se může lišit. **Díl je však stejný.**
- 🟠 Utáhněte díl idler-swivel dvěma šrouby M3x30.
- ① Všimněte si správné orientace dílu. Hlavy šroubů na dílku idler-swivel musí směřovat nahoru (jako na obrázku).
- 🟢 Hrot každého šroubu by měl být v jedné rovině s plastovou částí na druhé straně.

KROK 30 Zajištění NTC termistoru



- Na straně motoru extruderu vložte NTC termistor do otvoru v chladiči.
- NTC termistor musí být umístěn uprostřed chladiče. Viz obrázek.
- Vložte a pevně utáhněte červík M3x4T pomocí klíče Torx T6. Zašroubujte jej až na doraz. **Použití větší síly může způsobit trvalé poškození závitu.**

KROK 31 Sestava převodovky & motoru: příprava dílů



🛠️ **Pro následující kroky si prosím připravte:**

- 🟠 Sestava motoru (1x) odstraněná v předchozích krocích
- 🟢 Sestava převodovky (1x) odstraněná v předchozích krocích
- 🟡 PG-assembly-adapter (1x)

KROK 32 Umístění chladiče



⚠️ **Překontrolujte, zda je distanční podložka na hřídeli motoru stále na svém místě!**

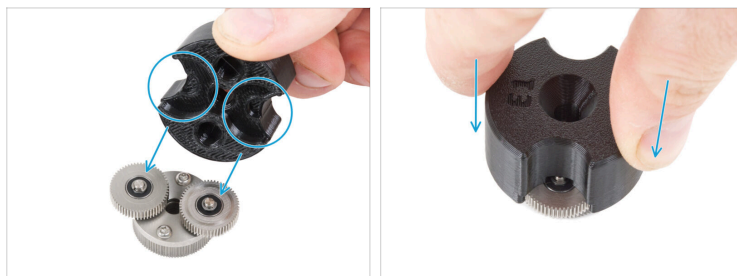
- 🟢 Opatrně umístěte sestavu chladiče na sestavu motoru. Podívejte se na obrázek.

KROK 33 Demontáž převodovky



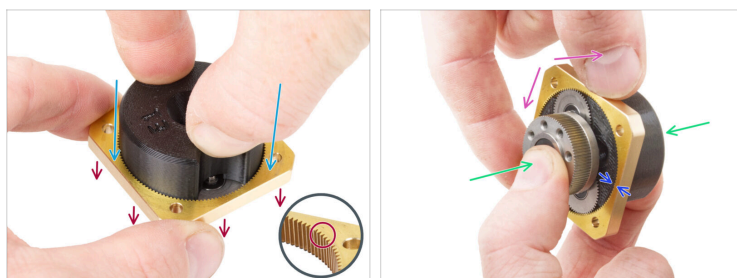
- ◆ Demontujte sestavu převodovky na jednotlivé díly:
 - ◆ PG-ring (1x)
 - ◆ PG-assembly (1x)
 - ◆ PG-front-case (1x)
 - ⚠ Ujistěte se, že je uvnitř dílu case plastová vložka. Může být černá nebo bílá. **Plastovou vložku z dílu neodstraňujte.**
 - ◆ Main-plate (1x)
 - ◆ Šroub M3x25 (3x)
- ◆ Pomocí papírové utěrky očistěte všechny díly od mastnoty.

KROK 34 Sestavení převodovky



- V následujících krocích smontujeme celou sestavu převodovky, abychom zajistili správnou instalaci.
- ⚠ **Následující kroky je třeba provést správně a pečlivě.** Pro lepší pochopení a zajištění úspěšnosti montáže, si můžete ke krokům v návodu pustit následující video: prusa.io/PG-assembly
- ⓘ Video je pro MK4, ale postup je totožný.
- Po zhlédnutí videa postupujte podle pokynů v tomto manuálu.
- Nasaďte plastový díl PG-assembly-adapter (adaptér pro montáž převodovky) na PG-assembly (sestava převodovky). Všimněte si výřezů pro ozubená kola v adaptéru.

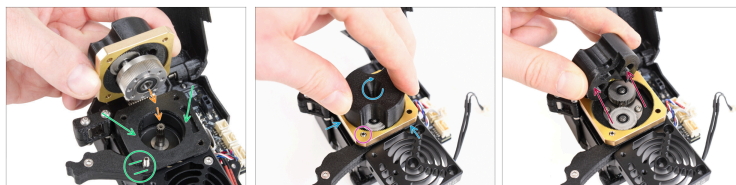
KROK 35 Sestavení dílu PG-ring



⚠ Převedovku nemontujte bez PG-assembly-adapteru. Tento nástroj slouží k zajištění správného spojení ozubených koleček.

- Nasadte PG-ring na adaptér.
- Všimněte si, že na jedné straně zubů dílu PG-ring je zkosení. Tato strana musí směřovat dolů (k dílu PG-assembly).
- Uchopte celou sestavu do jedné ruky tak, aby bylo možné s dílem PG-ring pootáčet.
- Druhou rukou nasadte PG-ring na sestavu PG kývavým pohybem (opakovaně pohybujte kroužkem PG doleva a doprava) - stačí čtvrt otáčky.
- Zastavte, když jsou povrchy ozubených kol v jedné rovině s povrchem dílu PG-ring.

KROK 36 Vložení převodovky



⚠ V tomto kroku postupujte velmi opatrně.

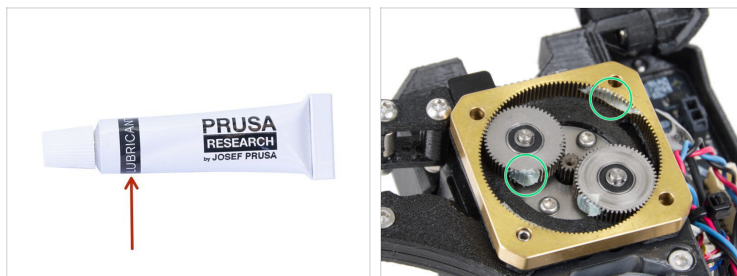
- 🟢 Připevněte díl main-plate na chladič. Všimněte si orientace dílu. Jako vodítko použijte výřez pro inbusový šroub (levý dolní roh).
- 🟠 Udržujte polohu dílu PG-assembly a připevněte ji na hřídel motoru extruderu.
- 🟣 Ujistěte se, že PG-ring dokonale sedí na stavěcím šroubu.
- 🟦 Velmi jemně a volně otáčejte s celou sestavou PG (PG-assembly-adapter, PG-assembly and PG-ring), dokud nesedne směrem dolů tak, aby mezi sestavou a dílem main-plate byla minimální mezera. Na sestavu netlačte.
- 🟤 Odstraňte PG-assembly-adapter.

KROK 37 Zarovnání PG-assembly



- ▶ Připevněte PG-assembly-adapter zpět k PG-assembly abyste ověřili, že všechny díly správně pasují.
- ▶ Pootočte dílem PG-assembly-adapter. Sestava PG se musí snadno otáčet bez vynaložení velké síly.
- ▶ Vyměňte díl PG-adapter. Při montáži jej již nebudete potřebovat. Doporučujeme si ho ponechat pro účely údržby.
- ▶ Ujistěte se, že PG-assembly nevyčnívá nad PG-ring. Měla by být umístěna níže, než je úroveň povrchu dílu PG-ring, nebo na stejné úrovni jako kroužek.
- ▶ Mezi díly PG-ring a Main-plate nesmí být žádná mezera. Pokud se mezera objeví, vyjměte sestavu planetové převodovky a znovu ji nasadte.

KROK 38 Mazání převodovky



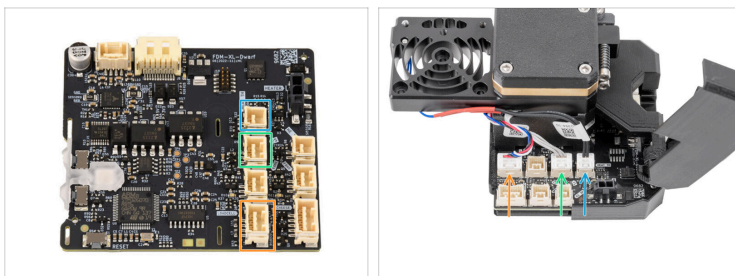
- Otevřete Prusa Lubricant. Opačnou stranou víčka propíchněte otvor v tubě.
- Naneste malé množství maziva Prusa Lubricant kolem zubů dílů PG-ring a PG-assembly.
- ⓘ Tip: naneste malé množství maziva na špičku stahovací pásky a poté jej rozetřete po ozubených kolech.
- Papírovým ubrouskem otřete přebytečný lubrikant z předních ploch.

KROK 39 Zakrytí převodovky



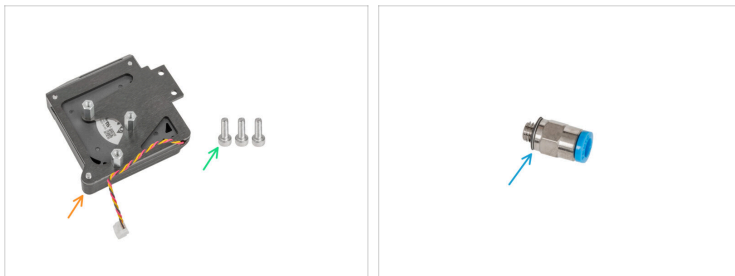
- Nasadte PG-case na převodovku.
- Vložte tři šrouby M3x25 do PG-case, ale nedotahujte je úplně. Budou dotaženy později.
- Uzavřete díl idler-lever a uzamkněte jej v této poloze pomocí dílu idler-swivel.

KROK 40 Připojení kabelů Nextruderu



- Zapojte kabel senzoru load cell do desky Dwarf.
- Připojte kabel senzoru filamentu do desky Dwarf.
- Připojte kabel chladiče termistoru do desky Dwarf.

KROK 41 Sestava tiskového ventilátoru & šroubení: příprava dílů

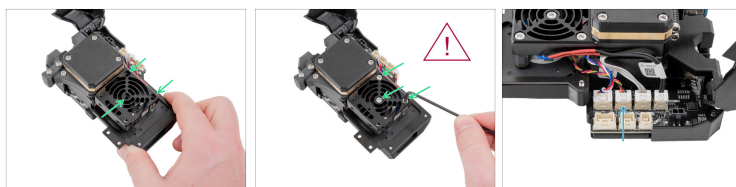


● Pro další kroky si prosím připravte:

- Sestava tiskového ventilátoru (1x) *odstraněná v předchozích krocích*
- Šroub M3x10 (3x) *odstraněný v minulých krocích*
- Šroubení QSM-M5 (1x) *odstraněné v minulých krocích*

ⓘ Od září 2024 můžete obdržet nové černé šroubení M5-4. Sestava a funkčnost zůstávají shodné s modrým.

KROK 42 Zajištění sestavy tiskového ventilátoru



- ✦ Zarovnejte tři kovové distanční podložky s otvory v chladiči a ujistěte se, že kabely desky a ventilátoru jsou vedeny pod horní distanční podložkou, než připevníte chladič, aby nedošlo k jejich přiskřípnutí.



Nepřiskřípněte žádný z kabelů!

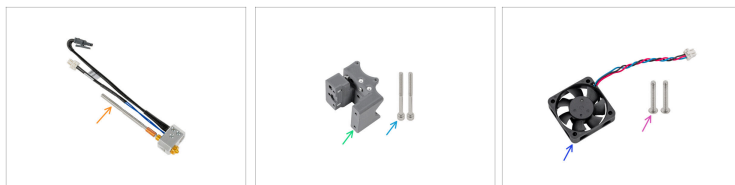
- ✦ Vložte a zajistěte tři šrouby M3x10. **Nepřiskřípněte žádný z kabelů!**
- ✦ Připojte tiskový ventilátor do konektoru tiskového ventilátoru.

KROK 43 Zajištění šroubení



- i Od září 2024 můžete obdržet nové černé šroubení M5-4. Sestava a funkčnost zůstávají shodné s modrým.
- Namontujte šroubení QSM-M5 na horní část chladiče.
- Jemně dotáhněte šroubení QSM-M5 pomocí univerzálního klíče.

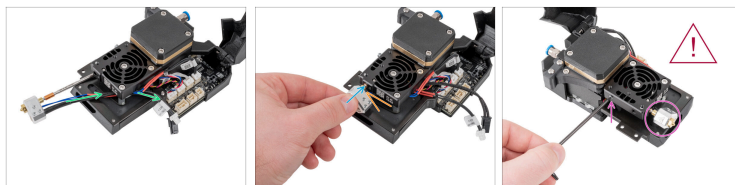
KROK 44 Hotend & nextruder body: příprava dílů



Pro další kroky si prosím připravte:

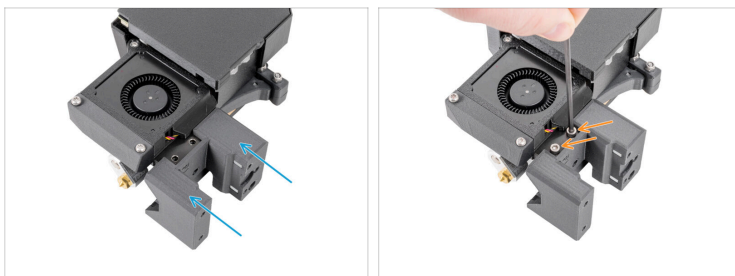
- Sestava hotendu (1x) odstraněná v předchozích krocích
- Ventilátoru hotendu (1x) odstraněný v minulých krocích
- Šroub M3x20 (2x) odstraněný v minulých krocích
- Nextruder body (1x) odstraněný v minulých krocích
- Šroub M3x40 (2x) odstraněný v minulých krocích

KROK 45 Zajištění sestavy trysky



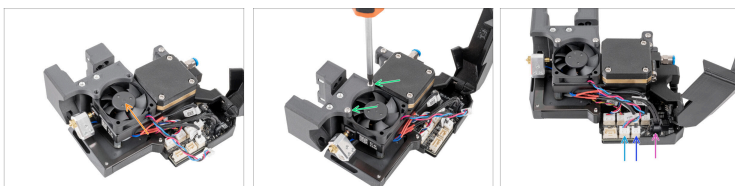
- Vložte topné těleso a kabel termistoru pod chladič. Podívejte se na obrázek.
- Vložte trysku do chladiče a zatlačte ji až na doraz.
- Natočte topný blok podle obrázku. Musí být dodržen úhel přibližně 35° - 40°, aby nedošlo k poškození kabelů hotendu.
- ⚠ **Při utahování nepoužívejte příliš velkou sílu, mohlo by dojít k poškození trubičky hotendu.**
- Udržujte polohu a pomocí klíče Torx TX 8 opatrně utáhněte stavěcí šroub, abyste zajistili hotend.

KROK 46 Zajištění Nextruder body



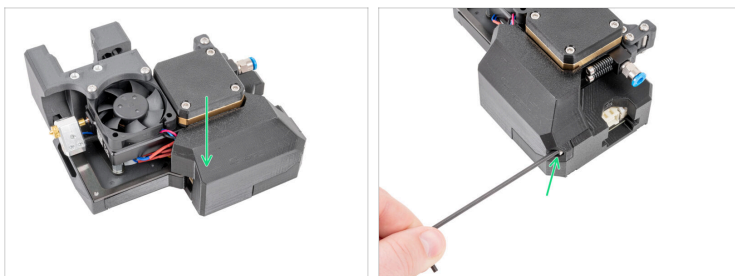
- Zavřete dwarf-cover-door a otočte Nextruder.
- Přichyťte tělo nextruderu (nextruder-body) k Nextruderu.
- Vložte a zajistěte dva šroubky M3x40.

KROK 47 Zajištění ventilátoru hotendu



- ⚠ **Dbejte na správnou orientaci ventilátoru.**
- Ventilátor hotendu vložte mezi chladič a tělo extruderu. Podívejte se na obrázek.
- Vložte a zajistěte dva šroubky M3x20rT.
- Připojte kabel ventilátoru hotendu k desce Dwarf.
- Připojte kabel termistoru hotendu k desce Dwarf.
- Připojte kabel topení hotendu k desce Dwarf.

KROK 48 Zavření dvířek Dwarf



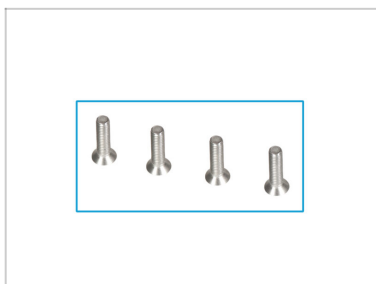
- Zavřete kryt dwarf-board-cover na Nextruderu.
- Šroub opatrně utáhněte.

KROK 49 Zajištění svazku kabelů



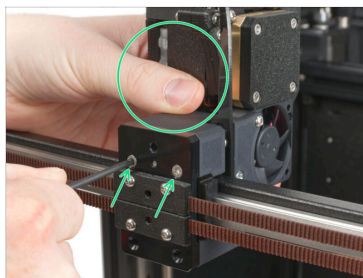
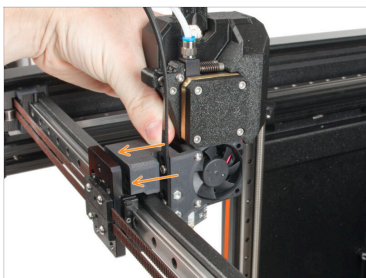
- Připojte konektor kabelu do horní části Nextruderu.
- Vložte poloprůhlednou PTFE trubičku do šroubení na Nextruderu. Zatlačte ji až na doraz.
- Zahákněte otvory pro klíče v pružné desce svazku kabelů za hlavy šroubů a zatlačte nahoru, aby se poloha upravila.
- Klíčem T10 utáhněte dva označené šrouby.

KROK 50 Instalace extruderu: příprava dílů



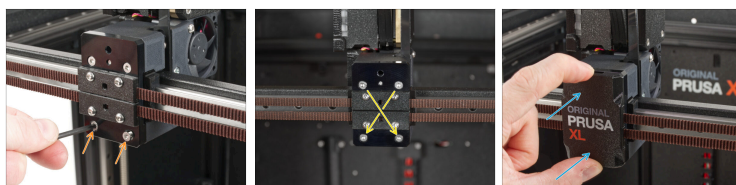
- Pro následující kroky si prosím připravte:
- Šroub M3x12b (4x) které jste odstranili v minulém kroku

KROK 51 Upevnění Nextruderu



- Ze zadní strany X-carriage připevněte sestavu extruderu k X-carriage. Podívejte se na správnou orientaci extruderu.
- Extruder podržte a zajistěte jej vložením a utažením dvou M3x12b šroubků do horních otvorů na šrouby. Prozatím šroubky nedotahujte úplně!

KROK 52 Zajištění Nextruderu



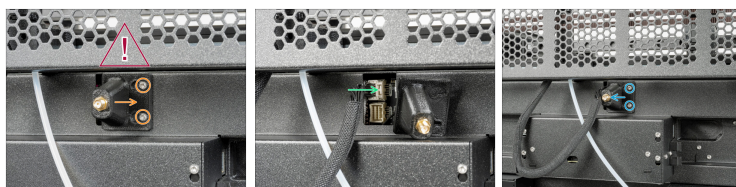
- 🟡 Vložte a utáhněte dva šrouby M3x12b do spodních otvorů dílu X-carriage, abyste zajistili sestavu extruderu. Prozatím šroubky nedotahujte úplně!
 - 🟡 Dotáhněte všechny čtyři šroubky diagonálně, abyste zajistili sestavu extruderu.
 - 🟢 Zaklapněte díl x-carriage-cover (kryt) zpět na X-carriage. Musíte cítit lehké "cvaknutí", abyste si byli jistí, že kryt správně nasedl na díl.
- ⚠️ **Odstraňte kartonovou krabici od Prusamentu z vyhřívané podložky.**





KROK 53 Zajištění doku



- Svazek kabelů extruderu s PTFE trubičkou vedte volně přes tiskárnu k její zadní straně.
- Otočte tiskárnu zadní stranou k sobě.
- Najděte dlouhý kovový profil s pěti otvory M3 (tch-mounting-insert) uvnitř zadní hliníkové extruze, která se může volně pohybovat doleva a doprava.
- Z dílu xl-dock-cable-router vyčnívá šroub. Šroub připevněte ke třetímu otvoru pro šroub na dlouhém kovovém profilu. Otvorem v zadním plechovém panelu zkontrolujte, zda je držák kabelu zarovnan s otvorem.
- Prostrčte inbusový klíč 2,5 mm až k otvoru (na obrázku vlevo dole) v zadním plechu a plastové části, dokud nedosáhnete na šroub. Utáhněte jej.

KROK 54 Připojení kabelu Nextruderu



-  **Za držákem antény je kabel antény, netahajte za konektor!**
-  Mírně povolte dva šrouby na krytce. Není nutné je zcela odstranit. Zatlačte krytku doprava a opatrně ji sejměte ze šroubků.
-  Kabel Nextruderu zapojte do horního slotu označeného DWARF 1.
-  Připevněte držák antény (díl antenna-holder) na šrouby, zatlačte kryt doleva a utáhněte šrouby.

KROK 55 Wi-Fi anténa: příprava dílů



- **Pro následující kroky si prosím připravte:**
- Wi-Fi anténa (1x) *odstraněná v předchozím kroku*
- ⓘ Tiskárna Original Prusa XL se dodává se dvěma verzemi Wi-Fi antény, z nichž každá má jiný tvar. Funkčnost je však stejná.

KROK 56 Připojení antény Wi-Fi



- ⓘ Tento krok je pouze pro tiskárny, které mají anténu Wi-Fi na zadní straně tiskárny.
- Našroubujte Wi-Fi anténu na konektor antény. Anténu lze otáčet a ohýbat ve dvou směrech.

KROK 57 Vedení PTFE trubičky extruderu



- Otočte tiskárnu tak, aby levá strana tiskárny směřovala k vám.
- Zasuňte volnou PTFE trubičku extruderu až do horního otvoru v dílu.

KROK 58 Průvodce



- ◆ Ze zadní strany tiskárny připojte kabel zdroje napájení.
- ◆ Zapněte vypínač (symbol "I").
- ◆ Spusťte test z menu *Ovládání - Kalibrace & Testy*.
- ① Průvodce otestuje všechny důležité součásti tiskárny. Celý proces zabere pár minut. Některé části vyžadují přímou interakci uživatele. Postupujte podle pokynů na obrazovce.
- ⚠ **POZNÁMKA: Při testování os se ujistěte, že na tiskárně není nic, co by bránilo jejich pohybu.**
- ⚠ **UPOZORNĚNÍ: Nedotýkejte se tiskárny, dokud k tomu nebudete průvodcem vyzváni! Některé části tiskárny mohou být HORKÉ a mohou se pohybovat vysokou rychlostí.**

KROK 59 Kalibrace podávacích koleček Nextruderu



- Připojte tiskárnu a zapněte ji.
- Nyní je třeba simulovat pohyb převodovky. Na LCD displeji přejděte na Filament - *Vysunout filament*.
- Jakmile pohyb extruderu skončí, utáhněte tři šrouby M3x25 na dílu PG-case ve správném pořadí (na obrázku).
- Poté šrouby mírně povolte a postup opakujte, přičemž šrouby utahujte ve správném pořadí. Tím zajistíte správné usazení převodovky.

KROK 60 Skvělá práce!



- Gratulujeme, právě jste úspěšně vyměnili chladič na tiskárně Original Prusa XL!
