

Indice

Come lubrificare le magballs (HT90)	3
Passo 1 - Introduzione	4
Passo 2 - Attrezzi necessari per questa guida	4
Passo 3 - Strumenti aggiuntivi	5
Passo 4 - Preparazione della stampante	6
Passo 5 - Rilascio del blocco dell'apertura dello sportello	7
Passo 6 - Rimozione del blocco dell'apertura dello sportello	8
Passo 7 - Apertura del coperchio	8
Passo 8 - Rilascio della testina di stampa	9
Passo 9 - Rimozione delle aste in carbonio	10
Passo 10 - Pulizia Magball	10
Passo 11 - Pulizia delle aste in carbonio	11
Passo 12 - Lubrificazione delle aste in carbonio	12
Passo 13 - Montaggio delle aste in carbonio	13
Passo 14 - Montaggio della testina di stampa	14
Passo 15 - Chiusura del coperchio	14
Passo 16 - Blocco dell'apertura dello sportello	15
Passo 17 - Connessione stampante	15
Passo 18 - Ben fatto!	16

Come lubrificare le magballs (HT90)



help.prusa3d.com/g388446

Scansionare il
codice QR per
visualizzare la
versione più recente
di questo capitolo.



PASSO 1 Introduzione



- Questa guida spiega come **lubrificare le magballs** della **Prusa Pro HT90**.
- Il lubrificante SuperLube viene fornito con la stampante. Se non ce l'hai, puoi acquistarlo dal nostro eshop prusa3d.com.

PASSO 2 Attrezzi necessari per questa guida



- **Per la seguente guida, prepara:**
 - SuperLube (1x)
 - Paio di guanti (1x)

PASSO 3 Strumenti aggiuntivi

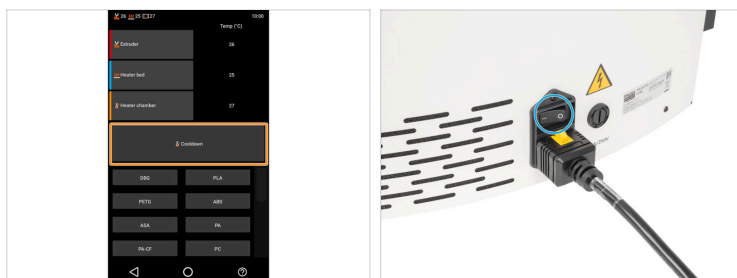


(i) Strumenti che non sono in dotazione ma che possono facilitare la manutenzione.

Strumenti aggiuntivi:

- Tovaglioli di carta *per eliminare il grasso.*
- Un pezzo di stoffa *per proteggere il piano riscaldato durante il montaggio.*
- Cacciavite piatto

PASSO 4 Preparazione della stampante



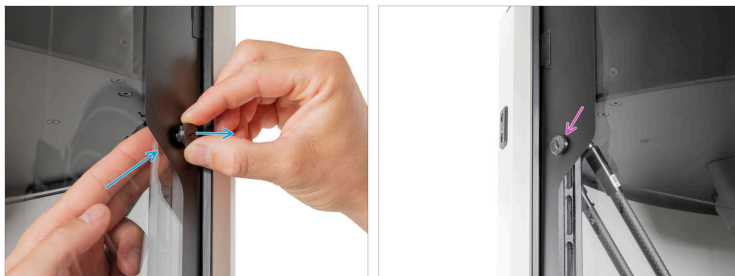
- 🟠 Raffredda la stampante. Vai su *Altro* > *Temperatura* > *Raffredda*. Attendi che la stampante si raffreddi!
- ⚠️ **Assicurati che il piano riscaldato sia raffreddato a temperatura ambiente.**
- 🔵 Spegni l'interruttore di alimentazione (simbolo "0").
- 📘 D'ora in poi mostreremo la lubrificazione delle Magballs sulla stampante con le luci accese per una migliore visibilità all'interno della stampante.
Attenzione, non accendere la stampante. La stampante nelle immagini è mostrata con le luci accese per mostrarlo meglio all'utente.

PASSO 5 Rilascio del blocco dell'apertura dello sportello



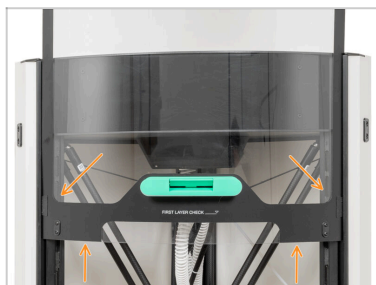
- Apri il coperchio.
- Con un cacciavite piatto, allenta il blocco di apertura dello sportello ruotandolo di 120° in senso antiorario.
- ⓘ Il finecorsa Door-opening-stopper è una parte stampata, basta una leggera torsione per allentare questa parte.

PASSO 6 Rimozione del blocco dell'apertura dello sportello



- Rimuovi il ferma sportello Door-opening-stopper spingendolo dall'interno della stampante.
- Ripeti il processo con il secondo blocco sportello sull'altro lato del coperchio.

PASSO 7 Apertura del coperchio



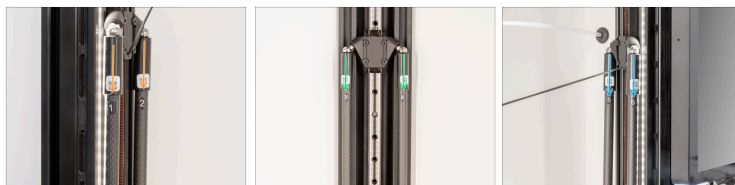
- Sollewa lentamente il coperchio fino al secondo livello.






PASSO 8 Rilascio della testina di stampa



- Prima di procedere, si consiglia di proteggere il piano riscaldato.
- ⚠ **Assicurati che il piano riscaldato sia raffreddato a temperatura ambiente.** Posiziona il panno più o meno nella parte anteriore centrale del piano riscaldato.
- Posiziona il panno antipolvere all'incirca nella parte anteriore centrale del piano riscaldato.
- Indossa entrambi i guanti.
- Rimuovi con attenzione la prima asta in carbonio dalla magballs della testina di stampa tirandola via.
- Rimuovi tutte le aste in carbonio rimanenti dalle magballs della testina di stampa.
- Lascia la testina di stampa sul panno.



PASSO 9 Rimozione delle aste in carbonio



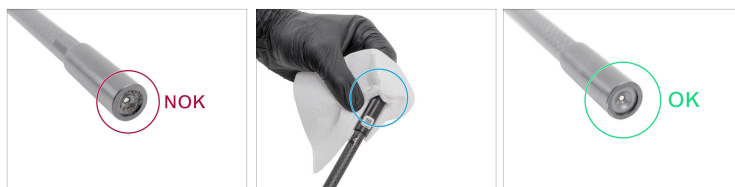
-  Nota che tutte le aste in carbonio sono numerate.
-  Le aste sono collegate a sfere magnetiche.
-  Rimuovi con attenzione le aste in carbonio 1 e 2 dal carrello sinistro tirandole.
-  Rimuovi con cautela le aste in carbonio 3 e 4 dal carrello posteriore tirandole via.
-  Rimuovi con attenzione le aste in carbonio 5 e 6 dal carrello destro tirandole via.

PASSO 10 Pulizia Magball



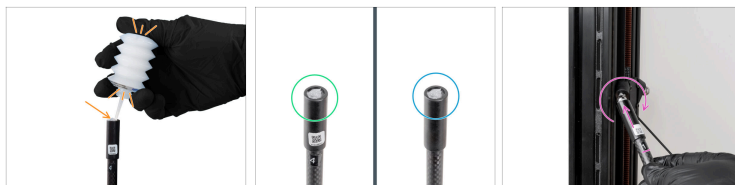
-  Usa un tovagliolo di carta per pulire le magballs sulla testina di stampa.
-  Usa un tovagliolo di carta per pulire le magballs sui carrelli.

PASSO 11 Pulizia delle aste in carbonio



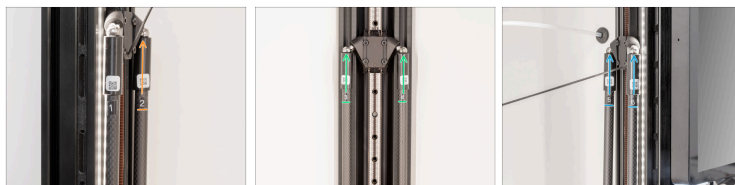
- Controlla le aste in carbonio una per una. Se sono sporche, puliscile.
- Usa un tovagliolo di carta per rimuovere il vecchio lubrificante dalla parte superiore e inferiore dell'asta.
- La parte superiore e inferiore dell'asta in carbonio deve essere pulita. Guarda l'immagine.







PASSO 12 Lubrificazione delle aste in carbonio



- Apri il SuperLube.
- Spremi delicatamente il lubrificante e applicane una piccola quantità sull'asta in carbonio:
 - All'estremità superiore (con il codice QR).
 - All'estremità inferiore.
- Ripeti questo procedimento per le altre aste in carbonio.
- Collega con cautela la prima asta di carbonio alla testa della magball e ruota l'asta in carbonio alcune volte per distribuire il SuperLube.
- Pulisci il lubrificante in eccesso dalle parti circostanti per evitare di ungerne la piastra di stampa.

PASSO 13 Montaggio delle aste in carbonio



-  Nota che tutte le aste in carbonio sono numerate.
-  Segui la stessa sequenza numerica delle istruzioni.
-  Attacca con attenzione la **seconda** asta in carbonio alla magball **posteriore** del carrello sinistro.
-  Attacca con cura la **terza** asta in carbonio alla magball **sinistra** e la **quarta** asta in carbonio alla magball **destra** sul carrello posteriore.
-  Attacca con cura la **quinta** asta in carbonio alla magball **posteriore** e la **sesta** asta in carbonio alla magball **anteriore** sul carrello destro.
-  Pulisci il lubrificante in eccesso dalle parti circostanti per evitare di ungere la piastra di stampa.

PASSO 14 Montaggio della testina di stampa



- ◆ Attacca le aste in carbonio una per una alle magballs della testina di stampa.
- ◆ Collegare le rimanenti aste in carbonio (2-6).
- ⚠ Pulisci il lubrificante in eccesso dalle parti circostanti con un tovagliolo per evitare di ungere la piastra di stampa.

PASSO 15 Chiusura del coperchio



- ⚠ Prima di abbassare il coperchio, controlla che le guide dello sportello in plastica su entrambi i lati siano inserite nelle guide. Vedi l'immagine.
- ◆ A questo punto, tira lentamente il coperchio verso il basso fino a quando le aperture in plastica del Door-opening-stopper si trovano sotto il pannello superiore. Vedi l'immagine.

PASSO 16 Blocco dell'apertura dello sportello



- ✦ Utilizzando un cacciavite piatto, fissa il blocco di apertura dello sportello ruotandolo in senso orario.
- ⓘ Il finecorsa Door-opening-stopper è una parte stampata, basta una leggera torsione per allentare questa parte.
- ✦ Ripeti questa procedura sul lato sinistro del coperchio.
- ✦ Chiudi il coperchio

PASSO 17 Connessione stampante



- ✦ Rimuovi il panno per la polvere dal fondo.
- ✦ Accendi l'interruttore di alimentazione (simbolo "I").

PASSO 18 Ben fatto!



- ◆ Ottimo lavoro! Le magballs sono lubrificate. Buona stampa!
