

Table des matières

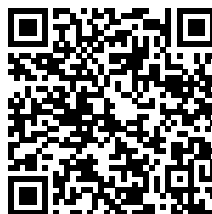
Comment lubrifier les magballs (HT90)	3
Étape 1 - Introduction	4
Étape 2 - Outils nécessaires pour ce guide	4
Étape 3 - Outils supplémentaires	5
Étape 4 - Préparation de l'imprimante	6
Étape 5 - Desserrage de la butée d'ouverture de porte	7
Étape 6 - Retrait de la butée d'ouverture de porte	8
Étape 7 - Ouverture du capot	8
Étape 8 - Libération de la tête d'impression	9
Étape 9 - Retrait des tiges en carbone	10
Étape 10 - Nettoyage des magballs	10
Étape 11 - Nettoyage des tiges en carbone	11
Étape 12 - Lubrification des tiges en carbone	12
Étape 13 - Fixation des tiges en carbone	13
Étape 14 - Fixation de la tête d'impression	14
Étape 15 - Fermeture du capot	14
Étape 16 - Fixation du Door-opening-stopper	15
Étape 17 - Connexion de l'imprimante	15
Étape 18 - Bien joué !	16

Comment lubrifier les magballs (HT90)



help.prusa3d.com/g388447

Scannez le QR code
pour afficher la
dernière version de
ce chapitre.



ÉTAPE 1 Introduction



- Ce guide vous guidera à travers la **lubrification des magballs** sur la **Prusa Pro HT90**.
- Le lubrifiant SuperLube est fourni avec l'imprimante. Si vous n'en avez pas, vous pouvez l'acheter sur notre boutique en ligne prusa3d.com.

ÉTAPE 2 Outils nécessaires pour ce guide



- **Pour le guide suivant, veuillez préparer :**
- SuperLube (1x)
- Paire de gants (1x)

ÉTAPE 3 Outils supplémentaires

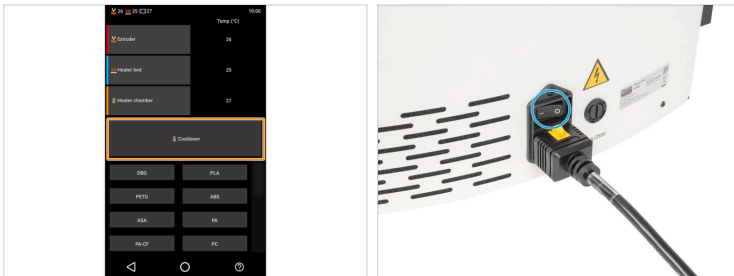


(i) Outils non fournis mais pouvant faciliter la maintenance.

● Outils supplémentaires :

- De l'essuie-tout *pour essuyer la graisse.*
- Morceau de tissu *pour protéger le plateau chauffant lors de l'assemblage.*
- Tournevis plat

ÉTAPE 4 Préparation de l'imprimante



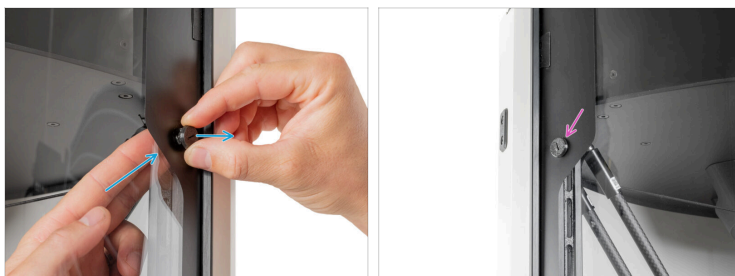
- Refroidissez l'imprimante. Allez dans *More* > *Temperature* > *Cooldown*. Attendez que l'imprimante refroidisse !
- ⚠ Assurez-vous que le plateau chauffant est refroidi à température ambiante.
- Coupez l'interrupteur d'alimentation (symbole "0").
- ⓘ À partir de maintenant nous allons démontrer la lubrification des Magballs sur l'imprimante avec les lumières allumées pour une meilleure visibilité à l'intérieur de l'imprimante. **Veillez noter que vous ne devez pas allumer l'imprimante.** L'imprimante sur les photos est montrée avec les lumières allumées pour une meilleure visualisation pour les clients.

ÉTAPE 5 Desserrage de la butée d'ouverture de porte



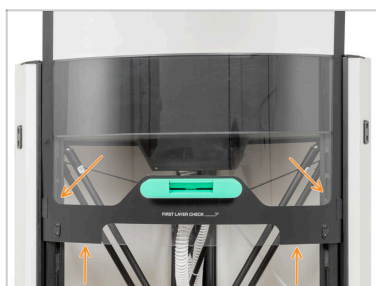
- 🟠 Ouvrez le capot.
- 🟢 À l'aide d'un tournevis plat, desserrez le Door-opening-stopper en le tournant de 120° dans le sens inverse des aiguilles d'une montre.
- 📄 Le Door-opening-stopper est une pièce imprimée, une légère torsion desserrera cette pièce.

ÉTAPE 6 Retrait de la butée d'ouverture de porte



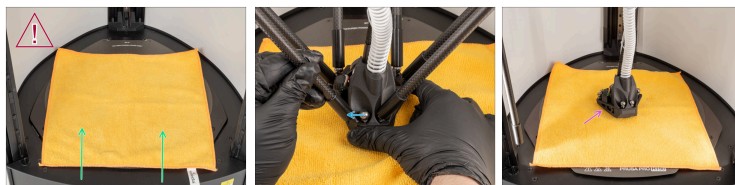
- Retirez le Door-opening-stopper en poussant depuis l'intérieur de l'imprimante.
- Répétez le processus sur le deuxième Door-opening-stopper de l'autre côté du capot.

ÉTAPE 7 Ouverture du capot



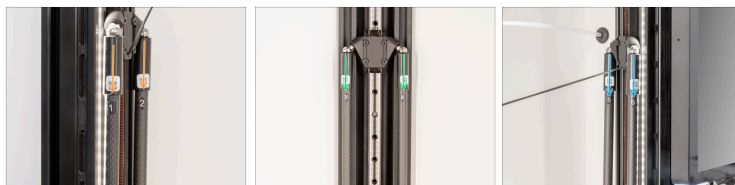
- Tirez lentement le couvercle jusqu'à la deuxième étape.

ÉTAPE 8 Libération de la tête d'impression



- Avant de continuer, il est recommandé de protéger le plateau chauffant.
- ⚠ **Assurez-vous que le plateau chauffant est refroidi à température ambiante. Placez le chiffon approximativement sur la partie centrale avant du plateau chauffant.**
- Placez le chiffon à poussière environ sur la partie centrale avant du plateau chauffant.
- Mettez les gants sur vos deux mains.
- Retirez soigneusement la première tige en carbone de la tête d'impression en la tirant vers l'extérieur.
- Retirez toutes les tiges en carbone restantes des magballs de la tête d'impression.
- Laissez la tête d'impression sur le chiffon.

ÉTAPE 9 Retrait des tiges en carbone



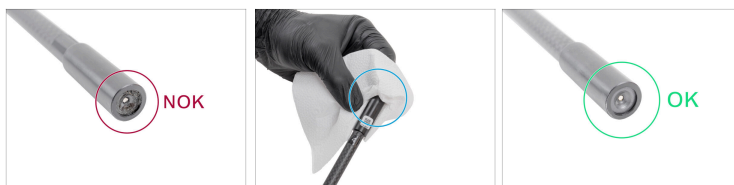
- i** Notez que toutes les tiges en carbone sont numérotées.
- i** Les tiges sont fixées à des boules magnétiques.
- o** Retirez soigneusement les tiges en carbone 1 et 2 du chariot gauche en les tirant vers l'extérieur.
- o** Retirez soigneusement les tiges en carbone 3 et 4 du chariot arrière en les tirant vers l'extérieur.
- o** Retirez soigneusement les tiges en carbone 5 et 6 du chariot droit en les tirant vers l'extérieur.

ÉTAPE 10 Nettoyage des magballs



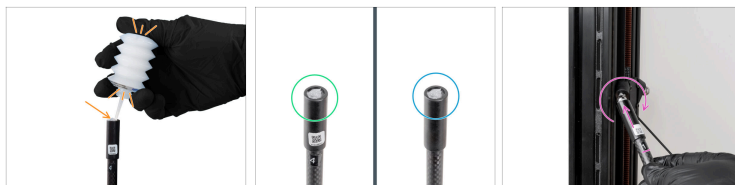
- o** Utilisez un essuie-tout pour nettoyer les magballs de la tête d'impression.
- o** Utilisez un essuie-tout pour nettoyer les magballs sur les chariots.

ÉTAPE 11 Nettoyage des tiges en carbone



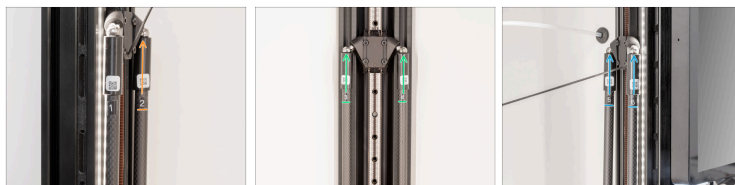
- ❖ Vérifiez les tiges en carbone une par une. Si elle est sale, nettoyez-la.
- ❖ Utilisez une serviette en papier pour retirer tout ancien lubrifiant du haut et du bas de la tige.
- ❖ Le haut et le bas de la tige en carbone doivent être propres. Regardez l'image.

ÉTAPE 12 Lubrification des tiges en carbone



- Ouvrez la SuperLube.
- Pressez doucement le lubrifiant et appliquez-en une petite quantité sur la tige en carbone :
 - Jusqu'à l'extrémité supérieure (avec le QR code).
 - Jusqu'à l'extrémité inférieure.
- Répétez ce processus pour les tiges en carbone restantes.
- Fixez soigneusement la première tige en carbone à la tête magball et faites tourner la tige en carbone plusieurs fois pour répartir la SuperLube.
- Essuyez l'excès de lubrifiant des pièces environnantes pour éviter de graisser la plaque d'impression.

ÉTAPE 13 Fixation des tiges en carbone



- i** Notez que toutes les tiges en carbone sont numérotées.
- !** Suivez le même ordre numérique que les instructions.
- 2** Fixez soigneusement la **deuxième** tige en carbone à la magball **arrière** sur le chariot de gauche.
- 3** Fixez soigneusement la **troisième** tige en carbone à la magball **gauche** et la **quatrième** tige en carbone à la magball **droite** sur le charriot arrière.
- 5** Fixez soigneusement la **cinquième** tige en carbone à la magball **arrière** et la **sixième** tige en carbone à la magball **avant** sur le chariot droit.
- 6** Essuyez l'excès de lubrifiant des pièces environnantes pour éviter de graisser la plaque d'impression.

ÉTAPE 14 Fixation de la tête d'impression



- ◆ Fixez les tiges de carbone une par une aux billes magnétiques de la tête d'impression.
- ◆ Fixez les tiges en carbone restantes (2-6).
- ⚠ **Essayez l'excès de lubrifiant des pièces environnantes à l'aide d'un essuie-tout pour éviter de graisser la plaque d'impression.**

ÉTAPE 15 Fermeture du capot



- ⚠ **Avant de retirer le capot, vérifiez que les guides de porte en plastique des deux côtés sont insérés dans les rails. Voir la photo.**
- ◆ Tirez maintenant lentement le capot vers le bas jusqu'à ce que les découpes en plastique pour le Door-opening-stopper se trouvent sous le panneau supérieur. Voir la photo.

ÉTAPE 16 Fixation du Door-opening-stopper



- À l'aide d'un tournevis plat, fixez le butoir d'ouverture de porte en le tournant dans le sens des aiguilles d'une montre.
- ⓘ Le Door-opening-stopper est une pièce imprimée, une légère torsion permettra de sécuriser cette pièce.
- Répétez ce processus sur le côté gauche du capot.
- Fermez le capot

ÉTAPE 17 Connexion de l'imprimante



- Retirez le chiffon à poussière du bas.
- Allumez l'interrupteur d'alimentation (symbole "I").

ÉTAPE 18 Bien joué !



- ◆ Bon travail ! Les magballs sont lubrifiées. Bonne impression !
