

# Obsah

<b>Jak namazat magballs (HT90)</b> .....	3
Krok 1 - Úvod .....	4
Krok 2 - Nářadí potřebné pro tento návod .....	4
Krok 3 - Další nástroje .....	5
Krok 4 - Příprava tiskárny .....	6
Krok 5 - Povolení zarážky otevírání dvířek .....	7
Krok 6 - Odstranění zarážky otevírání dvířek .....	7
Krok 7 - Otevření víka .....	8
Krok 8 - Povolení tiskové hlavy .....	8
Krok 9 - Odstranění karbonových tyčí .....	9
Krok 10 - Čištění magballs .....	9
Krok 11 - Čištění karbonových tyčí .....	10
Krok 12 - Mazání karbonových tyčí .....	11
Krok 13 - Uchycení karbonových tyčí .....	12
Krok 14 - Uchycení tiskové hlavy .....	13
Krok 15 - Zavření víka .....	13
Krok 16 - Zajištění zarážky otevírání dvířek .....	14
Krok 17 - Připojení tiskárny .....	14
Krok 18 - Skvělá práce! .....	15



# Jak namazat magballs (HT90)



[help.prusa3d.com/g388442](https://help.prusa3d.com/g388442)

Naskenujte QR kód  
pro nejnovější verzi  
kapitoly.



## KROK 1 Úvod



- Tento návod se zabývá **mazáním magnetických kuliček magballs** na tiskárně **Prusa Pro HT90**.
- Mazivo SuperLube je dodáváno s tiskárnou. Pokud ho nemáte, můžete jej zakoupit na našem eshopu [prusa3d.com](http://prusa3d.com).

---

## KROK 2 Nářadí potřebné pro tento návod



- **Pro následující návod si prosím připravte:**
  - SuperLube (1x)
  - Pár rukavic (1x)

## KROK 3 Další nástroje

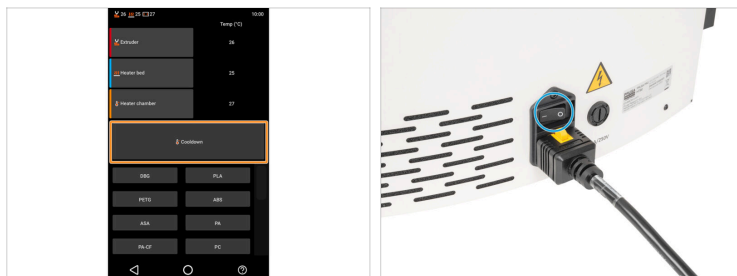


**i** Nástroje, které nejsou součástí, ale mohou usnadnit údržbu.

**◆** Další nástroje:

- ◆** Papírové utěrky *k otření maziva a mastnoty*
- ◆** Kousek hadříku/látky *pro ochranu vyhřívané podložky při sestavování.*
- ◆** Plochý šroubovák

## KROK 4 Příprava tiskárny



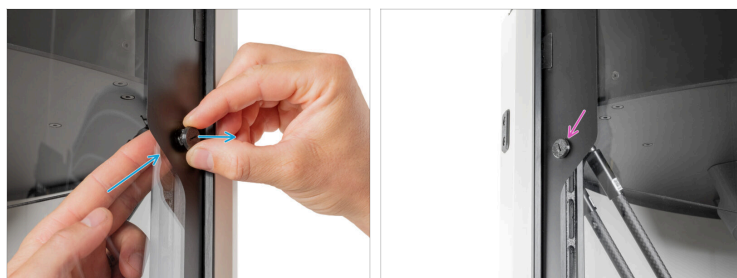
- Nechte tiskárnu vychladnout. Přejděte do *More > Temperature > Cooldown*. Počkejte, až tiskárna vychladne!
- ⚠ Ujistěte se, že je vyhřívaná podložka zchladená na okolní teplotu.
- Vypněte vypínač (symbol "O")
- ⓘ Od této chvíle budeme předvádět mazání Magballs na tiskárně se zapnutými světly pro lepší viditelnost uvnitř tiskárny. **Upozorňujeme, abyste tiskárnu nezapínali.** Tiskárna na obrázcích bude zobrazena se zapnutými světly pro lepší vizualizaci pro zákazníky.

## KROK 5 Povolení zarážky otevírání dvířek



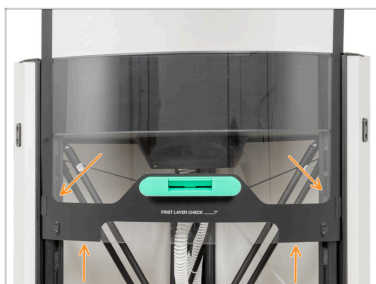
- 🟠 Otevřete víko.
- 🟢 Plochým šroubovákem povolte zarážku Door-opening-stopper otočením o 120° proti směru hodinových ručiček.
- 📄 ⓘ Door-opening-stopper je tištěný díl, který povolíte jen mírným pootočením.

## KROK 6 Odstranění zarážky otevírání dvířek



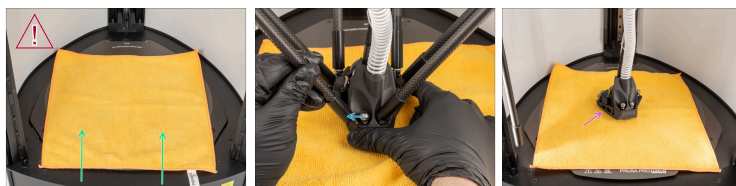
- 🟠 Odstraňte díl Door-opening-stopper zatlačením zevnitř tiskárny.
- 🟢 Tento postup opakujte na druhém dílu Door-opening-stopper na druhé straně víka.

## KROK 7 Otevření víka



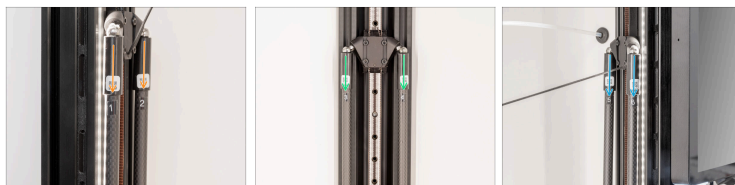
- Pomalu vytáhněte víko až na druhý stupeň.

## KROK 8 Povolení tiskové hlavy



- Před těmito kroky doporučujeme zakrýt vyhřívanou podložku!
- ⚠ **Ujistěte se, že je vyhřívaná podložka zchlazená na pokojovou teplotu. Umístěte látku přibližně do přední střední části vyhřívané podložky.**
- Umístěte hadřík přibližně do přední střední části vyhřívané podložky.
- Nasaďte si rukavice na obě ruce.
- Carefully remove the first carbon rod from the print head magball by pulling it away.
- Vyměňte všechny zbývající karbonové tyče z magballs na tiskové hlavě.
- Tiskovou hlavu ponechte ležet na hadříku.

## KROK 9 Odstranění karbonových tyčí



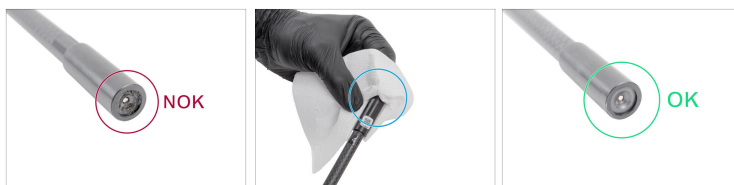
- i** Všimněte si, že jsou všechny karbonové tyče očíslovány.
- i** Tyče jsou připevněny k magnetickým kuličkám.
- 🟠** Opatrně vyjměte vytažením karbonové tyče 1 a 2 z levého carriage.
- 🟢** Opatrně vyjměte vytažením karbonové tyče 3 a 4 ze zadního carriage.
- 🟡** Opatrně vyjměte vytažením karbonové tyče 5 a 6 z pravého carriage.

## KROK 10 Čištění magballs



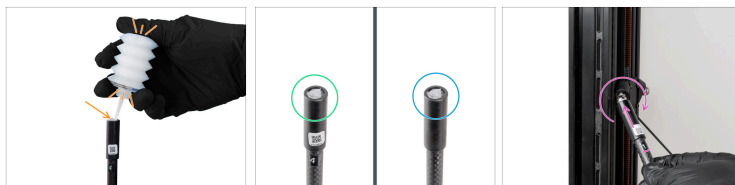
- 🟡** Pomocí papírové utěrky očistěte magballs na tiskové hlavě.
- 🟣** Pomocí papírové utěrky očistěte magballs na carriages.

## KROK 11 Čištění karbonových tyčí



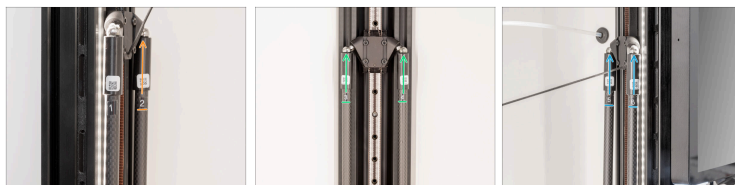
- ◆ Zkontrolujte karbonové tyče jednu po druhé. Pokud jsou znečištěné, vyčistěte je.
- ◆ Pomocí papírové utěrky odstraňte staré mazivo z horní a spodní části tyče.
- ◆ Horní a spodní část karbonové tyče musí být čistá. Podívejte se na obrázek.

## KROK 12 Mazání karbonových tyčí



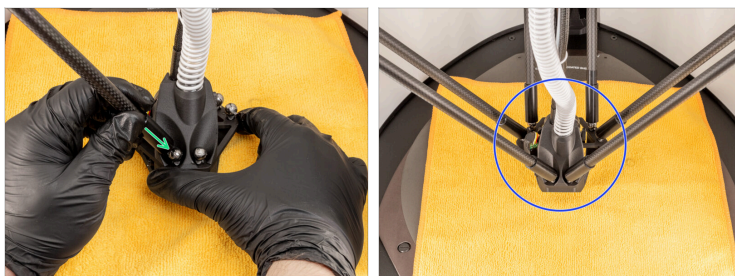
- Otevřete mazivo SuperLube.
- Jemně stlačte mazivo a naneste malé množství na karbonovou tyč:
  - Na horní konec (s QR kódem).
  - Na spodní konec.
- Opakujte stejný postup pro zbývající karbonové tyče.
- Carefully attach the first carbon rod to the magball head and rotate the carbon rod a few times to spread the SuperLube.
- Setřete přebytečné mazivo z okolních dílů, aby nedošlo k namazání tiskového plátu.

## KROK 13 Uchycení karbonových tyčí



- i** Všimněte si, že jsou všechny karbonové tyče očíslovány.
- ⚠** Postupujte ve stejném číselném pořadí jako v instrukcích.
- 🟠** Opatrně uchyťte **druhou** karbonovou tyč k **zadnímu** magball na levém dílu carriage.
- 🟢** Opatrně uchyťte **třetí** karbonovou tyč k **levé** kuličce magball a **čtvrtou** karbonovou tyč k **pravé** kuličce magball na zadním dílu carriage.
- 🟡** Opatrně uchyťte **pátou** karbonovou tyč k **zadní** kuličce magball a **šestou** karbonovou tyč k **přední** kuličce magball na pravém dílu carriage.
- ⬛** Setřete přebytečné mazivo z okolních dílů, aby nedošlo k namazání tiskového plátu.

## KROK 14 Uchycení tiskové hlavy



- ◆ Připevněte karbonové tyče jednu po druhé k magballs na tiskové hlavě.
- ◆ Uchyťte zbývající karbonové tyče (2-6).
- ⚠ Setřete přebytečné mazivo z okolních dílů pomocí papírové utěrky, aby nedošlo k namazání tiskového plátu.

## KROK 15 Zavření víka



- ⚠ Před stažením víka zkontrolujte, zda jsou plastové díly Door-guides na obou stranách zasunuty do kolejnic. Viz obrázek.
- ◆ Nyní pomalu táhněte víko směrem dolů, dokud se plastové výřezy pro zarážku otevírání dveří (Door-opening-stopper) nedostanou pod horní panel. Viz obrázek.

## KROK 16 Zajištění zarážky otevírání dvířek



- 🟡 Plochým šroubovákem zajistěte zarážku Door-opening-stopper otáčením ve směru hodinových ručiček.
- 📄 ⓘ Door-opening-stopper je tištěný díl, který zajistíte jen mírným pootočením.
- 🟢 Tento postup opakujte na levé straně víka.
- 🟢 Zavřete víko.

## KROK 17 Připojení tiskárny



- 🟡 Odstraňte hadřík ze spodní části.
- 🟢 Zapněte vypínač (symbol "I").

## KROK 18 Skvělá práce!



- ◆ Dobrá práce!  
Magballs jsou  
namazané. Šťastný  
tisk!



---

---

---

---

---

---

---

---

---

---



---

---

---

---

---

---

---

---

---

---

