

# Obsah

## Jak vyměnit tiskový ventilátor (MK4S /

<b>MK3.9S)</b> .....	3
Krok 1 - Úvod .....	4
Krok 2 - Nářadí potřebné k této kapitole .....	4
Krok 3 - Příprava .....	5
Krok 4 - Odstranění krytů .....	5
Krok 5 - Odpojení hotendu .....	6
Krok 6 - Odstranění hotendu .....	7
Krok 7 - Odstranění tiskového ventilátoru .....	7
Krok 8 - Rozebrání tiskového ventilátoru 1. část .....	8
Krok 9 - Rozebrání tiskového ventilátoru 2. část .....	8
Krok 10 - Tiskový ventilátor: příprava dílů .....	9
Krok 11 - Montáž tiskového ventilátoru .....	9
Krok 12 - Sestavení dílu fan-shroud .....	10
Krok 13 - Upevnění sestavy tiskového ventilátoru (blower) .....	11
Krok 14 - Připojení tiskového ventilátoru (blower) .....	11
Krok 15 - Vložení sestavy hotendu .....	12
Krok 16 - Připojení kabelů hotendu .....	13
Krok 17 - Uchycení krytu Fan-door-cover .....	13
Krok 18 - LoveBoard: kontrola zapojení .....	14
Krok 19 - Zakrytí desky LoveBoard: horní kryt .....	14
Krok 20 - Dokončeno .....	15



# Jak vyměnit tiskový ventilátor (MK4S / MK3.9S)



[help.prusa3d.com/g387649](https://help.prusa3d.com/g387649)

Naskenujte QR kód  
pro nejnovější verzi  
kapitoly.

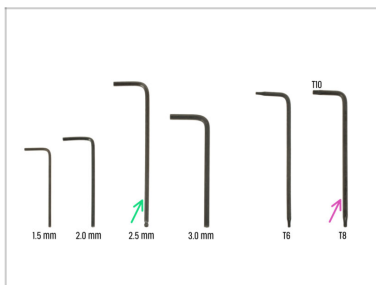


## KROK 1 Úvod



- Tento návod se zabývá výměnou Tiskového ventilátoru na vaší tiskárně Original Prusa MK4S nebo MK3.9S.
- Všechny potřebné díly jsou dostupné na našem e-shopu [prusa3d.com](https://prusa3d.com).
- ⓘ Pro přístup do sekce náhradních dílů musíte být přihlášení.

## KROK 2 Nářadí potřebné k této kapitole



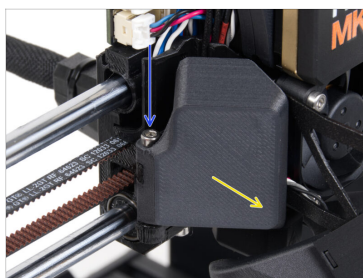
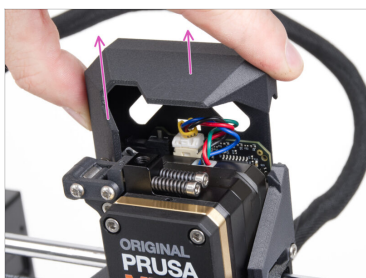
- Pro tuto kapitolu si prosím připravte:
- 2,5mm inbusový klíč
- T10/8 Torx klíč

## KROK 3 Příprava



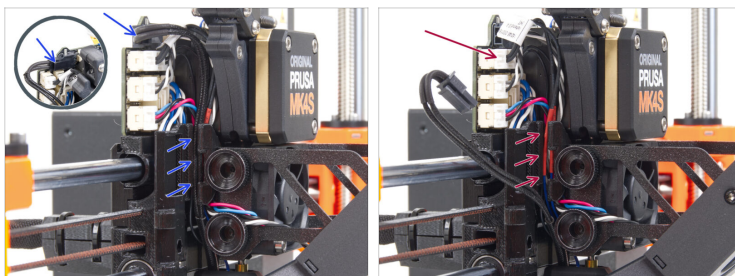
- Než začnete, ujistěte se, že je extruder na tiskárně uprostřed os X i Z.
- Pokud je filament zavedený, vysuňte jej.
- Vypněte tiskárnu a odpojte ji od napájení.

## KROK 4 Odstranění krytů



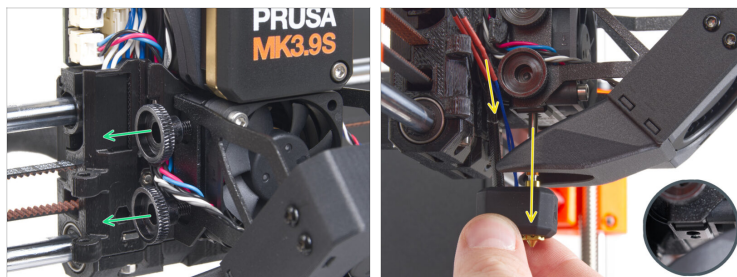
- Z extruderu odstraňte díl Loveboard-cover.
- Vyjměte šroub M3x30 držící díl Fan-door-hinge.
- Odstraňte plastový díl Fan-door-hinge.

## KROK 5 Odpojení hotendu



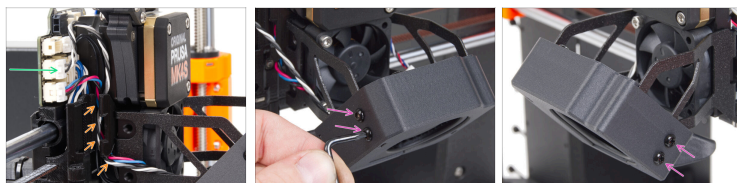
- ◆ Odpojte konektor topení hotendu. Vyměňte kabel z drážky v dílu X-carriage.
- ⓘ Všimněte si, že pro vyjmutí konektorů je nutné stisknout bezpečnostní západku. Postupujte opatrně, aby nedošlo k poškození konektorů.
- ⚠ **Postupujte opatrně, abyste nepoškodili konektory.**
- ◆ Odpojte konektor termistoru hotendu. Vyměňte kabel z drážky v dílu X-carriage.

## KROK 6 Odstranění hotendu



- Odstraňte stavěcí šrouby zajišťující hotend na svém místě.
- Vyměňte sestavu hotendu z extruderu.
- ⚠ **Buďte opatrní, abyste nepoškodili kabely.**

## KROK 7 Odstranění tiskového ventilátoru



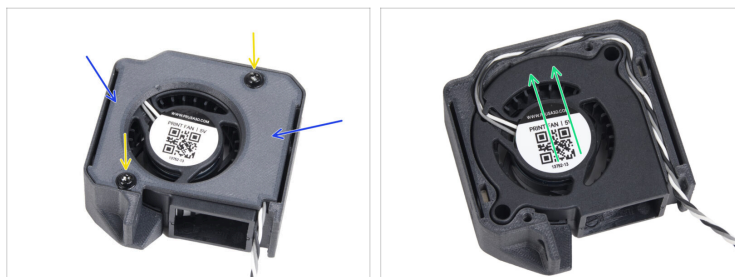
- Odpojte konektor tiskového ventilátoru.
- ⓘ Všimněte si, že pro odpojení konektoru je nutné stisknout bezpečnostní západku.
- Vyměňte kabel tiskového ventilátoru z drážky v dílu X-carriage.
- Odstraňte čtyři šrouby M3x5rT z obou stran dílu fan-holder.

## KROK 8 Rozebrání tiskového ventilátoru 1. část



- 1. Vyjměte sestavu tiskového ventilátoru z extruderu jeho vysunutím. Dávejte pozor na kabel.
- 2. Odstraňte šroub M3x5rT držící díl Fan-shroud.
- 3. Odstraňte Fan-shroud.

## KROK 9 Rozebrání tiskového ventilátoru 2. část



- 4. Odstraňte dva šrouby 3x8sT.
- 5. Odstraňte díl fan-case-cover.
- 6. Odstraňte starý tiskový ventilátor a jeho kabel z plastového dílu.

## KROK 10 Tiskový ventilátor: příprava dílů



- Pro následující kroky si prosím připravte:
- Nový MK4S Tiskový ventilátor (blower) (1x)

## KROK 11 Montáž tiskového ventilátoru



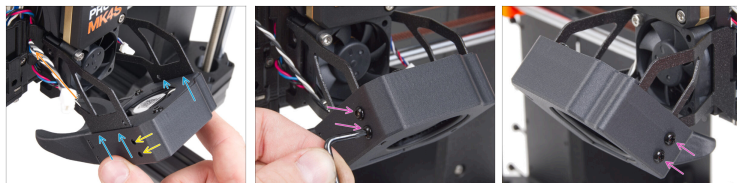
- Vložte tiskový ventilátor MK4S (MK4S print fan blower) do dílu print fan blower case.
- Veďte kabel ventilátoru drážkou ve Fan-case pro něj určenou tak, jako je to znázorněno na obrázku.
- Zavřete ventilátor pomocí krytu Fan-case-cover.
- Kryt zajistěte dvěma šrouby 3x8sT.

## KROK 12 Sestavení dílu fan-shroud



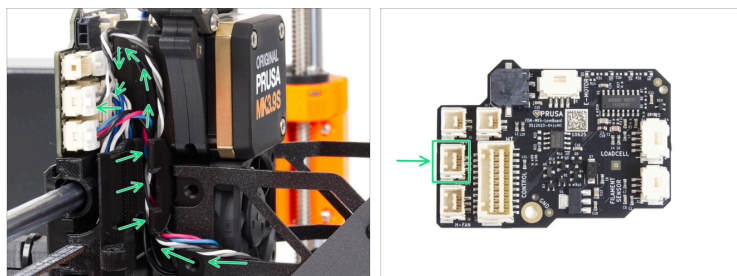
- i** Připevněte kryt ventilátoru k sestavě tiskového ventilátoru. Pověšměte si dvou zubů na krytu ventilátoru a dvou obdélníkových otvorů v rámu sestavy ventilátoru .
- Nejprve tyto zuby zasuňte do obdélníkových výřezů.
- Zavřete díl Fan-shroud a zajistěte ho šroubem M3x5rT.
- ⚠** Použijte přiměřenou sílu, aby nedošlo k rozbití dílů.

## KROK 13 Upevnění sestavy tiskového ventilátoru (blower)



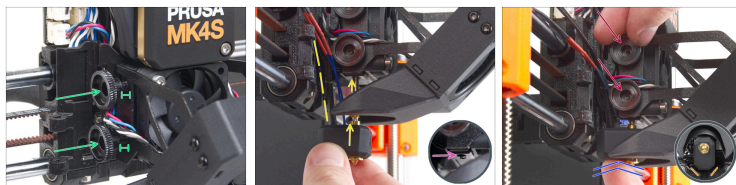
- Vezměte sestavu tiskového ventilátoru a protáhněte její kabel ventilátoru výřezem na levé straně držáku ventilátoru.
- ⓘ Použijte ten stejný výřez, kterým už je protažený kabel ventilátoru chladiče.
- Sestavu tiskového ventilátoru nasuňte „kapsičkami“ po stranách krytu na „vidlice“ držáku ventilátoru.
- Ujistěte se, že jsou otvory obou dílů zarovnané.
- Zajistěte oba díly dohromady pomocí čtyř šroubů M3x5rT.

## KROK 14 Připojení tiskového ventilátoru (blower)



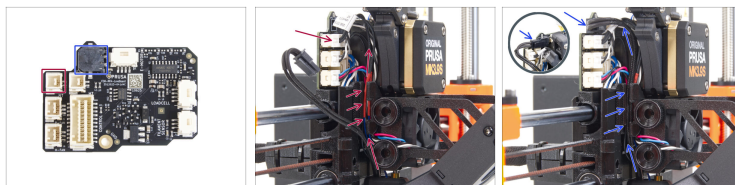
- Vedte kabel tiskového ventilátoru drážkou na kabel v x-carriage a zapojte ho do prostředního konektoru na desce Loveboard.

## KROK 15 Vložení sestavy hotendu



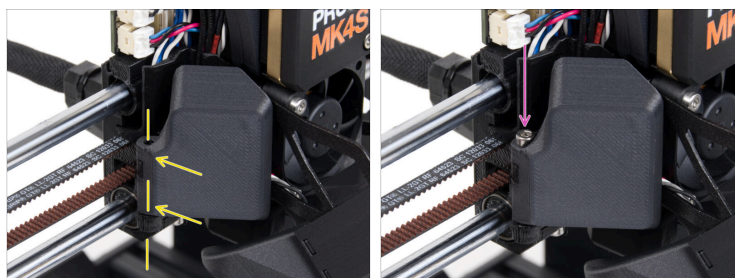
- ◆ Do chladiče (heatsink) vložte dva stavěcí šrouby. **Nedotahujte je úplně na doraz.** Pro teď budou stačit dvě otáčky.
- ◆ Podívejte se pozorně na spodní stranu chladiče a najdete otvor pro sestavu hotendu.
- ◆ Vložte trubičku sestavy hotendu do otvoru a zasuňte ji celou do chladiče.
- ◆ Zasuňte sestavu hotendu až na doraz do chladiče. Mezi chladičem a mosaznou částí trysky by měla být přibližně 2mm mezera.
- ◆ Zatlačte sestavu hotendu dovnitř a **pevně utáhněte oba stavěcí šrouby.**
  - ⚠ **Vyvarujte se přiskřípnutí jakéhokoli kabelu mezi šrouby a chladičem!**
- ◆ Ze spodní strany zkontrolujte, zda je hotend správně orientován. Musí se vejít mezi výřezy v dílu X-carriage.

## KROK 16 Připojení kabelů hotendu



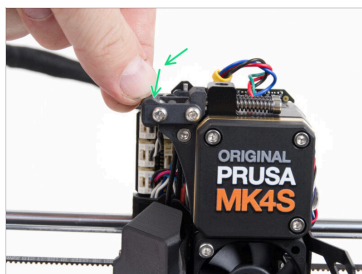
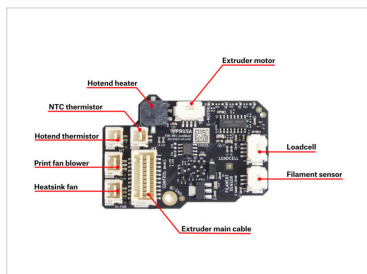
- Veďte kabel termistor hotendu skrze drážku na kabely v X-carriage a připojte jej do desky LoveBoard.
- Veďte kabel topení hotendu skrze drážku na kabely v X-carriage a připojte jej do desky LoveBoard.

## KROK 17 Uchycení krytu Fan-door-cover



- Nasuňte pant krytu ventilátoru (Fan-door-cover) na jeho protějšek na X-carriage. Otvory v obou částech musí lícovat!
- Vložte šroub M3x30 do závěsu na dílu fan-door. Šroub zcela utáhněte a poté jej povolte o čtvrt otáčky. **Dvířka ventilátoru se musí volně pohybovat!**

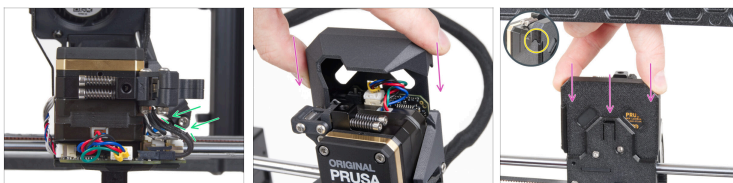
## KROK 18 LoveBoard: kontrola zapojení



**⚠ Před zakrytím elektroniky zkontrolujte zapojení všech kabelů. Klikněte na náhled ve vysokém rozlišení v levém horním rohu.**

- 🟢 Zavřete napínací mechanismus, pokud jste tak ještě neučinili.

## KROK 19 Zakrytí desky LoveBoard: horní kryt



- 🟢 Zatláče všechny kabely k extruderu, abyste kolem nich vytvořili více prostoru. Viz obrázek.

- 🟡 Nasuňte Loveboard-cover (kryt) na extruder. Zatláče ho celý směrem dolů. Kryt musí jít za díl X-carriage-back.

**⚠ Dávejte pozor, abyste neskřípli ŽÁDNÉ kabely!**

- 🟡 Ujistěte se, že oba plastové kryty do sebe perfektně zapadnou.

## KROK 20 Dokončeno



- ❖ Výměna ventilátoru je dokončena. Zkontrolujte, zda je extruder sestaven tak, jak je vidět na obrázku.
- ❖ Pokud chcete vyzkoušet funkci ventilátoru, navštivte nabídku **Ovládání > Kalibrace & Testy > Test ventilátoru.**



---

---

---

---

---

---

---

---

---

---



---

---

---

---

---

---

---

---

---

---

