

Table des matières

Comment remplacer un assemblage de hotend

(CORE One)	3
Étape 1 - Introduction	4
Étape 2 - Outils nécessaires pour ce guide	5
Étape 3 - Préparation de l'imprimante (Partie 1)	5
Étape 4 - Préparation de l'imprimante (Partie 2)	6
Étape 5 - Retrait du capot supérieur	6
Étape 6 - Protection du plateau chauffant	7
Étape 7 - Exposition du Nextruder	8
Étape 8 - Déconnexion des câbles	8
Étape 9 - Retrait de l'assemblage de la hotend	9
Étape 10 - Préparation des pièces de l'assemblage de la hotend	10
Étape 11 - Insertion de la hotend	11
Étape 12 - Vérification de l'insertion de la buse	12
Étape 13 - Guidage des câbles de la hotend	13
Étape 14 - Connexion des câbles	13
Étape 15 - Capot du Nextruder	14
Étape 16 - Capot supérieur	15
Étape 17 - Mise sous tension de l'imprimante	15
Étape 18 - Configuration de la buse	16
Étape 19 - Vérification finale	17

Comment remplacer un assemblage de hotend (CORE One)



help.prusa3d.com/g385714

Scannez le QR code
pour afficher la
dernière version de
ce chapitre.



ÉTAPE 1 Introduction



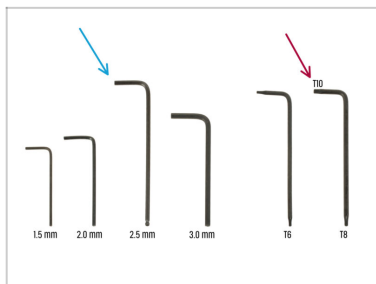
● Ce guide vous guidera à travers le **Remplacement de l'assemblage de la hotend** sur votre Original Prusa **CORE One**.

ⓘ Les instructions suivantes sont compatibles avec tous les diamètres de Prusa Nozzle (buse).

● Toutes les pièces nécessaires sont disponibles sur notre boutique en ligne prusa3d.com.

📌 Notez que vous devez être connecté pour avoir accès à la section des pièces de rechange.

ÉTAPE 2 Outils nécessaires pour ce guide



● Veuillez préparer les outils pour ce guide :

● Clé Allen de 2,5 mm

● Clé / Tournevis T10

ÉTAPE 3 Préparation de l'imprimante (Partie 1)



- Fermez la porte de l'imprimante.
- Déchargez le filament. Visitez le menu **Filament** et sélectionnez **Décharger le filament**.
- Déchargez le filament de l'imprimante.
- Retirez la bobine de filament de l'imprimante.
- ⚠ **Assurez-vous que l'imprimante est complètement refroidie.**
- Sur l'écran de l'imprimante, accédez à *Préchauffage* -> *REFROIDISSEMENT* et attendez que les températures redescendent au niveau ambiant. Cela peut prendre plusieurs minutes.

ÉTAPE 4 Préparation de l'imprimante (Partie 2)



- ◆ Ouvrez le menu **Contrôle > Déplacer l'axe > Déplacer Z** et définissez-le à 100 mm ou plus.
- ◆ Attendez que le plateau chauffant descende.
- ◆ Éteignez l'imprimante à l'aide de l'interrupteur situé à l'arrière.
- ◆ Débranchez l'imprimante de l'alimentation.

ÉTAPE 5 Retrait du capot supérieur



- ◆ Ouvrez l'imprimante. De l'intérieur, accédez au rivet en nylon situé à l'avant droit du capot supérieur. Poussez-le pour le déverrouiller.
- ◆ Ensuite, retirez le rivet de l'extérieur.
- ◆ Retirez les rivets en nylon restants sur le capot supérieur en utilisant la même technique.
- ◆ Retirez le capot supérieur.

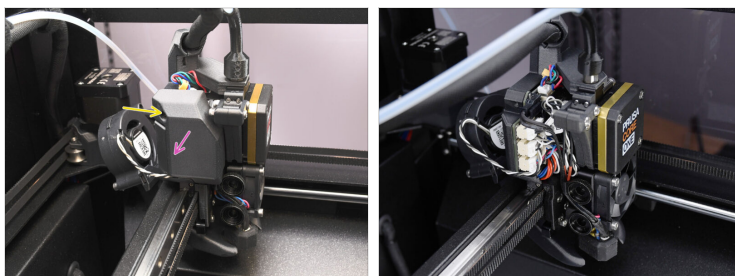
ÉTAPE 6 Protection du plateau chauffant



⚠ Avant de continuer, il est recommandé de protéger d'abord le plateau chauffant !

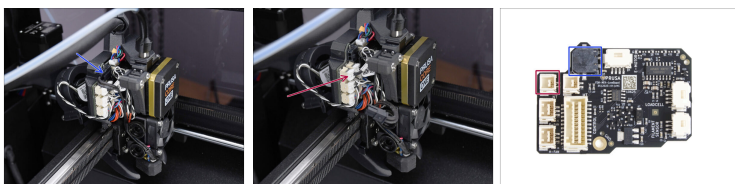
- Utilisez un morceau de tissu ou un autre matériau suffisamment épais pour couvrir le plateau chauffant. Cela garantira que vous n'endommagerez pas (ne rayez pas) la surface pendant le processus.

ÉTAPE 7 Exposition du Nextruder^{One}



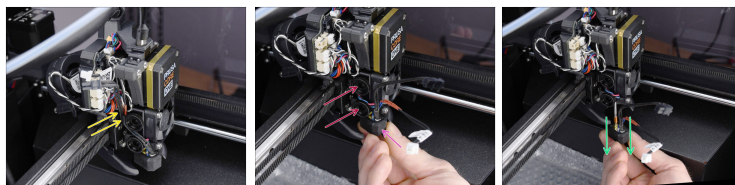
- Passons au côté gauche du Nextruder.
- À l'aide de la clé Allen de 2,5 mm, retirez la vis M3x10 qui maintient le capot latéral.
- Retirez le capot.

ÉTAPE 8 Déconnexion des câbles



- ⚠ **Chaque connecteur a un loquet de sécurité. Il est nécessaire d'appuyer sur le loquet avant de déconnecter. Sinon, le connecteur pourrait être endommagé.**
- Débranchez le câble de l'élément chauffant de la hotend.
- Débranchez le câble de la thermistance de la hotend.

ÉTAPE 9 Retrait de l'assemblage de la hotend ^(One)



- ◆ Retirez les câbles de la hotend du guide-câble.
- ◆ Saisissez la hotend avec votre main.
- ◆ Utilisez votre autre main pour desserrer les deux vis moletées. **Il n'est pas nécessaire de les retirer complètement**, quelques tours suffisent.
- ⓘ Attention, l'assemblage de la hotend risque de tomber !
- ◆ Faites glisser l'assemblage de la hotend du dissipateur thermique.

ÉTAPE 10 Préparation des pièces de l'assemblage de la hotend

Comment remplacer un assemblage de hotend (CORE



● **Pour les étapes suivantes, merci de préparer :**

● Assemblage de la hotend (1x)

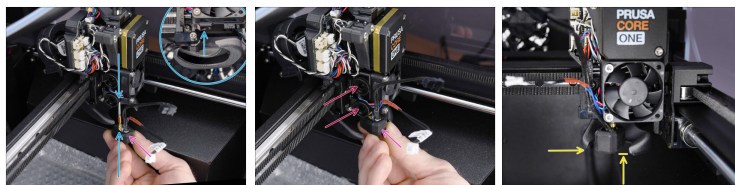
ⓘ L'assemblage de la hotend de la CORE One dispose d'une chaussette en silicone du Nextruder installée par défaut. Elle est optionnelle et vous pouvez la retirer à tout moment.

● Pour plus d'informations, lisez l'article Chaussette en silicone du Nextruder.



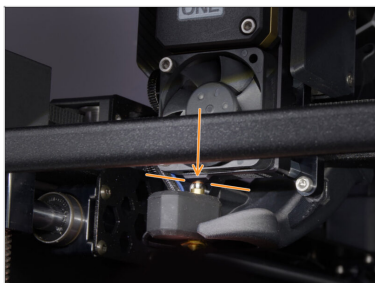
La buse par défaut de la CORE One est la haut débit de 0,4 mm (version High Flow - HF) marquée CHT

ÉTAPE 11 Insertion de la hotend (One)



- ◆ Localisez l'ouverture correspondante au bas du dissipateur thermique de l'extrudeur et insérez complètement la hotend dans le dissipateur thermique.
- ◆ En même temps, gardez les câbles de la hotend pointés vers l'avant, légèrement inclinés.
- ⓘ Assurez-vous qu'il y a suffisamment d'espace libre entre le nouvel assemblage de la hotend et le fan-shroud.
- ◆ Continuez à pousser l'assemblage de la hotend vers le haut et serrez les deux vis moletées pour le fixer en place.
- ◆ Assurez-vous que la hotend est complètement insérée dans le dissipateur thermique. Elle doit être alignée comme indiqué sur l'image et ne doit pas dépasser sous le fan-shroud.

ÉTAPE 12 Vérification de l'insertion de la buse

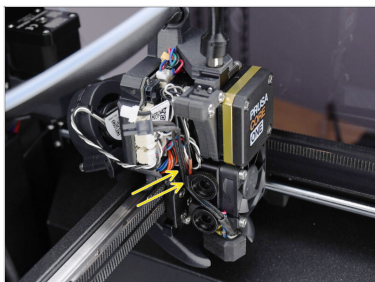


- ✓ Vérifiez que la buse est **entièrement insérée** dans le dissipateur thermique. L'anneau en cuivre sur la buse ne doit pas être visible si elle est correctement installée.

⚠ Si elle n'est pas **complètement insérée**, cela peut provoquer un mauvais transfert de chaleur, ce qui peut entraîner un colmatage des buses.

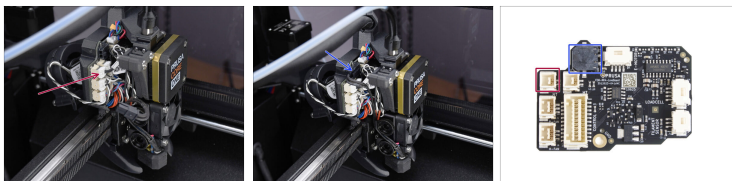
ⓘ Pour régler la position de la buse, desserrez les vis moletées, repositionnez la buse, puis resserrez les vis tout en poussant l'assemblage de la hotend vers le haut.

ÉTAPE 13 Guidage des câbles de la hotend



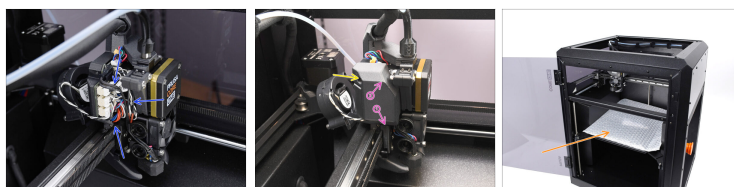
- Localisez le guide-câble (crochet en plastique) derrière les vis moletées. Guidez d'abord le câble de la thermistance à travers le canal. Insérez ensuite le câble de l'élément chauffant de la hotend.

ÉTAPE 14 Connexion des câbles



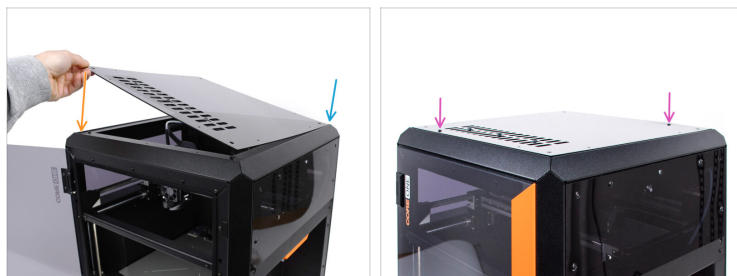
- Connectez la thermistance de la hotend au connecteur supérieur gauche de la LoveBoard.
- Connectez l'élément chauffant de la hotend au connecteur noir sur la partie supérieure de la LoveBoard.

ÉTAPE 15 Capot du Nextruder^{One)}



- ◆ Organisez les câbles pour vous assurer qu'ils ne dépassent pas.
- ◆ Fixez le capot sur le côté gauche de l'assemblage du Nextruder.
 - ◆ Accrochez-le d'abord en bas.
 - ◆ Poussez-le vers le Nextruder.
- ◆ Fixez le capot en place à l'aide de la vis M3x10.
- ◆ Retirez la protection du plateau chauffant.

ÉTAPE 16 Capot supérieur ^{One)}



- Maintenant, nous pouvons réinstaller le capot supérieur.
- Alignez le capot avec le cadre métallique dans le coin le plus à droite.
- Alignez également le capot avec le renforcement de la partie avant
- Fixez le capot en place à l'aide de deux rivets en nylon dans les ouvertures marquées.

ÉTAPE 17 Mise sous tension de l'imprimante



- Fermez la porte.
- Connectez l'imprimante à l'électricité.
- Mettez l'imprimante sous tension.

ÉTAPE 18 Configuration de la buse ^{One)}



⚠ Cette étape n'est importante que si vous avez modifié le diamètre ou le type de buse.

🛠 Visitez le menu **Réglages > Matériel > Tête d'impression**

🔵 Sélectionnez le **Diamètre de la buse** que vous utilisez (par exemple 0,25 / 0,3 / 0,4 / 0,5 / 0,6 / 0,8)

📘 Sur la CORE One, la buse de 0,40 mm est la taille standard.

🟡 Activez l'option **chaussette en silicone** si vous en utilisez une.

🟣 Sélectionnez un type de buse.

📘 Sur CORE One, la buse à haut débit (HF) est celle livrée par défaut.

ÉTAPE 19 Vérification finale ^{One)}



- ✿ Pour vérifier les connexions, accédez à **Contrôle > Température > Température de la buse** et réglez-la à plus de 200°C.
- 🟢 Revenez à l'écran principal et vérifiez la barre inférieure pour vous assurer que la température augmente comme prévu.



Bon boulot ! Vous pouvez maintenant reprendre l'utilisation de votre imprimante.

Notes:

Notes:

Notes:
