

Tabla de Contenido

| | |
|---|----|
| Cómo sustituir un conjunto del hotend (CORE One) | 3 |
| Paso 1 - Introducción | 4 |
| Paso 2 - Herramientas necesarias para esta guía | 5 |
| Paso 3 - Preparación de la Impresora (parte 1) | 5 |
| Paso 4 - Preparación de la Impresora (parte 2) | 6 |
| Paso 5 - Extracción Cubierta Superior | 6 |
| Paso 6 - Protección Base Calefactable | 7 |
| Paso 7 - Nextruder Destapado | 8 |
| Paso 8 - Desconexión Cables | 8 |
| Paso 9 - Extracción Conjunto Hotend | 9 |
| Paso 10 - Preparación Piezas Conjunto Hotend | 10 |
| Paso 11 - Inserción del Hotend | 11 |
| Paso 12 - Comprobación Inserción Boquilla | 12 |
| Paso 13 - Orientación Cables Hotend | 13 |
| Paso 14 - Conexión de los Cables | 13 |
| Paso 15 - Cubierta del Nextruder | 14 |
| Paso 16 - Cubierta Superior | 15 |
| Paso 17 - Encendiendo la Impresora | 15 |
| Paso 18 - Configuración de la Boquilla | 16 |
| Paso 19 - Comprobación final | 17 |

Cómo sustituir un conjunto del hotend (CORE One)



help.prusa3d.com/g385712

Escanea el código QR para ver la última versión de este capítulo.

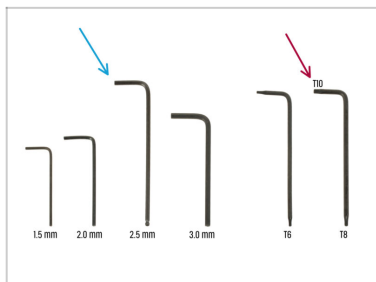


PASO 1 Introducción



- ◆ Esta guía detalla los pasos para el cambio del **conjunto del fusor** en la Original Prusa **CORE One**.
- ⓘ Las siguientes instrucciones son compatibles con todos los diámetros de las boquillas Prusa.
- ◆ Todas las piezas necesarias están disponibles en nuestra tienda prusa3d.com.
- 📌 Ten en cuenta que debes iniciar sesión para tener acceso a la sección de repuestos.

PASO 2 Herramientas necesarias para esta guía



● Por favor prepara las herramientas para este guía:

● Llave Allen de 2.5mm

● Llave / Destornillador T10

PASO 3 Preparación de la Impresora (parte 1)



- Cierra las puertas de la impresora.
- Descarga el filamento. Visita el menú **Filamento** y selecciona **Descargar Filamento**.
- Descarga el filamento de la impresora.
- Retira la bobina de filamento de la impresora.
- ⚠ **Asegúrate de que la impresora se ha enfriado completamente.**
 - En la pantalla de la impresora, ve a *Precalentar* -> *ENFRIAR* y espera a que las temperaturas desciendan a niveles ambientales. Esto puede tardar varios minutos.

PASO 4 Preparación de la Impresora (parte 2)



- Abre el menú **Control > Mover Eje > Mover Z** y ajústalo a unos 100mm o más.
- Espera hasta que la base calefactable se mueva hacia abajo.
- Apaga la impresora mediante el interruptor situado en la parte posterior.
- Desconecta la impresora de la corriente.

PASO 5 Extracción Cubierta Superior



- Abre la impresora. Desde el interior, busca el remache de nylon situado en la parte delantera derecha de la cubierta superior. Empújalo hacia fuera para desbloquearlo.
- A continuación, retira el remache desde el exterior.
- Retira los remaches de nylon restantes de la cubierta superior utilizando la misma técnica.
- Retira la cubierta superior.

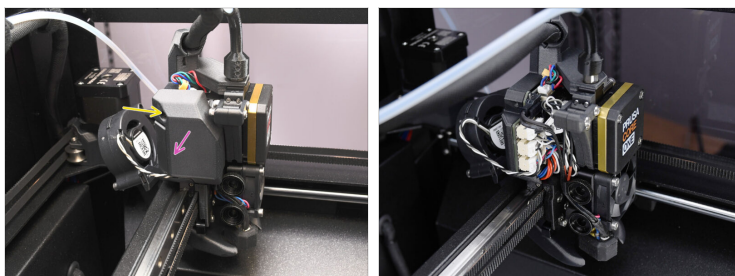
PASO 6 Protección Base Calefactable



⚠ ¡Antes de continuar, te recomendamos proteger primero la base calefactable!

- Utiliza un trozo de tela u otro material lo suficientemente grueso como para cubrir la base calefactable. Así te asegurarás de no dañar (arañar) la superficie durante el proceso.

PASO 7 Nextruder Destapado



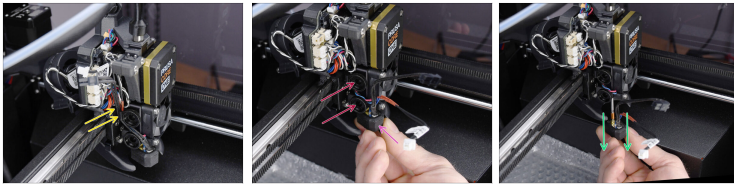
- Pasemos al lado izquierdo del Nextruder.
- Con la llave Allen de 2.5mm, retira el tornillo M3x10 que sujeta la tapa lateral.
- Retira la cubierta.

PASO 8 Desconexión Cables



- ⚠ Cada conector tiene una pestaña de seguridad. **Es necesario presionar la pestaña antes de desconectar.** De lo contrario, el conector podría dañarse.
- Desconecta el cable del calefactor del hotend.
- Desconecta el cable del termistor del hotend.

PASO 9 Extracción Conjunto Hotend



- ✦ Retira los cables del hotend de la guía de cables.
- ✦ Sujeta el hotend con la mano.
- ✦ Utiliza la otra mano para aflojar los dos tornillos de pulgar. **No es necesario retirarlos por completo**, basta con darles unas vueltas.
- ⓘ Cuidado, ¡el conjunto del hotend puede caerse!
- ✦ Extrae el conjunto del hotend del disipador térmico.

PASO 10 Preparación Piezas Conjunto Hotend



● **Para los siguientes pasos, por favor prepara:**

◆ Conjunto del Hotend (1x)

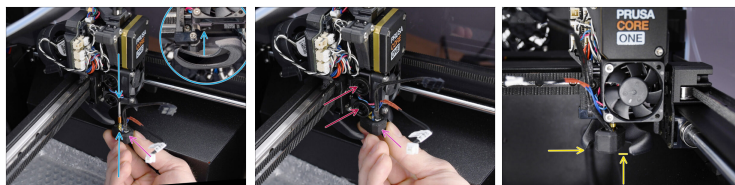
ⓘ El conjunto del hotend CORE One tiene un Caletín de Silicona Nextruder instalado por defecto. Es opcional y puedes retirarlo en cualquier momento.

● Para más información, lee el artículo Caletín de Silicona del Nextruder.



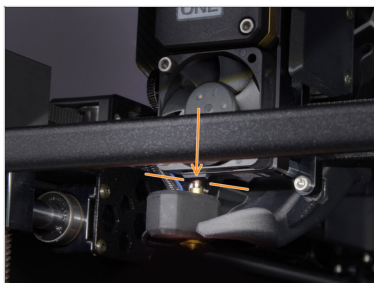
La boquilla predeterminada de la CORE One es la HF de 0.4mm, (versión de Alto Flujo) etiquetada CHT

PASO 11 Inserción del Hotend





- ◆ Localiza la abertura correspondiente en la parte inferior del disipador térmico del extrusor e introduce completamente el hotend en el disipador.
- ◆ Al mismo tiempo, mantén los cables del hotend apuntando hacia delante, ligeramente inclinados.
- ⓘ Asegúrate de que haya suficiente espacio libre entre el nuevo conjunto del hotend y la cubierta del ventilador.
- ◆ Sigue empujando el conjunto del hotend hacia arriba y aprieta ambos tornillos de pulgar para fijarlo en su sitio.
- ◆ Asegúrate de que el hotend está completamente insertado en el disipador. Debe alinearse como se muestra en la imagen y no debe sobresalir por debajo de la cubierta del ventilador.

PASO 12 Comprobación Inserción Boquilla

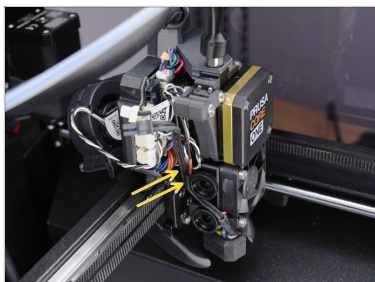


- Comproba que la boquilla está **completamente insertada** en el disipador. El anillo de cobre de la boquilla no debe ser visible si está correctamente asentada.

 Si no se inserta completamente, puede provocar una transferencia de calor deficiente y, potencialmente, atascos en la boquilla.

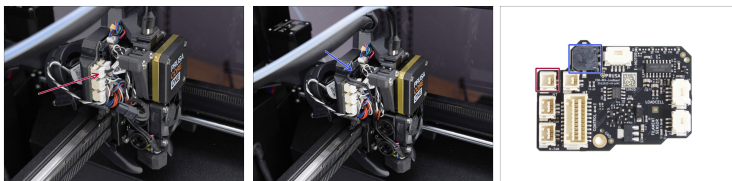
 Para ajustar la posición de la boquilla, afloja los tornillos de mariposa, vuelve a colocar la boquilla y, a continuación, vuelve a apretar los tornillos, mientras empujas el conjunto del hotend hacia arriba.

PASO 13 Orientación Cables Hotend



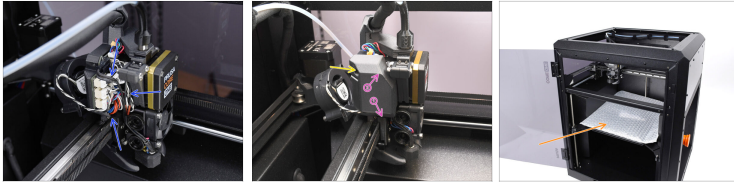
- Localiza la guía del cable (gancho de plástico) detrás de los tornillos de pulgar. Guía primero el cable del termistor a través del canal. A continuación, inserta el cable del calentador del hotend.

PASO 14 Conexión de los Cables



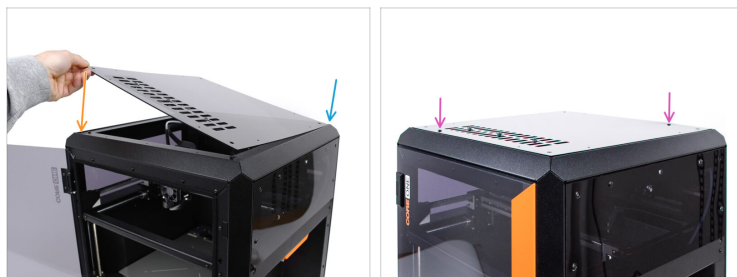
- Conecta el termistor del hotend a la ranura superior izquierda de la LoveBoard.
- Conecta el calentador del hotend a la ranura negra de la parte superior de la LoveBoard.

PASO 15 Cubierta del Nextruder



- ◆ Organiza los cables para que no sobresalgan.
- ◆ Coloca la cubierta en el lado izquierdo del conjunto del Nextruder.
 - ◆ Engánchalo primero por abajo.
 - ◆ Empújalo hacia el Nextruder.
- ◆ Fija la tapa en su sitio usando los tornillos M3x10.
- ◆ Retira el material protector de la base calefactable.

PASO 16 Cubierta Superior



- Ahora, podemos volver a instalar la cubierta superior.
- Alinea la tapa con el marco metálico de la esquina derecha.
- Alinea también la tapa con el hueco de la parte delantera
- Fija la cubierta en su sitio utilizando dos remaches de nylon en las aberturas marcadas.

PASO 17 Encendiendo la Impresora



- Cierra la puerta.
- Conecta la impresora a la corriente.
- Enciende la impresora.

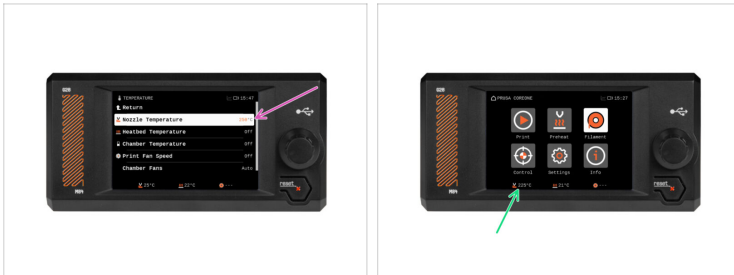
PASO 18 Configuración de la Boquilla



⚠ Este paso solo es importante si ha cambiado el diámetro o el tipo de boquilla.

- Visita el menú de **Ajustes > Hardware > Cabezal**
- Selecciona el **Diámetro de boquilla** que estás utilizando (por ejemplo, 0.25 / 0.3 / 0.4 / 0.5 / 0.6 / 0.8)
 - ⓘ En la CORE One, 0.40 mm es el diámetro de la boquilla por defecto.
- Activa la opción de **Caletín de silicona** si estás utilizando uno.
- Selecciona un tipo de boquilla.
 - ⓘ En la CORE One, la boquilla High Flow es la predeterminada.

PASO 19 Comprobación final



- ◆ Para verificar las conexiones, ve a **Control > Temperatura > Temperatura Boquilla** y ajústala por encima de 200°C.
- ◆ Vuelve a la pantalla principal y comprueba la barra inferior para asegurarte de que la temperatura aumenta según lo previsto.



¡Buen trabajo! Ya puedes volver a utilizar la impresora.

Notes:
